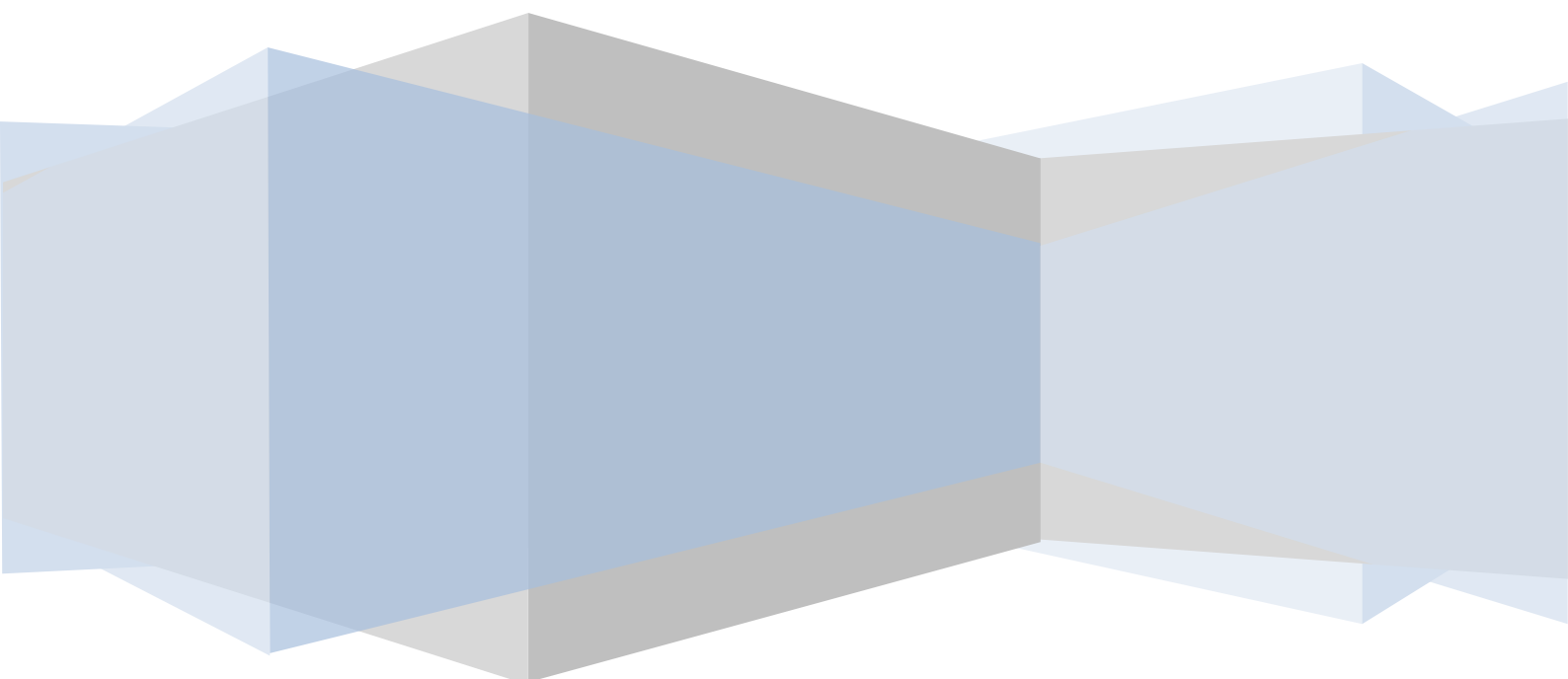


คู่มือการใช้งานระบบ PMANP

ระบบฐานข้อมูลอุปสงค์และอุปทานกำลังคน

ตุลาคม 2555 (ฉบับ 1.1)



สารบัญ

1	ความต้องการในการใช้งานระบบ PMANP	1
2	ประเภทของผู้ใช้งานระบบ	2
3	หน้าจอแรกของระบบ.....	3
3.1	องค์ประกอบในหน้าจอแรกของระบบ	3
3.2	กลุ่มเมนูหลักในหน้าจอแรกของระบบ	4
3.3	การเข้าสู่ระบบของสมาชิก.....	8
3.4	การสมัครสมาชิก	9
4	หน้าจอรายชื่อตาราง.....	10
4.1	องค์ประกอบในหน้าจอแสดงรายชื่อตาราง	10
4.2	การเรียกดูตารางข้อมูล.....	11
5	หน้าจอแสดงตารางข้อมูล.....	12
5.1	องค์ประกอบในหน้าจอแสดงตารางข้อมูล	12
5.2	การเลือกชุดตารางข้อมูลที่ต้องการ	13
5.3	การใช้งานกราฟประกอบตารางข้อมูล.....	14
5.4	การส่งออกตารางข้อมูล.....	20
5.5	การเรียกดูรายละเอียดการใช้บริการเว็บเซอร์วิส	21
6	ส่วนการส่งออกตารางข้อมูล.....	23
6.1	องค์ประกอบในหน้าจอส่งออกตารางข้อมูล	23
6.2	ขั้นตอนที่ 1 เลือกชื่อตารางที่ต้องการส่งออก.....	24
6.3	ขั้นตอนที่ 2 ปรับแต่งตารางและกราฟ.....	27
6.4	ขั้นตอนที่ 3 เลือกประเภทไฟล์ที่ต้องการส่งออก.....	28

สารบัญตาราง

รูปที่ 1	องค์ประกอบในหน้าจอแรกของระบบ	3
รูปที่ 2	เมนูหลัก “แบบสำรวจสถานประกอบการ” บนหน้าจอแรกของระบบ.....	4
รูปที่ 3	เมนูหลัก “สรุปผลการสำรวจอุปสงค์” บนหน้าจอแรกของระบบ.....	5
รูปที่ 4	เมนูหลัก “ประมาณการอุปสงค์” บนหน้าจอแรกของระบบ	5
รูปที่ 5	เมนูหลัก “แบบสำรวจสถานศึกษา” บนหน้าจอแรกของระบบ.....	6
รูปที่ 6	เมนูหลัก “สรุปผลการสำรวจอุปทาน” บนหน้าจอแรกของระบบ	6
รูปที่ 7	เมนูหลัก “ประมาณการอุปทาน” บนหน้าจอแรกของระบบ.....	7
รูปที่ 8	ปุ่ม “สมาชิกเข้าสู่ระบบ” สำหรับการเข้าใช้งานระบบของผู้ใช้ประเภท เจ้าหน้าที่และผู้ดูแลระบบ	8
รูปที่ 9	หน้าจอแบบฟอร์มสำหรับสมาชิกทำการกรอกข้อมูลเพื่อเข้าสู่ระบบ	8
รูปที่ 10	หน้าจอแบบฟอร์มสมัครสมาชิกของระบบ	9
รูปที่ 11	องค์ประกอบในหน้าจอแสดงรายชื่อตารางข้อมูล	10
รูปที่ 12	ตัวอย่างการกดปุ่มรายชื่อตารางข้อมูลเพื่อเข้าสู่หน้าจอแสดงตารางข้อมูล.....	11
รูปที่ 13	องค์ประกอบในหน้าจอแสดงตารางข้อมูล	12
รูปที่ 14	ตัวอย่างลำดับการเลือกตัวเลือกควบคุมชุดข้อมูลของตารางแสดงผล	13
รูปที่ 15	ตำแหน่งของปุ่ม “เพิ่มกราฟ”	14
รูปที่ 16	แสดงตัวอย่างเมื่อกดปุ่ม “เพิ่มกราฟ” แล้ว	14
รูปที่ 17	ตัวอย่างการเลือกตัวเลือก “แถวข้อมูล” ในส่วนการปรับแต่งคุณสมบัติกราฟ	15
รูปที่ 18	ตำแหน่งของปุ่ม “ลดกราฟ”	15
รูปที่ 19	ตำแหน่งของช่องข้อความสำหรับแก้ไขชื่อกำกับกราฟ.....	16
รูปที่ 20	ตัวอย่างการแก้ไขชื่อกำกับกราฟ	16
รูปที่ 21	ตำแหน่งของตัวเลือกรูปแบบกราฟ	17
รูปที่ 22	ตัวอย่างก่อนและหลังการเลือกรูปแบบกราฟเส้น	17
รูปที่ 23	ตำแหน่งของปุ่มสีของกราฟ.....	18

รูปที่ 24	แผงสีสำหรับเลือกสีของกราฟ.....	18
รูปที่ 25	เมนู “Save Image Locally” สำหรับนำกราฟไปใช้งานในรูปแบบไฟล์รูปภาพ.....	19
รูปที่ 26	ตำแหน่งของปุ่ม “ส่งออกตารางข้อมูล”	20
รูปที่ 27	ตำแหน่งของปุ่ม “รายละเอียดเว็บเซอร์วิส”	21
รูปที่ 28	ตัวอย่าง URL สำหรับเรียกใช้บริการเว็บเซอร์วิส.....	22
รูปที่ 29	ตัวอย่างของข้อมูลที่ให้บริการเว็บเซอร์วิสในรูปแบบภาษา XML.....	22
รูปที่ 30	องค์ประกอบในหน้าจอแสดงตารางข้อมูล	23
รูปที่ 31	องค์ประกอบในหน้าจอขั้นตอนที่ 1 ส่วนการส่งออกตารางข้อมูล.....	24
รูปที่ 32	ตัวอย่างการเลือกชื่อตารางที่ต้องการส่งออกที่ช่องรายชื่อตารางข้อมูลด้านซ้าย	25
รูปที่ 33	แสดงตัวอย่างการกดปุ่มคัดลอกรายชื่อจากช่องรายชื่อด้านซ้าย มาไว้ที่ช่องด้านขวา.....	25
รูปที่ 34	ตัวอย่างเมื่อทำการเลือกรายชื่อตารางที่ต้องการส่งออกแล้วหลายตาราง	26
รูปที่ 35	ปุ่มสำหรับจัดการรายชื่อตารางข้อมูลที่เลือกไว้ในช่องรายชื่อด้านขวา	26
รูปที่ 36	แสดงตัวอย่างเมื่อทำการกดปุ่ม “ขึ้น” เพื่อเลื่อนชื่อตารางขึ้นไปอยู่ ลำดับก่อนหน้า.....	27
รูปที่ 37	องค์ประกอบในหน้าจอขั้นตอนที่ 2 ส่วนการส่งออกตารางข้อมูล.....	27
รูปที่ 38	องค์ประกอบในหน้าจอขั้นตอนที่ 3 ส่วนการส่งออกตารางข้อมูล.....	28

1 ความต้องการในการใช้งานระบบ PMANP

การใช้งานระบบ PMANP จำเป็นจะต้องมีเครื่องมือ ซอฟต์แวร์ที่รองรับการใช้งาน จึงจะสามารถใช้งานระบบ PMANP ได้อย่างสมบูรณ์ หัวข้อนี้จะแนะนำสิ่งที่ต้องใช้งานกับระบบ PMANP ทั้งด้านฮาร์ดแวร์ และซอฟต์แวร์

ความต้องการด้านฮาร์ดแวร์

- เครื่องคอมพิวเตอร์แบบตั้งโต๊ะ หรือ Notebook รายละเอียดคุณสมบัติไม่น้อยกว่าข้อกำหนดต่อไปนี้
- หน่วยประมวลผล (CPU) ความเร็วตั้งแต่ 1 GHZ ขึ้นไป
- หน่วยความจำตั้งแต่ 1GB ขึ้นไป
- จอแสดงผลที่เหมาะสมตั้งแต่ 1024x768 pixels ขึ้นไป
- อินเทอร์เน็ตความเร็วไม่ต่ำกว่า 1 Mbps ขึ้นไป

ความต้องการด้านซอฟต์แวร์

- โปรแกรมเว็บเบราว์เซอร์เวอร์ชัน ณ ปัจจุบันที่ระบบ PMANP รองรับ มีดังนี้
- Internet Explorer เวอร์ชัน 7.0 ขึ้นไป
- Google Chrome เวอร์ชัน 10 ขึ้นไป
- โปรแกรมเว็บเบราว์เซอร์ ซึ่งนอกเหนือจากที่กล่าวมาขณะนี้ ระบบอาจทำงานได้ไม่สมบูรณ์ หรือทำงานผิดพลาด

2 ประเภทของผู้ใช้งานระบบ

ในระบบ PMANP ได้แบ่งประเภทของผู้ใช้งานออกเป็น 3 กลุ่มหลัก ซึ่งผู้ใช้งานแต่ละประเภทจะสามารถใช้งานระบบได้ในขอบเขตที่แตกต่างกัน ต่อไปนี้คือประเภทของผู้ใช้งานที่มีในระบบ PMANP

ประเภทที่ 1 ผู้ใช้งานทั่วไป

ผู้ใช้งานทั่วไปจะสามารถใช้งานระบบได้ในขอบเขตที่สามารถเรียกดูตารางข้อมูล และปรับแต่งกราฟเฉพาะที่แสดงอยู่ในขณะนั้นได้เท่านั้น จะไม่มีสิทธิ์ในการปรับเปลี่ยนหรือแก้ไขข้อมูลภายในระบบ

ประเภทที่ 2 เจ้าหน้าที่

เจ้าหน้าที่ในที่นี้หมายถึงถึง เจ้าหน้าที่ระดับปฏิบัติงาน และระดับบริหาร ผู้ใช้ประเภทนี้เมื่อใช้งานระบบจะต้องทำการเข้าสู่ระบบสมาชิก นอกจากจะสามารถเรียกดูตารางข้อมูลได้แบบผู้ใช้ทั่วไปแล้ว จะสามารถทำการแก้ไข หรือนำเข้าข้อมูลได้ในบางตาราง นอกจากนี้ยังสามารถตรวจสอบความผิดปกติของข้อมูลได้ในบางตารางที่ระบบอนุญาต

ประเภทที่ 3 ผู้ดูแลระบบ

ผู้ใช้ประเภทนี้เมื่อเข้าใช้งานระบบจะต้องทำการเข้าสู่ระบบสมาชิก เป็นผู้ใช้งานในระดับสูงสุด มีสิทธิ์ในการนำเข้าข้อมูล เรียกดูข้อมูล แก้ไข และตรวจสอบข้อมูลต่างๆที่มีอยู่ในระบบได้เกือบทั้งหมด มีหน้าที่คอยดูแลความเรียบร้อยของระบบ ให้สามารถทำงานได้อย่างเป็นปกติราบรื่น

3 หน้าจอแรกของระบบ

หัวข้อนี้จะนำเสนอวิธีการใช้งาน “หน้าจอแรกของระบบ” ซึ่งเป็นหน้าจอเริ่มต้นเพื่อเริ่มใช้งานระบบ PMANP โดยจะอธิบายถึง องค์ประกอบในหน้าจอ กลุ่มเมนูต่างๆ การเข้าสู่ระบบของสมาชิก และการสมัครสมาชิก รายละเอียดมีดังนี้

3.1 องค์ประกอบในหน้าจอแรกของระบบ

หน้าจอแรกของระบบ เป็นหน้าจอเริ่มต้นที่มีการแสดงหมวดเมนูหลักของระบบ ตำแหน่งที่สำคัญบนหน้าจอแรก มีดังรูปด้านล่างนี้



รูปที่ 1 องค์ประกอบในหน้าจอแรกของระบบ

ตำแหน่งที่ 1 คือ ส่วนหัวของหน้าจอแรก จะแสดงชื่อโครงการและชื่อย่อของระบบ

ตำแหน่งที่ 2 คือ ปุ่มสำหรับสมาชิก ทำการเข้าสู่ระบบ

ตำแหน่งที่ 3 คือ ปุ่มเมนูหลัก ซึ่งจะแบ่งออกเป็น 6 กลุ่มเมนู (รายละเอียดในหัวข้อถัดไป)

ตำแหน่งที่ 4 คือส่วนท้ายของหน้าจอแรกของระบบ จะแสดงที่อยู่ และรายละเอียดในการติดต่อ

3.2 กลุ่มเมนูหลักในหน้าจอแรกของระบบ

เมนูหลักในหน้าจอแรกของระบบแบ่งออกเป็น 6 กลุ่ม ดังนี้

1. แบบสำรวจสถานประกอบการ
2. สรุปผลการสำรวจอุปสงค์
3. ประมาณการอุปสงค์
4. แบบสำรวจสถานศึกษา
5. สรุปผลการสำรวจอุปทาน
6. ประมาณการอุปทาน

รายละเอียดเกี่ยวกับรายการตารางข้อมูลที่มีอยู่ในแต่ละกลุ่ม มีดังนี้

3.2.1 เมนูหลัก แบบสำรวจสถานประกอบการ



รูปที่ 2 เมนูหลัก “แบบสำรวจสถานประกอบการ” บนหน้าจอแรกของระบบ

เมนูหลัก “แบบสำรวจสถานประกอบการ” มีไว้สำหรับผู้กรอกข้อมูลแบบสำรวจจากสถานประกอบการทำการกรอกข้อมูลแบบสำรวจออนไลน์

3.2.2 เมนูหลัก สรุปผลการสำรวจอุปสงค์



รูปที่ 3 เมนูหลัก “สรุปผลการสำรวจอุปสงค์” บนหน้าจอแรกของระบบ

เมนูหลัก “สรุปผลการสำรวจอุปสงค์” จะรวบรวมรายชื่อตารางแสดงผลซึ่งมาจากการสรุปผลแบบสำรวจสถานประกอบการ ทั้งเชิงปริมาณ เช่น จำนวนแรงงานชายหญิง และเชิงคุณภาพ เช่น ระดับทักษะความสามารถต่างๆของแรงงาน เป็นต้น

3.2.3 เมนูหลัก “ประมาณการอุปสงค์”



รูปที่ 4 เมนูหลัก “ประมาณการอุปสงค์” บนหน้าจอแรกของระบบ

เมนูหลัก “สรุปผลการสำรวจอุปสงค์” จะรวบรวมรายชื่อตารางแสดงผลซึ่งมาจากการคำนวณข้อมูลตั้งต้น (input) ผ่านสูตรการคำนวณออกมาเป็นตารางข้อมูลผลลัพธ์ (output) ซึ่งข้อมูลผลลัพธ์เหล่านี้จะเกี่ยวข้องกับด้านอุปสงค์กำลังคนทั้งสิ้น เช่น ประมาณการจำนวนการจ้างงาน ประมาณการจำนวนผู้ว่างงาน เป็นต้น

3.2.4 เมนูหลัก “แบบสำรวจสถานศึกษา”



รูปที่ 5 เมนูหลัก “แบบสำรวจสถานศึกษา” บนหน้าจอแรกของระบบ

เมนูหลัก “แบบสำรวจสถานศึกษา” มีไว้สำหรับผู้กรอกข้อมูลแบบสำรวจจากสถานศึกษา ทำการกรอกข้อมูลแบบสำรวจออนไลน์

3.2.5 เมนูหลัก “สรุปผลการสำรวจอุปทาน”



รูปที่ 6 เมนูหลัก “สรุปผลการสำรวจอุปทาน” บนหน้าจอแรกของระบบ

เมนูหลัก “สรุปผลการสำรวจอุปทาน” จะรวบรวมรายชื่อตารางแสดงผลซึ่งมาจากการสรุปผลแบบสำรวจสถานศึกษา ทั้งเชิงปริมาณ เช่น จำนวนผู้สำเร็จการศึกษา และเชิงคุณภาพ หลักสูตร การศึกษา เป็นต้น

3.2.6 เมนูหลัก “ประมาณการอุปทาน”

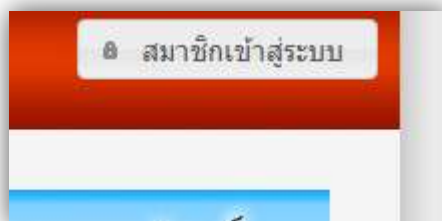


รูปที่ 7 เมนูหลัก “ประมาณการอุปทาน” บนหน้าจอแรกของระบบ

เมนูหลัก “สรุปผลการสำรวจอุปทาน” จะรวบรวมรายชื่อตารางแสดงผลซึ่งมาจากการคำนวณข้อมูลตั้งต้น (input) ผ่านสูตรการคำนวณออกมาเป็นตารางข้อมูลผลลัพธ์ (output) ซึ่งข้อมูลผลลัพธ์เหล่านี้จะเกี่ยวข้องกับด้านอุปทานกำลังคนทั้งสิ้น เช่น ประมาณกาผู้สำเร็จการศึกษาต่อประชากร ประมารการกำลังแรงงาน เป็นต้น

3.3 การเข้าสู่ระบบของสมาชิก

ผู้ใช้งานประเภท “เจ้าหน้าที่” และ “ผู้ดูแลระบบ” หากต้องการเข้าใช้งานระบบในสิทธิ์ของประเภทสมาชิก จะต้องทำการเข้าสู่ระบบก่อน โดยการเข้าสู่ระบบให้กดปุ่ม “สมาชิกเข้าสู่ระบบ” ที่มุมบนด้านขวาบนหน้าจอแรกของระบบ



รูปที่ 8 ปุ่ม “สมาชิกเข้าสู่ระบบ” สำหรับการเข้าใช้งานระบบของผู้ใช้ประเภทเจ้าหน้าที่และผู้ดูแลระบบ

เมื่อกดปุ่มแล้วระบบจะแสดงหน้าจอสำหรับให้ผู้ใช้กรอกข้อมูล ชื่อบัญชี และรหัสผ่าน ให้ผู้ใช้ทำการกรอกข้อมูลลงไป จากนั้นกดปุ่ม “เข้าสู่ระบบ” โดยหากเป็นสมาชิกที่ถูกต้องระบบจะแจ้งว่าสมาชิกถูกต้อง แล้วกลับมาหน้าจอเริ่มต้นใหม่อีกครั้ง เป็นอันเสร็จสิ้นการเข้าสู่ระบบของสมาชิก

รูปที่ 9 หน้าจอแบบฟอร์มสำหรับสมาชิกทำการกรอกข้อมูลเพื่อเข้าสู่ระบบ

3.4 การสมัครสมาชิก

ส่วนการสมัครสมาชิกนั้น จะเปิดไว้ให้สำหรับเจ้าหน้าที่ปฏิบัติงานจังหวัด หรือเจ้าหน้าที่ที่เกี่ยวข้องทำการสมัครสมาชิกเท่านั้น เพื่อให้ผู้ดูแลระบบตรวจสอบการเป็นสมาชิกและอนุญาตใช้งานในขอบเขตสิทธิของสมาชิก การสมัครสมาชิกทำได้โดยกดลิงค์ “สมัครสมาชิก” ที่หน้าจอเข้าสู่ระบบ เมื่อกดแล้วระบบจะนำเข้าสู่หน้าจอแบบฟอร์มการสมัครสมาชิก ดังรูปด้านล่าง

สมัครสมาชิก

ชื่อ-สกุล

จังหวัด กรุงเทพมหานคร

ชื่อบัญชี

รหัสผ่าน

ยืนยันรหัสผ่าน

รูปที่ 10 หน้าจอแบบฟอร์มสมัครสมาชิกของระบบ

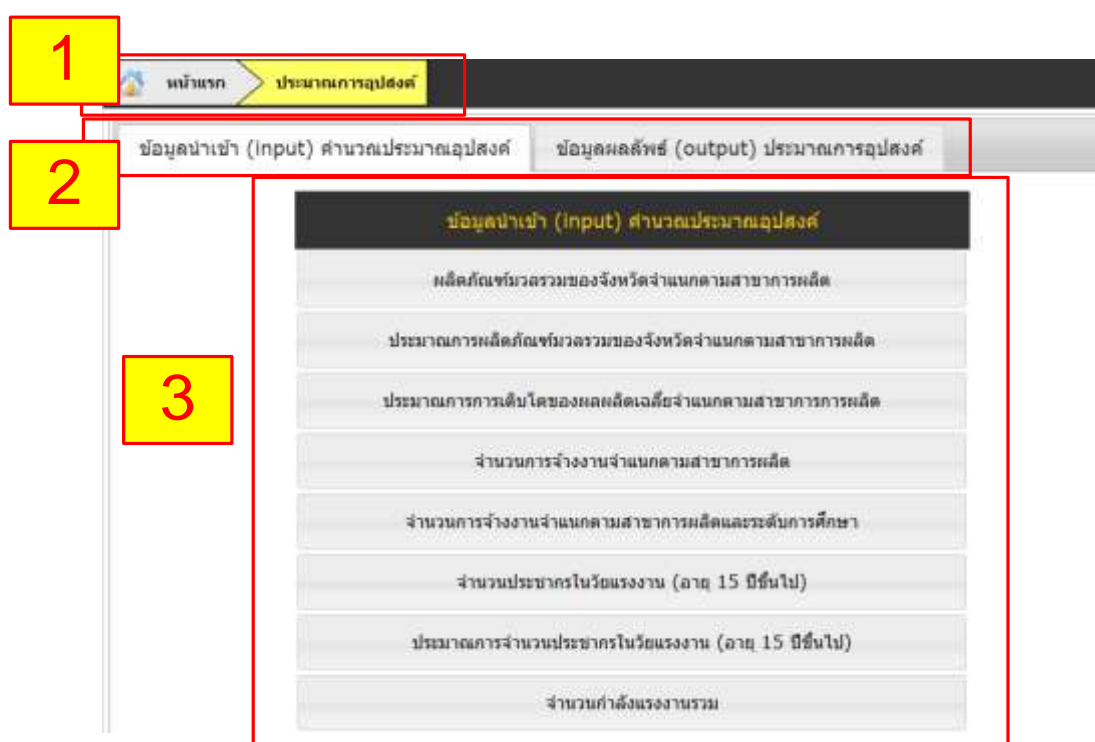
เมื่อทำการกรอกข้อมูลในแบบฟอร์มเรียบร้อยแล้ว ให้กดปุ่ม “ตกลง” เพื่อทำการส่งข้อมูลให้แก่ผู้ดูแลระบบ ซึ่งภายหลังผู้ดูแลระบบได้ทำการตรวจสอบแล้วจะสามารถเข้าสู่ระบบโดยใช้งานระบบในสิทธิของสมาชิกได้

4 หน้าจอรายชื่อตาราง

จากหน้าจอแรกของระบบ เมื่อผู้ใช้ทำการเลือกเมนูหลักใดแล้ว ระบบจะนำเข้าสู่หน้าจอรายชื่อตาราง ซึ่งเป็นหน้าจอที่แสดงรายชื่อตารางทั้งหมดที่อยู่ในกลุ่มเมนูหลักนั้น ต่อไปนี้จะอธิบาย องค์ประกอบในหน้าจอแสดงรายชื่อตาราง และวิธีการเรียกดูตารางข้อมูล

4.1 องค์ประกอบในหน้าจอแสดงรายชื่อตาราง

หน้าจอแสดงรายชื่อตารางจะมีองค์ประกอบที่สำคัญอยู่ 3 ส่วน ดังรูปด้านล่าง



รูปที่ 11 องค์ประกอบในหน้าจอแสดงรายชื่อตารางข้อมูล

ตำแหน่งที่ 1 คือ แถบปุ่มสำหรับเลือกดูหน้าจอ หากต้องการกลับหน้าจอแรกของระบบ ให้กดปุ่ม “หน้าแรก”

ตำแหน่งที่ 2 คือ แถบปุ่มสำหรับเลือกกลุ่มย่อยของตารางข้อมูล

ตำแหน่งที่ 3 คือ ปุ่มรายชื่อตารางข้อมูล

4.2 การเรียกดูตารางข้อมูล

ผู้ใช้งานระบบสามารถเรียกดูตารางข้อมูลได้อย่างสะดวก โดยกดปุ่มชื่อตารางที่ต้องการในหน้าจอแสดงรายชื่อตารางระบบจํานำผู้เข้าสู่อหน้าจอแสดงตารางข้อมูล

ประมาณการผลิตทั้งหมดรวมของจังหวัดจําแนกตามสาขาการผลิต

ผลิตภัณฑ์รวมของจังหวัดจําแนกตามสาขาการผลิต

ปีงบประมาณ: 2553 ปีคิด: 2553

ประเภทการผลิต	2544	2545	2546	2547	2548	2549	2550	2551	2552	2553
ภาคอุตสาหกรรม	320,016	322,179	363,053	334,431	347,892	366,842	370,030	363,079	366,621	332,621
ภาคเกษตร อุตสาหกรรมป่าไม้	222,919	222,810	266,362	261,914	250,519	260,605	263,968	275,297	279,215	283,243
ภาคบริการ	86,097	88,369	96,451	92,517	97,373	106,237	106,062	107,692	107,306	109,378
ภาคพลังงาน	1,336,487	1,433,300	1,352,927	1,718,490	1,810,776	1,912,493	2,024,837	2,092,216	1,972,400	2,041,369
ภาคเงิน	1,111,457	1,190,807	1,116,279	1,426,338	1,499,862	1,587,709	1,667,276	1,753,865	1,635,366	1,690,719
สาขา	178,336	193,648	204,623	220,925	224,372	247,914	254,037	259,063	241,378	246,270
บริการและการท่องเที่ยว	144,641	147,167	146,309	157,741	173,933	173,233	169,922	166,738	153,321	156,499
อุตสาหกรรมเครื่องจักร	46,423	42,787	43,803	41,376	44,630	46,493	51,168	48,739	45,358	47,149
ปิโตรเลียม	87,246	89,459	88,610	92,074	95,722	100,997	111,853	125,105	118,879	122,615
อุตสาหกรรมไฟฟ้าและโทรคมนาคม	23,171	24,780	25,696	25,391	27,249	29,191	30,220	28,906	26,970	27,831
ปิโตรเคมี	104,811	106,330	106,900	112,264	110,864	110,991	110,730	96,130	93,979	98,019
เคมีและผลิตภัณฑ์เคมี	52,822	57,804	62,900	68,693	72,943	72,708	80,641	77,995	75,088	76,790
สารเคมีภัณฑ์	41,062	45,094	50,972	53,371	54,601	53,483	56,240	56,539	54,370	57,210
ผลิตภัณฑ์พลาสติก	30,879	36,695	62,307	70,653	73,939	76,603	74,224	73,427	71,432	74,936
เคมีและผลิตภัณฑ์อื่น	14,835	16,895	16,761	18,837	17,067	17,524	16,859	15,311	14,333	14,838
ผลิตภัณฑ์จากโลหะ	29,665	31,414	33,413	38,464	39,823	41,907	43,822	42,741	40,447	41,794
เครื่องใช้ไฟฟ้าและอิเล็กทรอนิกส์	169,264	189,101	219,331	244,434	272,913	309,190	336,611	364,266	334,579	359,499
อุตสาหกรรมสิ่งทอ	85,191	102,899	140,358	172,215	183,492	193,909	200,996	206,477	219,104	224,959
อุตสาหกรรมยานยนต์	82,140	86,312	92,497	109,500	106,918	112,024	129,899	129,036	124,156	131,261
เครื่องกลและเครื่องจักร	64,822	71,741	76,618	80,827	88,081	91,953	93,093	93,698	94,138	98,049
เครื่องจักร	76,471	80,613	82,837	86,790	93,809	98,083	100,311	93,190	94,777	99,610
สาขาไฟฟ้า อิเล็กทรอนิกส์	102,927	110,137	115,195	122,825	129,004	125,114	141,975	147,463	148,103	152,990
สาขาโลหะ	1,397,098	1,461,563	1,312,206	1,615,269	1,699,351	1,777,212	1,861,677	1,866,101	1,871,442	1,944,342
การขนส่ง อุตสาหกรรม การก่อสร้าง อุตสาหกรรม อุตสาหกรรม อุตสาหกรรม อุตสาหกรรม	468,365	479,723	493,719	317,310	341,934	361,246	389,231	396,086	387,018	601,694
ปิโตรเลียม และ อุตสาหกรรม	118,664	124,044	118,852	123,324	136,163	151,267	157,861	160,712	153,322	163,188
การขนส่ง อุตสาหกรรม อุตสาหกรรม อุตสาหกรรม อุตสาหกรรม	210,058	331,168	340,644	366,290	382,925	407,682	432,036	430,231	416,482	440,499
การขนส่ง อุตสาหกรรม อุตสาหกรรม	85,737	95,653	111,807	123,723	138,342	140,719	148,373	158,973	163,051	172,902
การขนส่ง อุตสาหกรรม อุตสาหกรรม อุตสาหกรรม อุตสาหกรรม	122,431	126,405	134,841	143,381	151,223	159,300	164,818	168,737	168,570	173,082
การขนส่ง อุตสาหกรรม อุตสาหกรรม อุตสาหกรรม	44,472	44,258	42,689	42,679	49,515	50,928	54,211	52,829	53,252	56,557
การขนส่ง อุตสาหกรรม	246,146	258,173	269,854	285,362	301,243	309,863	314,943	313,523	323,446	334,620
รวม	2,073,401	2,237,042	2,466,166	2,686,189	2,856,019	4,056,930	4,296,964	4,361,396	4,230,466	4,378,932

รูปที่ 12 ตัวอย่างการกดปุ่มชื่อตารางข้อมูลเพื่อเข้าสู่หน้าจอแสดงตารางข้อมูล

5 หน้าจอแสดงตารางข้อมูล

จากหน้าจอแสดงรายชื่อตารางข้อมูล เมื่อผู้ใช้ทำการเรียกดูตารางข้อมูลแล้ว ระบบจะนำเข้าสู่หน้าจอแสดงตารางข้อมูล ซึ่งจะแสดงตารางข้อมูลพร้อมกับกราฟประกอบตารางข้อมูล ต่อไปนี้จะอธิบายถึงวิธีการใช้งานส่วนต่างๆของหน้าจอแสดงตารางข้อมูล

5.1 องค์ประกอบในหน้าจอแสดงตารางข้อมูล

หน้าจอแสดงตารางข้อมูลประกอบด้วยองค์ประกอบหลายส่วน ดังรูปด้านล่าง

รหัสตัว	2554	2552	2551	2554	2555	2556	2552	2554	2554	2560
ม.3	8.8697	8.8697	8.8697	8.8697	8.8697	8.8697	8.8697	8.8697	8.8697	8.8697
ม.5	5.0426	5.0426	5.0426	5.0426	5.0426	5.0426	5.0426	5.0426	5.0426	5.0426
อ.ร.	5.3860	5.3860	5.3860	5.3860	5.3860	5.3860	5.3860	5.3860	5.3860	5.3860
อ.บ./อ.บ.พิเศษ	0.1433	0.1433	0.1433	0.1433	0.1433	0.1433	0.1433	0.1433	0.1433	0.1433
ป.อ.	18.3543	18.3543	18.3543	18.3543	18.3543	18.3543	18.3543	18.3543	18.3543	18.3543
ป.ว. ชั้นป.	0.5366	0.5366	0.5366	0.5366	0.5366	0.5366	0.5366	0.5366	0.5366	0.5366

รูปที่ 13 องค์ประกอบในหน้าจอแสดงตารางข้อมูล

ตำแหน่งที่ 1 คือ แถบปุ่มสำหรับเลือกดูหน้าจอ หากต้องการกลับไปหน้าจอแรกของระบบให้กดปุ่ม “หน้าแรก” หากต้องการกลับไปหน้าจอแสดงรายชื่อตารางให้กดปุ่มชื่อของกลุ่มเมนู

ตำแหน่งที่ 2 คือ ปุ่มสำหรับเรียกใช้บริการส่งออกตารางข้อมูลเป็นไฟล์เอกสาร และรายละเอียดเว็บเซอร์วิส

ตำแหน่งที่ 3 คือ ตัวเลือกควบคุมชุดข้อมูลของตารางข้อมูลที่แสดงผล

ตำแหน่งที่ 4 คือ ตารางข้อมูล

ตำแหน่งที่ 5 คือ ส่วนควบคุมการแสดงผลกราฟ

ตำแหน่งที่ 6 คือ รูปภาพกราฟ

5.2 การเลือกชุดตารางข้อมูลที่ต้องการ

ตารางข้อมูลที่แสดงผลอยู่บนหน้าจอ นั้น ผู้ใช้งานสามารถที่จะเลือกดู ช่วงเวลา หรือจังหวัดที่ต้องการได้ ในที่นี้จะเรียกว่าการเลือกชุดข้อมูล โดยการเลือกชุดข้อมูลผู้ใช้สามารถทำได้โดยเลือกที่ตัวเลือกควบคุมชุดข้อมูลของตารางที่ด้านบนของตารางข้อมูล โดยตัวเลือกควบคุมนี้ในระบบปัจจุบันจะมีสูงสุดที่ 4 ชั้นตัวเลือก

The image shows a user interface for selecting data sets. It consists of several dropdown menus. The first dropdown is labeled 'ปีฐานอ้างอิง' (Base Year) with the value '2551'. The second dropdown is labeled 'จังหวัด' (Province) with the value 'กรุงเทพมหานคร' (Bangkok). The third dropdown is labeled 'เลือกปีข้อมูล' (Select Data Year) with the value '2552'. Three red boxes with numbers 1, 2, and 3 highlight these elements in sequence.

รูปที่ 14 ตัวอย่างลำดับการเลือกตัวเลือกควบคุมชุดข้อมูลของตารางแสดงผล

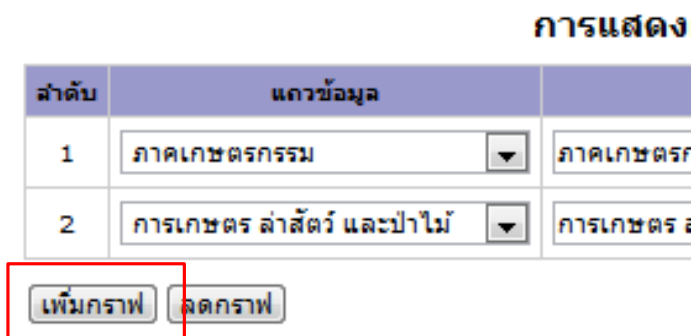
จากรูปแสดงตัวอย่างลำดับการเลือกตัวเลือกควบคุมชุดข้อมูล โดยการเลือกจะต้องเริ่มจากตัวเลือกที่อยู่ด้านซ้ายก่อนไปทางขวา แล้วจึงค่อยลงมายังตัวเลือกที่อยู่ด้านล่าง เมื่อผู้ใช้ทำการเลือกชุดข้อมูลที่ต้องการแล้วระบบจะเปลี่ยนการแสดงผลตารางข้อมูลทันทีตามที่ผู้ใช้ได้ทำการเลือกไว้

5.3 การใช้งานกราฟประกอบตารางข้อมูล

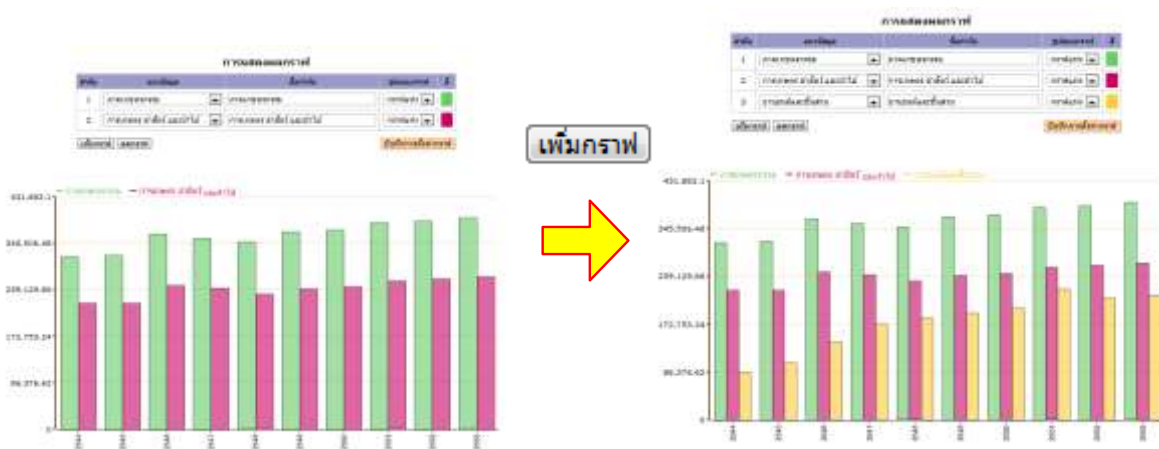
หน้าจอแสดงตารางข้อมูล นอกจากจะมีแค่ตารางข้อมูลแล้ว ยังมีกราฟประกอบตารางข้อมูล เกือบทุกตารางด้วย โดยกราฟที่แสดงจะสัมพันธ์กับข้อมูลที่อยู่ในตารางซึ่งแสดงผลอยู่ในขณะนั้น กราฟนี้ จะมีความยืดหยุ่นต่อการปรับเปลี่ยนรูปแบบตามความต้องการของผู้ใช้ ต่อไปนี้จะอธิบายรายละเอียด ในส่วนของการใช้งานกราฟประกอบตารางข้อมูล

5.3.1 การเพิ่ม/ลดข้อมูลในกราฟ

กลุ่มข้อมูลที่แสดงในรูปภาพกราฟนั้น จะนำมาจากแถวของตารางข้อมูล โดยเริ่มต้น ระบบจะแสดงผลกราฟเบื้องต้นตามที่ผู้ดูแลระบบได้ตั้งค่าไว้ แต่ผู้ใช้สามารถที่จะทำการเพิ่มแถวข้อมูล จากตารางแสดงผลลงในรูปภาพกราฟได้ โดยในการเพิ่มให้กดปุ่ม “เพิ่มกราฟ” ที่ด้านล่างของส่วนการ ปรับแต่งคุณสมบัติกราฟ จะปรากฏแถวข้อมูลกราฟเพื่อให้ผู้ใช้ปรับแต่งคุณสมบัติต่อ

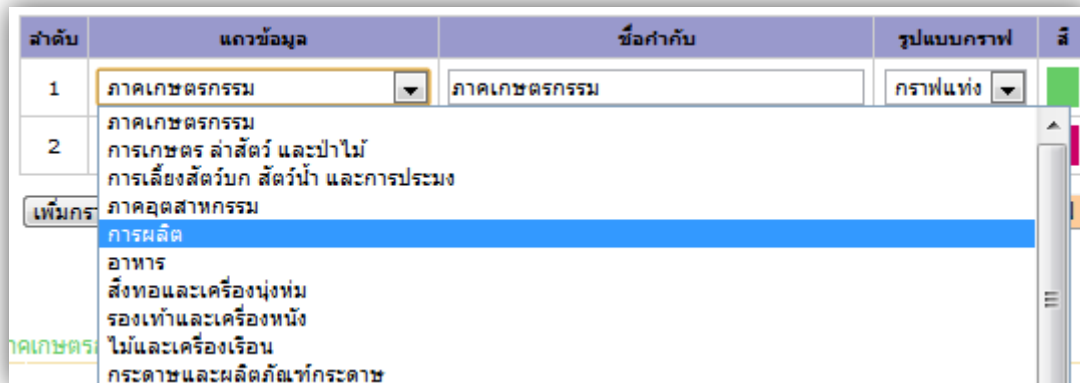


รูปที่ 15 ตำแหน่งของปุ่ม “เพิ่มกราฟ”



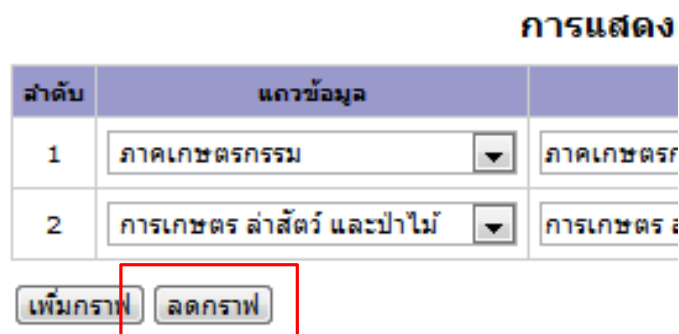
รูปที่ 16 แสดงตัวอย่างเมื่อกดปุ่ม “เพิ่มกราฟ” แล้ว

เมื่อทำการเพิ่มแถวข้อมูลแล้ว ขั้นตอนต่อไปคือการเลือกแถวของตารางข้อมูลที่จะนำมาแสดงบนรูปภาพกราฟ โดยกดที่ตัวเลือกในคอลัมน์ “แถวข้อมูล” จะแสดงรายการแถวข้อมูลในตารางข้อมูลมาให้ผู้ใช้เลือก



รูปที่ 17 ตัวอย่างการเลือกตัวเลือก “แถวข้อมูล” ในส่วนการปรับแต่งคุณสมบัติกราฟ

หากผู้ใช้ต้องการเอาแถวข้อมูลออกจากรูปภาพกราฟ ทำได้โดยกดปุ่ม “ลดกราฟ” ที่ด้านล่างของส่วนการปรับแต่งคุณสมบัติกราฟ ระบบจะนำแถวข้อมูลลำดับล่าสุดออกจากรูปภาพกราฟ



รูปที่ 18 ตำแหน่งของปุ่ม “ลดกราฟ”

5.3.2 การแก้ไขชื่อกำกับกราฟ

ชื่อข้อมูลที่แสดงบนรูปภาพกราฟตอนเริ่มต้นจะนำเอาหัวแถวของตารางข้อมูลมาแสดงก่อน ซึ่งบางครั้งชื่อที่แสดงในกราฟ อาจมีความยาวมากเกินไป ผู้ใช้งานสามารถปรับแก้ได้ โดยพิมพ์ชื่อข้อมูลลงไปใหม่ในช่องข้อความคอลัมน์ “ชื่อกำกับ” เมื่อการแก้ไขชื่อกำกับเรียบร้อยแล้ว ออกจากช่องข้อความ ระบบจะแก้ไขชื่อกำกับที่แสดงอยู่บนรูปภาพกราฟให้ทันที

แก้ไขชื่อกำกับ

การแสดงผลกราฟ

ลำดับ	แถวข้อมูล	ชื่อกำกับ	รูปแบบกราฟ	สี
1	ภาคเกษตรกรรม	ภาคเกษตรกรรม	กราฟแท่ง	■
2	การเกษตร ล่าสัตว์ และป่าไม้	การเกษตร ล่าสัตว์ และป่าไม้	กราฟแท่ง	■

รูปที่ 19 ตำแหน่งของช่องข้อความสำหรับแก้ไขชื่อกำกับกราฟ



รูปที่ 20 ตัวอย่างการแก้ไขชื่อกำกับกราฟ

5.3.3 การเลือกรูปแบบกราฟ

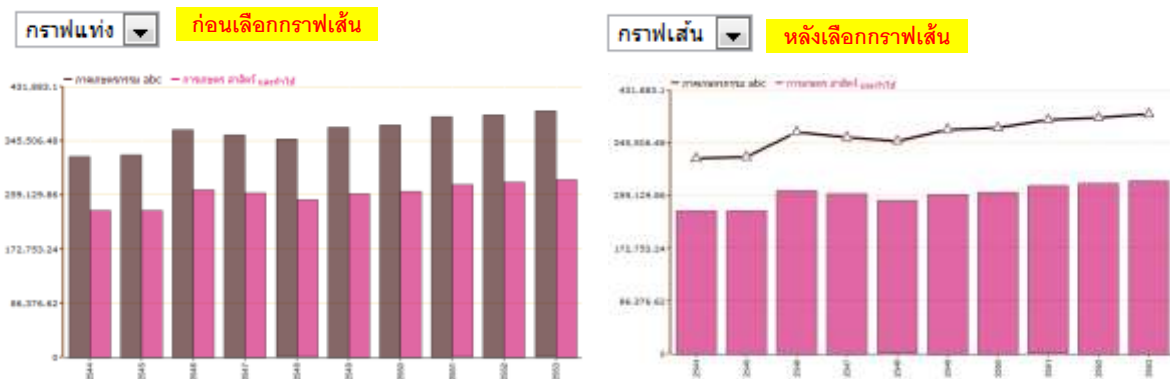
รูปแบบของกราฟในระบบปัจจุบัน สามารถให้ผู้ใช้เลือกได้สองรูปแบบ คือ แบบแท่ง และแบบเส้น การเลือกรูปแบบกราฟทำได้โดยเลือกที่ตัวเลือกในคอลัมน์ “รูปแบบกราฟ” ในส่วนการปรับแต่งคุณสมบัติกราฟ โดยเมื่อผู้ใช้เลือกแล้ว ระบบจะเปลี่ยนรูปแบบกราฟให้ทันที

เลือกรูปแบบกราฟ

การแสดงผลกราฟ

ลำดับ	แถวข้อมูล	ชื่อค่ากับ	รูปแบบกราฟ	สี
1	ภาคเกษตรกรรม	ภาคเกษตรกรรม	กราฟแท่ง	■
2	การเกษตร ล่าสัตว์ และป่าไม้	การเกษตร ล่าสัตว์ และป่าไม้	กราฟแท่ง	■

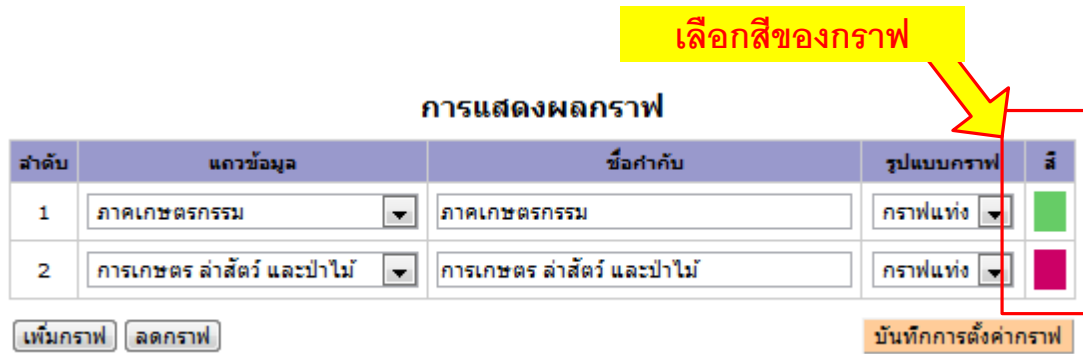
รูปที่ 21 ตำแหน่งของตัวเลือกรูปแบบกราฟ



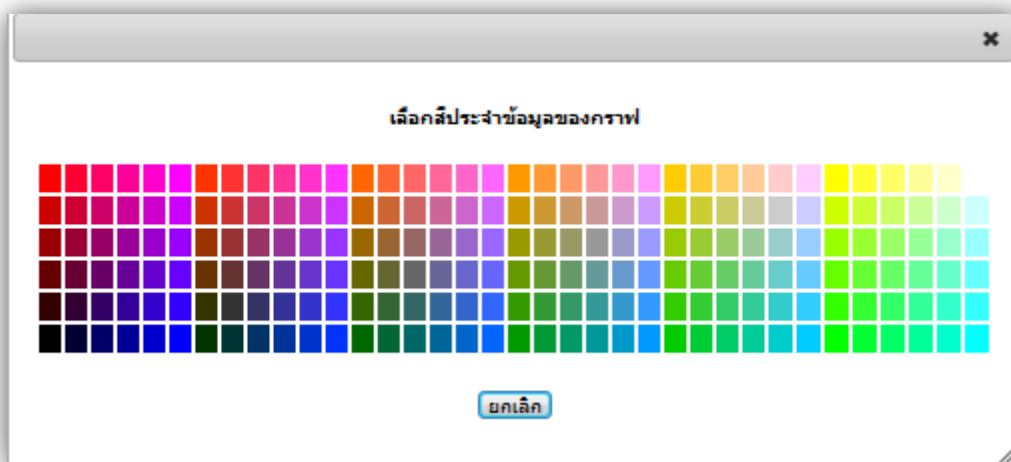
รูปที่ 22 ตัวอย่างก่อนและหลังการเลือกรูปแบบกราฟเส้น

5.3.4 การเลือกสีของกราฟ

กราฟประกอบตารางข้อมูล สามารถปรับเปลี่ยนสีให้แตกต่างกันได้ โดยกดที่ปุ่มสีที่ด้านท้ายของแถวข้อมูลแต่ละแถว เมื่อกดปุ่มสีแล้วจะปรากฏแผงสี เพื่อให้ผู้ใช้เลือกสีที่ต้องการสำหรับแถวข้อมูลนั้น โดยเมื่อผู้ใช้ทำการเลือกสีแล้ว ระบบจะเปลี่ยนสีของกราฟให้ทันที



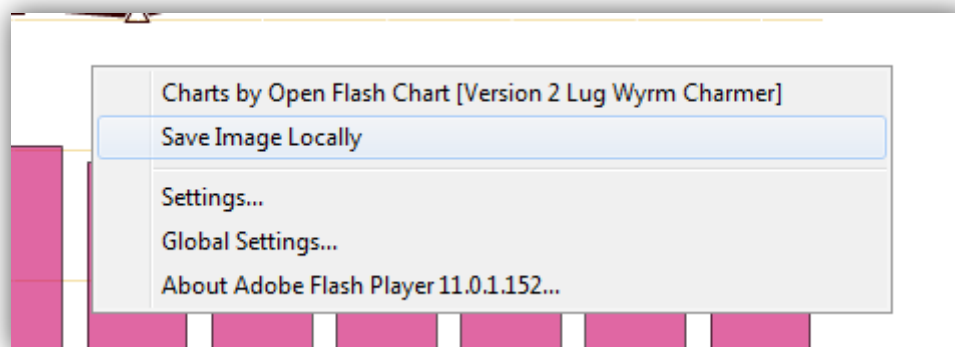
รูปที่ 23 ตำแหน่งของปุ่มสีของกราฟ



รูปที่ 24 แผงสีสำหรับเลือกสีของกราฟ

5.3.5 การนำรูปภาพกราฟไปใช้งาน

รูปภาพกราฟที่แสดงอยู่บนหน้าจอ จะมีรูปแบบเป็นไฟล์ flash (รูปเคลื่อนไหว) ซึ่งไม่สามารถคัดลอกไปใช้งานโดยตรงได้ ในการใช้งานแบบไฟล์รูปภาพนั้นผู้ใช้จะต้องทำการคลิกขวาที่รูปภาพกราฟบนหน้าจอแสดงผล จากนั้นเลือกไปที่เมนู “Save Image Locally”



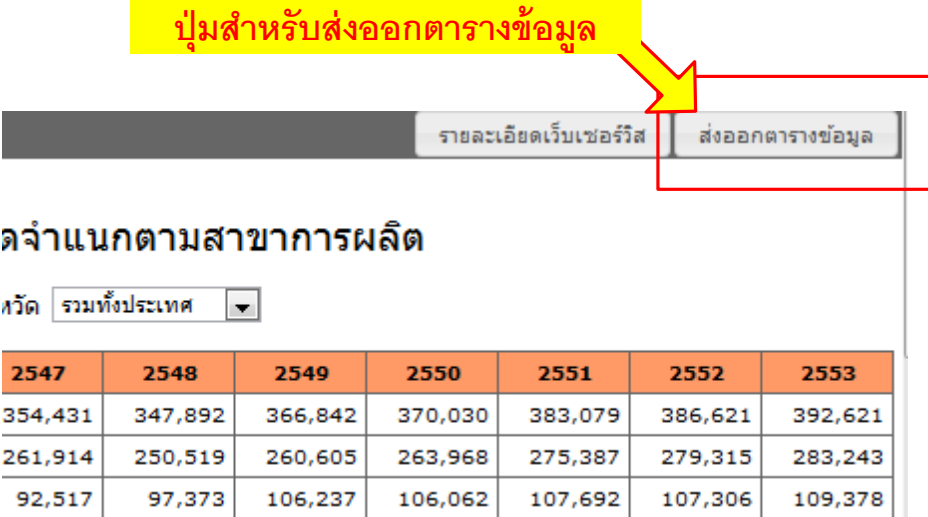
รูปที่ 25 เมนู “Save Image Locally” สำหรับนำกราฟไปใช้งานในแบบไฟล์รูปภาพ

เมื่อเลือกเมนู “Save Image Locally” แล้ว ระบบจะเปิดหน้าจอใหม่ขึ้น ซึ่งหน้านั้นจะมีรูปภาพกราฟอยู่ภายในด้วย โดยรูปภาพกราฟที่อยู่ในหน้าจอใหม่นี้จะเป็นไฟล์รูปภาพที่ผู้ใช้งานสามารถบันทึกลงเครื่องเพื่อนำไปใช้งานได้เลย

5.4 การส่งออกตารางข้อมูล

ตารางข้อมูลที่แสดงอยู่นั้น ผู้ใช้งานสามารถที่จะส่งออกตารางเป็นไฟล์เอกสารได้ในรูปแบบที่สะดวกต่อการนำไปใช้ ในระบบปัจจุบันได้จัดเตรียมรูปแบบไฟล์ที่ผู้ใช้งานสามารถดาวน์โหลดได้ 2 รูปแบบคือ ไฟล์สเปรดชีท และไฟล์เวิร์ด ในการส่งออกตารางข้อมูลผู้ใช้งานทำได้โดยกดปุ่ม “ส่งออกตารางข้อมูล” ที่มุมบนด้านขวาของหน้าจอแสดงตารางข้อมูล

ปุ่มสำหรับส่งออกตารางข้อมูล



รายละเอียดเว็บเซอร์วิส **ส่งออกตารางข้อมูล**

ด้าแนกตามสาขาการผลิต

หวัด

2547	2548	2549	2550	2551	2552	2553
354,431	347,892	366,842	370,030	383,079	386,621	392,621
261,914	250,519	260,605	263,968	275,387	279,315	283,243
92,517	97,373	106,237	106,062	107,692	107,306	109,378

รูปที่ 26 ตำแหน่งของปุ่ม “ส่งออกตารางข้อมูล”

เมื่อกดปุ่ม “ส่งออกตารางข้อมูล” แล้วระบบจะเปิดหน้าจอใหม่ขึ้น เป็นส่วนการส่งออกตารางข้อมูล ให้ผู้ใช้งานเลือกรายชื่อตารางที่ต้องการส่งออก รายละเอียดขั้นตอนการส่งออกตารางข้อมูลสามารถดูได้ที่หัวข้อส่วนการส่งออกตารางข้อมูล

5.5 การเรียกดูรายละเอียดการใช้บริการเว็บเซอร์วิส

ระบบปัจจุบันได้จัดเตรียมบริการเผยแพร่ข้อมูลแบบเว็บเซอร์วิสกับตารางข้อมูลเกือบทุกตารางภายในระบบ ซึ่งเว็บเซอร์วิสเป็นบริการข้อมูลระหว่างระบบสารสนเทศ โดยใช้ภาษา XML ในการแลกเปลี่ยนระหว่างกัน ในการเรียกดูรายละเอียดบริการเว็บเซอร์วิสของแต่ละตารางนั้น ผู้ใช้สามารถทำได้โดยกดปุ่ม “รายละเอียดเว็บเซอร์วิส” ที่มุมบนด้านขวาของหน้าจอข้างปุ่ม “ส่งออกตารางข้อมูล”

ปุ่มสำหรับดูรายละเอียดเว็บเซอร์วิส

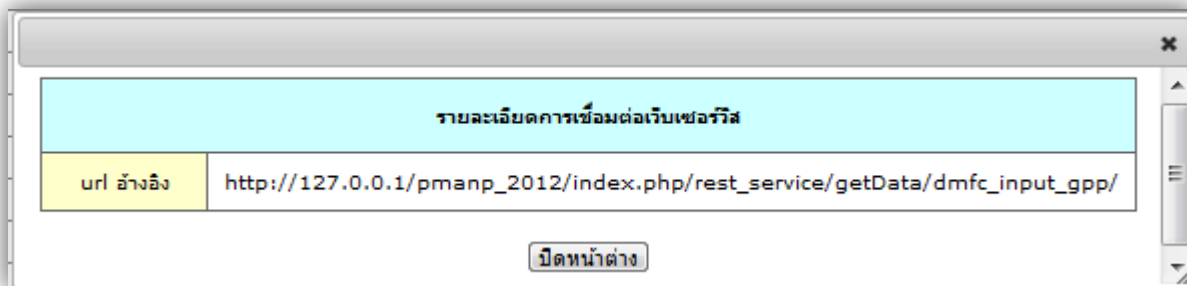
ดูจำแนกตามสาขาการผลิต

จังหวัด

2547	2548	2549	2550	2551	2552	2553
354,431	347,892	366,842	370,030	383,079	386,621	392,621
261,914	250,519	260,605	263,968	275,387	279,315	283,243
92,517	97,373	106,237	106,062	107,692	107,306	109,378

รูปที่ 27 ตำแหน่งของปุ่ม “รายละเอียดเว็บเซอร์วิส”

เมื่อกดปุ่ม “รายละเอียดเว็บเซอร์วิส” แล้วระบบจะแสดงรายละเอียด URL (ที่อยู่เว็บเรียกบริการ) สำหรับเรียกใช้บริการเว็บเซอร์วิส โดยการใช้งานเว็บเซอร์วิสระบบสารสนเทศทางฝั่งผู้รับบริการที่มีส่วนการรับข้อมูล XML จะทำการร้องขอข้อมูลจากระบบฝั่งผู้ให้บริการ โดยผ่าน URL ดังกล่าวแล้วใส่การระบุข้อมูลรวมทั้งจังหวัดที่ต้องการลงไป ระบบฝั่งผู้รับข้อมูลก็จะได้ข้อมูลในรูปแบบของภาษา XML ไปทำการประมวลผลต่อในฝั่งของตน



รูปที่ 28 ตัวอย่าง URL สำหรับเรียกใช้บริการเว็บเซอร์วิส

127.0.0.1/pmanp_2012/index.php/rest_service/getData/dmfc_input_gpp/2008/10

```

▼ <StatData>
  ▼ <DataSet>
    ▼ <Series>
      ▼ <HeadTable id="1">
        <Value concept="field_1" value="1"/>
        <Value concept="field_2" value="การเกษตร ล่าสัตว์ และป่าไม้"/>
        <Value concept="field_3" value="706.57"/>
        <Value concept="field_4" value="807.07"/>
        <Value concept="field_5" value="820.41"/>
        <Value concept="field_6" value="883.37"/>
        <Value concept="field_7" value="910.38"/>
        <Value concept="field_8" value="872.58"/>
        <Value concept="field_9" value="845.21"/>
        <Value concept="field_10" value="823.95"/>
        <Value concept="field_11" value="915.04"/>
        <Value concept="field_12" value="916.5895987"/>
      </HeadTable>
      ▼ <HeadTable id="2">
        <Value concept="field_1" value="1"/>
        <Value concept="field_2" value="การเลี้ยงสัตว์บก สัตว์น้ำ และการประมง"/>
        <Value concept="field_3" value="232.44"/>
    
```

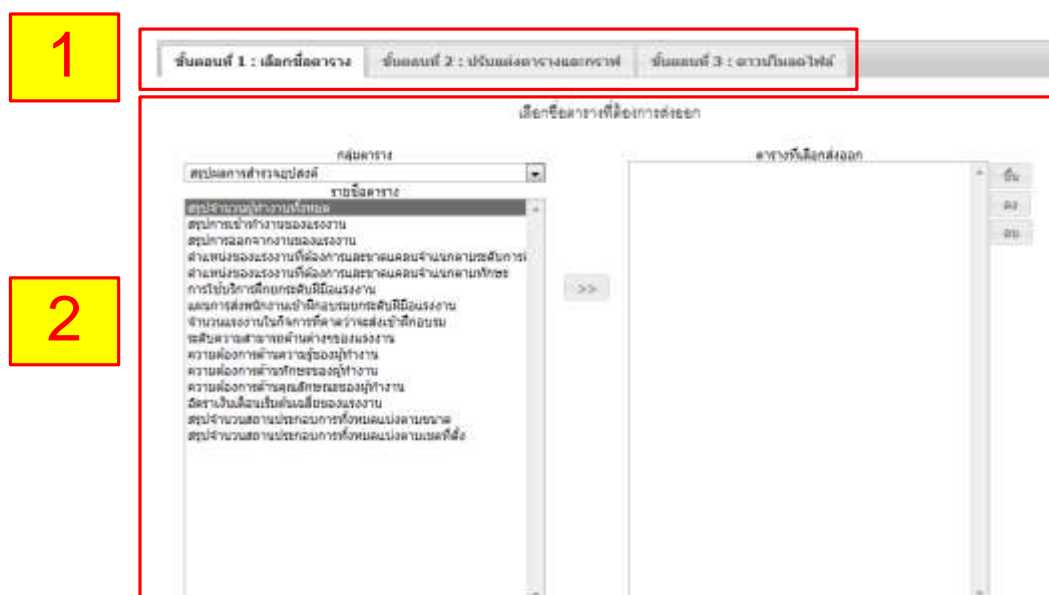
รูปที่ 29 ตัวอย่างของข้อมูลที่ให้บริการเว็บเซอร์วิสในรูปแบบภาษา XML

6 ส่วนการส่งออกตารางข้อมูล

ส่วนการส่งออกตารางข้อมูล สามารถเข้าสู่หน้าจอนี้ได้ผ่านปุ่ม “ส่งออกตารางข้อมูล” ในหน้าจอแสดงตารางข้อมูล ส่วนการส่งออกตารางข้อมูลนี้เป็นหน้าจอหนึ่งสำหรับผู้ใช้งานทำการส่งออกตารางข้อมูลที่มีในระบบได้หลายตารางด้วยกันในไฟล์เดียว โดยสามารถเลือกรูปแบบของไฟล์ที่ต้องการส่งออกได้ 2 แบบ คือ ไฟล์เวิร์ด และไฟล์สเปรดชีท ต่อไปนี้จะอธิบายถึงองค์ประกอบในหน้าจอ และขั้นตอนการใช้งานส่วนการส่งออกตารางข้อมูล

6.1 องค์ประกอบในหน้าจอส่งออกตารางข้อมูล

หน้าจอส่งออกตารางข้อมูลจะแบ่งส่วนการทำงานออกเป็นขั้นตอน ซึ่งโดยภาพรวมองค์ประกอบหลักจะแบ่งออกเป็น 2 ส่วนใหญ่ ดังรูป



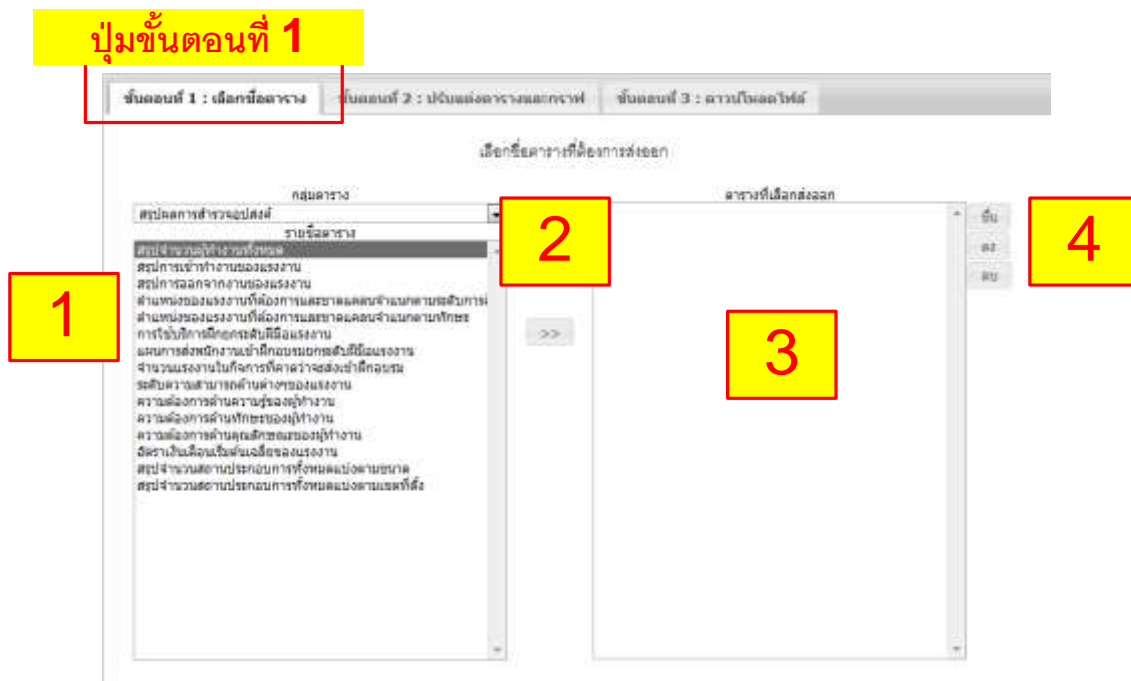
รูปที่ 30 องค์ประกอบในหน้าจอแสดงตารางข้อมูล

ตำแหน่งที่ 1 คือ แถบปุ่มขั้นตอนการส่งออกตารางข้อมูล ซึ่งจะมีอยู่ 3 ขั้นตอน สามารถไปยังขั้นตอนต่อไป และย้อนกลับมาที่ขั้นตอนก่อนหน้าได้

ตำแหน่งที่ 2 คือ บริเวณพื้นที่ปฏิบัติงานของแต่ละขั้นตอน ซึ่งจะแตกต่างกันตามแต่ละขั้นตอน

6.2 ขั้นตอนที่ 1 เลือกชื่อตารางที่ต้องการส่งออก

เริ่มต้นหน้าจอการส่งออกตารางข้อมูลจะอยู่ที่ขั้นตอนที่ 1 ปุ่ม “ขั้นตอนที่ 1 :เลือกชื่อตาราง” เป็นขั้นตอนเริ่มต้นที่ผู้ใช้งานจะทำการเลือกรายชื่อตารางที่มีอยู่ในระบบเพื่อทำการส่งออก โดยในหน้าจอขั้นตอนที่ 1 มีองค์ประกอบดังรูปด้านล่างนี้



รูปที่ 31 องค์ประกอบในหน้าจอขั้นตอนที่ 1 ส่วนการส่งออกตารางข้อมูล

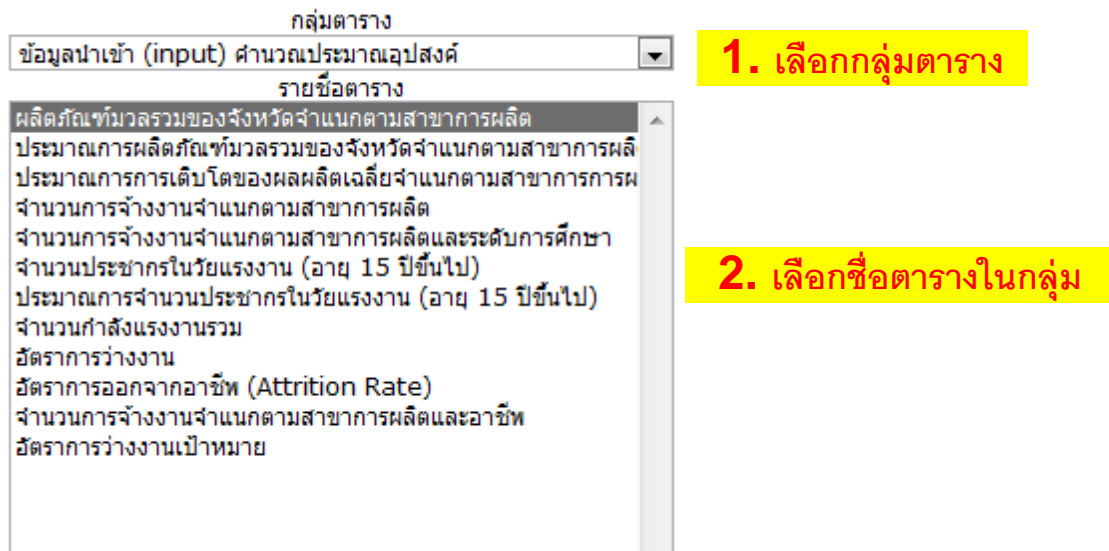
ตำแหน่งที่ 1 คือ ช่องแสดงรายชื่อตารางที่มีในระบบ แบ่งตามกลุ่มตารางซึ่งเลือกจากตัวเลือกกลุ่มตารางด้านบน

ตำแหน่งที่ 2 คือ ปุ่มสำหรับเลือกชื่อตารางจากช่องรายชื่อด้านซ้ายไปยังช่องรายชื่อด้านขวา

ตำแหน่งที่ 3 คือ ช่องรายชื่อตารางที่ได้เลือกไว้จากช่องรายชื่อตารางด้านซ้าย

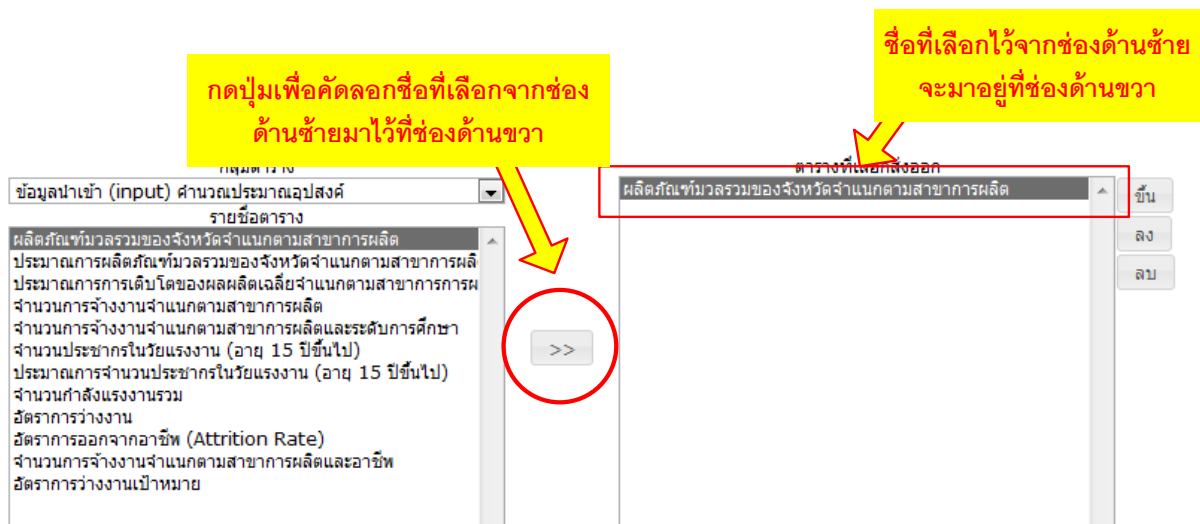
ตำแหน่งที่ 4 คือ ปุ่มควบคุมลำดับรายชื่อตารางที่เลือกไว้ และปุ่มลบรายชื่อตารางที่เลือกไว้

การปฏิบัติในขั้นตอนนี้เริ่มจากเลือกรายชื่อตารางที่มีอยู่ในระบบจากช่องรายชื่อตารางที่มีอยู่ในระบบด้านซ้าย (ตำแหน่งที่ 1 จากรูปองค์ประกอบ) โดยเลือกตัวเลือกกลุ่มตารางด้านบนก่อน แล้วเลือกชื่อตารางที่ต้องการที่ช่องด้านล่าง



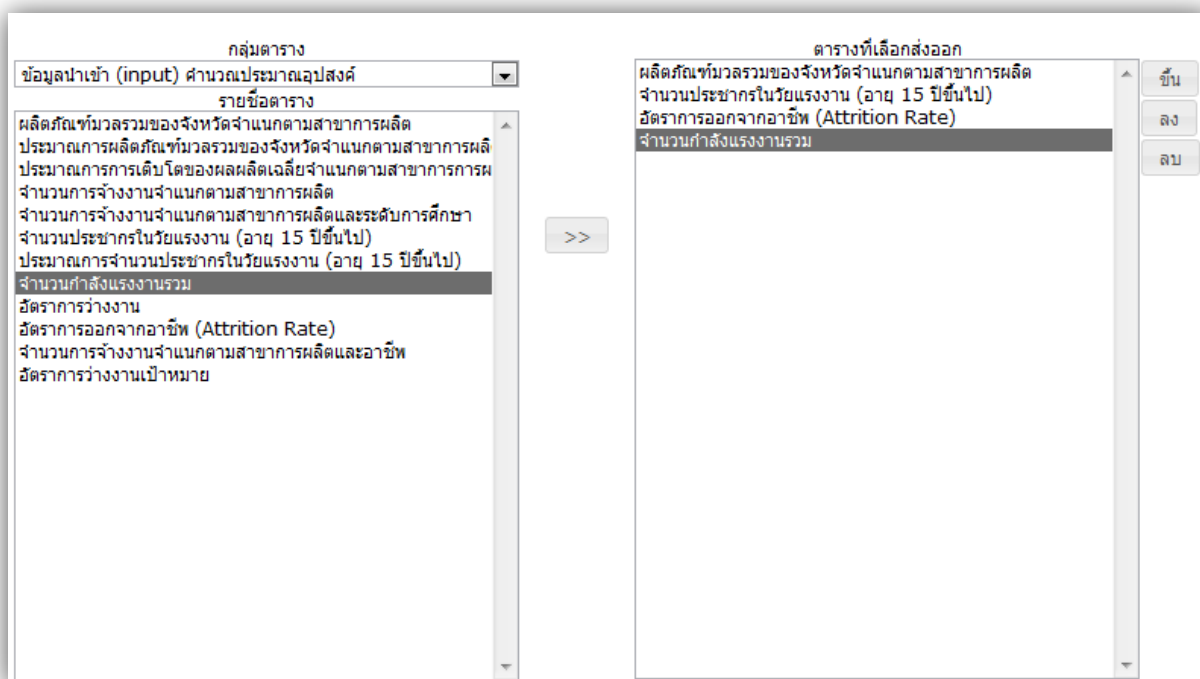
รูปที่ 32 ตัวอย่างการเลือกชื่อตารางที่ต้องการส่งออกที่ช่องรายชื่อตารางข้อมูลด้านซ้าย

เมื่อได้ชื่อตารางที่ช่องรายชื่อด้านซ้ายแล้วให้กดปุ่มเลือกชื่อตารางที่ตรงกลางหน้าจอ เป็นการคัดลอกชื่อตารางจากช่องรายชื่อด้านซ้ายไปไว้ที่ช่องรายชื่อตารางที่เลือกทางด้านขวา (รายชื่อที่เลือกทางด้านขวานี้สามารถซ้ำกันได้ หากต้องการชื่อตารางเหมือนกันแต่ข้อมูลคนละชุดกัน เช่น ปีต่างกัน จังหวัดต่างกัน เป็นต้น)



รูปที่ 33 แสดงตัวอย่างการกดปุ่มคัดลอกรายชื่อจากช่องรายชื่อด้านซ้ายมาไว้ที่ช่องด้านขวา

ให้ผู้ใช้ทำการเลือกชื่อตารางข้อมูลที่ต้องการส่งออกจนครบตามต้องการ ขั้นตอนต่อมาจะแนะนำการใช้ปุ่มสำหรับจัดการรายชื่อตารางที่ได้เลือกมาไว้ทางช่องด้านขวา



รูปที่ 34 ตัวอย่างเมื่อทำการเลือกรายชื่อตารางที่ต้องการส่งออกแล้วหลายตาราง



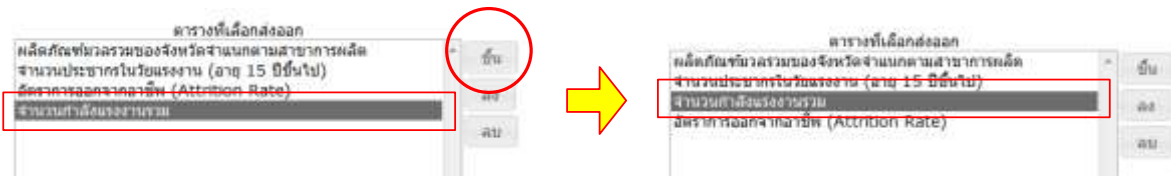
รูปที่ 35 ปุ่มสำหรับจัดการรายชื่อตารางข้อมูลที่ถูกเลือกไว้ในช่องรายชื่อด้านขวา

จากรูป ปุ่มจัดการรายชื่อที่ช่องรายชื่อตารางที่ถูกเลือกไว้ในช่องด้านขวาจะประกอบด้วย 3 ปุ่มดังนี้

ปุ่มที่ 1 (ปุ่ม “ขึ้น”) คือ ปุ่มเลื่อนชื่อตารางขึ้น สำหรับเลื่อนชื่อของตารางข้อมูลที่ต้องการส่งออกไปอยู่ในลำดับก่อนหน้าปัจจุบัน

ปุ่มที่ 2 (ปุ่ม “ลง”) คือ ปุ่มเลื่อนชื่อตารางลง สำหรับเลื่อนชื่อของตารางข้อมูลที่ต้องการส่งออกไปอยู่ในลำดับหลังปัจจุบัน

ปุ่มที่ 3 (ปุ่ม “ลบ”) คือ ปุ่มสำหรับลบชื่อตารางข้อมูลที่ถูกเลือกไว้ทั้ง หากไม่ต้องการ



รูปที่ 36 แสดงตัวอย่างเมื่อทำการกดปุ่ม “ขึ้น” เพื่อเลื่อนชื่อตารางขึ้นไปอยู่ลำดับก่อนหน้า

6.3 ขั้นตอนที่ 2 ปรับแต่งตารางและกราฟ

เมื่อการเลือกรายชื่อตารางในขั้นตอนที่ 1 เรียบร้อยแล้วให้ผู้ใช้กดปุ่มขั้นตอนที่ 2 เพื่อเข้าสู่กระบวนการปรับแต่งชุดข้อมูลตารางและกราฟประกอบตาราง องค์กรประกอบในหน้าจอขั้นตอนที่ 2 ดังรูปด้านล่างนี้

ปุ่มขั้นตอนที่ 2

ขั้นตอนที่ 1 : เลือกชื่อตาราง **ขั้นตอนที่ 2 : ปรับแต่งตารางและกราฟ** ขั้นตอนที่ 3 : ตารางกราฟที่เลือก

ปรับแต่งตารางและกราฟที่เลือก

1

2

ผลิตภัณฑ์มวลรวมของจังหวัดจำแนกตามสาขาการผลิต

ปีฐานอ้างอิง : 2553 จังหวัด : รวมกับประเทศ

ประเภทการผลิต	2544	2545	2546	2547	2548	2549	2550	2551	2552	2553
ภาคเกษตรกรรม	320,016	322,179	362,033	354,431	347,892	366,842	370,030	383,079	386,621	392,621
ภาคกรรณ อ่างคิ์ และป้าไม้	233,919	233,810	266,582	261,914	250,519	260,605	263,968	273,387	279,313	283,243
การอือสิริบริค สิวิ้า และภาะ ปรีตง	86,097	88,369	96,451	92,517	97,373	106,237	106,062	107,692	107,306	109,378
ภาคอุตสาหกรรม	1,336,487	1,453,300	1,592,927	1,718,490	1,810,778	1,912,493	2,024,837	2,092,216	1,972,403	2,041,369
การอือสิริ	1,111,457	1,190,807	1,318,279	1,426,338	1,499,882	1,587,709	1,687,276	1,753,865	1,635,366	1,690,719
ภาหะ	178,336	193,648	224,623	220,925	224,572	247,914	254,037	259,063	241,378	246,270
สิริทงอือสิริทงอือสิริ	144,641	147,187	148,309	157,741	173,533	173,232	169,922	166,738	153,321	156,495
อือสิริทงอือสิริ	46,423	42,787	43,802	43,576	44,630	46,493	51,168	46,739	45,358	47,149
สิริทงอือสิริ	87,246	89,859	88,630	92,074	95,722	100,397	111,835	123,105	118,879	122,615
การอือสิริอือสิริทงอือสิริ	23,173	24,780	25,696	25,391	27,249	29,151	30,220	38,308	26,970	27,851
สิริทงอือสิริ	104,811	106,330	108,500	112,264	110,864	110,591	110,732	98,120	93,973	98,019
อือสิริทงอือสิริทงอือสิริ	33,833	37,806	62,900	68,693	72,543	73,706	80,861	77,995	75,088	76,790
การอือสิริอือสิริ	41,062	45,094	50,972	53,571	54,601	53,453	56,240	56,539	54,370	57,210
อือสิริทงอือสิริ	50,879	56,695	62,507	70,653	75,935	76,605	74,234	73,427	71,432	74,956

รูปที่ 37 องค์กรประกอบในหน้าจอขั้นตอนที่ 2 ส่วนการส่งออกตารางข้อมูล

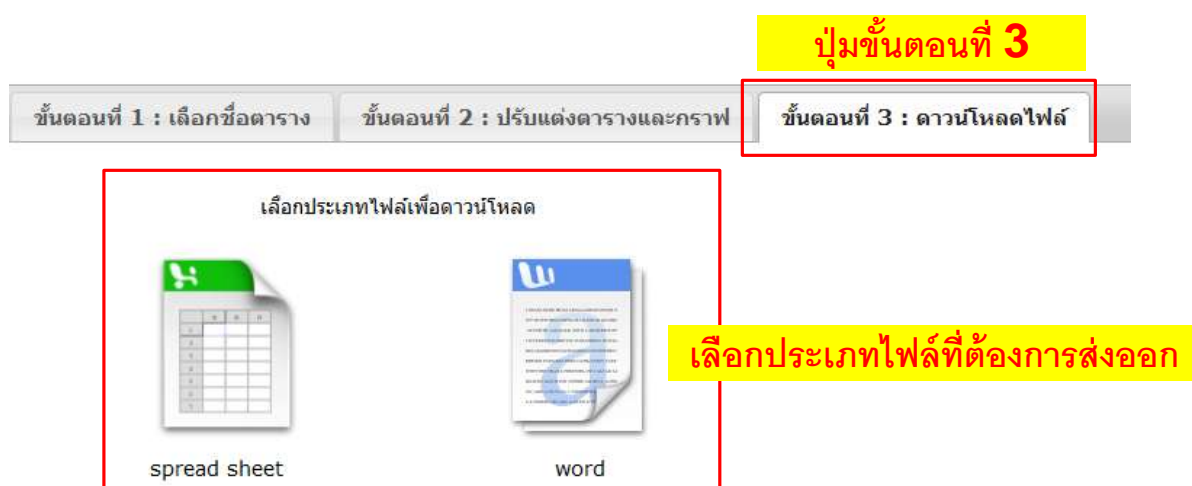
ตำแหน่งที่ 1 คือ ช่องรายชื่อตารางที่เลือกไว้จากขั้นตอนที่ 1

ตำแหน่งที่ 2 คือ พื้นที่แสดงผลตารางข้อมูลและกราฟ สำหรับให้ใช้งานเลือกชุดข้อมูลและปรับแต่งกราฟ

การปฏิบัติในขั้นตอนนี้ จากรูปที่ช่องรายชื่อตารางที่เลือกด้านซ้ายมีไว้ให้ผู้เลือกชื่อตารางที่ต้องการเลือกชุดข้อมูลของตาราง และปรับแต่งกราฟ การเลือกชุดข้อมูลและปรับแต่งกราฟจะทำแบบเดียวกันกับการใช้งานในหน้าจอแสดงผลตารางข้อมูล (ดูรายละเอียดในหัวข้อการใช้งานหน้าจอแสดงผลตารางข้อมูล) โดยในระหว่างการปฏิบัติขั้นตอนที่ 2 นั้นผู้ใช้สามารถย้อนกลับไปปฏิบัติในขั้นตอนที่ 1 ได้โดยกดปุ่มขั้นตอนที่ 1 ด้านบน หากต้องการจัดลำดับรายชื่อตารางหรือต้องการเพิ่มรายชื่อตารางอีก

6.4 ขั้นตอนที่ 3 เลือกประเภทไฟล์ที่ต้องการส่งออก

เมื่อทำการเลือกชุดข้อมูลของตารางและปรับแต่งกราฟครบทุกตารางแล้ว ขั้นตอนที่ 3 ซึ่งเป็นขั้นตอนสุดท้ายคือการเลือกประเภทไฟล์ที่ต้องการส่งออก ระบบจัดเตรียมรูปแบบไฟล์ที่สามารถส่งออกได้ 2 รูปแบบคือ ไฟล์เวิร์ด และไฟล์สเปรดชีท โดยเมื่อกดที่ปุ่มรูปภาพไฟล์ที่ต้องการแล้ว ระบบจะส่งออกไฟล์ประเภทดังกล่าวให้ผู้ใช้งานโหลด เป็นอันเสร็จสิ้นกระบวนการส่งออกตารางข้อมูล



รูปที่ 38 องค์ประกอบในหน้าจอขั้นตอนที่ 3 ส่วนการส่งออกตารางข้อมูล