

รายงานการวิเคราะห์ข้อมูลอุปสงค์และอุปทานแรงงานของจังหวัดสุพรรณบุรี ปีงบประมาณ พ.ศ. 2560
ประกอบด้วย

| | หน้า |
|---|-------|
| 1. โครงสร้างประชากร ประชากรวัยแรงงาน และกำลังแรงงาน | 1 |
| 2. โครงสร้างการจ้างงาน | 4-8 |
| 3. สถานการณ์ด้านอุปสงค์ (Demand) ของตลาดแรงงานในเชิงปริมาณและเชิงคุณภาพ) | 9-21 |
| 4. สถานการณ์ด้านอุปทาน (Supply) ของตลาดแรงงานในเชิงปริมาณและคุณภาพ | 22-27 |
| 5. การคาดประมาณการแนวโน้มความต้องการกำลังคน (ด้านอุปสงค์) | 28-41 |
| 6. การคาดประมาณการอุปทานแรงงาน | 42-44 |
| 7. เปรียบเทียบความสมดุลของอุปสงค์และอุปทานแรงงาน | 45-48 |

โครงสร้างประชากรและกำลังแรงงานจังหวัดสุพรรณบุรี

ประเทศไทยต้องเผชิญกับสังคมของโลกที่เปลี่ยนแปลงไป มีการแข่งขันกันด้านการค้ากันอย่างรุนแรง และมีความสลับซับซ้อนมาก ทั้งในระดับทวีปและพหุภาคี อีกทั้งในอนาคตอันใกล้จะมีการรวมกลุ่มประชาคมอาเซียน มีการปรับกฎกติกาต่างๆ มากขึ้น มีการพัฒนาสู่เศรษฐกิจที่ใช้เทคโนโลยีและความรู้เป็นฐานในการพัฒนา ซึ่งทรัพยากรมนุษย์นั้นเป็นปัจจัยหลักที่ช่วยเพิ่มขีดความสามารถทางการแข่งขันของประเทศได้ ดังนั้นจำเป็นต้องให้ความสำคัญกับกำลังคนที่มีอยู่ ณ ปัจจุบัน และการผลิตกำลังคนในอนาคต เพื่อให้สามารถตอบสนองต่อความต้องการของประเทศได้อย่างแท้จริง และผลการประมาณการผู้เข้าสู่ตลาดแรงงาน ปี 2560 พบว่า มีอัตราส่วนสูงที่สุดในการศึกษาระดับมัธยมศึกษาตอนปลาย ร้อยละ 35 รองลงมาคือระดับปริญญาตรี ร้อยละ 23 ของจำนวนผู้คาดว่าจะเข้าสู่ตลาดแรงงานทั้งหมด การพัฒนากำลังคนและการรักษาสมดุลระหว่างอุปสงค์และอุปทานแรงงาน จึงเป็นสิ่งสำคัญที่ควรศึกษาติดตามสถานการณ์ด้านแรงงานอย่างต่อเนื่อง

ด้านแรงงานของจังหวัดสุพรรณบุรีนั้น ด้วยภูมิประเทศเป็นที่ราบลุ่มเหมาะสมกับการเพาะปลูก ทำการเกษตรกรรม ประชาชนส่วนมากจึงประกอบอาชีพภาคเกษตรเป็นหลัก ในส่วนที่เป็นภาคอุตสาหกรรมส่วนใหญ่เป็นอุตสาหกรรมต่อยอดจากภาคเกษตร และมีขนาดเล็กถึงขนาดกลาง ปัญหาการขาดแคลนแรงงานยังคงมีอยู่บ้างแต่ไม่รุนแรง เนื่องจากสุพรรณบุรีเป็นจังหวัดเป็นเมืองเกษตรกรรม และจังหวัดใกล้เคียงเป็นแหล่งอุตสาหกรรม ทำให้เกิดการเคลื่อนย้ายแรงงานได้ง่าย จึงจำเป็นต้องติดตามสถานการณ์ตลาดแรงงานทั้งตลาดแรงงานเพื่อการรักษาสมดุลระหว่างอุปสงค์และอุปทานแรงงานของจังหวัด และเร่งแก้ไขปัญหาการขาดแคลนแรงงาน ปัญหาการว่างงาน และการเพิ่มผลิตภาพแรงงานอีกด้วย

1. โครงสร้างประชากร และกำลังแรงงาน

จากผลการสำรวจข้อมูลภาวะการทำงานของประชากรของสำนักงานสถิติจังหวัดสุพรรณบุรี พบว่า ณ ไตรมาส 2/2560 จังหวัดสุพรรณบุรี มีจำนวนประชากรรวมทั้งสิ้น 849,053 คน โดยมีประชากรผู้อยู่ในวัยทำงาน เป็นผู้มีอายุ 15 ปีขึ้นไป 713,686 คน ซึ่งเป็นผู้อยู่ในกำลังแรงงาน 485,083 คน คิดเป็นร้อยละ 67.96 ของประชากรที่มีอายุ 15 ปีขึ้นไป และเป็นผู้อยู่ในกำลังแรงงาน 228,603 คน คิดเป็นร้อยละ 32.03 ส่วนผู้อยู่ในวัยทำงาน เป็นผู้มีอายุต่ำกว่า 15 ปี มี 135,367 คน คิดเป็นร้อยละ 15.94 ของประชากรรวม ซึ่งเมื่อพิจารณาข้อมูลจำนวนกำลังแรงงานตั้งแต่ปี 2557 – 2560 (ไตรมาส 2/2560) พบว่ากำลังแรงงานในจังหวัดสุพรรณบุรีมีแนวโน้มลดลง ในขณะที่จำนวนประชากรรวมของจังหวัดยังคงที่ ทั้งนี้สาเหตุหนึ่งเกิดจากสถานะของผู้ที่เคยอยู่ในกำลังแรงงานเปลี่ยนแปลงสถานะไปเป็นผู้ไม่อยู่ในกำลังแรงงาน เนื่องจากเป็นผู้สูงอายุ (ผู้อายุ 60 ปีขึ้นไป) ปัจจุบันจังหวัดสุพรรณบุรีเริ่มเข้าสู่สังคมผู้สูงอายุ ซึ่งมีจำนวนผู้สูงอายุ 139,774 คน (ร้อยละ 16 ของจำนวนประชากรรวม) ทำให้ข้อมูลโครงสร้างประชากร มีจำนวนผู้อยู่ในกำลังแรงงานมีแนวโน้มเพิ่มขึ้น

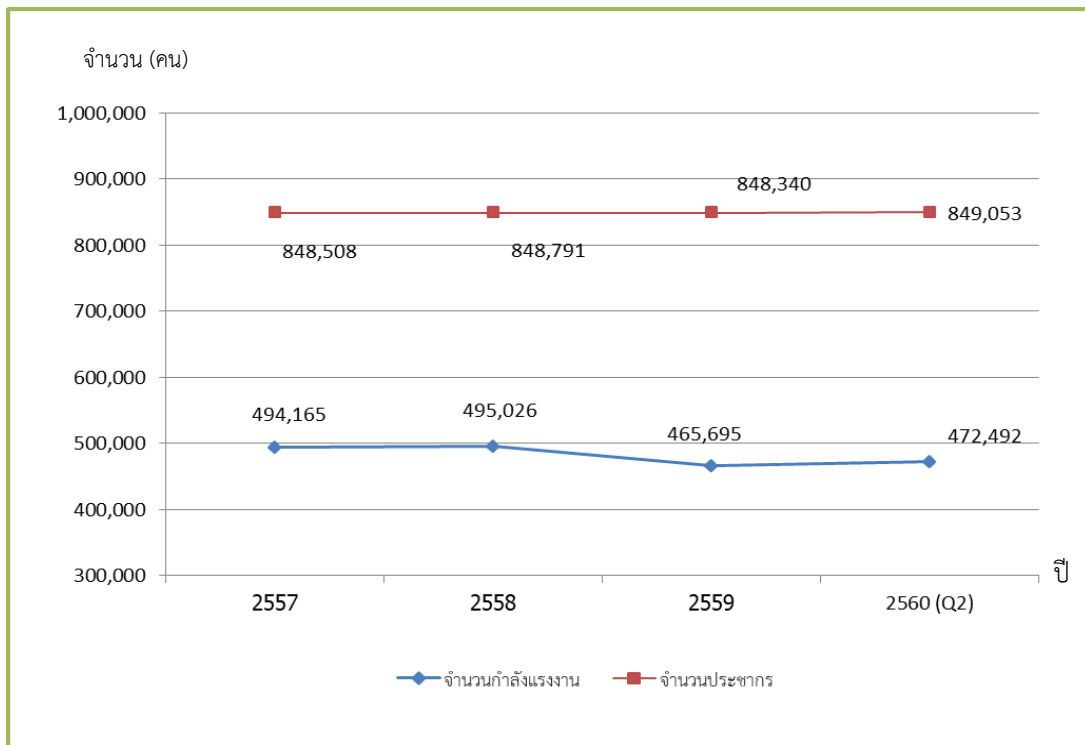
ตารางที่ 1 จำนวนประชากรและกำลังแรงงาน ปี 2557 - ปี 2560 (ไตรมาส2/2560)

หน่วย : คน

| ปี | จำนวนกำลังแรงงาน | จำนวนประชากร |
|-----------|------------------|--------------|
| 2557 | 494,165 | 848,508 |
| 2558 | 495,026 | 848,791 |
| 2559 | 465,695 | 848,340 |
| 2560 (Q2) | 485,083 | 849,053 |

ที่มา : โครงสร้างประชากรกำลังแรงงาน รายงานสถานการณ์ด้านแรงงานจังหวัดสุพรรณบุรี

แผนภาพที่ 1 จำนวนประชากรและกำลังแรงงาน ปี 2557 - 2560 (ไตรมาส 2/2560)



ที่มา : โครงสร้างประชากรกำลังแรงงาน รายงานสถานการณ์ด้านแรงงานจังหวัดสุพรรณบุรี

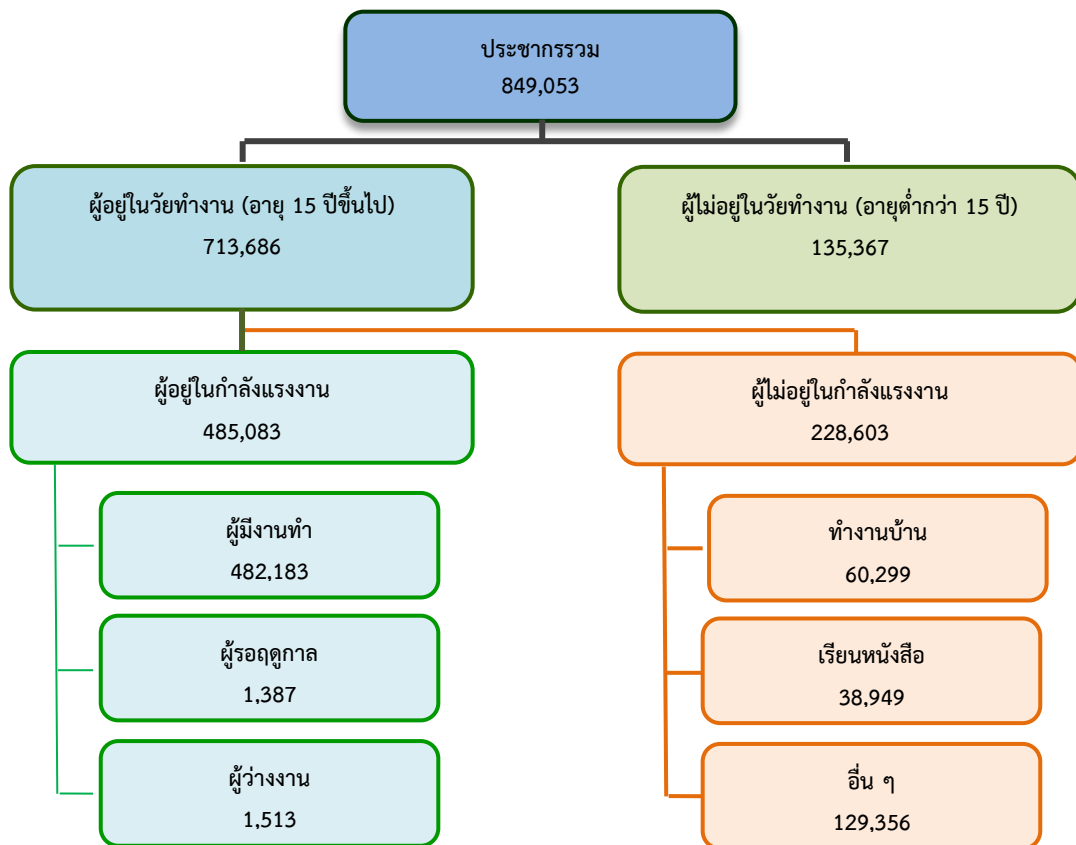
ตารางที่ 2 ผู้ไม่อยู่ในกำลังแรงงานรวม ปี 2557 - 2560 (ไตรมาส2/2560)

หน่วย : คน

| ปี | 2557 | 2558 | 2559 | 2560 (Q2) |
|---|---------|---------|---------|--------------|
| จำนวนผู้ไม่อยู่ในกำลังแรงงาน | 209,673 | 213,007 | 246,141 | 228,603 |
| อัตราการเปลี่ยนแปลง จำนวนผู้ไม่อยู่ในกำลังแรงงาน (YoY) | -2.68 | 1.59 | 15.55 | -7.12 |
| หมวดอื่นๆ ของผู้ไม่อยู่ในกำลังแรงงาน | 112,922 | 109,902 | 138,634 | 129,356 |
| อัตราการเปลี่ยนแปลงหมวดอื่น ๆ ของผู้ไม่อยู่ในกำลังแรงงาน (YoY) | 6.04 | -2.67 | 26.14 | -6.69 |

แผนภาพที่ 2 โครงสร้างประชากรจังหวัดสุพรรณบุรี
(ไตรมาส 2 ปี 2560)

หน่วย : คน



ที่มา : โครงสร้างประชากรกำลังแรงงาน รายงานสถานการณ์ด้านแรงงานจังหวัดสุพรรณบุรี

2. โครงสร้างการจ้างงาน

2.1 จำนวนผู้มีงานทำ จำแนกตามระดับการศึกษา

เมื่อพิจารณาถึงจำนวนผู้มีงานทำในแต่ละระดับการศึกษา พบว่า ผู้มีงานทำของจังหวัดสุพรรณบุรี ส่วนใหญ่เป็นผู้ที่มีระดับการศึกษาประถมศึกษาและต่ำกว่า ซึ่งมีจำนวน 252,287 คน (ร้อยละ 35.34) รองลงมาเป็นผู้จบการศึกษาระดับประถมศึกษา 163,419 คน (ร้อยละ 22.89) ระดับมัธยมศึกษาตอนต้น 125,101 คน (ร้อยละ 17.52) ระดับมัธยมศึกษาตอนปลาย(สายสามัญและสายอาชีพ) 83,045 คน (ร้อยละ 11.63) ระดับมหาวิทยาลัย 62,491 คน (ร้อยละ 8.75) และไม่ได้รับการศึกษา/ไม่ทราบการศึกษา 27,345 คน (ร้อยละ 3.83) ตามลำดับ ซึ่งแสดงว่ากำลังแรงงานส่วนใหญ่ยังคงเป็นผู้ใช้แรงงานทั่วไปที่เป็นแรงงานไร้ฝีมือและกึ่งฝีมือที่อยู่ในตลาดแรงงาน

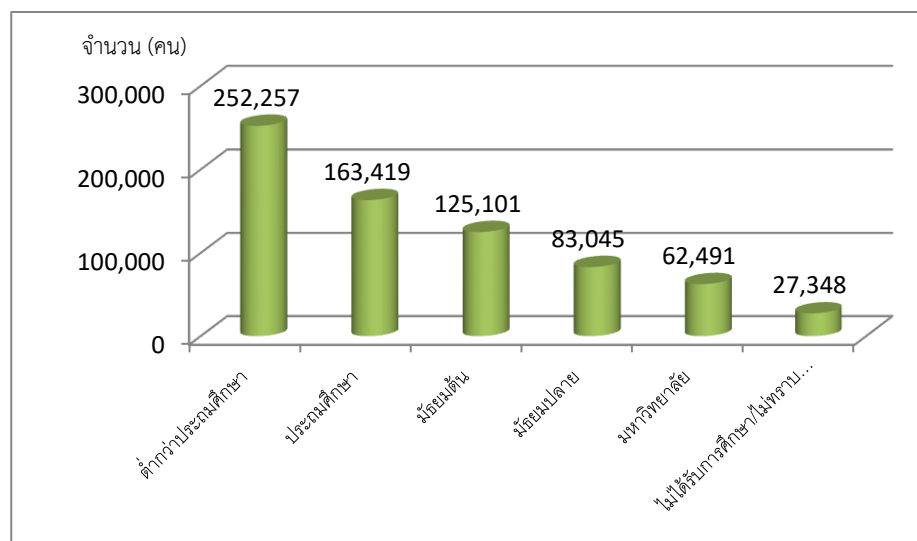
ตารางที่ 3 จำนวนผู้มีงานทำ จำแนกตามระดับการศึกษา ไตรมาส 2 ปี 2560

(หน่วย: คน)

| ระดับ | เพศชาย | เพศหญิง | รวม | ร้อยละ |
|---------------------------------------|---------|---------|---------|--------|
| ต่ำกว่าประถมศึกษา | 106,235 | 146,052 | 252,287 | 35.34 |
| ประถมศึกษา | 88,459 | 74,960 | 163,419 | 22.89 |
| มัธยมต้น | 64,770 | 60,330 | 125,101 | 17.52 |
| มัธยมปลาย | 45,655 | 37,390 | 83,045 | 11.63 |
| มหาวิทยาลัย | 26,702 | 35,789 | 62,491 | 8.75 |
| ไม่ได้รับการศึกษา/ ไม่ทราบการศึกษา | 7,028 | 20,317 | 27,345 | 3.83 |

ที่มา : ข้อมูลการสำรวจภาวะการทำงานของประชากร สำนักงานสถิติจังหวัดสุพรรณบุรี

แผนภาพที่ 3 จำนวนกำลังแรงงาน จำแนกตามระดับการศึกษา ปี 2560

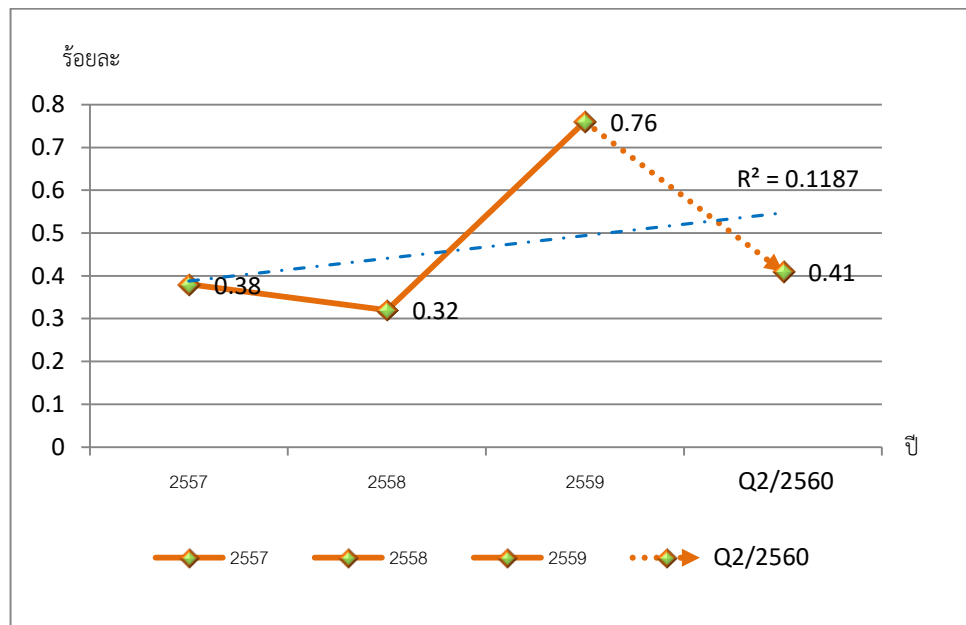


ที่มา : ข้อมูลการสำรวจภาวะการทำงานของประชากร สำนักงานสถิติจังหวัดสุพรรณบุรี

2.2 โครงสร้างการว่างงาน

ในช่วงปี 2557-ไตรมาส2/2560 จำนวนผู้ว่างงานมีแนวโน้มปรับตัวลดลง โดยในช่วงปี 2559 ประเทศไทยประสบภัยธรรมชาติเกิดภัยแล้งกระจายในหลายพื้นที่ส่งผลให้ประชาชนไม่สามารถทำการเพาะปลูกพืชได้ตามฤดูกาลปกติ ส่งผลให้จำนวนผู้ว่างงานปรับเพิ่มขึ้นในปี 2559 ซึ่งอัตราการว่างงานร้อยละ 0.76 และยังคงส่งผลกระทบต่อมาจนถึงปี 2560 ซึ่งเป็นช่วงการฟื้นฟูภายหลังเกิดภัยแล้ง ตลอดจนภาวะเศรษฐกิจโลกยังคงชะลอตัว ส่งผลกระทบต่อเศรษฐกิจโดยรวมของประเทศ ส่งผลให้มีผู้ว่างงานเพิ่มขึ้นในปี 2556 ช่วงไตรมาสที่ 1/2560 มีผู้ว่างงาน จำนวน 2,357 (อัตราการว่างงานร้อยละ 0.51) และไตรมาส 2/2560 มีผู้ว่างงานลดลงกว่าไตรมาสที่ผ่านมา ซึ่งไตรมาส 2/2560 เท่ากับ 0.31 เนื่องจากเกษตรกรสามารถประกอบอาชีพ ทำการเพาะปลูกพืชผลทางการเกษตรได้ และหากในช่วงไตรมาส 3 เริ่มเข้าสู่ฤดูฝน หากจังหวัดสุพรรณบุรีไม่เกิดภัยธรรมชาติ (อุทกภัย) คาดว่าจำนวนผู้ว่างงานจะลดลง ซึ่งอัตราเฉลี่ยการว่างงานใน 2 ไตรมาสแรกปี 2560 อยู่ที่อัตราการว่างเฉลี่ยร้อยละ 0.41

แผนภาพที่ 4 อัตราการว่างงาน ปี 2557- ไตรมาส 2/2560



ที่มา : ข้อมูลการสำรวจภาวะการทำงานของประชากร สำนักงานสถิติจังหวัดสุพรรณบุรี

2.3 สถานการณ์การจ้างแรงงาน

1) จำแนกตามอุตสาหกรรม

ในไตรมาส 2 ปี 2560 มีแรงงานอยู่ในภาคเกษตรกรรมจำนวน 232,351 คน คิดเป็นร้อยละ 48.18 ส่วนผู้ทำงานนอกภาคเกษตรกรรมมีจำนวน 249,832 คน คิดเป็นร้อยละ 51.81 ของผู้มีงานทำทั้งหมด ซึ่งเมื่อพิจารณาอุตสาหกรรมนอกภาคเกษตร พบว่า ประเภทการขายปลีก ขายส่งฯ มีจำนวนมากที่สุด 63,182 คน คิดเป็นร้อยละ 25.28 ของประเภทนอกภาคเกษตร รองลงมาเป็นประเภทการผลิต 47,350 คน คิดเป็นร้อยละ 18.95 กิจการก่อสร้าง 36,093 คิดเป็นร้อยละ 14.44 กิจการโรงแรมและภัตตาคาร 33,545 คน คิดเป็นร้อยละ 13.42 ตามลำดับ ซึ่งแสดงให้เห็นว่าเศรษฐกิจของจังหวัดสุพรรณบุรี เริ่มกระจายสัดส่วนจากภาคเกษตรสู่นอกภาคการเกษตรเพิ่มขึ้น แต่อย่างไรก็ตามจังหวัดสุพรรณบุรียังคงเป็นเศรษฐกิจที่พึ่งพิงภาคเกษตร ซึ่งเป็นอาชีพหลักของประชากรในจังหวัด

ตารางที่ 4 จำนวนผู้มีงานทำและสัดส่วนร้อยละจำแนกตามอุตสาหกรรม
ในไตรมาส 2 ปี 2560

| ประเภทอุตสาหกรรม | จำนวน (คน) | ร้อยละ |
|---|----------------|---------------|
| ภาคเกษตร | | 48.81 |
| 1. เกษตรกรรม การล่าสัตว์ ป่าไม้ และการประมง | 232,351 | 48.18 |
| นอกภาคเกษตร | | 51.81 |
| 2. การทำเหมืองแร่ และเหมืองหิน | 1,945 | 0.40 |
| 3. การผลิต | 47,350 | 18.95 |
| 4. การไฟฟ้า ก๊าซ และการประปา | 1,044 | 0.21 |
| 5. การจัดหา น้ำ บำบัดน้ำเสีย | 517 | 0.10 |
| 6. การก่อสร้าง | 36,093 | 14.44 |
| 7. การขายปลีก ขายส่ง การซ่อมแซมยานยนต์ฯ | 63,182 | 25.28 |
| 8. การขนส่งที่เก็บสินค้า | 6,395 | 1.32 |
| 9. กิจกรรมโรงแรมและภัตตาคาร | 33,545 | 13.42 |
| 10. ข้อมูลข่าวสารและการสื่อสาร | 1,801 | 0.37 |
| 11. กิจกรรมทางการเงินและการประกันภัย | 2,787 | 0.57 |
| 12. กิจกรรมอสังหาริมทรัพย์ | - | - |
| 13. กิจกรรมทางวิชาชีพและเทคนิค | 1,780 | 0.36 |
| 14. การบริหารและสนับสนุน | 1,212 | 1.00 |
| 15. การบริหารราชการและการป้องกันประเทศ | 19,306 | 7.72 |
| 16. การศึกษา | 10,177 | 2.11 |
| 17. สุขภาพและสังคมสงเคราะห์ | 8,420 | 1.74 |
| 18. ศิลปะความบันเทิงและนันทนาการ | 3,583 | 0.74 |
| 19. กิจกรรมบริการด้านอื่นๆ | 8,157 | 1.69 |
| 20. ลูกจ้างในครัวเรือนส่วนบุคคล | 2,539 | 0.52 |
| รวม | 482,183 | 100.00 |

ที่มา : ข้อมูลการสำรวจภาวะการทำงานของประชากร สำนักงานสถิติจังหวัดสุพรรณบุรี

2) จำแนกตามอาชีพ

เมื่อพิจารณาจากจำนวนผู้มีงานทำจำแนกตามอาชีพ พบว่า ผู้ปฏิบัติงานที่มีฝีมือในด้านการเกษตรและประมงมีจำนวนสูงสุด จำนวน 187,059 คน คิดเป็นร้อยละ 38.79 รองลงมาเป็นอาชีพขั้นพื้นฐานต่างๆ ในด้านการขายและการให้บริการ 85,467 คน คิดเป็นร้อยละ 17.72 พนักงานบริการพนักงานในร้านค้าและตลาด 81,688 คน คิดเป็นร้อยละ 16.94 อาชีพผู้ปฏิบัติงานด้านความสามารถทางฝีมือและธุรกิจอื่นๆ 45,199 คน คิดเป็นร้อยละ 9.37 และผู้ปฏิบัติการโรงงานและเครื่องจักรและผู้ปฏิบัติงานด้านการประกอบมีจำนวน 33,430 คน คิดเป็นร้อยละ 6.93 ตามลำดับ

ตารางที่ 5 จำนวนผู้มีงานทำและสัดส่วนร้อยละ จำแนกตามอาชีพในไตรมาส 2 ปี 2560

| อาชีพ | ปี 2558 | |
|---|----------------|---------------|
| | จำนวน (คน) | ร้อยละ |
| 1. ผู้บัญญัติกฎหมาย ข้าราชการระดับอาวุโส และผู้จัดการ | 12,855 | 2.66 |
| 2. ผู้ประกอบวิชาชีพด้านต่างๆ | 15,763 | 3.26 |
| 3. ช่างเทคนิคสาขาต่างๆ และผู้ประกอบวิชาชีพอื่นๆ ที่เกี่ยวข้อง | 9,542 | 1.97 |
| 4. เสมียน | 11,180 | 2.31 |
| 5. พนักงานบริการและพนักงานขายในร้านค้าและตลาด | 81,688 | 16.94 |
| 6. ผู้ปฏิบัติงานที่มีฝีมือในด้านการเกษตรและการประมง | 187,059 | 38.79 |
| 7. ผู้ปฏิบัติงานด้านความสามารถทางฝีมือและธุรกิจการค้าที่เกี่ยวข้อง | 45,199 | 9.37 |
| 8. ผู้ปฏิบัติการเครื่องจักรโรงงานและเครื่องจักร และผู้ปฏิบัติงานด้านการประกอบ | 33,430 | 6.93 |
| 9. อาชีพขั้นพื้นฐานต่างๆ | 85,467 | 17.72 |
| 10. อาชีพอื่นๆ | - | - |
| รวม | 482,183 | 100.00 |

ที่มา : ข้อมูลการสำรวจภาวะการทำงานของประชากร สำนักงานสถิติจังหวัดสุพรรณบุรี

3) จำแนกตามการศึกษา

เมื่อพิจารณาถึงจำนวนผู้มีงานทำในแต่ละระดับการศึกษา พบว่า ผู้มีงานทำของจังหวัดสุพรรณบุรีส่วนใหญ่เป็นผู้ที่มีระดับการศึกษาต่ำกว่าประถมศึกษา ซึ่งมีจำนวน 252,287 คน (ร้อยละ 35.34) รองลงมาเป็นผู้จบการศึกษาประถมศึกษา 163,419 คน (ร้อยละ 22.89) ระดับมัธยมศึกษาต้น 125,101 คน (ร้อยละ 17.52) ระดับมัธยมตอนปลาย จำนวน 83,045 คน (ร้อยละ 11.63) ระดับมหาวิทยาลัย 62,491 คน (ร้อยละ 8.75) และไม่ได้รับการศึกษา/ไม่ทราบการศึกษา 27,345 คน (ร้อยละ 3.83) ตามลำดับ

ซึ่งทำให้เห็นว่าการจ้างแรงงานส่วนใหญ่ยังคงเป็นผู้ใช้แรงงานไร้ฝีมือและกึ่งฝีมือที่อยู่ในตลาดแรงงานและกำลังแรงงานใหม่ที่ศึกษาในสายอาชีพมีจำนวนน้อยกว่าสายสามัญ และค่านิยมด้านการศึกษา ต้องการเรียนต่อในระดับปริญญาตรีเพิ่มมากขึ้น ส่งผลให้แนวโน้มในอนาคตอาจเกิดภาวะการขาดแคลนแรงงานที่สอดคล้องกับความต้องการของตลาดแรงงาน ประกอบกับ สถาบันการศึกษา ระดับมหาวิทยาลัยในจังหวัดสุพรรณบุรี เป็นสาขาภาคบริการ เช่น ภาคการโรงแรม ภาคศิลปะ ภาคการกีฬา ซึ่งเมื่อผลิตบุคลากรมาแล้วป้อนเข้าสู่ตลาดแรงงานในต่างจังหวัดมากกว่าในจังหวัด ซึ่งยังไม่สอดคล้องกับ

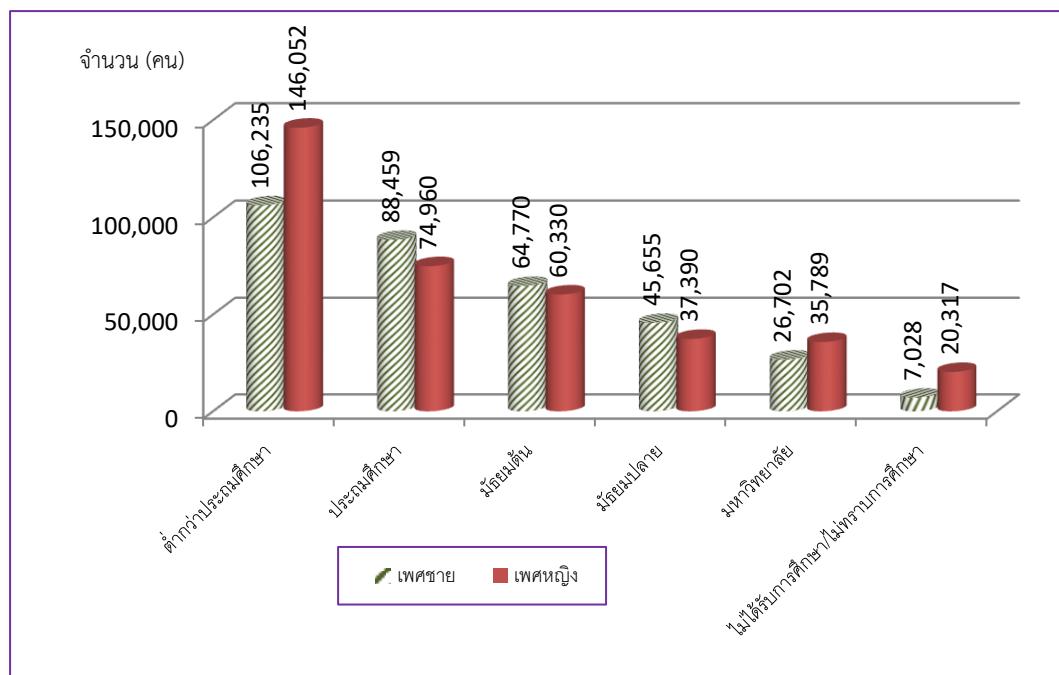
สาขา ที่ต้องการของตลาดแรงงานในจังหวัดสุพรรณบุรี ที่เป็นภาคการเกษตร อุตสาหกรรมแปรรูปเกษตร และอุตสาหกรรมการผลิตอื่นๆ

ตารางที่ 6 จำนวนผู้มีงานทำจำแนกตามระดับการศึกษารายไตรมาส 2 ปี 2560

| ระดับ | ไตรมาส 2 |
|--|----------|
| ต่ำกว่าประถม | 252,287 |
| ประถมศึกษา | 163,419 |
| มัธยมต้น | 125,101 |
| มัธยมปลาย | 83,045 |
| * สายสามัญ | 61,675 |
| * สายอาชีวศึกษา | 20,708 |
| * สายการศึกษา | 662 |
| มหาวิทยาลัย | 62,491 |
| * สายวิชาการ | 32,861 |
| * สายวิชาชีพ | 17,289 |
| * สายการศึกษา | 12,341 |
| ไม่ได้รับการศึกษา/ไม่ทราบระดับการศึกษา | 27,348 |

ที่มา : ข้อมูลการสำรวจภาวะการทำงานของประชากร สำนักงานสถิติจังหวัดสุพรรณบุรี

แผนภาพที่ 5 จำนวนผู้มีงานทำจำแนกตามระดับการศึกษารายไตรมาส ปี 2560



ที่มา : ข้อมูลการสำรวจภาวะการทำงานของประชากร สำนักงานสถิติจังหวัดสุพรรณบุรี