

สถานการณ์ตลาดแรงงานไทย

ปัจจุบันประเทศไทยต้องเผชิญกับสังคมของโลกที่เปลี่ยนแปลงไป มีการแข่งขันกันด้านการค้ากันอย่างรุนแรง และมีความสลับซับซ้อนมาก ทั้งในระดับทวีปและพหุภาคี อีกทั้งในอนาคตอันใกล้จะมีการรวมกลุ่มประชาคมอาเซียน มีการปรับกฎกติกาต่างๆ มากขึ้น มีการพัฒนาสู่เศรษฐกิจที่ใช้เทคโนโลยีและความรู้เป็นฐานในการพัฒนา ซึ่งทรัพยากรมนุษย์นั้นเป็นปัจจัยหลักที่ช่วยเพิ่มขีดความสามารถทางการแข่งขันของประเทศได้ ดังนั้นจำเป็นอย่างยิ่งที่ต้องให้ความสำคัญกับกำลังคนที่มีอยู่ ณ ปัจจุบัน และการผลิตกำลังคนในอนาคต เพื่อให้สามารถตอบสนองต่อความต้องการของประเทศได้อย่างแท้จริง ในช่วงที่ผ่านมาประเทศไทยใช้กำลังคนหรือกำลังแรงงานที่มีการศึกษาระดับประถมหรือต่ำกว่า โดยในปี 2558 และ 2559 มีสัดส่วนร้อยละ 31.47 และ 44.23 ตามลำดับ ถึงแม้ว่าการใช้กำลังคนในช่วงระดับการศึกษานี้จะลดลง แต่ประเทศไทยก็ยังต้องใช้กำลังคนที่มีการศึกษาในระดับประถมหรือต่ำกว่ามากกว่ากำลังคนในระดับการศึกษาอื่นๆ

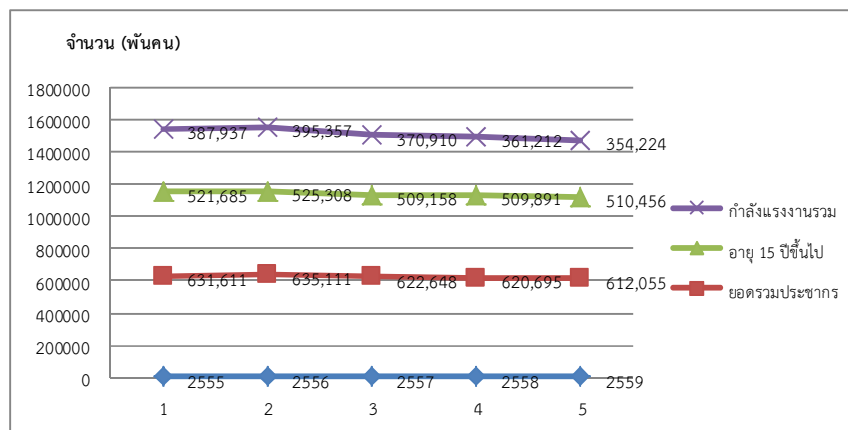
ด้านคุณภาพแรงงานภายในประเทศนั้น นับเป็นปัจจัยสนับสนุนการขับเคลื่อนในการพัฒนาเศรษฐกิจการพัฒนาร่างงานไทยให้มีคุณภาพและได้มาตรฐานสากล จำเป็นต้องติดตามสถานการณ์ตลาดแรงงานทั้งตลาดแรงงาน เพื่อการรักษาสมดุลระหว่างอุปสงค์และอุปทานแรงงานของประเทศ และเร่งแก้ไขปัญหาคาร่างงาน และการขาดแคลนแรงงาน อีกทั้งช่วยเพิ่มผลิตภาพแรงงานอีกด้วย

1. โครงสร้างประชากร ประชากรวัยแรงงาน และกำลังแรงงานของจังหวัด

จากการดำเนินการวิเคราะห์หาค่าเฉลี่ยผลการสำรวจข้อมูลภาวะการดำเนินงานของประชากรของสำนักงานสถิติแห่งชาติของปี 255 ของจังหวัดสุโขทัย มีจำนวนประชากรรวมทั้งสิ้น 618,590 คน โดยเป็นประชากรในวัยแรงงาน จำนวน 512,055 คน ในจำนวนนี้เป็นกำลังแรงงานรวมจำนวน 354,224 คน (คิดเป็นร้อยละ 69.18) โดยเป็นผู้มีงานทำจำนวน 340,839 คน (คิดเป็นร้อยละ 96.22 ของผู้อยู่ในกำลังแรงงานรวมทั้งหมด) ซึ่งเมื่อพิจารณาแนวโน้มจำนวนประชากรตั้งแต่ปี 2555 - 2559 พบว่า ในช่วงปี 2555 - 2556 จำนวนประชากรมีการเปลี่ยนแปลงสูงสุด คิดเป็นร้อยละ 0.55 และในช่วงปี 2558-2559 จำนวนประชากรทั้งหมดลดลงโดยภาพรวมแล้วจำนวนประชากร ในวัยแรงงานและกำลังแรงงานรวมปรับตัวในลักษณะใกล้เคียงกัน

นอกจากนี้ยังพบว่า ในช่วงปี 2555 - 2559 จำนวนกำลังแรงงานรวมมีแนวโน้มลดลงทุกปี ในปี 2559 มีจำนวนกำลังแรงงานรวม 354,224 คน ลดลง 6,988 คน จากปี 2558 คิดเป็นอัตราส่วนลดลงร้อยละ 1.93 เมื่อเทียบกับปี 2559

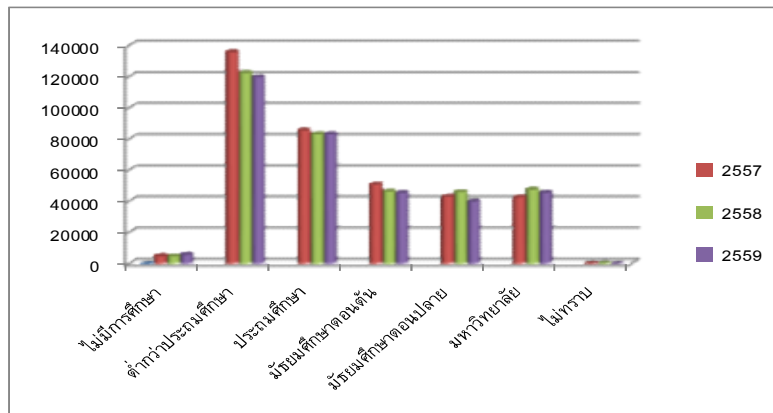
แผนภาพที่ 1 จำนวนประชากร ประชากรในวัยแรงงาน และกำลังแรงงาน ปี 2556-2559



หมายเหตุ : ข้อมูลปี 2559 เป็นข้อมูลประมาณการจากข้อมูลของสำนักงานสถิติจังหวัดสุโขทัย ไตรมาส 1-4 ปี 2559

เมื่อพิจารณาถึงจำนวนผู้มีงานทำในแต่ละระดับการศึกษา เฉลี่ย 4 ไตรมาส ปี 2556 – 255 พบว่า ในระดับต่ำกว่าประถมศึกษาที่มีจำนวนผู้มีงานทำเฉลี่ยมากที่สุด รองลงมาคือ ระดับประถมศึกษา และระดับประถมศึกษา ตามลำดับ โดยในปี 2559 ผู้มีงานทำในระดับต่ำกว่าประถมศึกษาที่มีจำนวน 119,948 คน ระดับประถมศึกษา จำนวน 83,960 คน ระดับมหาวิทยาลัย จำนวน 45,768 คน (แผนภาพที่ 2)

แผนภาพที่ 2 จำนวนผู้มีงานทำ จำแนกตามระดับการศึกษา เฉลี่ย 4 ไตรมาส ปี 2556-2559



ที่มา : ข้อมูลการสำรวจภาวะการทำงานของประชากร สำนักงานสถิติจังหวัดสุโขทัย

2. โครงสร้างการจ้างงาน

2.1 จำนวนผู้มีงานทำ จำแนกตามระดับการศึกษา

ในช่วงปี 2555 – 2559 สถานการณ์จ้างงานมีแนวโน้มเพิ่มสูงขึ้นทุกระดับการศึกษา โดยในปี 2556 ระดับการศึกษาที่มีอัตราการเพิ่มขึ้นของจำนวนผู้มีงานทำมากที่สุด คือ ต่ำกว่าประถมศึกษา ซึ่งมีจำนวนผู้มีงานทำประมาณ 133,838 คน คิดเป็นร้อยละ 63 เมื่อเทียบกับปี 2553 รองลงมาคือ ระดับมัธยมศึกษาตอนปลายและมัธยมศึกษาตอนต้น มีจำนวนผู้มีงานทำประมาณ 52,792 คนและ 6,496 คน คิดเป็นร้อยละ 47.85 และ ร้อยละ 41 ตามลำดับ ดังแสดงในตารางที่ 1

ตารางที่ 1 จำนวนผู้มีงานทำ จำแนกตามระดับการศึกษา เฉลี่ย 4 ไตรมาส ปี 2556 – 2559

(หน่วย : คน)

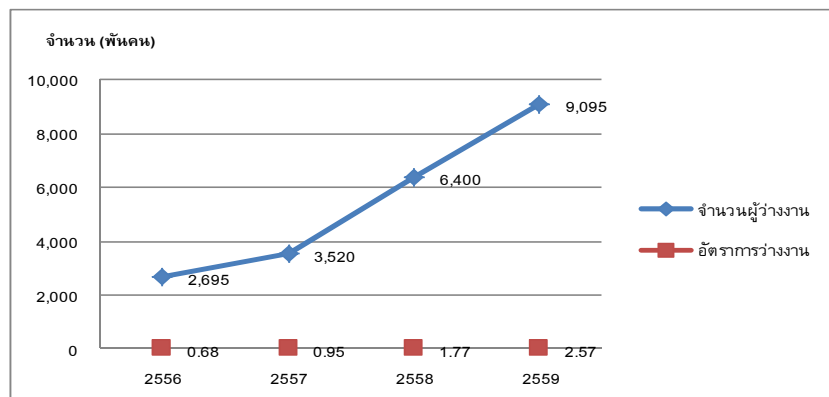
ระดับการศึกษา	2556	2557	2558	2559
ไม่มีการศึกษา	8,238	5,083	4,891	5,850
ต่ำกว่าประถมศึกษา	133,838	136,025	122,666	119,948
ประถมศึกษา	92,199	85,757	83,243	83,360
ม.ต้น	66,933	51,003	46,533	45,617
ม.ปลาย	45,350	43,103	46,238	40,212
มหาวิทยาลัย	43,267	42,759	47,785	45,768
ไม่ทราบ	-	328	373	84
รวม	448,380	382,428	389,825	271,184

ที่มา : ข้อมูลการสำรวจภาวะการทำงานของประชากร, สำนักงานสถิติจังหวัดสุโขทัย

2.2 โครงสร้างการว่างงาน

ในช่วงปี 2556-2559 จำนวนผู้ว่างงานมีแนวโน้มปรับตัวลดลง โดยในปี 2556 มีจำนวนผู้ว่างงาน 2,695 คน คิดเป็นอัตราการว่างงานร้อยละ 0.68 ต่อมาในปี 2557 จำนวนผู้ว่างงานเพิ่มขึ้น 3,520 คน คิดเป็นอัตราร้อยละ 0.95 แต่ก็มาปรับตัวเพิ่มขึ้นในช่วงปี 2558 - 2559 และปรับตัวเพิ่มขึ้นในช่วงปี 2559 จำนวนผู้ว่างงานเพิ่มขึ้น 9,095 คน คิดเป็นอัตราร้อยละ 2.57 (แผนภาพที่ 3)

แผนภาพที่ 3 จำนวนผู้ว่างงาน อัตราการว่างงาน ปี 2556-255



ที่มา : ข้อมูลการสำรวจภาวะการทำงานของประชากร เฉลี่ย 4 ไตรมาส สำนักงานสถิติจังหวัดสุโขทัย

2.3 สถานการณ์การจ้างแรงงาน

1) จำแนกตามอุตสาหกรรม

ในปี 2559 มีแรงงานอยู่ในภาคเกษตรกรรม จำนวน 157,684 คน คิดเป็นร้อยละ 46.26 ของผู้มีงานทำทั้งหมด ส่วนผู้ทำงานนอกภาคเกษตรกรรมมี จำนวน 183,155 คน คิดเป็นร้อยละ 53.74 ของผู้มีงานทำทั้งหมด โดยกลุ่มผู้ทำงานนอกภาคเกษตรกรรมจะทำงานในสาขาการขนส่ง การขายปลีก การซ่อมแซมยานยนต์รถจักรยานยนต์ สูงสุดมี 50,230 คน คิดเป็นร้อยละ 14.74 รองลงมาคือ การก่อสร้าง จำนวน 29,092 คน (ร้อยละ 8.54) ของผู้ทำงานนอกภาคเกษตรกรรมทั้งหมด สาขาการ 28,292 คน (ร้อยละ 8.30) สาขากิจกรรมโรงแรมและอาหาร 15,473 คน (ร้อยละ 4.54) และสาขาการบริหารราชการ และการป้องกันประเทศ รวมทั้งการประกันสังคมภาคบังคับ 15,283 คน (ร้อยละ 4.48)

ตารางที่ 2 จำนวนผู้ปฏิบัติงานของจังหวัด และสัดส่วนร้อยละจำแนกตามอุตสาหกรรมในปี 2559

ประเภทอุตสาหกรรม	ปี 2559	
	จำนวน (คน)	ร้อยละ
ภาคเกษตรกรรม	157,684	46.26
1.เกษตรกรรมการป่าไม้และการประมง	157,684	46.26
นอกภาคเกษตรกรรม	183,155	53.74
2.การทำเหมืองแร่เหมืองหิน	1,481	0.43
3.การผลิต	28,292	8.30
4.การไฟฟ้าก๊าซ และไอน้ำ	1,753	0.51
5.การจัดหาน้ำบำบัดน้ำเสีย	1,549	0.45
6.การก่อสร้าง	29,092	8.54
7.การขายส่งการขายปลีก	50,230	14.74
8.การขนส่งที่เก็บสินค้า	3,478	1.02
9.กิจกรรมโรงแรมและอาหาร	15,473	4.54
10.ข้อมูลข่าวสารและการสื่อสาร	785	0.23
11.กิจการทางการเงินและการประกันภัย	4,163	1.22
12.กิจกรรมอสังหาริมทรัพย์	364	0.11
13.กิจกรรมทางวิชาชีพและเทคนิค	571	0.17
14.การบริหารและการสนับสนุน	1,653	0.48
15.การบริหารราชการและป้องกันประเทศ	15,283	4.48
16.การศึกษา	11,101	3.26
17.สุขภาพและสังคมสงเคราะห์	7,160	2.10
18.ศิลปะความบันเทิงนันทนาการ	2,948	0.86
19.กิจกรรมบริการด้านอื่นๆ	6,396	1.88
20.ลูกจ้างในครัวเรือนส่วนบุคคล	1,428	0.42
รวม	340,839	100

ที่มา : ข้อมูลการสำรวจภาวะการทำงานของประชากร เฉลี่ย 4 ไตรมาส สำนักงานสถิติจังหวัดสุโขทัย

2) จำแนกตามอาชีพ

ตารางที่ 3 แสดงให้เห็นว่าเมื่อจำแนกแรงงานออกตามระดับอาชีพ พบว่า ผู้ปฏิบัติงานที่มีฝีมือในด้านการเกษตรและการประมง มีจำนวนมากที่สุดประมาณ 141,557 คน (ร้อยละ 41.64) รองลงมา คือ พนักงานบริการ และพนักงานขายในร้านค้าและตลาด จำนวนประมาณ 57,836 คน (ร้อยละ 16.97) และเมื่อพิจารณาจาก ระดับแรงงาน พบว่าแรงงานระดับล่างหรือผู้ประกอบอาชีพพื้นฐานและอื่นๆ ประมาณ 34,318 คน (ร้อยละ 12.71) ส่วนแรงงานระดับสูง คือ ผู้บัญญัติกฎหมาย ข้าราชการระดับอาวุโส และผู้จัดการ ผู้ประกอบวิชาชีพด้านต่างๆ ช่างเทคนิคสาขาต่างๆ และผู้ประกอบวิชาชีพอื่นๆ ที่เกี่ยวข้อง ประมาณ 31,851 คน (ร้อยละ 9.34)

ตารางที่ 3 จำนวนผู้มีงานทำของประเทศไทย และสัดส่วนร้อยละ จำแนกตามอาชีพในปี 2559

ประเภทอาชีพ	ปี 2559	
	จำนวน (คน)	ร้อยละ
ผู้บัญญัติกฎหมายข้าราชการระดับอาวุโส และผู้จัดการ	8,127	2.38
ผู้ประกอบวิชาชีพด้านต่างๆ	14,557	4.27
ผู้ประกอบวิชาชีพด้านเทคนิคสาขาต่างๆและอาชีพที่เกี่ยวข้อง	9,167	2.69
เสมียน	8,624	2.53
พนักงานบริการและพนักงานในร้านค้าและตลาด	57,836	16.97
ผู้ปฏิบัติงานที่มีฝีมือในด้านการเกษตรและการประมง	141,916	41.64
ผู้ปฏิบัติงานด้านความสามารถทางฝีมือและธุรกิจการค้า	43,448	12.75
ผู้ปฏิบัติการโรงงานและเครื่องจักร	13,846	4.06
อาชีพขั้นพื้นฐานต่างๆในด้านการขายและการให้บริการ	43,318	12.71
คนงานซึ่งมิได้จำแนกไว้ในหมวดอื่นๆ	-	0
รวม	340,839	100

ที่มา : ข้อมูลการสำรวจภาวะการทำงานของประชากร เฉลี่ย 4 ไตรมาส สำนักงานสถิติจังหวัดสุโขทัย

3) จำแนกตามการศึกษา

ตารางที่ 4 แสดงให้เห็นว่าในปี 255 แรงงานไทยส่วนใหญ่มีการศึกษาระดับประถมศึกษา หรือต่ำกว่า (ร้อยละ 35.19) และระดับประถมศึกษา (ร้อยละ 24.46) ขณะที่แรงงานระดับมัธยมศึกษาตอนปลาย มีเพียงร้อยละ 11.80 และมัธยมศึกษาตอนต้น ร้อยละ 13.38

ตารางที่ 4 จำนวนผู้มีงานทำของประเทศไทยและสัดส่วนร้อยละ จำแนกตามระดับการศึกษา
ในปี 2557 2558 และ 2559

ระดับการศึกษา	ปี 2557		ปี 2558		ปี 2559	
	จำนวน (คน)	ร้อยละ	จำนวน (คน)	ร้อยละ	จำนวน (คน)	ร้อยละ
ไม่มีการศึกษา	5,083	1.40	4,891	1.39	5,850	1.72
ต่ำกว่าประถมศึกษา	136,025	37.36	122,666	34.88	119,948	35.19
ประถมศึกษา	85,757	23.56	83,243	23.67	83,360	24.46
มัธยมศึกษาตอนต้น	51,003	14.00	46,533	13.23	45,617	13.38
มัธยมศึกษาตอนปลาย	43,103	11.84	46,238	13.14	40,212	11.80
มหาวิทยาลัย	42,759	11.74	47,785	13.58	45,768	13.43
ไม่ทราบ	328	0.10	373	0.11	84	0.02
รวม	364,058	100.00	351,729	100.00	340,839	100.00

ที่มา : ข้อมูลการสำรวจภาวะการทำงานของประชากร เฉลี่ย 4 ไตรมาส สำนักงานสถิติจังหวัดสุโขทัย

3. สถานการณ์ด้านอุปสงค์ (Demand) ของตลาดแรงงานในเชิงปริมาณและเชิงคุณภาพ

3.1 ผลการสำรวจข้อมูลอุปสงค์แรงงานในเชิงปริมาณ

1) จำนวนผู้ทำงานทั้งหมด

จากการสำรวจข้อมูลอุปสงค์และอุปทานเพื่อรองรับการจัดทำแผนพัฒนากำลังคนระดับจังหวัด ปี 2560 ซึ่งดำเนินการสำรวจสถานประกอบการใน 28 สาขาอุตสาหกรรม ในจังหวัดสุโขทัย จำนวน 285 แห่งตัวอย่าง (สถานประกอบกิจการที่มีรายชื่ออยู่ในระบบประกันสังคมทั่วประเทศ ยกเว้นสถานศึกษา หน่วยงานภาครัฐ และรัฐวิสาหกิจ) พบว่า ในปี 2560 มีผู้ทำงานจำนวนรวมทั้งสิ้น 12,751 ราย เป็นชาย 6,987 ราย (ร้อยละ 54.80) หญิง 5,764 ราย (ร้อยละ 45.20) ทั้งนี้ ผู้ทำงานส่วนใหญ่เป็นกลุ่มแรงงานฝีมือมากที่สุด จำนวน 8,061 ราย (ร้อยละ 63.22) รองลงมาได้แก่กลุ่มแรงงานผู้เชี่ยวชาญ/ผู้บริหาร จำนวน 1,790 ราย (ร้อยละ 14.04) และกลุ่มแรงงานไร้ฝีมือ จำนวน 1,565 ราย (ร้อยละ 12.27) ตามลำดับ (ตารางที่ 5)

ตารางที่ 5 จำนวนผู้มีงานทำทั้งหมดจำแนกตามเพศ ปี พ.ศ. 2560

หน่วย : คน

ระดับฝีมือแรงงาน	ชาย		หญิง		รวม	
	จำนวน	ร้อยละ	จำนวน	ร้อยละ	จำนวน	ร้อยละ
ผู้เชี่ยวชาญผู้บริหาร	1,033	14.78	757	13.13	1,790	14.04
แรงงานฝีมือ	4,235	60.61	3,826	66.38	8,061	63.22
แรงงานกึ่งฝีมือ	642	9.19	693	12.02	1,335	10.47
แรงงานไร้ฝีมือ	1,077	15.42	488	8.47	1,565	12.27
รวม	6,987	100	5,764	100	12,751	100

ที่มา ระบบฐานข้อมูลแผนพัฒนากำลังคน (PMANP) กระทรวงแรงงาน

เมื่อพิจารณาเป็นรายกิจการ พบว่า กิจการที่มีผู้ทำงานมากที่สุดได้แก่ กิจการขายส่ง ซ่อมยานยนต์ และจักรยานยนต์ โดยมีผู้ทำงานอยู่ถึง 5,209 ราย (ร้อยละ 40.85 ของจำนวนผู้มีงานทำทั้งหมด) รองลงมา ได้แก่ กิจการก่อสร้าง จำนวน 1,526 ราย (ร้อยละ 11.97) และกิจการการเงินและการประกันภัย จำนวน 1,232 ราย (ร้อยละ 10.37) ตามลำดับ (ตารางที่ 6)

ตารางที่ 6 จำนวนผู้ทำงานทั้งหมดจำแนกประเภทกิจการ ปี พ.ศ. 2560

หน่วย : คน

ประเภทกิจการ	แรงงานไร้ฝีมือ			แรงงานกึ่งฝีมือ			แรงงานฝีมือ			ผู้เชี่ยวชาญ/ผู้บริหาร			รวมทั้งหมด		
	ชาย	หญิง	รวม	ชาย	หญิง	รวม	ชาย	หญิง	รวม	ชาย	หญิง	รวม	ชาย	หญิง	รวม
1. เกษตรกรรม การเลี้ยงสัตว์บกและสัตว์น้ำ	21	25	46	3	2	5	93	72	165	6	5	11	123	104	227
2. อาหารและอาหารสัตว์	145	61	206	91	42	133	239	314	553	65	59	124	540	476	1016
3. การทำเหมืองแร่และเหมืองหิน	20	13	33	5		5	85	25	110	7	4	11	117	42	159
4. การผลิตสิ่งทอ								2	2		2	2		4	4
5. การผลิตเสื้อผ้าเครื่องแต่งกาย	3	4	7	2	6	8	2	12	14	9	7	16	16	29	45
6. การผลิตรองเท้าและเครื่องหนัง							2		2				2		2
7. อัญมณีและเครื่องประดับ							93	74	167	17	15	32	110	89	199
8. การผลิตไม้และผลิตภัณฑ์จากไม้ (ยกเว้นเฟอร์นิเจอร์)	6		6				24	15	39	3	7	10	33	22	55
9. เฟอร์นิเจอร์							24	26	50	3	3	6	27	29	56
10. การผลิตกระดาษและผลิตภัณฑ์กระดาษ	3	2	5				40	49	89	1	2	3	44	53	97
11. ปิโตรเลียม															
12. ปิโตรเคมี	4	3	7				5	4	9	1	1	2	10	8	18
13. การผลิตเคมีภัณฑ์และผลิตภัณฑ์เคมี	14	6	20				18	12	30	9	3	12	41	21	62
14. การผลิตยางพาราและผลิตภัณฑ์ยาง							4	1	5	1		1	5	1	6
15. ผลิตภัณฑ์พลาสติก	2	1	3	5	6	11	12	23	35	2	1	3	21	31	52
16. ผลิตภัณฑ์จากแร่โลหะ	27	8	35	16	10	26	122	51	173	21	25	46	186	94	280
17. การผลิตโลหะและผลิตภัณฑ์ประติษฐ์	14		14	6	2	8	124	60	184	32	8	40	176	70	246
18. ไฟฟ้าและอิเล็กทรอนิกส์							3	1	4	1		1	4	1	5
19. ยานยนต์และชิ้นส่วน				6	2	8				2		2	8	2	10
20. อุตสาหกรรมการผลิตอื่นๆ	10	4	14	28	13	41	90	39	129	19	15	34	147	71	218
21. ก่อสร้าง	302	87	389	86	55	141	577	167	744	145	107	252	1110	416	1526
22. ขายส่ง ขายปลีก ซ่อมยานยนต์ และจักรยานยนต์	358	124	482	176	273	449	1863	1635	3498	478	302	780	2875	2334	5209
23. ตัวแทนธุรกิจท่องเที่ยว	3	2	5				9	14	23	2	6	8	14	22	36
24. ที่พักแรมและบริการด้านอาหาร	26	53	79	57	132	189	108	279	387	68	69	137	259	533	792
25. การขนส่งและสถานที่เก็บสินค้า	20	4	24	115	63	178	63	61	124	16	15	31	214	143	357
26. การเงินและการประกันภัย	65	67	132	29	53	82	462	590	1052	49	7	56	605	717	1322
27. อสังหาริมทรัพย์	2	2	4	3		3	6	5	11	3	1	4	14	8	22
28. บริการด้านสุขภาพและสังคมสงเคราะห์	5	8	13	7	23	30	7	71	78	13	20	33	32	122	154
29. บริการอื่นๆ	27	14	41	7	11	18	160	224	384	60	73	133	254	322	576
รวม	1077	488	1565	642	693	1335	4235	3826	8061	1033	757	1790	6987	5764	12751

ที่มา : ระบบฐานข้อมูลแผนพัฒนากำลังคน (PMANP) กระทรวงแรงงาน

เมื่อจำแนกจำนวนผู้มีงานทำทั้งหมดตามระดับการศึกษาที่จบ พบว่า ในปี 2560 มีผู้ทำงานที่จบการศึกษาระดับต่ำกว่ามัธยมศึกษาตอนต้น มากที่สุด จำนวน 3,265 ราย (ร้อยละ 25.61) รองลงมาได้แก่ระดับมัธยมศึกษาตอนปลาย จำนวน 2,242 ราย (ร้อยละ 17.58) และระดับปริญญาตรี จำนวน 2,167 ราย (ร้อยละ 16.99) ตามลำดับ ทั้งนี้ กลุ่มผู้ทำงานที่จบการศึกษาด้านต่ำกว่ามัธยมศึกษาตอนต้นลงไป ส่วนใหญ่เป็นแรงงานกึ่งฝีมือและแรงงานไร้ฝีมือ ในขณะที่กลุ่มผู้ทำงานที่จบการศึกษาระดับประกาศนียบัตรชั้นสูง ขึ้นไปส่วนใหญ่จะเป็นแรงงานฝีมือและแรงงานกึ่งฝีมือ (ตารางที่ 7)

ตารางที่ 7 จำนวนผู้ทำงานทั้งหมดในปี 2559 จำแนกตามระดับการศึกษา

หน่วย : คน

ระดับการศึกษา	แรงงานไร้ฝีมือ	แรงงานกึ่งฝีมือ	แรงงานฝีมือ	ผู้เชี่ยวชาญ/ผู้บริหาร	รวมทั้งหมด
ต่ำกว่ามัธยมศึกษาตอนต้น	1,374	431	1,255	205	3,265
มัธยมศึกษาตอนต้น	175	484	1,395	112	2,166
มัธยมศึกษาตอนปลาย	13	334	1,685	210	2,242
ประกาศนียบัตรวิชาชีพชั้น		27	1,112	190	1,329
ประกาศนียบัตรวิชาชีพชั้นสูง		8	1,195	250	1,453
ปริญญาตรี	3	51	1,407	706	2,167
ปริญญาโท			12	117	129
รวม	1,565	1,335	8,061	1,790	12,751

ที่มา : ระบบฐานข้อมูลแผนพัฒนากำลังคน (PMANP) กระทรวงแรงงาน

2) การเข้าออกงานของแรงงาน

ผลการสำรวจการเข้าออกงานของแรงงานในกิจการต่างๆ ในปี 2560 จังหวัดสุโขทัย พบว่า มีการรับแรงงานใหม่ทั้งสิ้น 1,700 ราย โดยเป็นการรับเข้าทำงานเพื่อทดแทนแรงงานเก่าที่ออกไป จำนวน 84 ราย (ร้อยละ 4.94) และรับเข้าทำงานในตำแหน่งงานใหม่ที่ขยายเพิ่ม จำนวน 1,616 ราย (ร้อยละ 95.06) เมื่อพิจารณาตามรายกิจการ พบว่า กิจการที่มีการรับแรงงานเข้าทำงานมากที่สุดได้แก่ กิจการขายส่ง ขายปลีก ซ่อมยานยนต์และจักรยานยนต์ โดยรับแรงงานเข้าทำงานจำนวน 866 ราย รองลงมา ได้แก่ อาหารและอาหารสัตว์ จำนวน 145 ราย ตามลำดับ (ตารางที่ 8)

**ตาราง 8 จำนวนพนักงานที่รับเข้าทำงานใหม่ในปี 2559 จำแนกตามสาเหตุของการ
รับเข้าทำงานและประเภทกิจการ**

หน่วย : คน

ประเภทกิจการ	สาเหตุที่รับเข้าทำงาน			ร้อยละ		
	แทนคนเก่า	ตำแหน่งงานใหม่	รวม	แทนคนเก่า	ตำแหน่งงานใหม่	รวม
1. เกษตรกรรม การเลี้ยงสัตว์บกและสัตว์น้ำ	18		18			100
2. อาหารและอาหารสัตว์	143	2	145	98.62	1.38	100
3. การทำเหมืองแร่และเหมืองหิน	10		10			100
4. การผลิตสิ่งทอ						
5. การผลิตเสื้อผ้าเครื่องแต่งกาย						
6. การผลิตรองเท้าและเครื่องหนัง						
7. อัญมณีและเครื่องประดับ	28		28			100
8. การผลิตไม้และผลิตภัณฑ์จากไม้ (ยกเว้นเฟอร์นิเจอร์)	3		3			100
9. เฟอร์นิเจอร์	5		5			100
10. การผลิตกระดาษและผลิตภัณฑ์กระดาษ	6		6			100
11. ปิโตรเลียม						
12. ปิโตรเคมี	3		3			100
13. การผลิตเคมีภัณฑ์และผลิตภัณฑ์เคมี	8		8			100
14. การผลิตยางพาราและผลิตภัณฑ์ยาง	2		2			100
15. ผลิตภัณฑ์พลาสติก	2		2			100
16. ผลิตภัณฑ์จากแร่โอละ	45		45			100
17. การผลิตโลหะและผลิตภัณฑ์ประดิษฐ์	27		27			100
18. ไฟฟ้าและอิเล็กทรอนิกส์						100
19. ยานยนต์และชิ้นส่วน						100
20. อุตสาหกรรมการผลิตอื่นๆ	33		33			100
21. ก่อสร้าง	176		176			100
22. ขายส่ง ขายปลีก ซ่อมยานยนต์และจักรยานยนต์	828	38	866	95.61	4.39	100
23. ตัวแทนธุรกิจท่องเที่ยว	6		6			100
24. ที่พักแรมและบริการด้านอาหาร	88	4	92	95.65	4.35	100
25. การขนส่งและสถานที่เก็บสินค้า	68	34	102	66.67	33.33	100
26. การเงินและการประกันภัย	51	6	57	89.47	10.53	100
27. อสังหาริมทรัพย์	2		2			100
28. บริการด้านสุขภาพและสังคมสงเคราะห์	14		14			100
29. บริการอื่นๆ	50		50			100
รวม	1,616	84	1,700	95.06	4.94	100

ที่มา : ระบบฐานข้อมูลแผนพัฒนากำลังคน (PMANP) กระทรวงแรงงาน

การสำรวจการออกจากงานของแรงงานในปี 2560 พบว่า มีแรงงานที่ออกจากงานรวมทั้งสิ้น 761 ราย โดยส่วนใหญ่ 748 ราย (ร้อยละ 98.29) เป็นการลาออกของพนักงาน ส่วนการถูกให้ออกจากงาน โดยมีไซการลาออกนั้น มีสาเหตุมาจากการลดตำแหน่งงาน 12 ราย (ร้อยละ 1.58) และอื่นๆ 1 ราย (ร้อยละ 0.13) ทั้งนี้ เมื่อจำแนกเป็นรายกิจการแล้ว พบว่ากิจการที่มีการออกจากงานมากที่สุด ได้แก่ กิจการขายส่ง ขายปลีก ซ่อมยานยนต์และจักรยานยนต์ จำนวน 248 ราย (ร้อยละ 32.59) รองลงมาได้แก่ การก่อสร้าง จำนวน 95 ราย (ร้อยละ 12.48) และกิจการอาหารและอาหารสัตว์ จำนวน 83 ราย (ร้อยละ 10.91) (ตารางที่ 9) ตารางที่ 9 จำนวนพนักงานที่ออกจากงานในปี 2560 จำแนกตามสาเหตุของการออกจากงานและประเภทกิจการ

หน่วย:คน

ประเภทกิจการ	สาเหตุที่ออกจากงาน							รวม	ร้อยละ
	ลาออก	ร้อยละ	ลดงาน	ร้อยละ	อื่นๆ	ร้อยละ			
1. เกษตรกรรม การเลี้ยงสัตว์บกและสัตว์น้ำ	18						18		
2. อาหารและอาหารสัตว์	83						83		
3. การทำเหมืองแร่และเหมืองหิน	13						13		
4. การผลิตสิ่งทอ									
5. การผลิตเสื้อผ้าเครื่องแต่งกาย	2						2		
6. การผลิตรองเท้าและเครื่องหนัง									
7. อัญมณีและเครื่องประดับ	22						22		
8. การผลิตไม้และผลิตภัณฑ์จากไม้ (ยกเว้นเฟอร์นิเจอร์)	7						7		
9. เฟอร์นิเจอร์	5						5		
10. การผลิตกระดาษและผลิตภัณฑ์กระดาษ	6						6		
11. ปิโตรเลียม									
12. ปิโตรเคมี	3						3		
13. การผลิตเคมีภัณฑ์และผลิตภัณฑ์เคมี	7	77.78	2	22.22			9	100	
14. การผลิตยางพาราและผลิตภัณฑ์ยาง	2						2		
15. ผลิตภัณฑ์พลาสติก	5						5		
16. ผลิตภัณฑ์จากแร่โลหะ	32						32		
17. การผลิตโลหะและผลิตภัณฑ์ประติษฐ์	17						17		
18. ไฟฟ้าและอิเล็กทรอนิกส์									
19. ยานยนต์และชิ้นส่วน									
20. อุตสาหกรรมการผลิตอื่นๆ	36						36		
21. ก่อสร้าง	85	89.47	10	10.53			95	100	
22. ขายส่ง ขายปลีก ซ่อมยานยนต์และจักรยานยนต์	247	99.6			1	0.40	248	100	
23. ตัวแทนธุรกิจท่องเที่ยว	6						6		
24. ที่พักแรมและบริการด้านอาหาร	50						50		
25. การขนส่งและสถานที่เก็บสินค้า	41						41		
26. การเงินและการประกันภัย	25						25		
27. อสังหาริมทรัพย์	5						5		
28. บริการด้านสุขภาพและสังคมสงเคราะห์	9						9		
29. บริการอื่นๆ	22						22		
รวม	748	98.29	12	1.58	1	0.13	761	100	

ที่มา : ระบบฐานข้อมูลแผนพัฒนากำลังคน (PMANP) กระทรวงแรงงาน

3.2 ผลการสำรวจข้อมูลอุปสงค์แรงงานในเชิงคุณภาพ

1) ระดับความสามารถของแรงงาน

จากการสำรวจข้อมูลในเชิงคุณภาพเกี่ยวกับระดับความสามารถด้านต่างๆ ของพนักงานในแต่ละประเภทกิจการ โดยเปรียบเทียบระดับความสามารถที่เป็นจริงในปัจจุบัน ระดับความสามารถที่ผู้ประกอบการคาดหวังไว้ พบว่า ในแต่ละประเภทกิจการและแต่ละกลุ่มแรงงาน จะมีช่องว่างระหว่างความสามารถที่มีอยู่จริงกับระดับความสามารถที่ผู้ประกอบการคาดหวังไว้แตกต่างกันไป ทั้งนี้ ในภาพรวมของทุกกิจการ พบว่า ในแรงงานทุกกลุ่มฝีมือ ยังมีปัญหาระดับความสามารถในด้านต่างๆ ที่เป็นอยู่จริงต่ำกว่าระดับผู้ประกอบการคาดหวังอยู่จริงต่ำกว่าระดับที่ผู้ประกอบการคาดหวังอยู่พอสมควรโดยเฉพาะกลุ่มแรงงานฝีมือจะมีปัญหาความแตกต่างของความสามารถในการวิเคราะห์ปัญหามากที่สุด (ตารางที่ 10)

ตารางที่ 10 ระดับความสามารถด้านต่างๆ ของพนักงานที่เป็นอยู่จริง และที่ผู้ประกอบการคาดหวัง จำแนกตามทักษะฝีมือแรงงาน

หน่วย : ร้อยละ

ประเภททักษะ	แรงงานไร้ฝีมือ		แรงงานกึ่งฝีมือ		แรงงานฝีมือ		ผู้เชี่ยวชาญ/ผู้บริหาร		เฉลี่ยทั้งหมด	
	ปัจจุบัน	คาดหวัง	ปัจจุบัน	คาดหวัง	ปัจจุบัน	คาดหวัง	ปัจจุบัน	คาดหวัง	ปัจจุบัน	คาดหวัง
1. ทักษะการใช้ภาษาต่างประเทศ	1.02	2.11	1.41	3	2.06	3.66	2.98	4.65	2.16	3.71
2. ทักษะการใช้คอมพิวเตอร์	1.14	2.14	1.89	3.06	2.77	3.69	3.7	4.67	2.76	3.73
3. ทักษะด้านการใช้คณิตศาสตร์และการคำนวณ	1.53	2.14	2.13	3.06	3.13	3.69	4.1	4.69	3.13	3.74
4. ทักษะในการสื่อสาร	1.72	2.14	2.36	3.09	3.34	3.71	4.32	4.7	3.34	3.75
5. ทักษะในการบริหารจัดการ	1.52	2.14	2.34	3.03	3.31	3.7	4.36	4.69	3.31	3.74
6. ทักษะความสามารถเฉพาะในวิชาชีพ	1.39	2.14	2.33	3.05	3.18	3.7	4.1	4.7	3.14	3.75

ที่มา : ระบบฐานข้อมูลแผนพัฒนากำลังคน (PMANP) กระทรวงแรงงาน

2) ความต้องการของผู้ประกอบการเกี่ยวกับความรู้และทักษะของแรงงาน

2.1) ความต้องการด้านความรู้

จากผลการสำรวจความคิดเห็นผู้ประกอบการเกี่ยวกับความต้องการด้านความรู้ของแรงงาน ในปี 2560 พบว่า ความรู้ของแรงงานที่สถานประกอบการต้องการมากที่สุด คือ ต้องการแรงงานความรู้ด้านธุรกิจ ร้อยละ 3.31 รองลงมาได้แก่ ต้องการแรงงานที่มีความรู้ความเข้าใจเกี่ยวกับองค์กร ความรู้ความเข้าใจในสาขาวิชาชีพ ร้อยละ 3.26 และต้องการแรงงานความรู้ความเข้าใจในสาขาวิชาชีพ ร้อยละ 3.05 ตามลำดับ (ตารางที่ 11)

ตารางที่ 11 ความต้องการด้านความรู้ จำแนกตามประเภทความรู้

หน่วย : ร้อยละ

ประเภทความรู้	แรงงานไร้ฝีมือ		แรงงานกึ่งฝีมือ		แรงงานฝีมือ		ผู้เชี่ยวชาญ/ผู้บริหาร		เฉลี่ยทั้งหมด	
	ปัจจุบัน	คาดหวัง	ปัจจุบัน	คาดหวัง	ปัจจุบัน	คาดหวัง	ปัจจุบัน	คาดหวัง	ปัจจุบัน	คาดหวัง
1. ความรู้ด้านกฎหมายและกฎระเบียบในวิชาชีพ	1.37	2.43	1.84	3.02	2.59	3.6	3.56	4.59	2.68	3.71
2. ความรู้ด้านวิทยาศาสตร์และเทคโนโลยีสมัยใหม่	1.44	2.44	1.92	3.05	2.83	3.6	3.83	4.59	2.88	3.72
3. ความรู้ด้านธุรกิจ	1.95	2.44	2.31	3.08	3.16	3.61	4.32	4.59	3.31	3.73
4. ความรู้ความเข้าใจเกี่ยวกับองค์กร	1.98	2.48	2.47	3.13	3.11	3.62	4.2	4.6	3.26	3.74
5. ความรู้ความเข้าใจในสาขาวิชาชีพ	1.7	2.48	2.36	3.11	2.95	3.62	3.93	4.6	3.05	3.74

2.2 ความต้องการด้านคุณลักษณะ

ผลการสำรวจความคิดเห็นของผู้ประกอบการด้านคุณลักษณะของแรงงาน พบว่าคุณลักษณะของแรงงานที่สถานประกอบการมีความต้องการมากที่สุด คือ คุณลักษณะความขยัน หมั่นเพียร ร้อยละ 4.08 รองลงมาได้แก่ ต้องการคุณลักษณะความใฝ่เรียนรู้ ร้อยละ 3.91 และต้องการคุณลักษณะความรับผิดชอบต่อหน้าที่ ร้อยละ 3.89 ตามลำดับ (ตารางที่ 12)

ตารางที่ 12 ความต้องการด้านคุณลักษณะ จำแนกตามประเภทคุณลักษณะ

หน่วย : ร้อยละ

ประเภทคุณลักษณะ	แรงงานไร้ฝีมือ		แรงงานกึ่งฝีมือ		แรงงานฝีมือ		ผู้เชี่ยวชาญ/ผู้บริหาร		เฉลี่ยทั้งหมด	
	ปัจจุบัน	คาดหวัง	ปัจจุบัน	คาดหวัง	ปัจจุบัน	คาดหวัง	ปัจจุบัน	คาดหวัง	ปัจจุบัน	คาดหวัง
1. ความซื่อสัตย์ สุจริต	3.05	4.02	3.22	4.09	3.44	4.26	4.07	4.98	3.59	4.47
2. ความอดทน	3.17	4.01	3.5	4.09	3.7	4.26	4.41	4.98	3.85	4.47
3. ความขยัน หมั่นเพียร	3.45	4.02	3.72	4.11	3.86	4.26	4.68	4.98	4.08	4.47
4. การตรงต่อเวลา	3.56	4.02	3.52	4.09	3.75	4.26	4.55	4.98	4	4.47
5. ความรับผิดชอบต่อหน้าที่	3.4	4.01	3.48	4.09	3.7	4.26	4.4	4.99	3.89	4.47
6. ความมีระเบียบวินัย	3.32	4.02	3.42	4.09	3.7	4.26	4.39	4.99	3.87	4.47
7. ความใฝ่เรียนรู้	3.38	4.01	3.45	4.06	3.7	4.26	4.49	4.98	3.91	4.47
8. การมีจิตสาธารณะ	3.26	4.02	3.38	4.06	3.61	4.25	4.31	4.98	3.79	4.47

ที่มา : ระบบฐานข้อมูลแผนพัฒนากำลังคน (PMANP) กระทรวงแรงงาน

4. สถานการณ์ด้านอุปทาน (Supply) ของตลาดแรงงานในเชิงปริมาณและคุณภาพ

ในปี 2560 ได้ดำเนินการสำรวจข้อมูลผู้สำเร็จการศึกษาในระดับจังหวัด โดยประสานข้อมูลจากหน่วยงานที่รับผิดชอบในการจัดเก็บข้อมูลผู้สำเร็จการศึกษา ในปีการศึกษา 2558 (จบการศึกษา ปี 2559) ในสถานศึกษาตั้งแต่มัธยมศึกษาปีที่ 3 ขึ้นไปทุกแห่ง จำนวน 11 แห่ง รวมทั้งหมด 9,170 คน แยกเป็นชาย 4,230คน (ร้อยละ 46.13) หญิง 4,940 คน (ร้อยละ 53.87) ผลการศึกษาส่วนนี้ต่ำกว่าที่ควรจะเป็นเนื่องจากมีจำนวนโรงเรียนและสถานศึกษาจำนวนหนึ่งไม่ให้ความร่วมมือในการตอบแบบสอบถาม)

4.1 ผลการสำรวจข้อมูลอุปทานแรงงานในเชิงปริมาณ ปี 2560

1) จำนวนผู้สำเร็จการศึกษาทั้งหมด

(1) ระดับมัธยมศึกษา

จากการเก็บข้อมูลผู้สำเร็จการศึกษา ในปีการศึกษา 2558 จากโรงเรียนในระดับมัธยมศึกษาตอนต้น และระดับมัธยมศึกษาตอนปลาย พบว่า มีผู้สำเร็จการศึกษาระดับมัธยมศึกษาจำนวน 6,780 คน แบ่งเป็นชาย 2,902 คน (ร้อยละ 42.80) และหญิง 3,878 คน (ร้อยละ 57.20)

เมื่อพิจารณาจำแนกตามระดับชั้น พบว่า มีผู้สำเร็จการศึกษาระดับมัธยมศึกษาตอนต้นจำนวน 3,805 คน แบ่งเป็นชาย 1,785 คน(ร้อยละ 46.91) และหญิง 2,020 คน(ร้อยละ 53.09)

ส่วนในระดับมัธยมศึกษาตอนปลาย มีผู้สำเร็จการศึกษารวมทั้งสิ้น 2,975 คน แบ่งเป็นชาย 1,117 คน (ร้อยละ 37.55) และหญิง 1,858 คน (ร้อยละ 62.45) (ตารางที่ 13)

จากข้อมูลดังกล่าวพบว่าผู้สำเร็จการศึกษาส่วนใหญ่จะเป็นเพศหญิงมากกว่าเพศชาย โดยเฉพาะในระดับมัธยมศึกษาตอนปลาย

ตารางที่ 13 จำนวนผู้สำเร็จการศึกษาทั้งหมดในระดับมัธยมศึกษา จำแนกตามเพศและระดับชั้น
ปีการศึกษา 2558

หน่วย : คน

ระดับชั้น	จำนวนผู้สำเร็จการศึกษา					
	ชาย	ร้อยละ	หญิง	ร้อยละ	รวม	ร้อยละ
ม.3	1,785	46.91	2,020	53.09	3,805	100
ม.6	1117	37.55	1,858	62.45	2,975	100
รวม	2,902	42.80	3,878	57.20	6,780	100

ที่มา : ระบบฐานข้อมูลแผนพัฒนากำลังคน (PMANP) กระทรวงแรงงาน

(2) ระดับอาชีวศึกษา

จากข้อมูลของสถานศึกษาระดับ ปวช. และระดับ ปวส./อนุปริญญา พบว่า มีผู้สำเร็จการศึกษาในระดับ ปวช. จำนวน 766 คน เป็นเพศชาย 444 คน (ร้อยละ 57.96) เพศหญิง 322 คน (ร้อยละ 42.04) ส่วนในระดับ ปวส./อนุปริญญา มีผู้สำเร็จการศึกษาทั้งสิ้น 771 คน เป็นเพศชาย 444 คน (ร้อยละ 57.59) และเพศหญิง 327 คน (ร้อยละ 42.41) ทั้งนี้จะเห็นได้ว่าในระดับอาชีวศึกษาสัดส่วนของผู้สำเร็จการศึกษาจะเป็นเพศชายมากกว่าเพศหญิง

เมื่อพิจารณาจำแนกตามรายสาขาวิชาที่จบพบว่า ในระดับ ปวช. สาขาวิชาอุตสาหกรรมเป็นสาขาวิชาที่มีผู้จบการศึกษามากที่สุด คือ จำนวน 336 คน (ร้อยละ 43.86) รองลงมาได้แก่ สาขาพาณิชยกรรม/บริหารธุรกิจ จำนวน 305 คน (ร้อยละ 39.82) และสาขาคหกรรม จำนวน 29 คน (ร้อยละ 3.79) ส่วนระดับ ปวส./อนุปริญญา สาขาที่มีผู้จบการศึกษามากที่สุด ได้แก่ สาขาพาณิชยกรรม/บริหารธุรกิจ เช่นเดียวกับระดับ ปวช. โดยมีผู้จบการศึกษา จำนวน 347 คน (ร้อยละ 45.01) รองลงมา ได้แก่ สาขาคหกรรม จำนวน 328 คน (ร้อยละ 42.54) และสาขาศิลปกรรม จำนวน 48 คน (ร้อยละ 6.23) (ตารางที่ 14)

ตารางที่ 14 จำนวนผู้สำเร็จการศึกษาทั้งหมดในระดับอาชีวศึกษา จำแนกตามเพศและสาขาที่จบ
ปีการศึกษา 2558

หน่วย : คน

สาขาวิชา	ปวช.			ปวส./อนุปริญญา			รวมทั้งหมด		
	ชาย	หญิง	รวม	ชาย	หญิง	รวม	ชาย	หญิง	รวม
01. เกษตรกรรม	15	13	28	21	7	28	36	20	56
02. คหกรรม	9	20	29	9	10	19	18	30	48
03. อุตสาหกรรม	326	10	336	318	10	328	644	20	664
04. พาณิชยกรรม / บริหารธุรกิจ	87	218	305	89	258	347	176	476	652
05. ศิลปกรรม	6	47	53	6	42	48	12	89	101
06. อุตสาหกรรมการท่องเที่ยว	1	14	15	1		1	2	14	16
07. อุตสาหกรรมสิ่งทอ									
08. ประมง									
09. เทคโนโลยีสารสนเทศฯ									
10. สาขาอื่นๆ									
รวม	444	322	766	444	327	771	888	649	1,537

ที่มา : ระบบฐานข้อมูลแผนพัฒนากำลังคน (PMANP) กระทรวงแรงงาน

(3) ระดับอุดมศึกษา

จากข้อมูลสถานศึกษาระดับปริญญาตรี ปริญญาโท และปริญญาเอก พบว่า ระดับปริญญาตรี มีผู้สำเร็จการศึกษา 517 คน เป็นเพศชาย 313 คน (ร้อยละ 60.54) เพศหญิง 204 คน (ร้อยละ 39.46) ส่วนระดับปริญญาโทมีผู้จบการศึกษา 313 คน เป็นเพศชาย 116 คน (ร้อยละ 37.06) เพศหญิง 197 คน (ร้อยละ 62.94) ในขณะที่ระดับปริญญาเอกมีผู้เข้ารับการศึกษา 23 คน เป็นเพศชาย 11 คน (ร้อยละ 47.83) เพศหญิง 12 คน (ร้อยละ 52.17)

เมื่อพิจารณาจำแนกเป็นรายสาขาวิชาที่จบ พบว่า ในระดับปริญญาตรีสาขาที่มีผู้จบการศึกษามากที่สุด ได้แก่ พลศึกษา การกีฬา จำนวน 246 คน (ร้อยละ 47.58) รองลงมาได้แก่ สาขารัฐศาสตร์ จำนวน 117 คน (ร้อยละ 22.63) และสาขานิติศาสตร์ จำนวน 74 คน (ร้อยละ 14.31) ตามลำดับ

ในระดับปริญญาโท สาขาที่จบการศึกษามากที่สุด ได้แก่ สาขาพาณิชยกรรม บริหารธุรกิจ เศรษฐศาสตร์ จำนวน 90 คน (ร้อยละ 28.75) รองลงมาได้แก่ สาขานิติศาสตร์ จำนวน 89 คน (ร้อยละ 28.43) และสาขาการศึกษา จำนวน 77 คน (ร้อยละ 24.60) ตามลำดับ ส่วนในระดับปริญญาเอกมีเพียงสาขาเดียว คือ สาขาการศึกษา จำนวน 23 คน ตามลำดับ (ตารางที่ 15)

ตารางที่ 15 จำนวนผู้สำเร็จการศึกษาทั้งหมดในระดับอุดมศึกษาจำแนกตามเพศและสาขาที่จบ
ปีการศึกษา 2558

หน่วย : คน

สาขาวิชา	ปริญญาตรี			ปริญญาโท			ปริญญาเอก			รวมทั้งหมด		
	ชาย	หญิง	รวม	ชาย	หญิง	รวม	ชาย	หญิง	รวม	ชาย	หญิง	รวม
01. เกษตรกรรม ประมง วนศาสตร์												
02. วิทยาศาสตร์ เทคโนโลยี อุตสาหกรรม												
03. วิศวกรรม สถาปัตยกรรม												
04. พาณิชยกรรม บริหารธุรกิจ เศรษฐศาสตร์				18	72	90				18	72	90
05. มนุษยศาสตร์ สังคมศาสตร์ อักษรศาสตร์	4		4							4		4
06. นิเทศศาสตร์ วารสารศาสตร์												
07. สุขภาพ การแพทย์												
08. คหกรรม บริการ การท่องเที่ยว												
09. ศิลปกรรม จิตรกรรม มัณฑนศิลป์												
10. นิติศาสตร์	42	32	74	49	40	89				91	72	163
11. รัฐศาสตร์	39	78	117	27	30	57				66	108	174
12. การศึกษา	7	8	15	22	55	77	11	12	23	40	75	115
13. พลศึกษา การกีฬา	178	68	246							178	68	246
14. สาขาอื่นๆ	43	18	61							43	18	61
รวม	313	204	517	116	197	313	11	12	23	440	413	853

ที่มา : ระบบฐานข้อมูลแผนพัฒนากำลังคน (PMANP) กระทรวงแรงงาน

2) อัตราการเรียนต่อ

จากการสำรวจอัตราการเรียนต่อของนักศึกษาที่จบในปีการศึกษา 2558 จำแนกตามระดับการศึกษา พบว่า ในระดับการศึกษา เพศหญิงจะมีอัตราการเรียนต่อที่สูงกว่าเพศชาย โดยมีอัตราเรียนต่อสูงเกินกว่าร้อยละ 50 ในเกือบทุกระดับ ยกเว้นระดับ ปวช. และ ปริญญาตรี เพศชายจะมีอัตราเรียนต่อที่สูงกว่า โดยมีอัตราเรียนต่อไม่เกินร้อยละ 40 (ตารางที่ 16)

ตารางที่ 16 อัตราการเรียนต่อของผู้สำเร็จการศึกษา จำแนกตามการศึกษาที่จบ
ปีการศึกษา 2558

หน่วย : ร้อยละ

ระดับการศึกษา	อัตราการศึกษาต่อ (ร้อยละ)		จำนวนการศึกษาต่อ (คน)	
	ชาย	หญิง	ชาย	หญิง
ม.3	65.82	78.92	1175	1595
ม.6	98.01	98.49	1095	1830
ปวช.	84.64	85.11	376	275
ปวส./อนุปริญญา	37.35	55.79	166	183
ปริญญาตรี	42.5	49.34	134	101
ปริญญาโท	45	45	53	89

ที่มา : ระบบฐานข้อมูลแผนพัฒนากำลังคน (PMANP) กระทรวงแรงงาน

3) อัตราการมีงานทำ

ผลการสำรวจอัตราการมีงานทำของนักศึกษาที่เรียนจบมาในปีการศึกษา 2558 พบว่า ในทุกระดับจะมีอัตราการมีงานทำไม่สูงมากนัก เนื่องจากส่วนใหญ่เลือกที่จะศึกษาต่อในระดับที่สูงขึ้นมากกว่า และมีบางส่วนที่เรียนจบแล้วไม่ได้เรียนต่อแต่ยังไม่หางานเช่นกัน

เมื่อพิจารณาจำแนกตามระดับการศึกษา พบว่า ในระดับมัธยมศึกษาตอนต้น นักศึกษาชายที่เรียนจบมีอัตราการมีงานทำร้อยละ 31.08 ส่วนนักศึกษาหญิงมีอัตราการมีงานทำร้อยละ 19.16 ส่วนระดับมัธยมศึกษาตอนปลายนักศึกษาชายที่เรียนจบแล้วมีอัตราการมีงานทำร้อยละ 1.81 และนักศึกษาหญิงมีอัตราการมีงานทำร้อยละ 1.37

ระดับอาชีวศึกษา นักศึกษาชายที่เรียนจบ ปวช. จะมีอัตราการมีงานทำในสัดส่วนเดียวกับกับนักศึกษาหญิง คือ ร้อยละ 13.96 และ 13.54 ตามลำดับ ในขณะที่ระดับ ปวส. นักศึกษาชายมีอัตราการมีงานทำมากกว่านักเรียนหญิง คือ ร้อยละ 65.96 ส่วนนักเรียนชาย มีอัตราการมีงานทำ คือ ร้อยละ 40.19

ในส่วนระดับการศึกษา อัตราการมีงานทำของนักศึกษาระดับปริญญาตรี เพศชายมีอัตราการมีงานทำร้อยละ 52.28 และเพศหญิงร้อยละ 46.05 ส่วนนักศึกษาปริญญาโท เพศชายและเพศหญิงมีอัตราการมีงานทำร้อยละ 50 เท่ากัน (ตารางที่ 17)

**ตารางที่ 17 อัตราการมีงานทำของนักศึกษาที่จบ จำแนกตามเพศ
และระดับการศึกษาที่จบปี 2558**

หน่วย : ร้อยละ

ระดับ การศึกษา	อัตราการมีงานทำ (ร้อยละ)		จำนวนการมีงานทำ (คน)	
	ชาย	หญิง	ชาย	หญิง
ม.3	31.08	19.16	555	388
ม.6	1.81	1.37	21	26
ปวช.	13.96	13.54	62	44
ปวส./อนุปริญญา	56.96	40.19	253	132
ปริญญาตรี	52.28	46.05	164	94
ปริญญาโท	50	50	58	99

ที่มา : ระบบฐานข้อมูลแผนพัฒนากำลังคน (PMANP) กระทรวงแรงงาน

5. ประเมินการอุปสงค์ จังหวัดสุโขทัย

อัตราการเข้าสู่กำลังแรงงานเฉลี่ย ปี 2558 – 2559

ปี	อัตราการเข้าสู่แรงงานเฉลี่ย
2558	81.77%
2559	82.52%

5.1 จำนวนการจ้างงานจำแนกตามสาขาอาชีพ เฉลี่ย 2558 - 2559

ผลการสำรวจจำนวนการจ้างงานจำแนกตามสาขาอาชีพ เฉลี่ยปี 2558-2559 พบว่าสาขาการผลิตที่มีการจ้างงานมากที่สุด คือ สาขาการเกษตร การเลี้ยงสัตว์บกและสัตว์น้ำ รองลงมาคือสาขาการขนส่ง การขายปลีก การซ่อมแซมยานยนต์ รถจักรยานยนต์ และสาขาการบริการอื่นๆ ตามลำดับ (ตารางที่ 18)

ตารางที่ 18 จำนวนการจ้างงานจำแนกตามสาขาผลิต เฉลี่ยปี 2558 - 2559

หน่วย : คน

สาขาการผลิต	2558	2559
1.การเกษตร การเลี้ยงสัตว์บกและสัตว์น้ำ	157,129	157,030
2.อาหารและอาหารสัตว์	13,706	11,166
3.การทำเหมืองแร่และเหมืองหิน	666	1,481
4.การผลิตสิ่งทอ	1,165	956
5.การผลิตเสื้อผ้าเครื่องแต่งกาย	3,463	3,660
6.การผลิตรองเท้าและเครื่องหนัง	132	55
7.อัญมณีและเครื่องประดับ	781	677
8.การผลิตไม้และผลิตภัณฑ์	1,936	1,680
9.เฟอร์นิเจอร์	1,710	2,213
10.การผลิตกระดาษและผลิตภัณฑ์กระดาษ	62	83
11.ปิโตรเลียม	28	-
12.ปิโตรเคมี	-	-
13.การผลิตเคมีภัณฑ์และผลิตภัณฑ์เคมี	222	83
14.การผลิตยางพาราและผลิตภัณฑ์ยาง	-	-
15.ผลิตภัณฑ์พลาสติก	-	52
16.ผลิตภัณฑ์จากแร่โลหะ	1,560	1,162
17.การผลิตโลหะและผลิตภัณฑ์โลหะ	1,809	1,906
18.ไฟฟ้าและอิเล็กทรอนิกส์	87	-
19.ยานยนต์และชิ้นส่วน	90	-
20.อุตสาหกรรมการผลิตอื่นๆ	8,299	6,350
21.ก่อสร้าง	31,797	29,092
22.การขายส่ง การขายปลีก การซ่อมแซมยานยนต์ รถจักรยานยนต์	56,989	50,230
23.ตัวแทนธุรกิจท่องเที่ยว	57	68
24.ที่พักแรมและบริการด้านอาหาร	18,335	15,473
25.การขนส่งและสถานที่เก็บสินค้า	2,845	3,479
26.การเงินและการประกันภัย	2,992	4,163
27.อสังหาริมทรัพย์	26	364
28.บริการด้านสุขภาพและงานสังคมสงเคราะห์	5,364	7,160
29.การบริการอื่นๆ*	40,482	41,463
จำนวนแรงงานรวม	351,729	340,050

5.2 กำลังแรงงาน

ผลการสำรวจจำนวนกำลังแรงงานรวมและจำนวนกำลังแรงงานเป้าหมาย ปี 2558 - 2559 พบว่ากำลังแรงงานรวมและจำนวนกำลังแรงงานเป้าหมาย ปี 2558 มากกว่า ปี 2559 (ตารางที่ 19)

ตารางที่ 19 ประมาณการจำนวนผู้ว่างงาน จังหวัดสุโขทัย

หน่วย : คน

ปี	จำนวนกำลังแรงงานรวม	จำนวนกำลังแรงงานเป้าหมาย
2558	361,210	354,811
2559	352,625	343,530

5.3 ประมาณการจำนวนผู้ว่างงาน จังหวัดสุโขทัย

ประมาณการจำนวนผู้ว่างงานปี 2560-2569 จากการประมาณการจะมีแนวโน้มจำนวนผู้ว่างงานเพิ่มขึ้น (ตารางที่ 20)

ตารางที่ 20 ประมาณการจำนวนผู้ว่างงาน จังหวัดสุโขทัย

หน่วย : คน

ปี	จำนวนผู้ว่างงาน
2560	9,185
2561	9,274
2562	9,363
2563	9,453
2564	9,542
2565	9,632
2566	9,721
2567	9,810
2568	9,900
2569	9,989

5.4 ประมาณการจำนวนการจ้างงานจำแนกตามสาขาการผลิต จังหวัดสุโขทัย

จากการประมาณการจำนวนการจ้างงานจำแนกตามสาขาการผลิต ในปี 2560-2569 พบว่ามีแนวโน้มเพิ่มขึ้นทุกปี ซึ่งสาขาการผลิตที่มีการจ้างงานมากที่สุดคือสาขาการเกษตร การเลี้ยงสัตว์บกและสัตว์ รองลงมาคือ สาขาการขายส่ง การขายปลีก การซ่อมแซมยานยนต์ รถจักรยานยนต์ และสาขาการบริการอื่นๆ ตามลำดับ (ตารางที่ 21)

ตารางที่ 21 ประมาณการจำนวนการจ้างงานจำแนกตามสาขาการผลิต จังหวัดสุโขทัย

หน่วย : คน

สาขาการผลิต	2560	2561	2562	2563	2564	2565	2566	2567	2568	2569
1.การเกษตร การเลี้ยงสัตว์บกและสัตว์น้ำ	155,312	156,211	157,109	158,007	158,905	159,804	160,702	161,600	162,498	163,397
2.อาหารและอาหารสัตว์	12,275	12,346	12,417	12,488	12,559	12,630	12,701	12,772	12,843	12,914
3.การทำเหมืองแร่และเหมืองหิน	1,069	1,075	1,081	1,087	1,093	1,100	1,106	1,112	1,118	1,124
4.การผลิตสิ่งทอ	1,047	1,053	1,059	1,065	1,071	1,077	1,083	1,089	1,095	1,101
5.การผลิตเสื้อผ้าเครื่องแต่งกาย	3,523	3,543	3,564	3,584	3,604	3,625	3,645	3,666	3,686	3,706
6.การผลิตรองเท้าและเครื่องหนัง	92	92	93	93	94	94	95	96	96	97
7.อัญมณีและเครื่องประดับ	720	724	728	732	737	741	745	749	753	757
8.การผลิตไม้และผลิตภัณฑ์	1,786	1,796	1,806	1,817	1,827	1,837	1,848	1,858	1,868	1,879
9.เฟอร์นิเจอร์	1,944	1,955	1,967	1,978	1,989	2,000	2,012	2,023	2,034	2,045
10.การผลิตกระดาษและผลิตภัณฑ์กระดาษ	72	72	73	73	73	74	74	75	75	76
11.ปิโตรเลียม	27	27	27	28	28	28	28	28	28	29
12.ปิโตรเคมี	-	-	-	-	-	-	-	-	-	-
13.การผลิตเคมีภัณฑ์และผลิตภัณฑ์เคมี	150	151	152	152	153	154	155	156	157	158
14.การผลิตยางพาราและผลิตภัณฑ์ยาง	-	-	-	-	-	-	-	-	-	-
15.ผลิตภัณฑ์พลาสติก	53	53	53	53	54	54	54	55	55	55
16.ผลิตภัณฑ์จากแร่โลหะ	1,342	1,350	1,358	1,366	1,374	1,381	1,380	1,397	1,405	1,412
17.การผลิตโลหะและผลิตภัณฑ์โลหะ	1,837	1,848	1,859	1,869	1,880	1,890	1,901	1,912	1,922	1,933
18.ไฟฟ้าและอิเล็กทรอนิกส์	84	85	85	86	86	87	87	88	88	89
19.ยานยนต์และชิ้นส่วน	87	88	88	89	89	90	90	91	91	92
20.อุตสาหกรรมการผลิตอื่นๆ	7,226	7,266	7,309	7,351	7,393	7,435	7,478	7,516	7,560	7,602
21.ก่อสร้าง	30,079	30,253	30,427	30,601	30,775	30,949	31,123	31,297	31,471	31,645
22.การขายส่ง การขายปลีก การซ่อมแซมยานยนต์ รถจักรยานยนต์	52,950	53,257	53,563	53,869	54,175	54,481	54,788	55,094	55,400	55,706
23.ตัวแทนธุรกิจท่องเที่ยว	62	62	62	63	63	63	64	64	65	65
24.ที่พักแรมและบริการด้านอาหาร	16,690	16,787	16,883	16,980	17,076	17,173	17,269	17,366	17,463	17,559
25.การขายส่งและสถานที่เก็บสินค้า	3,131	3,150	3,168	3,186	3,204	3,222	3,240	3,258	3,276	3,294
26.การเงินและการประกันภัย	3,547	3,567	3,588	3,608	3,629	3,649	3,670	3,690	3,711	3,731
27.อสังหาริมทรัพย์	196	197	198	199	200	202	203	204	205	206
28.บริการด้านสุขภาพและงานสังคมสงเคราะห์	6,207	6,242	6,278	6,314	6,350	6,386	6,422	6,458	6,494	6,530
29.การบริการอื่นๆ*	40,520	40,754	40,989	41,223	41,457	41,692	41,926	42,161	42,395	42,629
จำนวนการแรงงานรวมทั้งจังหวัด	342,028	344,006	345,984	347,962	349,940	351,918	353,897	355,875	357,853	359,831

5.5 ประเมินการจ้างงานกำลังแรงงานรวม จังหวัดสุโขทัย

จากการประมาณการจ้างงานกำลังแรงงานรวม ปี 2560-2569 พบว่ากำลังแรงงานรวมมีแนวโน้มเพิ่มขึ้นทุกปี (ตารางที่ 22)

ตารางที่ 22 ประเมินการจ้างงานกำลังแรงงานรวม จังหวัดสุโขทัย

หน่วย : คน

ปี	จำนวนกำลังแรงงานรวม
2560	354,665
2561	356,705
2562	358,745
2563	360,784
2564	362,824
2565	364,864
2566	366,904
2567	368,944
2568	370,984
2569	373,023

5.6 ประเมินการจ้างงานการจ้างงานจำแนกตามอาชีพ ปี 2561 จังหวัดสุโขทัย

จากการประมาณการจ้างงานการจ้างงานจำแนกตามอาชีพ ปี 2561 พบว่าสาขาการผลิตที่มีจำนวนการจ้างงานมากที่สุดคือ สาขาการเกษตร การเลี้ยงสัตว์ปีกและสัตว์ รองลงมาคือ สาขาการขายส่ง การขายปลีก การซ่อมแซมยานยนต์ รถจักรยานยนต์ และสาขาการบริการอื่นๆ ตามลำดับ (ตารางที่ 23)

ตารางที่ 23 ประมาณการจำนวนการจ้างงานจำแนกตามอาชีพ ปี 2561 จังหวัดสุโขทัย

หน่วย : คน

2561	อาชีพ ที่ 1	อาชีพ ที่ 2	อาชีพ ที่ 3	อาชีพ ที่ 4	อาชีพ ที่ 5	อาชีพที่ 6	อาชีพ ที่ 7	อาชีพ ที่ 8	อาชีพ ที่ 9	รวม
1.การเกษตร การเลี้ยงสัตว์บกและสัตว์น้ำ	145	-	10	-	124	139,809	27	1,339	14,756	156,211
2.อาหารและอาหารสัตว์	269	43	64	41	165	27	9,260	830	1,645	12,346
3.การทำเหมืองแร่และเหมืองหิน	-	-	-	-	209	-	144	521	201	1,075
4.การผลิตสิ่งทอ	-	-	-	-	15	-	885	153	-	1,053
5.การผลิตเสื้อผ้าเครื่องแต่งกาย	-	-	-	-	-	-	1,828	1,716	-	3,543
6.การผลิตรองเท้าและเครื่องหนัง	-	-	-	-	-	-	-	92	-	92
7.อัญมณีและเครื่องประดับ	-	-	-	-	13	-	711	-	-	724
8.การผลิตไม้และผลิตภัณฑ์	-	-	-	-	-	294	1,338	7	157	1,796
9.เฟอร์นิเจอร์	29	-	-	-	15	-	1,742	56	114	1,955
10.การผลิตกระดาษและผลิตภัณฑ์ กระดาษ	-	-	-	-	36	-	24	-	12	72
11.ปิโตรเลียม	-	-	-	-	-	-	27	-	-	27
12.ปิโตรเคมี	-	-	-	-	-	-	-	-	-	-
13.การผลิตเคมีภัณฑ์และผลิตภัณฑ์เคมี	-	-	-	66	75	-	9	-	-	151
14.การผลิตยางพาราและผลิตภัณฑ์ยาง	-	-	-	-	-	-	-	-	-	-
15.ผลิตภัณฑ์พลาสติก	-	28	-	-	-	-	25	-	-	53
16.ผลิตภัณฑ์จากแร่โอลิโห	-	-	-	-	30	-	587	222	511	1,350
17.การผลิตโลหะและผลิตภัณฑ์โลหะ	41	-	-	-	-	-	1,633	115	59	1,848
18.ไฟฟ้าและอิเล็กทรอนิกส์	-	-	-	-	-	-	-	-	85	85
19.ยานยนต์และชิ้นส่วน	-	-	-	-	-	-	56	32	-	88
20.อุตสาหกรรมการผลิตอื่นๆ	20	85	217	154	77	-	6,349	115	250	7,268
21.ก่อสร้าง	586	-	115	356	-	-	15,700	1,480	12,017	30,253
22.การขายส่ง การขายปลีก การซ่อมแซม ยานยนต์ รถจักรยานยนต์	550	201	599	1,534	36,764	-	3,931	1,596	8,081	53,257
23.ตัวแทนธุรกิจท่องเที่ยว	-	-	-	62	-	-	-	-	-	62
24.ที่พักแรมและบริการด้านอาหาร	189	16	9	28	15,422	85	-	104	934	16,787
25.การขนส่งและสถานที่เก็บสินค้า	161	-	-	184	23	-	65	2,492	224	3,150
26.การเงินและการประกันภัย	520	85	1,689	832	28	204	-	127	82	3,567
27.อสังหาริมทรัพย์	23	-	-	10	140	-	-	-	23	197
28.บริการด้านสุขภาพและงานสังคม สงเคราะห์	360	2,476	963	511	1,427	141	19	141	206	6,242
29.การบริการอื่นๆ*	3,214	11,287	2,500	3,603	9,290	578	2,624	1,143	6,516	40,754
รวม	5,581	13,015	5,573	6,830	62,486	151,336	43,241	10,781	45,163	344,006

5.7 ประมาณการจำนวนการจ้างงานจำแนกตามสาขาผลิต ปี 2561 จังหวัดสุโขทัย

จากการประมาณการจำนวนการจ้างงานจำแนกตามสาขาผลิต ปี 2561 พบว่าสาขาการผลิตที่มีจำนวนการจ้างงานมากที่สุดคือ สาขาการเกษตร การเลี้ยงสัตว์บกและสัตว์ รองลงมาคือ สาขาการขายส่ง การขายปลีก การซ่อมแซมยานยนต์ รถจักรยานยนต์ และสาขาการบริการอื่นๆ ตามลำดับ (ตารางที่ 24)

ตารางที่ 24 ประมาณการจำนวนการจ้างงานจำแนกตามสาขาผลิต ปี 2561 จังหวัดสุโขทัย

หน่วย : คน

	2560	2561	2562	2563	2564	2565	2566	2567	2568	2569
1.การเกษตร การเลี้ยงสัตว์บกและสัตว์น้ำ	282	2,917	2,937	2,956	2,975	2,995	3,014	3,034	3,053	3,073
2.อาหารและอาหารสัตว์	1,691	659	664	670	676	681	687	693	698	704
3.การทำเหมืองแร่และเหมืองหิน	(413)	6	6	6	6	6	6	6	6	6
4.การผลิตสิ่งทอ	113	28	29	29	29	29	30	30	30	30
5.การผลิตเสื้อผ้าเครื่องแต่งกาย	(137)	20	20	20	20	20	20	20	20	20
6.การผลิตรองเท้าและเครื่องหนัง	37	1	1	1	1	1	1	1	1	1
7.อัญมณีและเครื่องประดับ	43	4	4	4	4	4	4	4	4	4
8.การผลิตไม้และผลิตภัณฑ์	105	10	10	10	10	10	10	10	10	10
9.เฟอร์นิเจอร์	(255)	26	26	26	26	27	27	27	27	27
10.การผลิตกระดาษและผลิตภัณฑ์กระดาษ	(11)	0	0	0	0	0	0	0	0	0
11.ปิโตรเลียม	27	0	0	0	0	0	0	0	0	0
12.ปิโตรเคมี	-	-	-	-	-	-	-	-	-	-
13.การผลิตเคมีภัณฑ์และผลิตภัณฑ์เคมี	86	20	21	21	21	21	21	21	22	22
14.การผลิตยางพาราและผลิตภัณฑ์ยาง	87	88	89	89	90	91	92	93	94	95
15.ผลิตภัณฑ์พลาสติก	0	0	0	0	0	0	0	0	0	0
16.ผลิตภัณฑ์จากแร่โลหะ	203	30	30	30	31	31	31	31	31	32
17.การผลิตโลหะและผลิตภัณฑ์โลหะ	(69)	11	11	11	11	11	11	11	11	11
18.ไฟฟ้าและอิเล็กทรอนิกส์	102	18	18	18	19	19	19	19	19	19
19.ยานยนต์และชิ้นส่วน	102	15	15	15	16	16	16	16	16	16
20.อุตสาหกรรมการผลิตอื่นๆ	892	59	59	59	59	59	59	60	60	60
21.ก่อสร้าง	2,571	1,773	1,789	1,804	1,819	1,835	1,850	1,866	1,881	1,897
22.การขายส่ง การขายปลีก การซ่อมแซมยานยนต์ รถจักรยานยนต์	3,467	1,061	1,068	1,075	1,083	1,090	1,097	1,105	1,112	1,119
23.ตัวแทนธุรกิจท่องเที่ยว	(6)	0	0	0	0	0	0	0	0	0
24.ที่พักแรมและบริการด้านอาหาร	1,531	413	416	419	423	426	429	432	435	438
25.การขนส่งและสถานที่เก็บสินค้า	(329)	36	37	37	37	37	37	37	38	38
26.การเงินและการประกันภัย	(566)	72	72	73	73	74	74	75	75	76
27.อสังหาริมทรัพย์	(169)	1	1	1	1	1	1	1	1	1
28.บริการด้านสุขภาพและงานสังคมสงเคราะห์	(928)	62	62	62	62	63	63	63	63	64
29.การบริการอื่นๆ*	(705)	474	477	479	481	484	486	488	490	493
จำนวนแรงงานรวม	7,750	7,806	7,862	7,918	7,974	8,031	8,087	8,143	8,199	8,255

5.8 ประเมินการความต้องการแรงงานส่วนเพิ่มรวมจำแนกตามสาขาผลิตและระดับการศึกษา ปี 2561

จากการประเมินการความต้องการแรงงานส่วนเพิ่มรวมจำแนกตามสาขาผลิตและระดับการศึกษา ปี 2561 พบว่ามีความต้องการแรงงานส่วนเพิ่มมีแนวโน้มลดลง ในระดับการศึกษาต่ำกว่าประถมศึกษามากที่สุด รองลงมาคือระดับมัธยมศึกษาตอนปลาย และระดับปริญญาตรี ตามลำดับ (ตารางที่ 24)

ตารางที่ 24 ประเมินการความต้องการแรงงานส่วนเพิ่มรวมจำแนกตามสาขาผลิตและระดับการศึกษา ปี 2561

หน่วย : คน

จำนวนแรงงานผู้มีงานทำ	ไม่มี การศึกษา	ระดับต่ำกว่า ประถมศึกษา	ระดับ ประถมศึกษา	ม. ต้น	ม. ปลาย	อนุปริญญา	ปริญญา ตรี	ปริญญา โท	ไม่ทราบ ระดับ การศึกษา	รวม
1.การเกษตร การเลี้ยงสัตว์บกและสัตว์น้ำ	31	1,106	1,103	457	193	17	9	-	-	2,917
2.อาหารและอาหารสัตว์	23	235	111	111	42	2	13	0	0	659
3.การทำเหมืองแร่และเหมืองหิน	-	0	1	2	2	1	-	-	-	6
4.การผลิตสิ่งทอ	1	3	2	0		22	-	-	-	28
5.การผลิตเสื้อผ้าเครื่องแต่งกาย	0	7	7	2	4		-	-	-	20
6.การผลิตรองเท้าและเครื่องหนัง	-	0	0	0			-	-	-	1
7.อัญมณีและเครื่องประดับ	0	0	1	1			-	-	-	4
8.การผลิตไม้และผลิตภัณฑ์	1	6	3	0			-	-	-	10
9.เฟอร์นิเจอร์	0	3	4	16	2		-	-	-	26
10.การผลิตกระดาษและผลิตภัณฑ์ กระดาษ	-	0	0	0			-	-	-	0
11.การผลิตเคมีภัณฑ์และผลิตภัณฑ์เคมี	-	-	-	0	20		-	-	-	20
12.การผลิตยางพาราและผลิตภัณฑ์ยาง	-	-	-	-		88	-	-	-	88
13.ผลิตภัณฑ์จากแร่โลหะ	0	2	24	2	1		-	-	0	30
14.การผลิตโลหะและผลิตโลหะประดิษฐ์	-	3	3	3	1		1	-	-	11
15.ไฟฟ้าและอิเล็กทรอนิกส์	-	0	-	18			-	-	-	18
16.ยานยนต์และชิ้นส่วน	-	-	0	15			-	-	-	15
17.อุตสาหกรรมการผลิตอื่นๆ	0	38	5	5	4	4	2	-	-	59
18.ก่อสร้าง	3	702	684	206	142	33	2	0	0	1,773
19.การขายส่ง การขายปลีก การซ่อมแซม ยานยนต์ รถจักรยานยนต์	4	83	297	97	150	157	270	3	1	1,061
20.ที่พักแรมและบริการด้านอาหาร	80	30	162	35	19	78	8	0	0	413
21.การขนส่งและสถานที่เก็บสินค้า	0	7	4	2	3	19		0	-	36
22.การเงินและการประกันภัย	-	1	1	1	24	3	41	1	-	72
23.อสังหาริมทรัพย์	-	0	-	-	1		18	-	-	1
24.บริการด้านสุขภาพและงานสังคม สงเคราะห์	-	2	1	3	30	4	219	2	-	62
25.การบริการอื่นๆ*	2	92	28	36	32	43	161	23	-	474
รวม	27	765	460	237	221	78		27	1	7,806

5.9 ประเมินการความต้องการแรงงานส่วนเพิ่มเพื่อขยายหรือลดตำแหน่งงานจำแนกตามสาขาการผลิตและระดับการศึกษา

จากการประเมินการความต้องการแรงงานส่วนเพิ่มเพื่อขยายหรือลดตำแหน่งงานจำแนกตามประเภทกิจการพบว่าสาขาการผลิตที่มีความต้องการแรงงานส่วนเพิ่มเพื่อขยายหรือลดตำแหน่งงานมีแนวโน้มลดลง ในสาขาการเกษตร การเลี้ยงสัตว์ปีกและสัตว์น้ำมากที่สุด รองลงมาการเงินและการประกันภัย และการบริการอื่นๆ ตามลำดับ (ตารางที่ 25)

ตารางที่ 25 ประเมินการความต้องการแรงงานส่วนเพิ่มเพื่อขยายหรือลดตำแหน่งงานจำแนกตามสาขาการผลิตและระดับการศึกษา

หน่วย : คน

จำนวนแรงงานผู้มีงานทำ	ไม่มีการศึกษา	ระดับต่ำกว่าประถมศึกษา	ระดับประถมศึกษา	ม.ต้น	ม.ปลาย	อนุปริญญา	ปริญญาตรี	ปริญญาโท	รวม
1.การเกษตร การเลี้ยงสัตว์ปีกและสัตว์น้ำ	13	458	238	94	69	17	9		898
2.อาหารและอาหารสัตว์	1	32	17	9	8	2	2		71
3.การทำเหมืองแร่และเหมืองหิน			1	2	2	1			6
4.การผลิตสิ่งทอ	1	3	2						6
5.การผลิตเสื้อผ้าเครื่องแต่งกาย		7	7	2	4				20
6.การผลิตรองเท้าและเครื่องหนัง									
7.อัญมณีและเครื่องประดับ			1	1					2
8.การผลิตไม้และผลิตภัณฑ์	1	6	3						10
9.เฟอร์นิเจอร์		3	4	1	2				10
10.การผลิตกระดาษและผลิตภัณฑ์กระดาษ									
11.การผลิตเคมีภัณฑ์และผลิตภัณฑ์เคมี									
12.ผลิตภัณฑ์จากแร่โลหะ									
13.การผลิตโลหะและผลิตภัณฑ์โลหะประดิษฐ์									
14.ไฟฟ้าและอิเล็กทรอนิกส์				2					2
15.ยานยนต์และชิ้นส่วน		2	2	3	1				8
16.อุตสาหกรรมการผลิตอื่นๆ		3	3		1		1		8
17.การขายส่ง การขายปลีก การซ่อมแซมยานยนต์ รถจักรยานยนต์								3	3
18.ที่พักแรมและบริการด้านอาหาร		21	5	5	4	4	2		41
19.การขนส่งและสถานที่เก็บสินค้า	3	61	60	25	18	4	2		173
20.การเงินและการประกันภัย	4	83	59	46	52	21	34	1	300
21.ที่พักแรมและบริการ	1	30	20	16	19	2	7		95
22.บริการด้านสุขภาพและงานสังคมสงเคราะห์	1	7	4	2	3	1	8	2	28
23.การบริการอื่นๆ*	2	35	30	27	42	24	39	23	222
รวม	24	765	460	237	221	75	95	27	1,904

5.10 ประเมินการความต้องการแรงงานส่วนเพิ่มเพื่อขยายหรือลดตำแหน่งงานจำแนกประเภทกิจการ ปี 2561

จากประเมินการความต้องการแรงงานส่วนเพิ่มเพื่อขยายหรือลดตำแหน่งงานจำแนกตามอาชีพ 2561 ของจังหวัดสุโขทัย ปี 2561 พบว่า แต่ละอาชีพมีความต้องการแรงงานส่วนเพิ่มลดลง โดยเฉพาะสาขา การเกษตร การเลี้ยงสัตว์บก และสัตว์น้ำ รองลงมาคือ สาขาการขายส่ง การขายปลีก การซ่อมแซมยานยนต์ รถจักรยานยนต์ และการบริการอื่นๆ ตามลำดับ (ตารางที่ 26)

ตารางที่ 26 ประเมินการความต้องการแรงงานส่วนเพิ่มเพื่อขยายหรือลดตำแหน่งงานจำแนกประเภทกิจการ ปี 2561

หน่วย : คน

ประเภทกิจการ	อาชีพ ที่ 1	อาชีพ ที่ 2	อาชีพ ที่ 3	อาชีพ ที่ 4	อาชีพ ที่ 5	อาชีพ ที่ 6	อาชีพ ที่ 7	อาชีพ ที่ 8	อาชีพ ที่ 9	รวม
1.การเกษตร การเลี้ยงสัตว์บกและสัตว์น้ำ	1	-	0	-	1	804	0	8	85	898
2.อาหารและอาหารสัตว์	2	0	0	0	1	0	53	5	9	71
3.การทำเหมืองแร่และเหมืองหิน	-	-	-	-	1	-	1	3	1	6
4.การผลิตสิ่งทอ	-	-	-	-	0	-	5	1	-	6
5.การผลิตเสื้อผ้าเครื่องแต่งกาย	-	-	-	-	-	-	11	10	-	20
6.การผลิตรองเท้าและเครื่องหนัง	-	-	-	-	-	-	-	1	-	1
7.อัญมณีและเครื่องประดับ	-	-	-	-	0	-	4	-	-	4
8.การผลิตไม้และผลิตภัณฑ์	-	-	-	-	-	2	8	0	1	10
9.เฟอร์นิเจอร์	0	-	-	-	0	-	10	0	1	11
10.การผลิตกระดาษและผลิตภัณฑ์กระดาษ	-	-	-	-	0	-	0	-	0	0
11.การผลิตเคมีภัณฑ์และผลิตภัณฑ์เคมี	-	-	-	0	0	-	0	-	-	1
12.ผลิตภัณฑ์จากแร่โลหะ	-	-	-	-	0	-	3	1	3	8
13.การผลิตโลหะและผลิตโลหะประดิษฐ์	0	-	-	-	-	-	9	1	0	11
14.ยานยนต์และชิ้นส่วน	-	-	-	-	-	-	0	0	-	1
15.อุตสาหกรรมการผลิตอื่นๆ	0	0	1	1	0	-	37	1	1	42
16.ก่อสร้าง	3	-	1	2	-	-	90	9	69	174
17.การขายส่ง การขายปลีก การซ่อมแซมยานยนต์ รถจักรยานยนต์	3	1	3	9	211	-	23	9	46	306
18.ที่พักแรมและบริการด้านอาหาร	1	0	0	0	89	0	-	1	5	97
19.การขายส่งและสถานที่เก็บสินค้า	1	-	-	1	0	-	0	14	1	18
20.การเงินและการประกันภัย	3	0	10	5	0	1	-	1	0	21
21.อสังหาริมทรัพย์	0	-	-	0	1	-	-	-	0	1
22.บริการด้านสุขภาพและงานสังคมสงเคราะห์	2	14	6	3	8	1	0	1	1	36
23.การบริการอื่นๆ*	18	65	14	21	53	3	15	7	37	234
รวม	35	82	35	42	367	812	270	71	264	1,978

5.11 ประเมินการความต้องการแรงงานส่วนเพิ่มเพื่อขยายหรือลดตำแหน่งงานจำแนกตามประเภทกิจการ

จากการประมาณการความต้องการแรงงานส่วนเพิ่มเพื่อขยายหรือลดตำแหน่งงานจำแนกตามประเภทกิจการพบว่าสาขาการผลิตที่มีความต้องการแรงงานส่วนเพิ่มเพื่อขยายหรือลดตำแหน่งงานมีแนวโน้มลดลง คือ สาขาการเกษตร การเลี้ยงสัตว์บกและสัตว์น้ำ รองลงมาคือ สาขาการขนส่ง การขายปลีก การซ่อมแซมยานยนต์ รถจักรยานยนต์ และสาขาบริการอื่นๆ ตามลำดับ (ตารางที่ 26)

ตารางที่ 26 ประเมินการความต้องการแรงงานส่วนเพิ่มเพื่อขยายหรือลดตำแหน่งงานจำแนกตามประเภทกิจการ

หน่วย : คน

	2560	2561	2562	2563	2564	2565	2566	2567	2568	2569
1.การเกษตร การเลี้ยงสัตว์บกและสัตว์น้ำ	(1,718)	898	898	898	898	898	898	898	898	898
2.อาหารและอาหารสัตว์	1,109	71	71	71	71	71	71	71	71	71
3.การทำเหมืองแร่และเหมืองหิน	(413)	6	6	6	6	6	6	6	6	6
4.การผลิตสิ่งทอ	90	6	6	6	6	6	6	6	6	6
5.การผลิตเสื้อผ้าเครื่องแต่งกาย	(137)	20	20	20	20	20	20	20	20	20
6.การผลิตรองเท้าและเครื่องหนัง	37	1	1	1	1	1	1	1	1	1
7.อัญมณีและเครื่องประดับ	43	4	4	4	4	4	4	4	4	4
8.การผลิตไม้และผลิตภัณฑ์	105	10	10	10	10	10	10	10	10	10
9.เฟอร์นิเจอร์	(269)	11	11	11	11	11	11	11	11	11
10.การผลิตกระดาษและผลิตภัณฑ์กระดาษ	(11)	0	0	0	0	0	0	0	0	0
11.ปิโตรเลียม	27	0	0	0	0	0	0	0	0	0
13.การผลิตเคมีภัณฑ์และผลิตภัณฑ์เคมี	66	1	1	1	1	1	1	1	1	1
14.ผลิตภัณฑ์จากแร่โลหะ	181	8	8	8	8	8	8	8	8	8
15.การผลิตโลหะและผลิตโลหะประดิษฐ์	(69)	11	11	11	11	11	11	11	11	11
16.ไฟฟ้าและอิเล็กทรอนิกส์	84	0	0	0	0	0	0	0	0	0
17.ยานยนต์และชิ้นส่วน	87	1	1	1	1	1	1	1	1	1
18.อุตสาหกรรมการผลิตอื่นๆ	876	42	42	42	42	42	42	42	42	42
19.ก่อสร้าง	987	174	174	174	174	174	174	174	174	174
20.การขายส่ง การขายปลีก การซ่อมแซมยานยนต์ รถจักรยานยนต์	2,720	306	306	306	306	306	306	306	306	306
21.ตัวแทนธุรกิจท่องเที่ยว	(6)	0	0	0	0	0	0	0	0	0
22.ที่พักแรมและบริการด้านอาหาร	1,217	97	97	97	97	97	97	97	97	97
23.การขนส่งและสถานที่เก็บสินค้า	(347)	18	18	18	18	18	18	18	18	18
24.การเงินและการประกันภัย	(616)	21	21	21	21	21	21	21	21	21
25.อสังหาริมทรัพย์	(169)	1	1	1	1	1	1	1	1	1
26.บริการด้านสุขภาพและงานสังคมสงเคราะห์	(954)	36	36	36	36	36	36	36	36	36
27.การบริการอื่นๆ*	(943)	234	234	234	234	234	234	234	234	234
จำนวนแรงงานรวม	1,978	1,978	1,978	1,978	1,978	1,978	1,978	1,978	1,978	1,978

5.12 ประมาณการความต้องการแรงงานส่วนเพิ่มเพื่อทดแทนแรงงานเก่าที่ออกไป

จำแนกตามประเภทกิจการ ปี 2560-2569

จากการประมาณการความต้องการแรงงานส่วนเพิ่มเพื่อทดแทนแรงงานเก่าที่ออกไปจำแนกตามประเภทกิจการ กิจการมีความต้องการแรงงานเพิ่มขึ้น โดยเฉพาะการเกษตร การเลี้ยงสัตว์บกและสัตว์น้ำ รองลงมา คือ การก่อสร้าง และสาขาการขนส่ง การขายปลีก การซ่อมแซมยานยนต์ รถจักรยานยนต์ ตามลำดับ (ตารางที่ 27)

ตารางที่ 27 ประมาณการความต้องการแรงงานส่วนเพิ่มเพื่อทดแทนแรงงานเก่าที่ออกไปจำแนกตามประเภทกิจการ ปี 2560-2569

หน่วย : คน

	2560	2561	2562	2563	2564	2565	2566	2567	2568	2569
1.การเกษตร การเลี้ยงสัตว์บกและสัตว์น้ำ	1,999	2,019	2,038	2,058	2,077	2,097	2,116	2,136	2,155	2,175
2.อาหารและอาหารสัตว์	582	588	593	599	605	610	616	622	627	633
3.การทำเหมืองแร่และเหมืองหิน	-	-	-	-	-	-	-	-	-	-
4.การผลิตสิ่งทอ	22	22	23	23	23	23	23	24	24	24
5.การผลิตเสื้อผ้าเครื่องแต่งกาย	-	-	-	-	-	-	-	-	-	-
6.การผลิตรองเท้าและเครื่องหนัง	-	-	-	-	-	-	-	-	-	-
7.อัญมณีและเครื่องประดับ	-	-	-	-	-	-	-	-	-	-
8.การผลิตไม้และผลิตภัณฑ์	-	-	-	-	-	-	-	-	-	-
9.เฟอร์นิเจอร์	15	15	15	15	15	15	15	16	16	16
10.การผลิตกระดาษและผลิตภัณฑ์กระดาษ	-	-	-	-	-	-	-	-	-	-
11.ปิโตรเลียม	-	-	-	-	-	-	-	-	-	-
12.ปิโตรเคมี	-	-	-	-	-	-	-	-	-	-
13.การผลิตเคมีภัณฑ์และผลิตภัณฑ์เคมี	19	19	20	20	20	20	20	21	21	21
14.การผลิตยางพาราและผลิตภัณฑ์ยาง	87	88	89	89	90	91	92	93	94	95
15.ผลิตภัณฑ์พลาสติก	-	-	-	-	-	-	-	-	-	-
16.ผลิตภัณฑ์จากแร่โลหะ	22	22	22	23	23	23	23	23	24	24
17.การผลิตโลหะและผลิตโลหะประดิษฐ์	-	-	-	-	-	-	-	-	-	-
18.ไฟฟ้าและอิเล็กทรอนิกส์	17	18	18	18	18	18	18	19	19	19
19.ยานยนต์และชิ้นส่วน	14	15	15	15	15	15	15	15	16	16
20.อุตสาหกรรมการผลิตอื่นๆ	17	17	17	17	17	17	18	18	18	18
21.ก่อสร้าง	1,584	1,599	1,615	1,630	1,645	1,661	1,676	1,692	1,707	1,723
22.การขายส่ง การขายปลีก การซ่อมแซมยานยนต์ รถจักรยานยนต์	747	755	762	769	777	784	791	798	806	813
23.ตัวแทนธุรกิจท่องเที่ยว	-	-	-	-	-	-	-	-	-	-
24.ที่พักแรมและบริการด้านอาหาร	314	317	320	323	326	329	332	335	338	341
25.การขนส่งและสถานที่เก็บสินค้า	18	18	18	19	19	19	19	19	20	20
26.การเงินและการประกันภัย	51	51	52	52	53	53	54	54	55	55
27.อสังหาริมทรัพย์	-	-	-	-	-	-	-	-	-	-
28.บริการด้านสุขภาพและงานสังคมสงเคราะห์	26	26	26	26	27	27	27	27	28	28
29.การบริการอื่นๆ*	238	240	242	245	247	249	251	254	256	258
จำนวนแรงงานรวม	5,772	5,828	5,884	5,940	5,996	6,053	6,109	6,165	6,221	6,277

5.13 ประเมินการความต้องการแรงงานส่วนเพิ่มเพื่อทดแทนแรงงานเก่าที่ออกไปจำแนกตาม สาขาผลิตและอาชีพ ปี 2561

จากการประมาณการต้องการแรงงานส่วนเพิ่มเพื่อทดแทนแรงงานเก่าที่ออกไปจำแนกตาม สาขาการผลิต ปี 2561 พบว่าสาขาการเกษตร การเลี้ยงสัตว์บกและสัตว์น้ำที่ต้องการแรงงานส่วนเพิ่มเพื่อทดแทนแรงงานเก่าที่ออกไปมากที่สุดคือ รองลงมา การก่อสร้าง และอาหารและอาหารสัตว์ ตามลำดับ (ตารางที่ 28)

ตารางที่ 28 ประเมินการความต้องการแรงงานส่วนเพิ่มเพื่อทดแทนแรงงานเก่าที่ออกไปจำแนกตาม สาขาผลิตและอาชีพ ปี 2561

หน่วย : คน

	อาชีพที่ 1	อาชีพที่ 2	อาชีพที่ 3	อาชีพที่ 4	อาชีพที่ 5	อาชีพที่ 6	อาชีพที่ 7	อาชีพที่ 8	อาชีพที่ 9	รวม
1.การเกษตร การเลี้ยงสัตว์บกและสัตว์น้ำ	-	-	-	-	-	487	-	24	1,508	2,019
2.อาหารและอาหารสัตว์	82	-	87	-	21	-	71	100	225	586
3.การทำเหมืองแร่และเหมืองหิน	-	-	-	-	-	-	-	-	-	-
4.การผลิตสิ่งทอ	-	-	-	-	-	-	22	-	-	22
5.การผลิตเสื้อผ้าเครื่องแต่งกาย	-	-	-	-	-	-	-	-	-	-
6.เฟอร์นิเจอร์	-	-	-	-	-	-	15	-	-	15
7.ปิโตรเคมี	-	-	-	-	-	-	-	-	-	-
8.การผลิตเคมีภัณฑ์และผลิตภัณฑ์เคมี	-	-	-	-	-	-	-	-	19	19
9.การผลิตยางพาราและผลิตภัณฑ์ยาง	-	-	-	-	-	-	88	-	-	88
10.ผลิตภัณฑ์จากแร่โอลิโห	-	-	-	-	-	-	-	-	22	22
11.ไฟฟ้าและอิเล็กทรอนิกส์	-	-	-	-	-	-	-	-	18	18
12.ยานยนต์และชิ้นส่วน	-	-	-	-	-	-	-	-	15	15
13.อุตสาหกรรมการผลิตอื่นๆ	-	-	-	-	-	-	17	-	-	17
14.ก่อสร้าง	-	-	26	-	-	-	383	-	1,190	1,599
15.การขายส่ง การขายปลีก การซ่อมแซมยานยนต์ รถจักรยานยนต์	-	-	-	177	432	-	146	-	-	755
16.ที่พักแรมและบริการด้านอาหาร	-	-	-	90	180	-	-	-	47	317
17.การขนส่งและสถานที่เก็บสินค้า	-	-	-	18	-	-	-	-	-	18
18.การเงินและการประกันภัย	-	-	-	-	51	-	-	-	-	51
19.บริการด้านสุขภาพและงานสังคมสงเคราะห์	-	-	-	-	26	-	-	-	-	26
20.การบริการอื่นๆ*	113	-	-	-	21	-	-	-	105	240
รวม	195	-	113	285	731	487	742	124	3,149	5,826

6. ประเมินการอุปทาน จังหวัดสุโขทัย

6.1 ประเมินการผู้สำเร็จการศึกษา ปี 2561 – 2565

จากการประเมินการผู้สำเร็จการศึกษาในทุกระดับการศึกษา ในปี 2561 - 2565 พบว่าผู้สำเร็จการศึกษาจะเป็นเพศหญิงมากกว่าเพศชาย และผู้สำเร็จการศึกษาส่วนใหญ่จะอยู่ในระดับมัธยมศึกษาตอนต้น รองลงมาเป็นระดับมัธยมศึกษาตอนปลาย และในระดับ ปวช. ตามลำดับ (ตารางที่ 29)

ตารางที่ 29 ประเมินการผู้สำเร็จการศึกษา

หน่วย : คน

ระดับการศึกษา	2561			2562			2563			2564			2565		
	ชาย	หญิง	รวม	ชาย	หญิง	รวม	ชาย	หญิง	รวม	ชาย	หญิง	รวม	ชาย	หญิง	รวม
ม.3	1770	2015	3785	1763	2007	3770	1757	1999	3756	1749	1991	3740	1741	1982	3723
ม.6	1099	1832	2931	1095	1824	2919	1090	1817	2907	1086	1810	2896	1081	1802	2883
ปวช.	366	305	671	365	304	669	364	303	667	362	301	663	360	300	660
ปวส./ อนุปริญญา	366	305	671	365	304	669	364	303	667	362	301	663	360	300	660
ปริญญาตรี	366	183	549	365	183	548	265	183	548	361	180	541	360	180	540
ปริญญาโท	61	183	244	61	183	244	61	183	244	60	180	240	60	180	240
รวม	4028	4823	8851	4014	4805	8819	3901	4788	8789	3980	4763	8743	3962	4744	8706

6.2 ประเมินการผู้สำเร็จการศึกษาแล้วไม่ได้ศึกษาต่อ ปี 2561 - 2565

จากการประเมินการผู้สำเร็จการศึกษาแล้วไม่ได้ศึกษาต่อ ในปี 2561 - 2565 พบว่าผู้สำเร็จการศึกษาแล้วไม่ได้ศึกษาต่อในระดับมัธยมต้น มัธยมปลาย ส่วนใหญ่เป็นเพศหญิงมากกว่าเพศชาย ในขณะที่ผู้สำเร็จการศึกษาแล้วไม่ได้ศึกษาต่ออยู่ในระดับ ปวส./อนุปริญญา รองลงมา มัธยมศึกษาตอนต้น และระดับปริญญาตรี ตามลำดับ (ตารางที่ 30)

ตารางที่ 30 ประเมินการผู้สำเร็จการศึกษาแล้วไม่ได้ศึกษาต่อ

หน่วย : คน

ระดับการศึกษา	2561			2562			2563			2564			2565		
	ชาย	หญิง	รวม	ชาย	หญิง	รวม	ชาย	หญิง	รวม	ชาย	หญิง	รวม	ชาย	หญิง	รวม
ม.3	222	104	326	222	104	326	221	104	325	220	103	323	219	103	322
ม.6	20	25	45	20	25	45	20	24	44	19	24	43	19	24	43
ปวช.	50	54	104	50	54	554	50	54	104	50	54	104	49	43	102
ปวส./ อนุปริญญา	175	185	360	175	184	359	174	183	257	174	183	357	173	215	355
ปริญญาตรี	160	85	265	213	85	265	179	85	264	179	85	264	178	87	262
ปริญญาโท	52	93	145	52	75	145	52	93	145	52	92	144	52	92	144
รวม	679	546	1245	732	527	1694	696	543	1139	694	541	1235	690	564	1228

6.3 ประมาณการผู้สำเร็จการศึกษาและพร้อมที่จะเข้าสู่ตลาดแรงงาน (กำลังแรงงาน)

ปี 2561 - 2565

จากการประมาณการผู้สำเร็จการศึกษาและพร้อมที่จะเข้าสู่ตลาดแรงงาน (กำลังแรงงานรวม) ปี 2561 – 2565 พบว่าผู้สำเร็จการศึกษาระดับมัธยมตอนต้น และระดับมัธยมศึกษาตอนปลาย ที่พร้อมเข้าสู่ตลาดแรงงาน จะเป็นเพศชายมากกว่าเพศหญิง (ตารางที่ 31)

ตารางที่ 31 ประมาณการผู้สำเร็จการศึกษาและพร้อมที่จะเข้าสู่ตลาดแรงงาน (กำลังแรงงาน) ปี 2561 – 2565

หน่วย : คน

ระดับการศึกษา	2561			2562			2563			2564			2565		
	ชาย	หญิง	รวม	ชาย	หญิง	รวม	ชาย	หญิง	รวม	ชาย	หญิง	รวม	ชาย	หญิง	รวม
ม.3	942	883	1825	938	879	1817	934	876	1810	931	872	1803	926	868	1794
ม.6	708	730	1438	705	728	1433	702	725	1427	699	722	1421	696	718	1414
ปวช.	11	91	202	111	91	202	111	91	202	110	90	200	108	92	200
ปวส./อนุปริญญา	276	247	523	276	246	522	274	245	519	273	244	517	271	244	515
ปริญญาตรี	48	52	100	48	52	100	48	52	100	48	52	100	47	52	99
ปริญญาโท	45	108	153	44	107	151	43	107	150	43	107	150	43	107	150
รวม	2030	2111	4241	2122	2103	4225	2112	2096	4208	2104	2087	4191	2091	2081	4172