



รายงานการวิเคราะห์ ข้อมูลอุปสงค์และอุปทานแรงงาน จังหวัดพิจิตร พ.ศ. 2560



คำนำ

ปัจจุบันประเทศไทยต้องเผชิญกับสังคมของโลกที่เปลี่ยนแปลงไป มีการแข่งขันกันด้านการค้ากันอย่างรุนแรง และมีความสลับซับซ้อนมาก ทั้งในระดับทวีปและพหุภาคี อีกทั้งในอนาคตอันใกล้จะมีการรวมกลุ่มประชาคมอาเซียน มีการปรับกฎกติกาต่างๆ มากขึ้น มีการพัฒนาสู่เศรษฐกิจที่ใช้เทคโนโลยีและความรู้เป็นฐานในการพัฒนา ซึ่งทรัพยากรมนุษย์นั้นเป็นปัจจัยหลักที่ช่วยเพิ่มขีดความสามารถทางการแข่งขันของประเทศได้ ดังนั้นจำเป็นต้องให้ความสำคัญกับกำลังคนที่มีอยู่ ณ ปัจจุบัน และการผลิตกำลังคนในอนาคต เพื่อให้สามารถตอบสนองต่อความต้องการของประเทศได้อย่างแท้จริง

ด้านคุณภาพแรงงานภายในประเทศนั้น นับเป็นปัจจัยสนับสนุนการขับเคลื่อนในการพัฒนาเศรษฐกิจ การพัฒนาแรงงานไทยให้มีคุณภาพ และได้มาตรฐานสากล จำเป็นต้องติดตามสถานการณ์ตลาดแรงงานทั้งตลาดแรงงาน เพื่อการรักษาสมดุลระหว่างอุปสงค์และอุปทานแรงงานของประเทศ และเร่งแก้ไขปัญหาการว่างงาน และการขาดแคลนแรงงาน อีกทั้งช่วยเพิ่มผลิตภาพแรงงานอีกด้วย

สำนักงานแรงงานจังหวัดพิจิตร

สิงหาคม 2560

สารบัญ

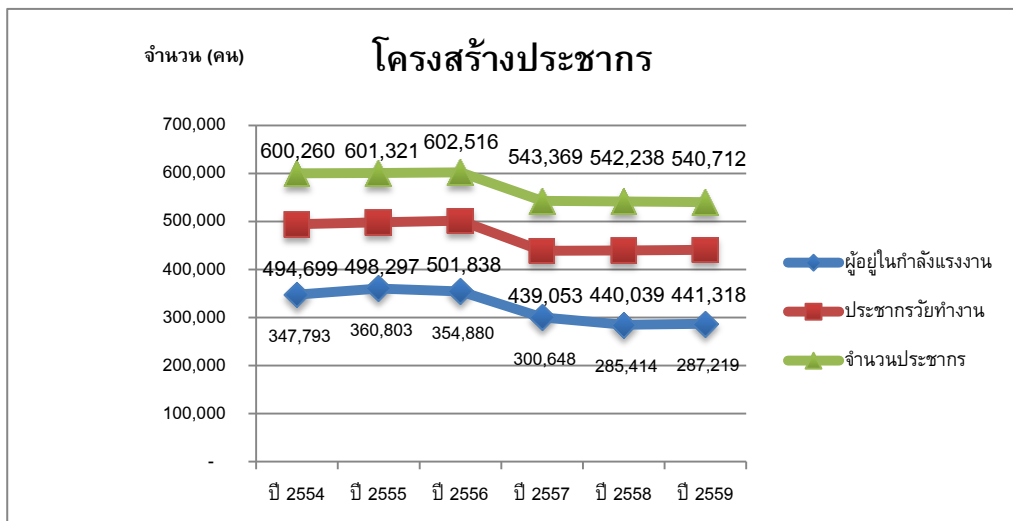
โครงสร้างประชากร ประชากรวัยแรงงาน และกำลังแรงงาน	1
โครงสร้างการจ้างงาน	2
สถานการณ์การจ้างแรงงาน	3
ตารางที่ 2 จำนวนผู้มีงานทำของจังหวัดพิจิตรและสัดส่วนร้อยละจำแนกตามอุตสาหกรรมในปี 2559	4
จำแนกตามอาชีพ	5
จำแนกตามการศึกษา	6
สถานการณ์ด้านอุปสงค์ (Demand) ของตลาดแรงงานในเชิงปริมาณและเชิงคุณภาพ	7
ตารางที่ 6 จำนวนผู้ทำงานทั้งหมดจำแนกประเภทกิจการ ปี 2559	8
การเข้าออกงานของแรงงาน	9
ตารางที่ 8 จำนวนพนักงานที่ออกจากงานในปี 2559	11
สาขาอาชีพที่มีความต้องการแรงงาน	12
ตารางที่ 9 10 อันดับอาชีพที่มีความต้องการแรงงานมากที่สุด	13
สาขาอาชีพที่ขาดแคลน	14
ตารางที่ 13 จำนวนการขาดแคลนแรงงาน จำแนกตามทักษะฝีมือ	15
สาเหตุการขาดแคลนแรงงาน	16
ผลการสำรวจข้อมูลอุปสงค์แรงงานในเชิงคุณภาพ	17
ความต้องการของผู้ประกอบการเกี่ยวกับความรู้และทักษะของแรงงาน	18
ความต้องการด้านคุณลักษณะ	19
สถานการณ์ด้านอุปทาน (Supply) ของตลาดแรงงานในเชิงปริมาณและคุณภาพ	20
ตารางที่ 24 จำนวนผู้สำเร็จการศึกษาทั้งหมดในระดับอาชีวศึกษา	21
อัตราการทำงาน	22

1. โครงสร้างประชากร ประชากรวัยแรงงาน และกำลังแรงงาน

จังหวัดพิจิตรมีจำนวนประชากรรวมทั้งสิ้น 540,712 คน โดยเป็นประชากรในวัยแรงงานจำนวน 441,318 คน ในจำนวนนี้เป็นผู้อยู่ในกำลังแรงงานรวมจำนวน 287,219 คน (คิดเป็นร้อยละ 65.08) โดยเป็นผู้มีงานทำจำนวน 284,606 คน (คิดเป็นร้อยละ 99.09 ของผู้อยู่ในกำลังแรงงานทั้งหมด) ซึ่งเมื่อพิจารณาแนวโน้มจำนวนประชากร ตั้งแต่ปี 2554 – 2559 พบว่า ในช่วงปี 2556 – 2557 จำนวนประชากรมีอัตราการเปลี่ยนแปลงสูงสุด คิดเป็นร้อยละ 9.82 และในช่วงปี 2558 - 2559 จำนวนประชากรทั้งหมดลดลงคิดเป็นร้อยละ 0.28 ซึ่งโดยภาพรวมแล้วจำนวนประชากรในวัยแรงงานและกำลังแรงงานรวมปรับตัวในลักษณะที่ใกล้เคียงกัน ดังแสดงในแผนภาพที่ 1

นอกจากนี้ยังพบว่า ในช่วงปี 2554 – 2559 จำนวนกำลังแรงงานมีแนวโน้มลดลงขึ้นในช่วงปี 2556 – 2557 ในปี 2554 มีจำนวนกำลังแรงงานรวมประมาณ 347,793 คน เพิ่มขึ้นเป็นประมาณ 360,803 คน ในปี 2555 คิดเป็นร้อยละ 3.74 เมื่อเทียบกับปี 2554 และจำนวนกำลังแรงงานมีแนวโน้มลดลงร้อยละ 17.94 ในช่วงปี 2555 – 2558 เมื่อเทียบกับปี 2555 ในปี 2555 มีจำนวนกำลังแรงงานรวมประมาณ 360,803 คน ปี 2559 มีจำนวนกำลังแรงงานรวมประมาณ 287,219 คน

แผนภาพที่ 1 จำนวนประชากร ประชากรในวัยแรงงาน และกำลังแรงงาน ปี 2554-2559



หมายเหตุ: ข้อมูลปี 2554 - 2557 เป็นข้อมูลประมาณการจากข้อมูลของสำนักงานสถิติแห่งชาติ

เมื่อพิจารณาถึงจำนวนกำลังแรงงานในแต่ละระดับการศึกษา เฉลี่ย 4 ไตรมาส ปี 2554 – 2559 พบว่าในระดับก่อนประถมมีจำนวนกำลังแรงงานเฉลี่ยมากที่สุด 163,281 (ร้อยละ 37.00) รองลงมาคือ กำลังแรงงานในระดับประถมศึกษา 76,414 (ร้อยละ 17.31) มัธยมศึกษาตอนต้น จำนวน 75,358 (ร้อยละ 17.08) และระดับมัธยมศึกษาตอนปลาย 52,981 (ร้อยละ 12.01) ตามลำดับ (แผนภาพที่ 2)

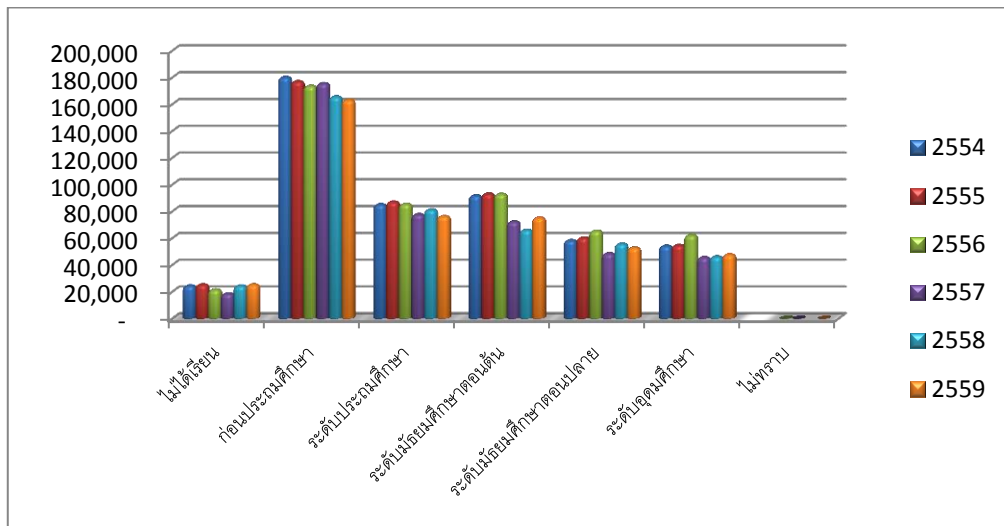
2. โครงสร้างการจ้างงาน

2.1 จำนวนผู้มีงานทำ จำแนกตามระดับการศึกษา

จำนวนผู้มีงานทำ จำแนกตามระดับการศึกษา

ในช่วงปี 2554 – 2559 ภาวะการจ้างงานมีแนวโน้มเพิ่มสูงขึ้นในทุกระดับการศึกษา โดยในปี 2559 ระดับการศึกษาที่มีอัตราการเพิ่มขึ้นของจำนวนผู้มีงานทำมากที่สุด คือ การศึกษาต่ำกว่าประถมศึกษาจำนวน 94,254 คน คิดเป็นร้อยละ 33.33.12 รองลงมาเป็นผู้มีการศึกษาระดับประถมศึกษา มัธยมศึกษาตอนต้น และมัธยมศึกษาตอนปลาย คือ มีจำนวน 57,167 คน (ร้อยละ 20.09) 45,126 คน (ร้อยละ 15.86) และ 40,682 คน (ร้อยละ 11.70) ตามลำดับ ดังแสดงในตารางที่ 1

แผนภาพที่ 2 จำนวนกำลังแรงงาน จำแนกตามระดับการศึกษา เฉลี่ย 4 ไตรมาส ปี 2554 – 2559



ที่มา: ข้อมูลการสำรวจภาวะการทำงานของประชากร สำนักงานสถิติแห่งชาติ

ตารางที่ 1 จำนวนผู้มีงานทำ จำแนกตามระดับการศึกษา เฉลี่ย 4 ไตรมาส ปี 2554 - 2559

(หน่วย: พันคน)

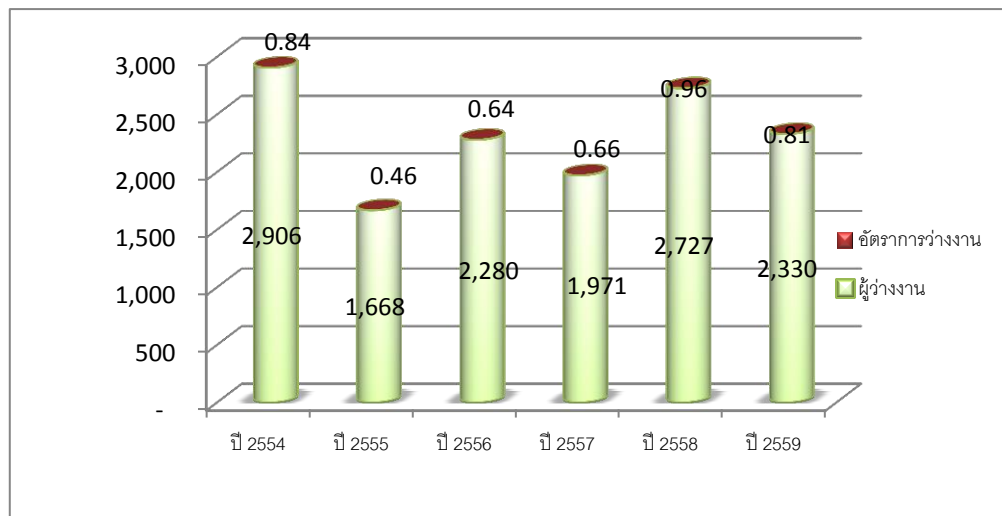
ระดับการศึกษา	2554	2555	2556	2557	2558	2559
ไม่ได้เรียน	9,073	11,754	8,441	5,981	7,966	6,920
ก่อนประถมศึกษา	118,201	120,988	112,953	106,846	94,818	94,254
ระดับประถมศึกษา	69,476	71,571	67,044	63,194	63,546	57,167
ระดับมัธยมศึกษาตอนต้น	55,245	59,813	60,430	45,967	39,016	45,126
ระดับมัธยมศึกษาตอนปลาย	43,925	45,833	49,011	36,874	39,038	40,682
ระดับอุดมศึกษา	46,645	47,655	54,436	39,067	38,301	40,443
ไม่ทราบ	-	-	22	26	-	14
รวม	343,074	358,715	352,336	297,955	282,686	284,606

ที่มา: ข้อมูลการสำรวจภาวะการทำงานของประชากร สำนักงานสถิติแห่งชาติ

2.2 โครงสร้างการว่างงาน

ในช่วงปี 2554 -2559 จำนวนผู้ว่างงานมีแนวโน้มปรับตัวลดลงโดยในปี 2554 มีจำนวนผู้ว่างงานสูงถึง 2,906 คน คิดเป็นอัตราการว่างงานร้อยละ 0.84 ต่อมาในปี 2555 -2557 จำนวนผู้ว่างงานลดเหลือ 1,971 คน และอัตราการว่างงานเพียงร้อยละ 0.66 ในปี 2557 และ ในปี 2559 จำนวนผู้ว่างงานปรับตัวลดลง 2,330 คน คิดเป็นอัตราการว่างงานร้อยละ 0.81

แผนภาพที่ 3 จำนวนผู้ว่างงาน อัตราการว่างงาน ปี 2554 -2559



ที่มา:ข้อมูลการสำรวจภาวะการทำงานของประชากร สำนักงานสถิติแห่งชาติ

2.3 สถานการณ์การจ้างแรงงาน

1) จำแนกตามอุตสาหกรรม

ในปี 2559 สำหรับผู้มีงานทำ 284,606 คน พบว่าทำงานในภาคเกษตรกรรม 122,568 คน คิดเป็นร้อยละ 43.07 ของผู้มีงานทำทั้งหมด ส่วนผู้ทำงานนอกภาคเกษตรกรรมมีจำนวน 162,037 คน (ร้อยละ 56.93 ของผู้มีงานทำทั้งหมด) แรงงานจากในภาคเกษตรกรรม และแรงงานรอดูกาลย้ายเข้าไปอยู่นอกภาคเกษตรกรรมมากขึ้น โดยกลุ่มผู้ทำงานนอกภาคเกษตรกรรมจะทำงานในสาขาการขนส่ง การขายปลีก มากที่สุด 47,791 คน คิดเป็นร้อยละ 29.49 ของผู้ทำงานนอกภาคเกษตรกรรมทั้งหมดรองลงมาคือการผลิต 25,017 คน ร้อยละ 15.44 การก่อสร้าง 24,863 คนร้อยละ 15.34 กิจกรรมโรงแรมและอาหาร 15,720 คน ร้อยละ 9.70 และการบริหารราชการ และการป้องกันประเทศ 11,799 คน ร้อยละ 7.28 ตารางที่ 2

ตารางที่ 2 จำนวนผู้มีงานทำของจังหวัดพิจิตร และสัดส่วนร้อยละจำแนกตามอุตสาหกรรมในปี 2559

รายอุตสาหกรรม	ปี 2559
	จำนวน (คน)
ภาคเกษตร	122,568
1. เกษตรกรรม การป่าไม้ และการประมง	122,568
นอกภาคเกษตร	
2. การทำเหมืองแร่ เหมืองหิน	1,768
3. การผลิต	25,017
4. การไฟฟ้า ก๊าซ และไอน้ำ	486
5. การจัดหาไฟฟ้าบำบัดน้ำเสีย	1,570
6. การก่อสร้าง	24,863
7. การขายส่งการขายปลีก	47,791
8. การขนส่งสถานที่เก็บสินค้า	2,295
9. กิจกรรมโรงแรมและอาหาร	15,720
10. ข้อมูลข่าวสารและการสื่อสาร	352
11. กิจกรรมทางการเงินและประกันภัย	3,103
12. กิจกรรมด้านอสังหาริมทรัพย์	47
13. กิจกรรมทางวิชาชีพและเทคโนโลยี	866
14. การบริการและการสนับสนุน	833
15. การบริหารราชการ และการป้องกันประเทศ	11,799
16. การศึกษา	9,676
17. สุขภาพและสังคมสงเคราะห์	7,717
18. ศิลปะความบันเทิง และนันทนาการ	2,619
19. กิจกรรมบริการด้านอื่นๆ	4,123
20. ลูกจ้างในครัวเรือนส่วนบุคคล	1,394
21. องค์การระหว่างประเทศ	0
22. ไม่ทราบ	0
รวม	

2) จำแนกตามอาชีพ

ตารางที่ 3 แสดงให้เห็นว่าเมื่อจำแนกแรงงานออกตามระดับอาชีพ ใน ปี 2559 พบว่าอาชีพที่มีผู้ทำงานมากที่สุด คือ ผู้ปฏิบัติงานที่มีฝีมือด้านการเกษตรและการประมง จำนวน 103,948 คน ร้อยละ 36.77 รองลงมาคือ พนักงานบริการและพนักงานในร้านค้าและตลาด 55,305 คน ร้อยละ 19.56 อาชีพขั้นพื้นฐานต่าง ๆ ในด้านการขาย และการให้บริการ 38,523 คน ร้อยละ 13.63 ผู้ปฏิบัติงานด้านความสามารถทางฝีมือและธุรกิจการค้าที่เกี่ยวข้อง 37,761 คน ร้อยละ 13.36 และ ผู้ปฏิบัติการโรงงานและเครื่องจักรและผู้ปฏิบัติงานด้านการประกอบ 22,487 คน ร้อยละ 7.95

ตารางที่ 3 จำนวนผู้มีงานทำของจังหวัดพิจิตร และสัดส่วนร้อยละ จำแนกตามอาชีพในปี 2559

รายอาชีพ	ปี 2559	
	จำนวน (คน)	ร้อยละ
1. ผู้บัญญัติกฎหมาย ข้าราชการระดับอาวุโส และผู้จัดการ	4,155	1.47
2. ผู้ประกอบวิชาชีพด้านต่างๆ	9,151	3.24
3. ผู้ประกอบวิชาชีพช่างเทคนิคสาขาต่างๆและอาชีพที่เกี่ยวข้อง	6,002	2.12
4. เสมียน	5,356	1.89
5. พนักงานบริการ และพนักงานในร้านค้า และตลาด	55,305	19.56
6. ผู้ปฏิบัติงานที่มีฝีมือทางด้านการเกษตรและการประมง	103,948	36.77
7. ผู้ปฏิบัติงานด้านความสามารถทางฝีมือและธุรกิจการค้าที่เกี่ยวข้อง	37,761	13.36
8. ผู้ปฏิบัติการโรงงานและเครื่องจักรและผู้ปฏิบัติงานด้านการประกอบ	22,487	7.95
9. อาชีพขั้นพื้นฐานต่างๆ ในด้านการขายและการให้บริการ	38,523	13.63
10. คนงานซึ่งมิได้จำแนกไว้ในหมวดอื่น	-	0
รวม	282,686	100

ที่มา: ข้อมูลการสำรวจภาวะการทำงานของประชากร, สำนักงานสถิติแห่งชาติ

3) จำแนกตามการศึกษา

ตารางที่ 4 แสดงให้เห็นว่าในปี 2559 แรงงานไทยส่วนใหญ่มีการศึกษาต่ำกว่าประถมศึกษาจำนวน 94,818 คน คิดเป็นร้อยละ 33.54 รองลงมาเป็นผู้มีการศึกษาระดับประถมศึกษา ร้อยละ 22.48 มัธยมศึกษาตอนปลาย ร้อยละ 13.81 มัธยมศึกษาตอนต้น ร้อยละ 13.80 และมหาวิทยาลัย ร้อยละ 13.55

ตารางที่ 4 จำนวนผู้มีงานทำของจังหวัดพิจิตรและสัดส่วนร้อยละ จำแนกตามระดับการศึกษา

ระดับการศึกษา	2554	ร้อยละ	2555	ร้อยละ	2556	ร้อยละ	2557	ร้อยละ	2558	ร้อยละ
1. ไม่ได้เรียน	9,073	2.64	11,754	3.28	8,441	2.40	5,981	2.01	7,966	2.82
2. ก่อนประถมศึกษา	118,201	34.45	120,988	33.73	112,953	32.06	106,846	35.86	94,818	33.54
3. ระดับประถมศึกษา	69,476	20.25	71,571	19.95	67,044	19.03	63,194	21.21	63,546	22.48
4. ระดับมัธยมศึกษาตอนต้น	55,245	16.10	59,813	16.67	60,430	17.15	45,967	15.43	39,016	13.80
5. ระดับมัธยมศึกษาตอนปลาย	43,925	12.80	45,833	12.78	49,011	13.91	36,874	12.38	39,038	13.81
6. ระดับอุดมศึกษา	46,645	13.60	47,655	13.28	54,436	15.45	39,067	13.11	38,301	13.55
7. ไม่ทราบ	-	-	-	-	22	0.01	26	0.01	-	-
รวม	343,074	100	358,715	100	352,336	100	297,955	100	282,686	100

ที่มา : ข้อมูลสำรวจการทำงานของประชากร (2554 – 2557) สำนักงานสถิติแห่งชาติ

3. สถานการณ์ด้านอุปสงค์ (Demand) ของตลาดแรงงานในเชิงปริมาณและเชิงคุณภาพ

3.1 ผลการสำรวจข้อมูลอุปสงค์แรงงานในเชิงปริมาณ

1) จำนวนผู้ทำงานทั้งหมด

จากการสำรวจข้อมูลอุปสงค์และอุปทานเพื่อรองรับการจัดทำแผนพัฒนากำลังคนระดับจังหวัดปี 2560 ซึ่งดำเนินการสำรวจสถานประกอบการใน 29 สาขาอุตสาหกรรม ทั่วประเทศ จำนวน 323 แห่ง (สถานประกอบการกิจการที่มีรายชื่ออยู่ในระบบประกันสังคมทั่วประเทศ ยกเว้นสถานศึกษา หน่วยงานภาครัฐ และรัฐวิสาหกิจ) พบว่า ในปี 2558 มีผู้ทำงานจำนวนรวมทั้งสิ้น 14,270 ราย เป็นชาย 7,999 ราย (ร้อยละ 56.05) หญิง 6,271 ราย (ร้อยละ 43.95) ทั้งนี้ผู้ทำงานส่วนใหญ่เป็นกลุ่มแรงงานฝีมือมากที่สุด จำนวน 4,913 ราย (ร้อยละ 34.43) รองลงมาได้แก่กลุ่มแรงงานกึ่งฝีมือ 4,094 ราย (ร้อยละ 28.69) และกลุ่มแรงงานไร้ฝีมือ 4,037 ราย (ร้อยละ 28.29) ตามลำดับ (ตารางที่ 5)

ตารางที่ 5 จำนวนผู้ปฏิบัติงานทำทั้งหมดจำแนกตามเพศ ปีพ.ศ.2560

หน่วย : คน

ระดับฝีมือแรงงาน	ชาย		หญิง		รวม	
	จำนวน	ร้อยละ	จำนวน	ร้อยละ	จำนวน	ร้อยละ
ผู้เชี่ยวชาญผู้บริหาร	687	8.59	539	8.60	1,226	8.59
แรงงานฝีมือ	2,893	36.17	2,020	32.21	4,913	34.43
แรงงานกึ่งฝีมือ	2,057	25.72	2,037	32.48	4,094	28.69
แรงงานไร้ฝีมือ	2,362	29.53	1,675	26.71	4,037	28.29
รวม	7,999	100.00	6,271	100.00	14,270	100.00

ที่มา : ระบบฐานข้อมูลแผนพัฒนากำลังคน (PMANP) กระทรวงแรงงาน

เมื่อพิจารณาเป็นรายกิจการ พบว่า กิจการที่มีผู้ทำงานมากที่สุดได้แก่ กิจการขายส่ง ขายปลีก ซ่อมยานยนต์และจักรยายนต์ 3,321ราย (ร้อยละ 23.27) ของจำนวนผู้ปฏิบัติงานทำทั้งหมด รองลงมาได้แก่ การผลิตเสื้อผ้าเครื่องแต่งกาย จำนวน 2,183 ราย (ร้อยละ 15.30) กิจการอาหารและอาหารสัตว์ จำนวน 1,696 ราย (ร้อยละ 11.89)การก่อสร้าง จำนวน 1,255 (ร้อยละ 8.79)และกิจการการทำเหมืองแร่เหมืองหิน จำนวน 1,101 ราย (ร้อยละ 7.72)ตามลำดับ(ตารางที่ 6)

ตารางที่ 6 จำนวนผู้ทำงานทั้งหมดจำแนกประเภทกิจการ ปี พ.ศ. 2560

หน่วย : คน

อุตสาหกรรม	แรงงานไร้ฝีมือ	แรงงานกึ่งฝีมือ	แรงงานฝีมือ	ผู้เชี่ยวชาญ/ผู้บริหาร	รวม
1. การเกษตรกรรม การเลี้ยงสัตว์บกและสัตว์น้ำ	26	29	36	22	113
2. อาหารและอาหารสัตว์	559	619	385	133	1696
3. การทำเหมืองแร่เหมืองหิน	212	408	341	140	1101
4. การผลิตสิ่งทอ	12	5	-	3	20
5. การผลิตเสื้อผ้าเครื่องแต่งกาย	791	1270	111	11	2183
6. การผลิตรองเท้าและเครื่องหนัง	3	3	2	2	10
7. อัญมณีและเครื่องประดับ	-	-	3	2	5
8. การผลิตไม้และผลิตภัณฑ์จากไม้ (ยกเว้นเฟอร์นิเจอร์)	10	8	13	1	32
9. เฟอร์นิเจอร์	1	3	20	1	25
10. การผลิตกระดาษและผลิตภัณฑ์กระดาษ	7	4	3	3	17

อุตสาหกรรม	แรงงานไร้ ฝีมือ	แรงงานกึ่ง ฝีมือ	แรงงาน ฝีมือ	ผู้เชี่ยวชาญ/ ผู้บริหาร	รวม
11. ปิโตรเลียม	42	22	11	4	79
12. ปิโตรเคมี	-	-	-	-	-
13. การผลิตเคมีภัณฑ์และผลิตภัณฑ์ยาง	65	22	103	19	209
14. การผลิตยางพารา	-	-	-	-	-
15. ผลิตภัณฑ์พลาสติก	3	7	17	1	28
16. ผลิตภัณฑ์จากแร่โอละ	188	109	338	80	715
17. การผลิตโลหะและผลิตภัณฑ์ประดิษฐ์	65	55	138	23	281
18. ไฟฟ้าและอิเล็กทรอนิกส์	131	194	60	17	402
19. ยานยนต์และชิ้นส่วน	97	70	355	109	631
20. อุตสาหกรรมการผลิตอื่นๆ	76	117	109	31	333
21. ก่อสร้าง	440	291	463	61	1255
22. ขยายส่ง ขยายปลีก ซ่อมยานยนต์และ จักรยานยนต์	910	643	1382	386	3321
23. ตัวแทนธุรกิจท่องเที่ยว	-	-	-	-	-
24. ที่พักแรมและบริการด้านอาหาร	98	65	189	19	371
25. การขนส่งและสถานที่เก็บสินค้า	142	4	30	18	194
26. การเงินและการประกันภัย	11	35	601	55	702
27. อสังหาริมทรัพย์	-	-	-	-	-
28. บริการด้านสุขภาพและสังคมสงเคราะห์	32	12	102	19	165
29. บริการอื่นๆ	116	99	101	66	382
รวมทั้งหมด	4,037	4,094	4,913	1,226	14,270

ที่มา: ระบบฐานข้อมูลแผนพัฒนากำลังคน (PMANP) กระทรวงแรงงาน

เมื่อจำแนกจำนวนผู้มีงานทำทั้งหมดตามระดับการศึกษาที่จบ พบว่า ในปี 2560 มีผู้ทำงานที่จบ การศึกษาระดับมัธยมศึกษาตอนต้นมากที่สุด จำนวน 3,742 ราย (ร้อยละ 26.13) รองลงมาได้แก่ระดับ ประถมศึกษาหรือต่ำกว่ามัธยมศึกษาตอนต้น จำนวน 3,729 ราย (ร้อยละ 26.22) และระดับมัธยมศึกษาตอน ปลาย 2,499 ราย (ร้อยละ 17.51) ตามลำดับ ทั้งนี้กลุ่มผู้ทำงานที่จบการศึกษาต่ำกว่ามัธยมศึกษาตอนปลาย ลงไป ส่วนใหญ่เป็นแรงงานไร้ฝีมือและแรงงานกึ่งฝีมือ ในขณะที่กลุ่มผู้ทำงานที่จบการศึกษาระดับ ปวช. ขึ้น ไปส่วนใหญ่จะเป็นแรงงานฝีมือและแรงงานฝีมือระดับสูง (ตารางที่ 7)

ตารางที่ 7 จำนวนผู้ทำงานทั้งหมดในปี 2559 จำแนกตามระดับการศึกษา

หน่วย : คน

ระดับการศึกษา	แรงงานไร้ฝีมือ	แรงงานกึ่งฝีมือ	แรงงานฝีมือ	ผู้เชี่ยวชาญ/ผู้บริหาร	รวม
ต่ำกว่ามัธยมศึกษาตอนต้น	1,676	1,315	692	46	3,729
มัธยมศึกษาตอนต้น	1,304	1,375	1,032	31	3,742
มัธยมศึกษาตอนปลาย	738	887	724	150	2,499
ปวช.	106	334	1,047	197	1,684
ปวส./อนุปริญญา	138	152	711	203	1,204
ปริญญาตรี	75	31	696	489	1,291
ปริญญาโท	-	-	11	108	119
ปริญญาเอก	-	-	-	2	2
รวม	4,037	4,094	4,913	1,226	14,270

ที่มา ระบบฐานข้อมูลแผนพัฒนากำลังคน (PMANP) กระทรวงแรงงาน

2) การเข้าออกงานของแรงงาน

ผลการสำรวจการเข้าออกงานของแรงงานในกิจการต่างๆในปี 2560 จังหวัดพิจิตร พบว่า มีการรับแรงงานใหม่ทั้งสิ้น 3,837 ราย โดยเป็นการรับเข้าทำงานเพื่อทดแทนแรงงานเก่าที่ออกไป จำนวน 3,318 ราย (ร้อยละ 86.47) และรับเข้าทำงานในตำแหน่งงานใหม่ที่ขยายเพิ่ม 519 ราย (ร้อยละ 13.53) เมื่อพิจารณาตามรายกิจการ พบว่ากิจการที่มีการรับแรงงานเข้าทำงานมากที่สุดได้แก่ การผลิตเสื้อผ้าเครื่องแต่งกาย โดยรับแรงงานเข้าทำงานจำนวน 1,296 ราย รองลงมา ได้แก่ กิจการขายส่ง ขายปลีก ซ่อมยานยนต์และจักรยานยนต์ จำนวน 1,294 ราย และยานยนต์และชิ้นส่วนจำนวน 160 ราย ตามลำดับ (ตารางที่ 8)

ตาราง 8 จำนวนพนักงานที่รับเข้าทำงานใหม่ในปี 2560 จำแนกตามสาเหตุของการรับเข้าทำงาน และประเภทกิจการ

หน่วย : คน

ประเภทกิจการ	สาเหตุที่รับเข้างาน			ร้อยละ		
	แทนคนเก่า	ตำแหน่งงานใหม่	รวม	แทนคนเก่า	ตำแหน่งงานใหม่	รวม
1.เกษตรกรรม การเลี้ยงสัตว์บกและสัตว์น้ำ	2	-	2	100		100
2. อาหารและอาหารสัตว์	59	55	114	51	48.25	100
3. การทำเหมืองแร่เหมืองหิน	111	18	129	86	13.95	100
4. การผลิตสิ่งทอ	-	-	-			
5. การผลิตเสื้อผ้าเครื่องแต่งกาย	1,296	-	1,296	100		
6. การผลิตรองเท้าและเครื่องหนัง	-	2	2		100	100

ประเภทกิจการ	สาเหตุที่รับจ้างงาน			ร้อยละ		
	แทนคนเก่า	ตำแหน่งงานใหม่	รวม	แทนคนเก่า	ตำแหน่งงานใหม่	รวม
7. อัญมณีและเครื่องประดับ	-	-	-			0
8. การผลิตไม้และผลิตภัณฑ์จากไม้ (ยกเว้นเฟอร์นิเจอร์)	2	1	3	66.7	33.33	100
9. เฟอร์นิเจอร์	-	-	-			
10. การผลิตกระดาษและผลิตภัณฑ์กระดาษ	-	-	-			
11. ปิโตรเลียม	24	3	27	88.9	11.11	100
12. ปิโตรเคมี	-	-	-			
13. การผลิตเคมีภัณฑ์และผลิตภัณฑ์ยาง	15	3	18	83.3	16.67	100
14. การผลิตยางพารา	-	-	-			
15. ผลิตภัณฑ์พลาสติก	-	-	-			
16. ผลิตภัณฑ์จากแร่โลหะ	90	39	129	69.8	30.23	100
17. การผลิตโลหะและผลิตภัณฑ์ประดิษฐ์	42	23	65	64.6	35.38	100
18. ไฟฟ้าและอิเล็กทรอนิกส์	38	27	65	58.5	41.54	100
19. ยานยนต์และชิ้นส่วน	90	70	160	56.3	43.75	100
20. อุตสาหกรรมการผลิตอื่นๆ	28	8	36	77.8	22.22	100
21. ก่อสร้าง	110	37	147	74.8	25.17	100
22. ขายส่ง ขายปลีก ซ่อมยานยนต์และจักรยานยนต์	1,197	97	1,294	92.5	7.50	100
23. ตัวแทนธุรกิจท่องเที่ยว	-	-	-			
24. ที่พักแรมและบริการด้านอาหาร	29	28	57	50.9	49.12	100
25. การขนส่งและสถานที่เก็บสินค้า	50	-	50	100.0		
26. การเงินและการประกันภัย	66	71	137	48.2	51.82	100
27. อสังหาริมทรัพย์	-	-	-			
28. บริการด้านสุขภาพและสังคมสงเคราะห์	2	10	12	16.7	83.33	100
29. บริการอื่นๆ	67	27	94	71.3	28.72	100

ที่มา: ระบบฐานข้อมูลแผนพัฒนากำลังคน(PMANP) กระทรวงแรงงาน

การสำรวจการออกจากงานของแรงงานในปี 2560 จังหวัดพิจิตร พบว่ามีแรงงานที่ออกจากงานรวมทั้งสิ้น 2,155 ราย เป็นการลาออกของพนักงาน จำนวน 2,080 (ร้อยละ 96.5) ส่วนการถูกให้ออกจากงานโดยมิใช่การลาออกนั้น มีสาเหตุมาจากการลดงาน 16 ราย (ร้อยละ 0.74) และการทำผิด 24 ราย (ร้อยละ 1.11) สาเหตุอื่นๆ จำนวน 35 ราย ทั้งนี้เมื่อจำแนกเป็นรายกิจการแล้ว พบว่ากิจการที่มีการออกจากงานมากที่สุด ได้แก่ การผลิตเสื้อผ้าเครื่องแต่งกาย โดยมีการออกจากงานมากถึง 1,530 ราย (ร้อยละ 71.00) รองลงมาได้แก่ การทำเหมืองแร่และเหมืองหิน จำนวน 115 ราย (ร้อยละ 5.34) และบริการอื่นๆ จำนวน 81 ราย (ร้อยละ 3.76) (ตารางที่ 9)

ตารางที่ 9 จำนวนพนักงานที่ออกจากงานในปี 2560 จำแนกตามสาเหตุของการออกจากงานและประเภทกิจการ

หน่วย: คน

ประเภทกิจการ	สาเหตุที่ออกจากงาน									
	ลาออก	ร้อยละ	ตงาน	ร้อยละ	ทำผิด	ร้อยละ	เหตุผล อื่นๆ	ร้อยละ	รวม	ร้อยละ
1. การเกษตรกรรม การเลี้ยงสัตว์บกและสัตว์น้ำ	10	83.3					2	16.67	12	100
2. อาหารและอาหารสัตว์	44	86.3					7	13.73	51	100
3. การทำเหมืองแร่เหมืองหิน	92	80.0	5	4.35	18	15.65			115	100
4. การผลิตสิ่งทอ										
5. การผลิตเสื้อผ้าเครื่องแต่งกาย	1,530	100							1,530	100
6. การผลิตรองเท้าและเครื่องหนัง										
7. อัญมณีและเครื่องประดับ										
8. การผลิตไม้และผลิตภัณฑ์จากไม้ (ยกเว้นเฟอร์นิเจอร์)										
9. เฟอร์นิเจอร์										
10. การผลิตกระดาษและผลิตภัณฑ์กระดาษ										
11. ปิโตรเลียม	26	100							26	100
12. ปิโตรเคมี										
13. การผลิตเคมีภัณฑ์และผลิตภัณฑ์ยาง	24	52.2					11	23.91	46	76.09
14. การผลิตยางพารา										
15. ผลิตภัณฑ์พลาสติก										
16. ผลิตภัณฑ์จากแร่โลหะ	72	100							72	100
17. การผลิตโลหะและผลิตภัณฑ์ประดิษฐ์	6	100							6	100
18. ไฟฟ้าและอิเล็กทรอนิกส์	45	100							45	100
19. ยานยนต์และชิ้นส่วน	10	100							10	100
20. อุตสาหกรรมการผลิตอื่นๆ	13	100							13	100
21. ก่อสร้าง	38	90.5					4	9.52	42	100
22. ขายส่ง ขายปลีก ซ่อมยานยนต์และจักรยานยนต์	69	97.2			2	2.82			71	100
23. ตัวแทนธุรกิจท่องเที่ยว										
24. ที่พักแรมและบริการด้านอาหาร	18	94.7			1	5.26			19	100
25. การขนส่งและสถานที่เก็บสินค้า	2	100.0							2	100
26. การเงินและการประกันภัย	12	100.0							12	100
27. อสังหาริมทรัพย์	-	-	-	-	-	-	-	-	-	-
28. บริการด้านสุขภาพและสังคมสงเคราะห์	2	100.0							2	100
29. บริการอื่นๆ	67	82.7	11	13.58	3	3.70			81	100
รวม	2,080	96.5	16	0.74	24	1.11	35	1.62	2,155	100

ที่มา : ระบบฐานข้อมูลแผนพัฒนากำลังคน (PMANP) กระทรวงแรงงาน

3) สาขาอาชีพที่มีความต้องการแรงงาน

ผลการสำรวจความต้องการแรงงานในปี 2560 จังหวัดพิจิตร พบว่า สถานประกอบการมีความต้องการแรงงานรวมทั้งสิ้น 741 อัตราเมื่อพิจารณาความต้องการแรงงานตามระดับการศึกษา พบว่า สถานประกอบการกิจการมีความต้องการแรงงานที่สำเร็จการศึกษาระดับต่ำกว่ามัธยมศึกษาตอนต้นมากที่สุด จำนวน 539 อัตรา (ร้อยละ 72.74) รองลงมาได้แก่ ระดับปวช. จำนวน 66 อัตรา (ร้อยละ 8.91) ตามลำดับ ส่วนระดับการศึกษาที่มีความต้องการแรงงานน้อยที่สุดคือระดับการศึกษามัธยมศึกษาตอนปลาย จำนวน 32 อัตรา (ร้อยละ 4.32)

อาชีพที่มีความต้องการแรงงานมากที่สุด ได้แก่ ช่างเย็บผลิตภัณฑ์สิ่งทอสิ่งถักและเครื่องแต่งกาย ; ช่างเย็บจักรอุตสาหกรรม จำนวน 500 อัตรา โดยเป็นความต้องการแรงงานที่มีระดับการศึกษาต่ำกว่ามัธยมศึกษาตอนต้น รองลงมาได้แก่ผู้ควบคุมเครื่องกลึง (งานโลหะ) ; ช่างกลึง (แบบฐานหมุนคงที่) จำนวน 22 อัตรา ตามลำดับ (ตารางที่ 10)

ตารางที่ 10 10 อันดับอาชีพที่มีความต้องการแรงงานมากที่สุด จำแนกตามวุฒิการศึกษา ปี2560

หน่วย : คน

ลำดับที่	อาชีพ	ความต้องการ								
		ต่ำกว่า ม.3	ม.3	ม.6	ปวช.	ปวส.	ป.ตรี	ป.โท	ป.เอก	รวม
1	ช่างเย็บผลิตภัณฑ์สิ่งทอสิ่งถักและเครื่องแต่งกาย ; ช่างเย็บจักรอุตสาหกรรม	500	-	-	-	-	-	-	-	500
2	ผู้ควบคุมเครื่องกลึง (งานโลหะ) ; ช่างกลึง (แบบฐานหมุนคงที่)	-	-	-	22	-	-	-	-	22
3	ช่างซ่อมตัวถังรถยนต์ ; ช่างเคาะพ่นสีรถยนต์	5	7	-	4	2	-	-	-	18
4	เจ้าหน้าที่สินเชื่อ ; เจ้าหน้าที่การเงิน	-	-	-	8	8	-	-	-	16
5	ช่างเชื่อมและช่างตัดโลหะอื่นๆ	-	-	-	13	-	-	-	-	13
6	เจ้าหน้าที่เสมียนพนักงานทั่วไปพนักงานธุรการ	-	-	1	2	-	-	-	-	11
7	ช่างตัดเย็บเครื่องแต่งกายและช่างทำหมวกอื่น ๆ	-	-	10	-	-	-	-	-	10
8	ผู้ควบคุมเครื่องจักรในการประกอบชิ้นส่วนแบบอัตโนมัติ	9	-	-	-	-	-	-	-	9
9	พนักงานขับรถยนต์	-	-	-	-	-	-	-	-	9
10	พนักงานขับรถบรรทุกและรถตู้ขนาดใหญ่	4	5	-	-	-	-	-	-	9
11	เสมียนฝ่ายกฎหมาย	-	-	-	-	-	8	-	-	8
12	พนักงานขายและผู้นำเสนอสินค้าอื่นๆ	-	-	-	-	8	-	-	-	8
13	ช่างติดตั้งฉนวน (เครื่องทำความเย็นเครื่องปรับอากาศ)	-	7	-	-	-	-	-	-	7
14	ช่างเชื่อมโลหะด้วยไฟฟ้า	-	-	-	7	-	-	-	-	7

ที่มา: ระบบฐานข้อมูลแผนพัฒนากำลังคน (PMANP) กระทรวงแรงงาน

เมื่อพิจารณาความต้องการแรงงานตามทักษะฝีมือ พบว่า สถานประกอบการมีความต้องการแรงงาน กึ่งฝีมือมากที่สุด จำนวน 545 อัตรา (ร้อยละ 73.85) รองลงมา ได้แก่ แรงงานฝีมือ จำนวน 163 อัตรา (ร้อยละ 22.09) และแรงงานไร้ฝีมือ 26 อัตรา (ร้อยละ 3.52) ตามลำดับ

สำหรับอาชีพที่มีความต้องการแรงงานมากที่สุด จำแนกตามทักษะฝีมือ คืออาชีพแรงงานในด้านช่าง เย็บผลิตภัณฑ์สิ่งทอสิ่งถักและเครื่องแต่งกาย ; ช่างเย็บจักรอุตสาหกรรม โดยส่วนใหญ่เป็นความต้องการ แรงงานกึ่งฝีมือมากที่สุด รองลงมาได้แก่ อาชีพผู้ควบคุมเครื่องกลึง (งานโลหะ) ; ช่างกลึง (แบบฐานหมุน คงที่) ที่ส่วนใหญ่เป็นความต้องการแรงงานฝีมือมากที่สุด และอาชีพช่างซ่อมตัวถังรถยนต์ ; ช่างเคาะพ่นสี รถยนต์ (ตารางที่ 11)

ตารางที่ 11 10 อันดับอาชีพที่มีความต้องการแรงงานมากที่สุด จำแนกตามทักษะฝีมือ ปี 2560

ลำดับ ที่	ตำแหน่งงาน	ความต้องการแรงงาน				รวม
		แรงงานไร้ ฝีมือ	แรงงาน กึ่งฝีมือ	แรงงาน ฝีมือ	ผู้เชี่ยวชาญ/ ผู้บริหาร	
1	ช่างเย็บผลิตภัณฑ์สิ่งทอสิ่งถักและเครื่องแต่งกาย ; ช่างเย็บจักร อุตสาหกรรม		500			500
2	ผู้ควบคุมเครื่องกลึง (งานโลหะ) ; ช่างกลึง (แบบฐานหมุนคงที่)			22		22
3	ช่างซ่อมตัวถังรถยนต์ ; ช่างเคาะพ่นสีรถยนต์		5	12		17
4	เจ้าหน้าที่สินเชื่อ ; เจ้าหน้าที่การเงิน			15		15
5	เจ้าหน้าที่สินเชื่อ ; เจ้าหน้าที่การเงิน			15		15
6	ช่างเชื่อมและช่างตัดโลหะอื่นๆ			13		13
7	เจ้าหน้าที่เสมียนพนักงานทั่วไปพนักงานธุรการ			10		10
8	ช่างตัดเย็บเครื่องแต่งกายและช่างทำหมวกอื่น ๆ		10			10
9	ผู้ควบคุมเครื่องจักรในการประกอบชิ้นส่วนแบบอัตโนมัติ			9		9
10	พนักงานขับรถยนต์		9			9
11	พนักงานขับรถบรรทุกและรถตู้ขนาดใหญ่	9				9
12	เสมียนฝ่ายกฎหมาย			8		8
13	พนักงานขายและผู้นำเสนอสินค้าอื่นๆ			8		8
14	ช่างเชื่อมโลหะด้วยไฟฟ้า			7		7
15	วิศวกรโยธา (การก่อสร้าง) ; วิศวกรควบคุมการก่อสร้าง			6		6
16	นักวิเคราะห์ตลาด			6		6
17	ช่างเทคนิควิศวกรรมโยธา			6		6
18	ผู้ควบคุมคุณภาพวัตถุดิบและผลิตภัณฑ์อาหาร		5	1		6
19	ช่างซ่อมเครื่องจักรกลยานยนต์อื่นๆ			3	3	6
20	พนักงานขับรถบรรทุกขนาดเล็กและรถตู้			6		6
21	แรงงานในด้านการผลิตอื่นๆ ; แรงงานทั่วไป	6				6

ที่มา: ระบบฐานข้อมูลแผนพัฒนากำลังคน (PMANP) กระทรวงแรงงาน

4.) สาขาอาชีพที่ขาดแคลน

ผลการสำรวจการขาดแคลนแรงงานในปี 2560 จังหวัดพิจิตร พบว่า มีจำนวนการขาดแคลนแรงงานทั้งสิ้น 336 อัตรา เมื่อพิจารณาการขาดแคลนแรงงานตามระดับการศึกษา พบว่า ระดับต่ำกว่ามัธยมศึกษาตอนต้นมีการขาดแคลนแรงงานมากที่สุด จำนวน 139 อัตรา (ร้อยละ 41.37) รองลงมาได้แก่ระดับ ปวช.จำนวน 66อัตรา (ร้อยละ 19.64) และระดับปริญญาตรี จำนวน 37อัตรา (ร้อยละ11.01) ตามลำดับ (ตารางที่ 12)

ตารางที่ 12 จำนวนแรงงานที่ขาดแคลน จำแนกตามวุฒิการศึกษา

หน่วย : คน

ลำดับที่	ตำแหน่งงาน	การขาดแคลนแรงงาน						รวม
		ต่ำกว่า ม.3	ม.3	ม.6	ปวช.	ปวส.	ป.ตรี	
1.	ช่างเย็บผลิตภัณฑ์สิ่งทอสิ่งถักและเครื่องแต่งกาย ; ช่างเย็บจักรอุตสาหกรรม	100						100
2.	ผู้ควบคุมเครื่องกลึง (งานโลหะ) ; ช่างกลึง (แบบฐาน หมุน คงที่)				22			22
3.	ช่างซ่อมตัวถังรถยนต์ ; ช่างเคาะพ่นสีรถยนต์	5	7		4	2		18
4.	เจ้าหน้าที่สินเชื่อ ; เจ้าหน้าที่การเงิน				8	8		16
5.	ช่างเชื่อมและช่างตัดโลหะอื่น ๆ				13			13
6.	เจ้าหน้าที่ เสมียนพนักงานทั่วไป พนักงานธุรการ			1	2		8	11
7.	ผู้ควบคุมเครื่องจักรในการประกอบชิ้นส่วนแบบ อัตโนมัติ	9						9
8.	พนักงานขับรถยนต์		9					9
9.	พนักงานขับรถบรรทุกและรถตู้ขนาดใหญ่	4	5					9
10.	เสมียนฝ่ายกฎหมาย						8	8
11.	พนักงานขายและผู้แนะนำสินค้าอื่น ๆ					8		8
12.	ช่างติดตั้งฉนวน (เครื่องทำความเย็น เครื่องปรับอากาศ)		7					7
13.	ช่างเชื่อมโลหะด้วยไฟฟ้า				7			7
14.	นักวิเคราะห์ตลาด						6	6
15.	ช่างเทคนิควิศวกรรมโยธา					6		6
16.	ผู้ควบคุมคุณภาพวัตถุดิบและผลิตภัณฑ์อาหาร			5	1			6
17.	พนักงานขับรถบรรทุกขนาดเล็กและรถตู้			6				6
18.	แรงงานในด้านการผลิตอื่นๆ ; แรงงานทั่วไป	4	2					6

ที่มา : ระบบฐานข้อมูลแผนพัฒนากำลังคน (PMANP) กระทรวงแรงงาน

เมื่อพิจารณาสาขาอาชีพที่ขาดแคลนแรงงานตามทักษะฝีมือ พบว่า มีการขาดแคลนแรงงาน ฝีมือมากที่สุด จำนวน 163 อัตรา (ร้อยละ 48.95) รองลงมาได้แก่ แรงงานกึ่งฝีมือ จำนวน 140 อัตรา (ร้อยละ 42.04) และแรงงานไร้ฝีมือจำนวน 26 อัตรา (ร้อยละ 7.81) ตามลำดับ

สำหรับอาชีพที่ขาดแคลนแรงงานมากที่สุด จำแนกตามทักษะฝีมือ คือ ช่างเย็บผลิตภัณฑ์สิ่งทอสิ่งถักและเครื่องแต่งกาย ; ช่างเย็บจักรอุตสาหกรรม โดยเป็นการขาดแคลนแรงงานฝีมือมากที่สุด รองลงมา ได้แก่ก่อสร้าง,บริการอื่นๆ,การผลิตโลหะและผลิตภัณฑ์ประดิษฐ์,อาหารและอาหารสัตว์,ผลิตภัณฑ์จากแร่โลหะ ตามลำดับ (ตารางที่ 13)

ตารางที่ 13 จำนวนการขาดแคลนแรงงาน จำแนกตามทักษะฝีมือ

หน่วย : คน

ลำดับที่	ตำแหน่ง	การขาดแคลนแรงงาน				
		แรงงานไร้ ฝีมือ	แรงงานกึ่ง ฝีมือ	แรงงาน ฝีมือ	ผู้เชี่ยวชาญ/ ผู้บริหาร	รวม
1.	ช่างเย็บผลิตภัณฑ์สิ่งทอสิ่งถักและเครื่องแต่งกาย ; ช่างเย็บจักรอุตสาหกรรม		100			100
2.	ผู้ควบคุมเครื่องกลึง (งานโลหะ) ; ช่างกลึง (แบบฐานหมุน คงที่)			22		22
3.	ช่างซ่อมตัวถังรถยนต์ ; ช่างเคาะพ่นสีรถยนต์		5	12		17
4.	เจ้าหน้าที่สินเชื่อ ; เจ้าหน้าที่การเงิน			15		15
5.	ช่างเชื่อมและช่างตัดโลหะอื่น ๆ			13		13
6.	เจ้าหน้าที่ เสมียนพนักงานทั่วไป พนักงานธุรการ			10		10
7.	ผู้ควบคุมเครื่องจักรในการประกอบชิ้นส่วนแบบอัตโนมัติ			9		9
8.	พนักงานขับรถยนต์		9			9
9.	พนักงานขับรถบรรทุกและรถตู้ขนาดใหญ่	9				9
10.	เสมียนฝ่ายกฎหมาย			8		8
11.	พนักงานขายและผู้นำเสนอสินค้าอื่น ๆ			8		8
12.	ช่างติดตั้งฉนวน (เครื่องทำความเย็น เครื่องปรับอากาศ)			7		7
13.	ช่างเชื่อมโลหะด้วยไฟฟ้า			7		7
14.	วิศวกรโยธา (การก่อสร้าง) ; วิศวกรควบคุมการก่อสร้าง			6		6
15.	นักวิเคราะห์ตลาด			6		6
16.	ช่างเทคนิควิศวกรรมโยธา			6		6
17.	ผู้ควบคุมคุณภาพวัตถุดิบและผลิตภัณฑ์อาหาร		5	1		6
18.	ช่างซ่อมเครื่องจักรกลยานยนต์อื่น ๆ			3	3	6
19.	พนักงานขับรถบรรทุกขนาดเล็กและรถตู้			6		6
20.	แรงงานในด้านการผลิตอื่นๆ ; แรงงานทั่วไป	6				6

ที่มา : ระบบฐานข้อมูลแผนพัฒนากำลังคน (PMANP) กระทรวงแรงงาน

สาเหตุของการขาดแคลนแรงงาน

ลำดับสูงสุด	สาเหตุ
1	แรงงานที่อยู่มีความรู้ ทักษะและประสบการณ์ไม่ตรงกับความต้องการ
2	แรงงานมุ่งศึกษาต่อในระดับอุดมศึกษามากขึ้น จนขาดแคลนแรงงานระดับกลาง
3	แรงงานเลือกงานหรือการมีทัศนคติในทางลบต่อการทำงานประเภทที่ใช้ทักษะต่ำ
4	แรงงานย้ายจากภาคอุตสาหกรรมสู่ภาคเกษตรมากขึ้น
5	ผู้เชี่ยวชาญเฉพาะด้านที่พร้อมทำงานมีน้อยลงกว่าความต้องการ
6	ปัญหาการเข้าและออก (Job turnover) ของแรงงานอยู่ในระดับสูง
7	แรงงานย้ายออกไปทำงานในภาคที่ไม่เป็นทางการมากขึ้น (Informal sector)
8	แรงงานผันตัวไปเป็นผู้ประกอบการ (SMEs) มากขึ้น
9	ปัญหาการลดลงของประชากร
10	แรงงานที่ทำงานยากลำบาก (3D) ได้ค่าตอบแทนไม่จูงใจ
11	อื่นๆ โปรดระบุ
12	แรงงานสนใจไปทำงาน

แนวทางการแก้ไขปัญหาการขาดแคลนแรงงาน

ลำดับสูงสุด	สาเหตุ
1	เพิ่มค่าจ้างและสวัสดิการเพื่อจูงใจแรงงานใหม่
2	ใช้เครื่องจักรและเทคโนโลยีทดแทนกำลังแรงงาน
3	ผลิตเท่าที่มีแรงงาน
4	รักษาระดับการผลิตให้สอดคล้องกับกำลังการผลิตที่มีอยู่
5	จ้างทำงานล่วงเวลามากขึ้น
6	อื่นๆ โปรดระบุ
7	การให้ข้อมูลและข่าวสารด้านอาชีพที่ขาดแคลนให้ทั่วถึงกลุ่มเป้าหมายมากขึ้น
8	จ้างแรงงานต่างด้าว
9	ย้ายฐานการผลิตไปต่างประเทศ

3.2 ผลการสำรวจข้อมูลอุปสงค์แรงงานในเชิงคุณภาพ

1) ระดับความสามารถของแรงงาน

จากการสำรวจข้อมูลในเชิงคุณภาพเกี่ยวกับระดับความสามารถด้านต่างๆ ของพนักงานในแต่ละประเภทกิจการ โดยเปรียบเทียบระดับความสามารถที่เป็นจริงในปัจจุบันกับระดับความสามารถที่ผู้ประกอบการคาดหวังไว้ พบว่าในแต่ละประเภทกิจการและแต่ละกลุ่มแรงงาน จะมีช่องว่างระหว่างความสามารถที่มีอยู่จริงกับระดับความสามารถที่ผู้ประกอบการคาดหวังไว้แตกต่างกันไป ทั้งนี้ในภาพรวมของทุกกิจการ พบว่า ในแรงงานทุกกลุ่มฝีมือ ยังมีปัญหาระดับความสามารถในด้านต่างๆที่เป็นอยู่จริงต่ำกว่าระดับที่ผู้ประกอบการคาดหวังอยู่พอสมควรโดยเฉพาะกลุ่มแรงงานฝีมือจะมีปัญหาความแตกต่างของความสามารถในการวิเคราะห์ปัญหามากที่สุด (ตารางที่ 16)

ตารางที่ 16 ระดับความสามารถด้านต่างๆของพนักงานที่เป็นอยู่จริง และที่ผู้ประกอบการคาดหวัง
จำแนกตาม ทักษะฝีมือแรงงาน

ความสามารถ	กลุ่มแรงงานไร้ฝีมือ		กลุ่มแรงงานกึ่งฝีมือ		กลุ่มแรงงานฝีมือ		ผู้เชี่ยวชาญ/ ผู้บริหาร		เฉลี่ยทั้งหมด	
	ปัจจุบัน	คาดหวัง	ปัจจุบัน	คาดหวัง	ปัจจุบัน	คาดหวัง	ปัจจุบัน	คาดหวัง	ปัจจุบัน	คาดหวัง
1. ความรู้ด้านกฎหมายและกฎระเบียบในวิชาชีพ	1.33	2.4	1.56	2.73	2.17	3.21	3.22	4.27	2.14	3.2
2. ความรู้ด้านวิทยาศาสตร์และเทคโนโลยีสมัยใหม่	1.31	2.34	1.49	2.69	2.23	3.3	3.25	4.28	2.14	3.21
3. ความรู้ด้านธุรกิจ	1.31	2.37	1.55	2.72	2.33	3.35	3.52	4.34	2.26	3.26
4. ความรู้ความเข้าใจเกี่ยวกับองค์กร	1.55	2.52	1.79	2.94	2.41	3.4	3.48	4.3	2.37	3.33
5. ความรู้ความเข้าใจในสาขาวิชาชีพ	1.49	2.51	1.85	2.91	2.47	3.41	3.53	4.42	2.4	3.35

ที่มา : ระบบฐานข้อมูลแผนพัฒนากำลังคน (PMANP) กระทรวงแรงงาน

หมายเหตุ : คะแนนระดับความสามารถด้านต่าง ๆ มีความหมายดังนี้

- 1 คะแนน ไม่สามารถปฏิบัติงานในชีวิตประจำวันตามหน้าที่ได้โดยไม่มีผู้ควบคุม
- 2 คะแนน สามารถปฏิบัติงานในชีวิตประจำวันตามหน้าที่ได้ด้วยตนเอง สามารถแก้ไขปัญหาเฉพาะหน้าได้ด้วยตนเอง
- 3 คะแนน สามารถปฏิบัติงานและแก้ปัญหาที่ซับซ้อนได้ด้วยตัวเองและทีมงาน
- 4 คะแนน สามารถสอนงานเฉพาะด้านและให้คำปรึกษาในงานเฉพาะด้านแก่เพื่อนร่วมงานผู้อื่นได้
- 5 คะแนน สามารถปรับปรุงกระบวนการปฏิบัติงานรวมถึงให้คำปรึกษาแก่ผู้อื่นในการปรับปรุงกระบวนการปฏิบัติงานได้

3) ความต้องการของผู้ประกอบการเกี่ยวกับความรู้และทักษะของแรงงาน

3.1) ความต้องการด้านความรู้

จากผลการสำรวจความคิดเห็นของผู้ประกอบการเกี่ยวกับความต้องการด้านความรู้ของแรงงาน ในปี 2559 พบว่า ความรู้ของแรงงานที่สถานประกอบการต้องการมากที่สุด คือต้องการแรงงานที่มีความรู้ความเข้าใจในสาขาอาชีพร้อยละ 3.35 (ของจำนวนสถานประกอบการทั้งหมด) รองลงมาได้แก่ ต้องการแรงงานที่มีความรู้ความเข้าใจในสาขาอาชีพร้อยละ 3.33 และต้องการแรงงานที่มีความรู้ทักษะด้านธุรกิจ ร้อยละ 3.26 ตามลำดับ (ตารางที่ 18)

ตารางที่ 18 ความต้องการด้านความรู้ จำแนกตามประเภทความรู้

หน่วย: ร้อยละ

ความต้องการด้านความรู้	จำนวนสถานประกอบการ
1. ความรู้ด้านกฎหมายและกฎระเบียบในวิชาชีพ	3.2
2. ความรู้ด้านวิทยาศาสตร์และเทคโนโลยีสมัยใหม่	3.21
3. ความรู้ด้านธุรกิจ	3.26
4. ความรู้ความเข้าใจเกี่ยวกับองค์กร	3.33
5. ความรู้ความเข้าใจในสาขาวิชาชีพ	3.35

ที่มา :ระบบฐานข้อมูลแผนพัฒนากำลังคน (PMANP) กระทรวงแรงงาน

2) ความต้องการด้านทักษะ

ผลการสำรวจความคิดเห็นของผู้ประกอบการด้านทักษะของแรงงาน พบว่า ทักษะของแรงงานที่สถานประกอบการมีความต้องการมากที่สุด คือ ทักษะความสามารถเฉพาะในวิชาชีพ ร้อยละ 3.59 (ของจำนวนสถานประกอบการทั้งหมด) รองลงมาได้แก่ ทักษะในการสื่อสาร 3.58 และทักษะในการบริหารจัดการเท่ากับ ทักษะด้านการใช้คณิตศาสตร์และการคำนวณ ร้อยละ 3.49 ตามลำดับ (ตารางที่ 19)

ตารางที่ 19 ความต้องการด้านทักษะ จำแนกตามประเภททักษะ

หน่วย: ร้อยละ

ความต้องการด้านความรู้	จำนวนสถานประกอบการ
1. ทักษะการใช้ภาษาต่างประเทศ	3.01
2. ทักษะการใช้คอมพิวเตอร์	3.33
3. ทักษะด้านการใช้คณิตศาสตร์และการคำนวณ	3.49
4. ทักษะในการสื่อสาร	3.58
5. ทักษะในการบริหารจัดการ	3.49
6. ทักษะความสามารถเฉพาะในวิชาชีพ	3.59

ที่มา : ระบบฐานข้อมูลแผนพัฒนากำลังคน (PMANP) กระทรวงแรงงาน

3.3) ความต้องการด้านคุณลักษณะ

ผลการสำรวจความคิดเห็นของผู้ประกอบการด้านคุณลักษณะของแรงงาน พบว่าคุณลักษณะของแรงงานที่สถานประกอบการมีความต้องการมากที่สุด คือ คุณลักษณะ ความซื่อสัตย์ สุจริต ร้อยละ 4.26 (ของจำนวนสถานประกอบการที่สำรวจ) รองลงมาได้แก่ ต้องการคุณลักษณะของแรงงานที่มีความอดทน และ ความขยัน หมั่นเพียร ร้อยละ 4.23 และต้องการคุณลักษณะของแรงงานที่มีความรับผิดชอบต่อนหน้าที่ ร้อยละ 4.16 ตามลำดับ (ตารางที่ 20)

ตารางที่ 20 ความต้องการด้านคุณลักษณะ จำแนกตามประเภทคุณลักษณะ

หน่วย: ร้อยละ

ความต้องการด้านคุณลักษณะ	จำนวนสถานประกอบการ
1. ความซื่อสัตย์ สุจริต	4.26
2. ความอดทน	4.23
3. ความขยัน หมั่นเพียร	4.23
4. การตรงต่อเวลา	4.14
5. ความรับผิดชอบต่อนหน้าที่	4.16
6. ความมีระเบียบวินัย	4.11
7. ความใฝ่เรียนรู้	4.09
8. การมีจิตสาธารณะ	4.09

ที่มา : ระบบฐานข้อมูลแผนพัฒนากำลังคน (PMANP) กระทรวงแรงงาน

4. สถานการณ์ด้านอุปทาน(Supply) ของตลาดแรงงานในเชิงปริมาณและคุณภาพ

ในปี 2560 ได้ดำเนินการสำรวจจำนวนนักเรียน/นักศึกษาที่จบการศึกษาในปีการศึกษา 2556 จาก สำนักงานเขตพื้นที่การศึกษามัธยมศึกษา อาชีวศึกษา จำนวน 3 แห่ง แบ่งเป็นสำนักงานเขตพื้นที่การศึกษามัธยมศึกษา เขต 41 วิทยาลัยเทคนิคพิจิตร วิทยาลัยสารพัดช่างพิจิตร (ผลการศึกษานี้ต่ำกว่าที่ควรเนื่องจากมีจำนวนสถานศึกษาจำนวนหนึ่งไม่ให้ความร่วมมือในการตอบแบบสอบถาม)

4.1 ผลการสำรวจข้อมูลอุปทานแรงงานในเชิงปริมาณ ปี 2560

1) จำนวนผู้สำเร็จการศึกษาทั้งหมด

(1) ระดับมัธยมศึกษา

จากการเก็บข้อมูลผู้สำเร็จการศึกษาในปีการศึกษา 2559 จากสำนักงานเขตพื้นที่การศึกษามัธยมศึกษา จำนวน 1 แห่ง พบว่ามีผู้สำเร็จการศึกษาระดับมัธยมศึกษาตอนต้น และ มัธยมศึกษาตอนปลาย จำนวน 5,462 คน แบ่งเป็นชาย 2,332 คน (ร้อยละ 42.69) และหญิง 3,130 คน (ร้อยละ 57.31)

เมื่อพิจารณาจำแนกตามระดับชั้น พบว่ามีผู้สำเร็จการศึกษาระดับมัธยมศึกษาตอนต้น จำนวน 2,793 คน แบ่งเป็นชาย 1,261 คน (ร้อยละ 45.15) และหญิง 1,532 คน (ร้อยละ 54.85)

ส่วนในระดับมัธยมศึกษาตอนปลาย มีผู้สำเร็จการศึกษารวมทั้งสิ้น 2,669 คน แบ่งเป็นชาย 1,071 คน (ร้อยละ 40.13) และหญิง 1,598 คน (ร้อยละ 59.87) (ตารางที่ 23)

จากข้อมูลดังกล่าวพบว่าผู้สำเร็จการศึกษาส่วนใหญ่จะเป็นเพศหญิงมากกว่าเพศชาย โดยเฉพาะในระดับมัธยมศึกษาตอนปลาย

**ตารางที่ 23 จำนวนผู้สำเร็จการศึกษาทั้งหมดในระดับมัธยมศึกษา
จำแนกตามเพศและระดับชั้น ปีการศึกษา 2559**

หน่วย : คน

ระดับชั้น	จำนวนผู้สำเร็จการศึกษา					
	ชาย	ร้อยละ	หญิง	ร้อยละ	รวม	ร้อยละ
มัธยมศึกษาตอนต้น	1,261	45.15	1,532	54.85	2,793	100
มัธยมศึกษาตอนปลาย	1,071	40.13	1,598	59.87	2,669	100
รวม	2,332	42.69	3,130	57.31	5,462	100

ที่มา : ระบบฐานข้อมูลแผนพัฒนากำลังคน (PMANP)กระทรวงแรงงาน

(2) ระดับอาชีวศึกษา

จากข้อมูลของสถานศึกษาระดับ ปวช. 2 แห่ง และระดับ ปวส./อนุปริญญา 2 แห่ง พบว่า มีผู้สำเร็จการศึกษาในระดับ ปวช. จำนวน 723 คน เป็นเพศชาย 400 คนเพศหญิง 323 คน ส่วนในระดับ ปวส./อนุปริญญา มีผู้สำเร็จการศึกษาทั้งสิ้น 641 คน เป็นเพศชาย 313 คน และเพศหญิง 328 คน ทั้งนี้จะเห็นได้ว่าในระดับอาชีวศึกษาสัดส่วนของผู้สำเร็จการศึกษาจะเป็นเพศชายมากกว่าเพศหญิง ซึ่งแตกต่างจากในระดับมัธยมศึกษา โดยมีเพศหญิงมากกว่าเพศชาย

เมื่อพิจารณาจำแนกตามรายสาขาวิชาที่จบ พบว่า ในระดับ ปวช. สาขาวิชาพาณิชยกรรม/บริหารธุรกิจ เป็นสาขาวิชาที่มีผู้จบการศึกษามากที่สุด คือ 413 คนรองลงมาได้แก่สาขาอุตสาหกรรม 266 คนส่วนระดับ ปวส./อนุปริญญา สาขาที่มีผู้จบการศึกษามากที่สุด ได้แก่ สาขาพาณิชยกรรม/บริหารธุรกิจ เช่นเดียวกับระดับ ปวช. โดยมีผู้จบการศึกษา 406 คนรองลงมา ได้แก่ อุตสาหกรรม 149 คน (ตารางที่ 24)

ตารางที่ 24 จำนวนผู้สำเร็จการศึกษาทั้งหมดในระดับอาชีวศึกษา จำแนกตามเพศและสาขาที่จบปีการศึกษา 2559
หน่วย : คน

สาขาวิชา	ระดับ ปวช.			ระดับ ปวส. / อนุปริญญา		
	ชาย	หญิง	รวม	ชาย	หญิง	รวม
เกษตรกรรม	27	7	34	27	19	46
คหกรรม	6	2	8	2	6	8
อุตสาหกรรม	258	8	266	145	4	149
พาณิชยกรรม/บริหารธุรกิจ	107	306	413	130	276	406
ศิลปกรรม	1	-	1	-	-	-
อุตสาหกรรมการท่องเที่ยว	-	-	-	-	-	-
อุตสาหกรรมสิ่งทอ	-	-	-	-	-	-
ประมง	-	-	-	7	5	12
เทคโนโลยีสารสนเทศ ฯ	1	-	1	2	18	20
สาขาอื่น ๆ	-	-	-	-	-	-
รวม	400	323	723	313	328	641

ที่มา : ระบบฐานข้อมูลแผนพัฒนากำลังคน (PMANP)กระทรวงแรงงาน

2) อัตราการเรียนต่อ

จากการสำรวจอัตราการเรียนต่อของนักศึกษาที่จบในปีการศึกษา 2559 จำแนกตามระดับการศึกษา พบว่า ในทุกระดับการศึกษา เพศหญิงจะมีอัตราการเรียนต่อที่สูงกว่าเพศชาย โดยมีอัตราเรียนต่อสูงเกินกว่าร้อยละ 50 ในเกือบทุกระดับ (ตารางที่ 26)

ตารางที่ 26 อัตราการเรียนต่อของผู้สำเร็จการศึกษาจำแนกตามการศึกษาที่จบ ปีการศึกษา 2559

หน่วย : ร้อยละ

ระดับการศึกษาที่จบ	อัตราการเรียนต่อ (%)	
	ชาย	หญิง
จบ ม. 3 แล้วเรียนต่อ	95.48	94.78
จบ ม. 6 แล้วเรียนต่อ	94.02	97.87
จบ ปวช. แล้วเรียนต่อ	45.64	52.61
จบ ปวส. / อนุปริญญา แล้วเรียนต่อ	19.24	32.04

ที่มา : ระบบฐานข้อมูลแผนพัฒนากำลังคน (PMANP)กระทรวงแรงงาน

2) อัตราการทำงาน

ผลการสำรวจอัตราการทำงานของนักศึกษาที่เรียนจบมาในปีการศึกษา 2559 พบว่า ในทุกระดับจะมีอัตราการทำงานไม่สูงมากนัก เนื่องจากส่วนใหญ่เลือกที่จะศึกษาต่อในระดับที่สูงขึ้นมากกว่า

เมื่อพิจารณาจำแนกตามระดับการศึกษา พบว่า ระดับการศึกษามัธยมศึกษาตอนต้น และมัธยมศึกษาตอนปลายไม่มีอัตราการทำงาน

ระดับอาชีวศึกษา นักศึกษาชายที่เรียนจบ ปวช. จะมีอัตราการทำงาน 45.09 มีอัตราสูงกว่าหญิงที่มีอัตรา ร้อยละ 31.22 ในขณะที่ระดับ ปวส. นักศึกษาชายมีอัตราการทำงานร้อยละ 46.72 และนักศึกษาหญิง มีอัตราร้อยละ 59.08 ซึ่งสูงกว่านักศึกษาชาย

ตารางที่ 27 อัตราการมีงานทำของนักศึกษาที่จบ จำแนกตามเพศและระดับการศึกษาที่จบ ปี 2559

หน่วย : ร้อยละ

ระดับการศึกษาที่จบ	อัตราการทำงาน (%)	
	ชาย	หญิง
มัธยมศึกษาตอนต้น	-	-
มัธยมศึกษาตอนปลาย	-	-
ปวช.	45.09	31.22
ปวส. / อนุปริญญา	46.72	59.08

ที่มา : ระบบฐานข้อมูลแผนพัฒนากำลังคน (PMANP)กระทรวงแรงงาน