



รายงานการวิเคราะห์ข้อมูลอุปสงค์และอุปทาน แรงงานจังหวัดกระบี่ ประจำปี ๒๕๖๐



สำนักงานแรงงานจังหวัด

โทร. ๐ ๗๕๖๑ ๒๖๕๕, โทรสาร ๐ ๗๕๖๑ ๒๑๔๑

E-mail : krabilabour@gmail.com



คำนำ

จังหวัดกระบี่ โดยสำนักงานแรงงานจังหวัด ได้ดำเนินการสำรวจข้อมูลความต้องการและขาดแคลนแรงงานของสถานประกอบการ ประจำปี ๒๕๖๐ จากสถานประกอบการที่มีลูกจ้างตั้งแต่ ๑ คนขึ้นไป และสำรวจข้อมูลผู้สำเร็จการศึกษา ที่จบปีการศึกษา ๒๕๕๙ ที่มีการศึกษาตั้งแต่ระดับมัธยมศึกษาปีที่ ๓ ขึ้นไป จากสำนักงานเขตพื้นที่การศึกษาประถมศึกษาจังหวัด สำนักงานเขตพื้นที่การศึกษามัธยมศึกษาจังหวัด และสถาบันของกรมอาชีวศึกษาจังหวัดกระบี่ โดยนำข้อมูลบันทึกในระบบฐานข้อมูลอุปสงค์และอุปทานแรงงาน และจัดทำรายงานการวิเคราะห์ข้อมูลอุปสงค์และอุปทานแรงงานระดับจังหวัด โดยมีวัตถุประสงค์เพื่อสำรวจข้อมูลความต้องการแรงงานของสถานประกอบการ, การเข้าออกจากงาน, การขาดแคลนแรงงาน, กำลังแรงงานของสถานศึกษา เพื่อพัฒนาฐานข้อมูลอุปสงค์และอุปทานกำลังคนระดับจังหวัด และระดับประเทศให้เป็นปัจจุบัน ให้สอดคล้องกับสถานการณ์ที่เปลี่ยนแปลงทางเศรษฐกิจ ตลอดจนการวางแผนพัฒนากำลังแรงงานให้มีประสิทธิภาพและตรงตามความต้องการของตลาดแรงงานยิ่งขึ้น

การจัดทำรายงานครั้งนี้ ได้รับความร่วมมือในการตอบแบบสำรวจ จากสถานประกอบการ/สถานศึกษาในจังหวัดกระบี่ เป็นอย่างดี สำนักงานแรงงานจังหวัด จึงขอขอบคุณทุกท่านไว้ ณ โอกาสนี้ และหวังเป็นอย่างยิ่งว่ารายงานการวิเคราะห์ข้อมูลอุปสงค์และอุปทานแรงงานจังหวัด ฉบับนี้ จะเป็นประโยชน์ทางวิชาการแก่ ภาคเกษตร/ภาคอุตสาหกรรม นายจ้าง สถานศึกษา หน่วยงานภาครัฐ ภาคเอกชน และประชาชนทั่วไป ได้ใช้เป็นข้อมูลในการผลิตและพัฒนากำลังแรงงานให้ตรงตามความต้องการของ จังหวัดต่อไป

สำนักงานแรงงานจังหวัดกระบี่
สิงหาคม ๒๕๖๐

คำนำ

สารบัญ

สถานการณ์ตลาดแรงงานของจังหวัดกระบี่

- โครงสร้างประชากร ประชากรวัยแรงงานและกำลังแรงงานของจังหวัด	๑
- โครงสร้างการจ้างงานของจังหวัด	๓
- ผลการสำรวจข้อมูลด้านอุปสงค์ (Demand) ของตลาดแรงงานในเชิงปริมาณและเชิงคุณภาพ	๗
- ผลการสำรวจข้อมูลด้านอุปทาน (Supply) ของตลาดแรงงานในเชิงปริมาณและคุณภาพ	๑๘
- การคาดประมาณแนวโน้มความต้องการกำลังคนของจังหวัดกระบี่	๒๐
- การคาดประมาณการอุปทานแรงงาน	๒๒

สถานการณ์ตลาดแรงงานของจังหวัดกระบี่

การวางแผนกำลังคน เป็นสิ่งสำคัญในการวางแผนการจัดสรรกำลังคนในสาขาอาชีพและระดับฝีมือต่างๆ ให้สอดคล้องกับความต้องการของจังหวัดและประเทศ เพื่อให้บรรลุเป้าหมายในการพัฒนา และในการวางแผนกำลังคนนั้นมักจะมีความสัมพันธ์กับการวางแผนการศึกษาเพื่อหลีกเลี่ยงปัญหาการเกิดวิกฤตการณ์เกี่ยวกับกำลังคน ดังนั้น การผลิตกำลังคนในสาขาอาชีพต่างๆ ต้องมีความสอดคล้องกับความต้องการของตลาดแรงงาน จึงจำเป็นต้องมีข้อมูลด้านอุปทานแรงงาน และอุปสงค์ต่อแรงงานของหน่วยผลิตเพื่อตอบสนองความต้องการของตลาดให้เป็นไปในทิศทางเดียวกัน

อย่างไรก็ตาม การพัฒนาแรงงานเป็นปัญหาสำคัญประการหนึ่ง ในการเติบโตของเศรษฐกิจของจังหวัดกระบี่ ทั้งแรงงานที่ใช้ความรู้ความชำนาญพิเศษ เช่น พาณิชยกรรม บริหารธุรกิจ เศรษฐศาสตร์ คหกรรม แรงงานประเภทฝีมือ เช่น ช่างฟันสีรถยนต์ พ่อครัวปรุงอาหาร ช่างตัดถนอมฝีมือ ช่างตัดแต่งทรงผม พนักงานผสมเครื่องดื่ม แรงงานไร้ฝีมือ เช่น พนักงานต้อนรับ พนักงานรักษาความปลอดภัย พนักงานทำความสะอาด เป็นต้น ดังนั้นการเตรียมความพร้อมด้านแรงงาน จึงจำเป็นต้องพัฒนาทักษะฝีมือให้แก่แรงงานให้สูงขึ้นกว่าเดิมหรือในระดับที่เท่าเทียมกับประเทศอื่นๆ

๑. โครงสร้างประชากร ประชากรวัยแรงงาน และกำลังแรงงาน

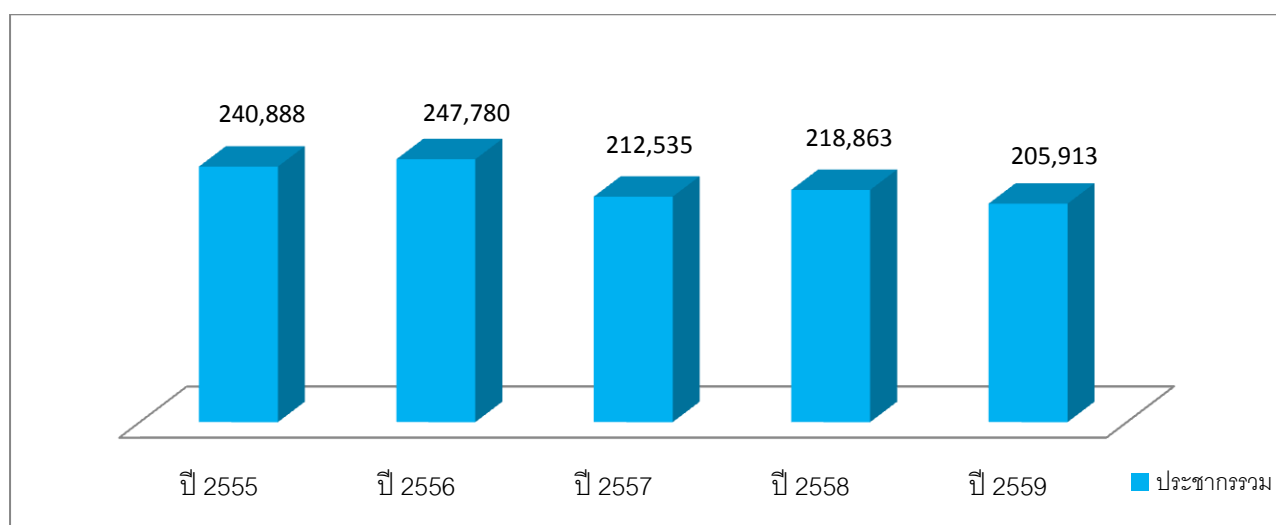
จากการสำรวจภาวะการทำงานของประชากรโดยสำนักงานสถิติจังหวัด พบว่าจังหวัดกระบี่ ปี ๒๕๕๙ มีประชากรทั้งสิ้น จำนวน ๓๗๓,๔๘๘ คน เป็นผู้ที่มีอายุ ๑๕ ปี ขึ้นไป จำนวน ๒๙๐,๙๓๘ คน (ชาย ๑๔๓,๔๖๓ คน, หญิง ๑๔๗,๑๗๕ คน) จำแนกเป็นผู้ที่อยู่ในกำลังแรงงาน จำนวน ๒๐๕,๙๑๓ คน (ชาย ๑๑๙,๕๐๐ คน, หญิง ๘๖,๔๑๓ คน) เป็นผู้มีงานทำ ๒๐๐,๘๙๒ คน (ชาย ๑๑๖,๓๘๓ คน, หญิง ๘๔,๕๐๘ คน) ผู้ว่างงาน ๕,๐๒๒ คน (ชาย ๓,๑๑๖ คน, หญิง ๑,๙๐๕ คน) ส่วนผู้ซึ่งไม่อยู่ในกำลังแรงงาน จำนวน ๘๕,๐๒๕ คน พบว่า ทำงานบ้าน จำนวน ๔๐,๐๗๖ คน เรียนหนังสือ จำนวน ๑๔,๕๘๓ คน และ อื่นๆ จำนวน ๓๐,๓๖๖ คน รายละเอียดตามตาราง ที่ ๑ และ แผนภูมิที่ ๑



ตารางที่ ๑ จำนวนประชากร ประชากรในวัยแรงงาน และกำลังแรงงาน ปี ๒๕๕๕ - ๒๕๕๙

สถานภาพแรงงาน	ปี ๒๕๕๕	ปี ๒๕๕๖	ปี ๒๕๕๗	ปี ๒๕๕๘	ปี ๒๕๕๙
ประชากรรวม	๔๔๔,๙๖๗	๔๑๔,๘๙๐	๓๗๐,๒๓๗	๓๗๑,๙๖๖	๓๗๓,๔๘๘
ผู้อยู่ในวัยแรงงาน (อายุ ๑๕ ปีขึ้นไป)	๓๑๐,๐๐๐	๓๑๗,๖๐๙	๒๘๖,๙๗๙	๒๘๙,๐๔๗	๒๙๐,๙๓๘
๑. กำลังแรงงานปัจจุบัน	๒๔๐,๘๘๘	๒๔๗,๗๘๐	๒๑๒,๕๓๕	๒๑๘,๘๖๓	๒๐๕,๙๑๓
๑.๑ ผู้มีงานทำ	๒๓๙,๔๖๗	๒๔๕,๑๑๙	๒๐๘,๘๖๗	๒๑๒,๗๒๔	๒๐๐,๘๙๒
๑.๒ ผู้ว่างงาน	๑,๔๒๑	๑,๓๔๙	๓,๖๖๘	๖,๑๓๙	๕,๐๒๑
๑.๓ กำลังแรงงานที่รอฤดูกาล	๑๘๓	๑,๓๑๒	๓๓	-	-
๒. ผู้ไม่อยู่ในกำลังแรงงาน	๖๘,๙๗๙	๖๗,๘๒๙	๗๔,๔๔๐	๗๐,๑๘๔	๘๕,๐๕๕
๒.๑ ทำงานที่บ้าน	๒๗,๘๒๙	๒๔,๖๔๐	๓๐,๙๓๔	๓๒,๒๑๑	๔๐,๐๗๖
๒.๒ เรียนหนังสือ	๑๙,๒๔๔	๒๑,๐๐๙	๑๗,๕๙๙	๑๕,๑๕๐	๑๔,๕๓๘
๒.๔ อื่นๆ	๒๑,๘๙๖	๒๒,๑๘๐	๒๕,๙๐๘	๒๒,๘๒๓	๓๐,๓๖๖
ประชากรอายุต่ำกว่า ๑๕ ปี	๖๖,๐๓๘	๙๗,๒๘๑	๘๗,๒๕๘	๘๒,๙๑๙	๘๒,๕๕๐

แผนภูมิที่ ๑ จำนวนประชากรกำลังแรงงาน ปี ๒๕๕๕ - ๒๕๕๙



ที่มา : รายงานสถานการณ์แรงงานจังหวัดกระบี่



๒. โครงสร้างการจ้างงาน

๒.๑ จำนวนผู้มีงานทำจำแนกตามระดับการศึกษา

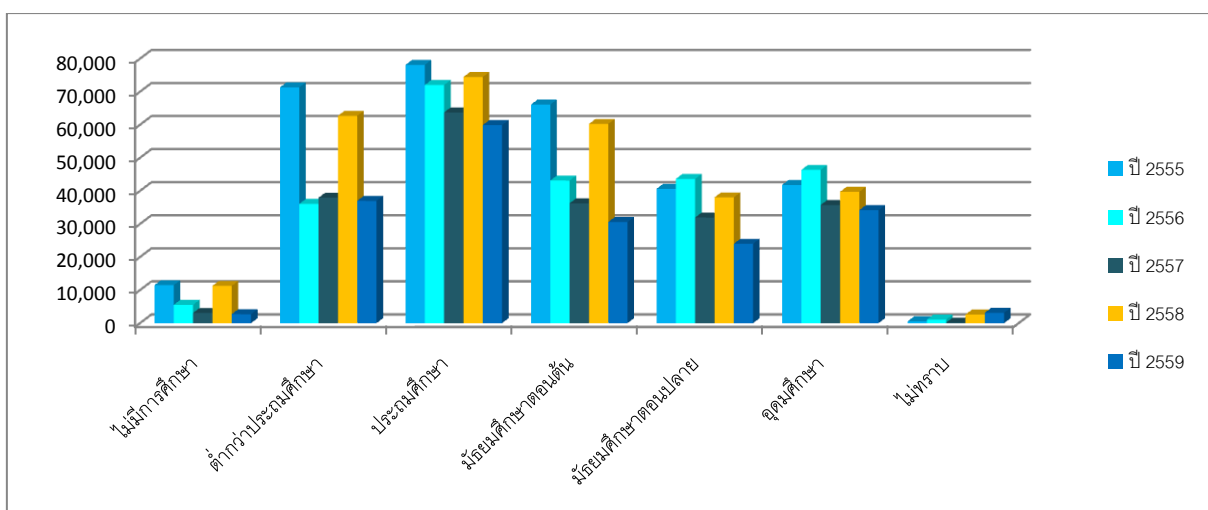
ปี ๒๕๕๙ ภาพการณ์จ้างงานของจังหวัดกระบี่ มีแนวโน้มลดลง ในทุกระดับการศึกษาโดยเฉพาะระดับมัธยมศึกษาตอนต้น พบว่าในปี ๒๕๕๙ มีผู้ทำงาน จำนวน ๓๐,๕๙๐ คน มีอัตราการลดลงจากปี ๒๕๕๘ ร้อยละ ๕๐ และเมื่อเปรียบเทียบกับภาพรวมในทุกระดับการศึกษา พบว่า ปี ๒๕๕๙ มีอัตราที่ลดลงจากปี ๒๕๕๕ ร้อยละ ๔๘ กล่าวคือในปี ๒๕๕๕ มีผู้ทำงาน ๓๙๒,๔๒๓ คน และในปี ๒๕๕๙ มีผู้ทำงาน ๒๐๐,๘๙๒ คน

ตารางที่ ๒ ผู้มีงานทำจังหวัดกระบี่ จำแนกตามระดับการศึกษา ปี ๒๕๕๕ - ๒๕๕๙

ระดับการศึกษา	ปี ๒๕๕๕	ปี ๒๕๕๖	ปี ๒๕๕๗	ปี ๒๕๕๘	ปี ๒๕๕๙
๑. ไม่มีการศึกษา	๑๑,๔๙๘	๕,๕๓๒	๓,๐๘๔	๑๑,๒๗๖	๒,๗๐๙
๒. ต่ำกว่าประถมศึกษา	๗๑,๓๒๐	๓๖,๐๗๔	๓๗,๙๔๙	๖๒,๗๐๗	๓๖,๙๙๐
๓. ประถมศึกษา	๗๘,๑๑๙	๗๒,๐๓๑	๖๓,๗๔๑	๗๔,๔๕๘	๕๙,๘๙๔
๔. มัธยมศึกษาตอนต้น	๖๖,๑๒๔	๔๓,๑๓๓	๓๖,๒๔๘	๖๐,๒๔๔	๓๐,๕๙๐
๕. มัธยมศึกษาตอนปลาย	๔๐,๖๓๕	๔๓,๖๒๙	๓๑,๙๔๘	๓๘,๐๓๑	๒๓,๙๙๑
๖. อุดมศึกษา	๔๑,๗๘๖	๔๖,๓๖๐	๓๕,๗๓๑	๓๙,๗๑๘	๓๔,๑๖๓
๗. ไม่ทราบ	๕๓๘	๑,๐๖๐	๑๖๖	๒,๖๑๓	๓,๑๔๓
รวม	๓๙๒,๔๒๓	๒๔๕,๑๒๐	๒๐๘,๘๖๗	๒๘๙,๐๔๗	๒๐๐,๘๙๒

ที่มา : รายงานสถานการณ์แรงงานจังหวัดกระบี่

แผนภูมิที่ ๒ จำนวนผู้มีงานทำจังหวัดกระบี่ เปรียบเทียบตามระดับการศึกษา ปี ๒๕๕๕ - ๒๕๕๙



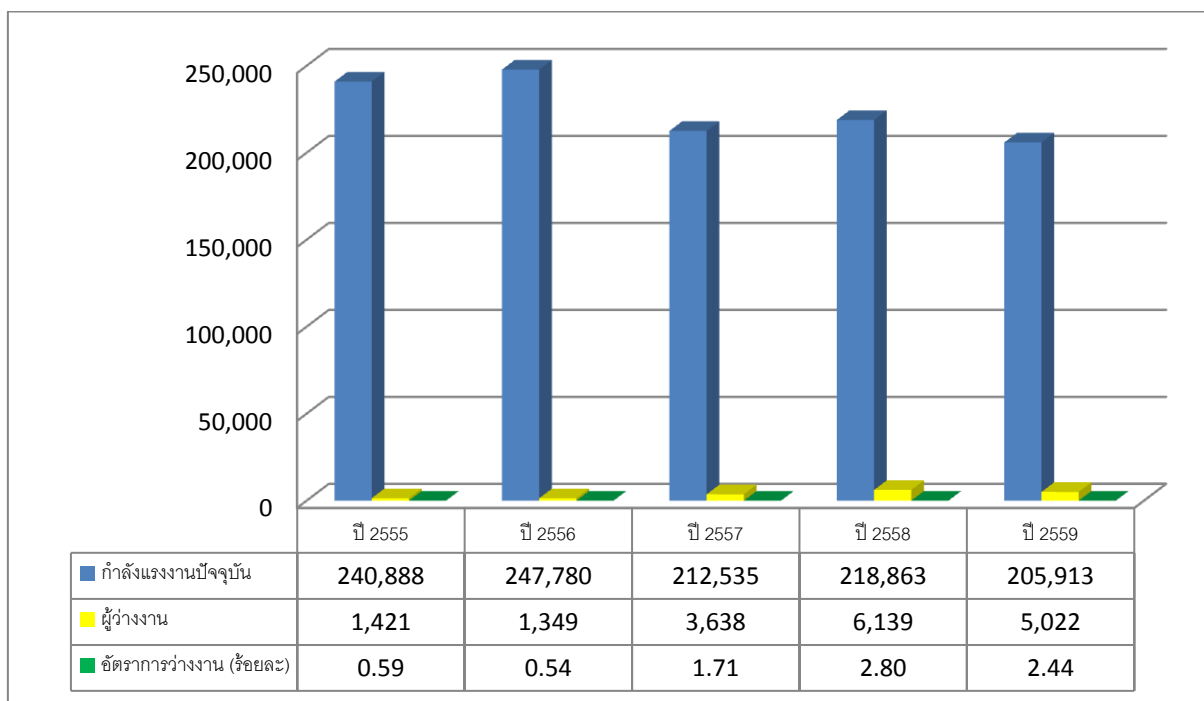
ที่มา : รายงานสถานการณ์แรงงานจังหวัดกระบี่



๒.๒ โครงสร้างการว่างงาน

ในปี ๒๕๕๕-๒๕๕๙ พบว่า จำนวนผู้ว่างงานในจังหวัดกระบี่ มีแนวโน้มเพิ่มสูงขึ้น ตั้งแต่ปี ๒๕๕๖ และปรับตัวลดลงในปี ๒๕๕๙ ซึ่งจากการสำรวจภาวะการทำงานของประชากรปี ๒๕๕๙ พบว่ามีผู้ว่างงานทั้งสิ้น ๕,๐๒๒ คน เมื่อเทียบกำลังแรงงานในปีปัจจุบันที่มีจำนวน ๒๐๕,๙๑๓ พบว่ามีอัตราการว่างงานอยู่ที่ร้อยละ ๒.๔๔

แผนภูมิที่ ๓ จำนวนผู้ว่างงานจังหวัดกระบี่ ปี ๒๕๕๕ - ๒๕๕๙



ที่มา : รายงานสถานการณ์แรงงานจังหวัดกระบี่

๒.๓ สถานการณ์การจ้างแรงงาน

๒.๓.๑ จำแนกตามประเภทอุตสาหกรรม

ปี ๒๕๕๙ จังหวัดกระบี่ มีแรงงานอยู่ในภาคเกษตรกรรมจำนวน ๙๔,๓๓๙ คน หรือร้อยละ ๔๖.๙๖ และทำงานนอกภาคเกษตร ๑๐๖,๕๕๓ คน คิดเป็นร้อยละ ๕๓.๐๓ โดยทำงานในสาขาการขนส่ง การขายปลีกมากที่สุด จำนวน ๒๙,๙๕๗ คน คิดเป็นร้อยละ ๑๔.๙๑ รองลงมาคือกิจกรรมโรงแรมและภัตตาคาร จำนวน ๒๕,๙๗๔ คน คิดเป็นร้อยละ ๑๒.๙๒ สาขาการผลิต จำนวน ๑๒,๐๗๙ คน คิดเป็นร้อยละ ๖.๐๑ การก่อสร้าง จำนวน ๑๐,๖๘๓ คน คิดเป็นร้อยละ ๕.๓๑ และสาขาการบริหารราชการและการป้องกันประเทศ จำนวน ๖,๔๙๑ คน คิดเป็นร้อยละ ๓.๒๓ รายละเอียดดังตารางที่ ๓



ตารางที่ ๓ จำนวนผู้มีงานทำของจังหวัดกระบี่ และสัดส่วนร้อยละ จำแนกตามอุตสาหกรรม ปี ๒๕๕๙

ประเภทอุตสาหกรรม	ปี ๒๕๕๙	
	จำนวน (คน)	ร้อยละ
รวมภาคเกษตรกรรม	๙๔,๓๓๙	๔๖.๙๖
๑. เกษตรกรรม การล่าสัตว์ และการป่าไม้ การประมง	๙๔,๓๓๙	๔๖.๙๖
รวมนอกภาคเกษตรกรรม	๑๐๖,๕๕๓	๕๓.๐๔
๒. การทำเหมืองแร่ และเหมืองหิน	-	-
๓. การผลิต	๕,๒๔๖	๒.๖๑
๔. การไฟฟ้า ก๊าซ และการประปา	๔๔๗	๐.๒๒
๕. การจัดหา น้ำ บำบัด น้ำเสีย	๗๐	๐.๐๓
๖. การก่อสร้าง	๑๐,๖๘๓	๕.๓๒
๗. การขายส่ง การขายปลีก การซ่อมแซมยานยนต์ฯ	๒๙,๙๕๗	๑๔.๙๑
๘. โรงแรม และภัตตาคาร	๒๕,๙๗๔	๑๒.๙๓
๙. การขนส่ง สถานที่เก็บสินค้า และการคมนาคม	๒,๗๔๒	๑.๓๖
๑๐. การเป็นสื่อกลางทางการเงิน	๑,๙๒๕	๐.๙๖
๑๑. กิจการด้านอสังหาริมทรัพย์ การให้เช่าฯ	-	-
๑๒. กิจกรรมทางวิชาชีพและเทคนิค	๑,๑๒๗	๐.๕๖
๑๓. การบริหารราชการ และการป้องกันประเทศ ฯ	๖,๔๙๑	๓.๒๓
๑๔. การศึกษา	๓,๘๙๒	๑.๙๔
๑๕. การบริหารและการบริการสนับสนุน	๓,๒๘๘	๑.๖๔
๑๖. งานด้านสุขภาพ และงานสังคมสงเคราะห์	๒,๙๗๔	๑.๔๘
๑๗. กิจกรรมด้านบริการชุมชนฯ	๓,๓๐๑	๑.๖๔
๑๘. ลูกจ้างในครัวเรือนส่วนบุคคล	๔๒๓	๐.๒๑
๑๙. ข้อมูลข่าวสารและการสื่อสาร	๒๗๑	๐.๑๓
๒๐. ศิลปะ ความบันเทิง นันทนาการ	๕๖๔	๐.๒๘
รวม	๒๐๐,๘๙๒	๑๐๐.๐๐

ที่มา : รายงานสถานการณ์แรงงานจังหวัดกระบี่



๒.๓.๒ จำแนกตามอาชีพ

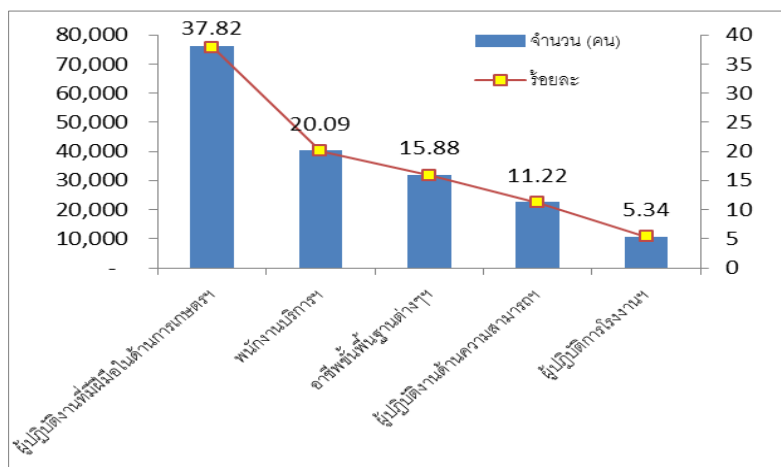
เมื่อจำแนกแรงงานออกตามระดับอาชีพ พบว่าอาชีพที่มีผู้ทำงาน มากที่สุด ๕ อันดับแรกคือ ๑) ผู้ปฏิบัติงานที่มีฝีมือในด้านการเกษตรและประมง จำนวน ๗๕,๙๙๕ คน ร้อยละ ๓๗.๘๒ ๒) อาชีพพนักงานบริการและพนักงานในร้านค้าและตลาด ๔๐,๓๖๓ คน ร้อยละ ๒๐.๐๙ ๓) อาชีพขั้นพื้นฐานต่างๆ ในด้านการขายและการให้บริการ ๓๑,๙๑๘ คน ร้อยละ ๑๕.๘๘ ๔) พนักงานผู้ปฏิบัติงานด้านความสามารถทางฝีมือและธุรกิจการค้าที่เกี่ยวข้อง ๒๒,๕๔๕ คน ร้อยละ ๑๑.๒๒ และ ๕) ผู้ปฏิบัติโรงงานและเครื่องจักร และผู้ประกอบวิชาชีพด้านต่างๆ ๑๐,๗๔๖ คน ร้อยละ ๕.๓๔ ดังตารางที่ ๔

ตารางที่ ๔ จำนวนผู้มีงานทำของจังหวัดกระบี่และสัดส่วนร้อยละ จำแนกตามอาชีพ ปี ๒๕๕๙

ประเภทอาชีพ	ปี ๒๕๕๙	
	จำนวน (คน)	ร้อยละ
๑. ผู้บัญญัติกฎหมาย ข้าราชการระดับอาวุโส และผู้จัดการ	๑,๗๔๕	๐.๘๗
๒. ผู้ประกอบวิชาชีพด้านต่าง ๆ	๕,๙๖๓	๒.๙๗
๓. ผู้ประกอบวิชาชีพด้านเทคนิคสาขาต่าง ๆ และอาชีพที่เกี่ยวข้อง	๕,๔๔๓	๒.๗๑
๔. เสมียน	๖,๑๗๔	๓.๐๗
๕. พนักงานบริการและพนักงานในร้านค้าและตลาด	๔๐,๓๖๓	๒๐.๐๙
๖. ผู้ปฏิบัติงานที่มีฝีมือในด้านการเกษตรและการประมง	๗๕,๙๙๕	๓๗.๘๒
๗. ผู้ปฏิบัติงานด้านความสามารถทางฝีมือและธุรกิจการค้าที่เกี่ยวข้อง	๒๒,๕๔๕	๑๑.๒๒
๘. ผู้ปฏิบัติการโรงงานและเครื่องจักรและผู้ปฏิบัติงานด้านการประกอบ	๑๐,๗๔๖	๕.๓๔
๙. อาชีพขั้นพื้นฐานต่าง ๆ ในด้านการขายและการให้บริการ	๓๑,๙๑๘	๑๕.๘๘
๑๐. คนงานซึ่งมิได้จำแนกไว้ในหมวดอื่น	-	-
รวม	๒๐๐,๘๙๒	๑๐๐.๐๐

ที่มา : รายงานสถานการณ์แรงงานจังหวัดกระบี่

แผนภูมิที่ ๔ จำนวนผู้มีงานทำจังหวัดกระบี่ จำแนกตามอาชีพ ปี ๒๕๕๙ (๕ อันดับแรก)



ที่มา : รายงานสถานการณ์แรงงานจังหวัดกระบี่



๓. ผลการสำรวจข้อมูลด้านอุปสงค์ (Demand) ของตลาดแรงงานในเชิงปริมาณและเชิงคุณภาพ

๓.๑ ผลการสำรวจข้อมูลอุปสงค์แรงงานในเชิงปริมาณ จากการสำรวจข้อมูลอุปสงค์และอุปทานเพื่อรองรับการจัดทำแผนพัฒนากำลังคนระดับจังหวัดประจำปี ปี ๒๕๖๐ ซึ่งดำเนินการสำรวจสถานประกอบการใน ๒๙ สาขาอุตสาหกรรม จำนวน ๔๓๖ แห่ง

๓.๓.๑ จำนวนผู้ทำงานทั้งหมด พบว่าจังหวัดกระบี่ มีผู้ทำงานจำนวน ๓๑,๑๑๔ คน โดยผู้ทำงานส่วนใหญ่เป็นกลุ่มแรงงานผู้เชี่ยวชาญ/ผู้บริหารมากที่สุด จำนวน ๑๓,๑๙๙ คน (ร้อยละ ๔๒.๔๒) รองลงมา ได้แก่ กลุ่มแรงงานฝีมือ จำนวน ๙,๖๓๗ คน (ร้อยละ ๓๐.๙๗) กลุ่มแรงงานกึ่งฝีมือ จำนวน ๕,๒๒๓ คน (ร้อยละ ๑๖.๗๘) และกลุ่มแรงงานไร้ฝีมือ จำนวน ๓,๐๕๕ คน (ร้อยละ ๙.๘๑) เมื่อพิจารณาเป็นรายกิจการ พบว่ากิจการที่มีผู้ทำงานมากที่สุด ๕ อันดับแรก ได้แก่ กิจการที่พักรวมและบริการด้านอาหาร จำนวน ๑๑,๔๑๔ คน (ร้อยละ ๓๖.๖๘) รองลงมาเป็นกิจการขายส่ง ขายปลีก ซ่อมยานยนต์และจักรยานยนต์ จำนวน ๗,๒๓๒ คน (ร้อยละ ๒๓.๒๔) กิจการด้านบริการอื่นๆ จำนวน ๒,๔๘๓ คน (ร้อยละ ๗.๙๘) การผลิตไม้และผลิตภัณฑ์จากไม้ จำนวน ๑,๔๗๔ คน (ร้อยละ ๔.๗๓) และ ประเภทเกษตรกรรมการเลี้ยงสัตว์บกและสัตว์น้ำ จำนวน ๑,๒๕๘ คน (ร้อยละ ๔.๐๔)

ตารางที่ ๕ จำนวนผู้ทำงานทั้งหมดจำแนกตามทักษะฝีมือ

อุตสาหกรรม	แรงงานไร้ ฝีมือ	แรงงาน กึ่งฝีมือ	แรงงาน ฝีมือ	ผู้เชี่ยวชาญ/ ผู้บริหาร	รวม ทั้งหมด
๑. เกษตรกรรม การเลี้ยงสัตว์บกและสัตว์น้ำ	๒๘๔	๑๕๒	๔๔๖	๓๗๖	๑,๒๕๘
๒. อาหารและอาหารสัตว์	๑๕๗	๒๒๘	๒๘๙	๔๕๔	๑,๑๒๘
๓. การทำเหมืองแร่และเหมืองหิน	๘	๙	๓๐	๑๔	๖๑
๔. การผลิตสิ่งทอ	-	-	๓	๑๕	๑๘
๕. การผลิตเสื้อผ้าเครื่องแต่งกาย	-	๘	๓๒	๖๔	๑๐๔
๖. การผลิตรองเท้าและเครื่องหนัง	-	-	-	-	-
๗. อัญมณีและเครื่องประดับ	-	-	-	๗	๗
๘. การผลิตไม้และผลิตภัณฑ์จากไม้ (ยกเว้นเฟอร์นิเจอร์)	๕๒๘	๑๔๘	๖๔๑	๑๕๗	๑,๔๗๔
๙. เฟอร์นิเจอร์	-	๔	๒๐	๖	๓๐
๑๐. การผลิตกระดาษและผลิตภัณฑ์กระดาษ	-	-	-	-	-
๑๑. ปิโตรเลียม	๙	-	-	-	๙
๑๒. ปิโตรเคมี	-	-	-	-	-
๑๓. การผลิตเคมีภัณฑ์และผลิตภัณฑ์เคมี	๑๑	๒๔	๓๙	๓๙	๑๑๓
๑๔. การผลิตยางพาราและผลิตภัณฑ์ยาง	๒๓๑	๒๙๙	๑๕๕	๕๒	๗๓๗
๑๕. ผลิตภัณฑ์พลาสติก	๕	-	๕	๔	๑๔



อุตสาหกรรม	แรงงานไร้ฝีมือ	แรงงานกึ่งฝีมือ	แรงงานฝีมือ	ผู้เชี่ยวชาญ/ผู้บริหาร	รวมทั้งหมด
๑๖. ผลิตภัณฑ์จากแร่โลหะ	๒๗	๓๐	๘๒	๗๘	๒๑๗
๑๗. การผลิตโลหะและผลิตภัณฑ์ประดิษฐ์	๖	๕๒	๑๐๖	๑๑๑	๒๗๕
๑๘. ไฟฟ้าและอิเล็กทรอนิกส์	-	-	๑๓	๒๑	๓๔
๑๙. ยานยนต์และชิ้นส่วน	-	-	๙	๖	๑๕
๒๐. อุตสาหกรรมการผลิตอื่นๆ	๘๓	๑๘๗	๖๘	๑๓๕	๔๗๓
๒๑. ก่อสร้าง	๔๖	๑๒๖	๒๘๕	๕๖๙	๑,๐๒๖
๒๒. ขายส่ง ขายปลีก ซ่อมยานยนต์ฯ	๕๒๘	๑,๓๙๘	๑,๘๒๙	๓,๔๗๗	๗,๓๒๓
๒๓. ตัวแทนธุรกิจท่องเที่ยว	๓๑	๖๑	๒๖๘	๘๕๕	๑,๒๑๕
๒๔. ที่พักแรมและบริการด้านอาหาร	๙๓๕	๑,๙๗๓	๔,๑๘๗	๔,๓๑๙	๑๑,๔๑๔
๒๕. การขนส่งและสถานที่เก็บสินค้า	๔๓	๕๘	๒๑๖	๓๔๘	๖๖๕
๒๖. การเงินและการประกันภัย	-	๗	๕๓	๑๙๗	๒๕๗
๒๗. อสังหาริมทรัพย์	-	-	-	๒๔๔	๒๔๔
๒๘. บริการด้านสุขภาพและสังคมสงเคราะห์	๑๒	๙๔	๒๗๗	๒๒๘	๖๑๑
๒๙. บริการอื่นๆ	๑๑๑	๓๖๕	๕๘๔	๑,๔๒๓	๒,๔๘๓
ผลรวมทั้งหมด	๓,๐๕๕	๕,๒๒๓	๙,๖๓๗	๑๓,๑๙๙	๓๑,๑๑๔

ที่มา : ระบบฐานข้อมูลแผนพัฒนากำลังคน (PMANP) กระทรวงแรงงาน

๓.๑.๒ การเข้า - ออกงานของแรงงาน พบว่า ในกิจการต่าง ๆ ของจังหวัดกระบี่ มีการรับแรงงานเข้าทำงานเพื่อทดแทนแรงงานเก่าที่ออกไป จำนวน ๘๕๔ คน คิดเป็นร้อยละ ๘๗.๑๔ ของผู้เข้าทำงานทั้งหมด และรับเข้าทำงานในตำแหน่งงานใหม่ จำนวน ๑๒๖ คน คิดเป็นร้อยละ ๑๒.๘๕ ส่วนกิจการที่มีการรับแรงงานเข้าทำงานมากที่สุด ได้แก่ กิจการที่พักรังแรมและบริการด้านอาหาร จำนวน ๓๙๒ คน คิดเป็นร้อยละ ๔๐.๐๐ รองลงมาเป็นกิจการค้าส่ง ค้าปลีก ซ่อมยานยนต์และจักรยานยนต์ จำนวน ๓๒๔ คน คิดเป็นร้อยละ ๓๓.๐๖ และกิจการตัวแทนธุรกิจท่องเที่ยว จำนวน ๖๓ คน คิดเป็นร้อยละ ๖.๔๒ สำหรับการออกจากงานของแรงงาน พบว่ามีแรงงานที่ออกจากงานส่วนใหญ่เป็นการลาออกของพนักงาน จำนวน ๓๙๔ คน คิดเป็นร้อยละ ๙๕.๘๖ โดยกิจการที่มีการออกจากงานมากที่สุด ได้แก่ ขายส่ง ขายปลีก ซ่อมยานยนต์และจักรยานยนต์ จำนวน ๘๐ คน คิดเป็นร้อยละ ๑๙.๔๖ และ รองลงมาเป็นกิจการประเภทการก่อสร้าง จำนวน ๖๓ คน คิดเป็นร้อยละ ๑๕.๓๒



ตารางที่ ๖ สรุปการเข้าทำงานของแรงงาน

ประเภทกิจการ	สาเหตุที่รับเข้าทำงาน			ร้อยละ		
	แทนคนเก่า	ตำแหน่งงานใหม่	รวม	แทนคนเก่า	ตำแหน่งงานใหม่	รวม
๑. เกษตรกรรม การเลี้ยงสัตว์บกฯ	๒		๒	๐.๒๐	๐.๐๐	๐.๒๐
๒. อาหารและอาหารสัตว์	๒๖		๒๖	๒.๖๕	๐.๐๐	๒.๖๕
๓. การทำเหมืองแร่และเหมืองหิน	๑		๑	๐.๑๐	๐.๐๐	๐.๑๐
๔. การผลิตสิ่งทอ	๑		๑	๐.๑๐	๐.๐๐	๐.๑๐
๕. การผลิตเสื้อผ้าเครื่องแต่งกาย				๐.๐๐	๐.๐๐	๐.๐๐
๖. การผลิตรองเท้าและเครื่องหนัง				๐.๐๐	๐.๐๐	๐.๐๐
๗. อัญมณีและเครื่องประดับ				๐.๐๐	๐.๐๐	๐.๐๐
๘. การผลิตไม้และผลิตภัณฑ์จากไม้ฯ	๒๘	๒	๓๐	๒.๘๖	๐.๒๐	๓.๐๖
๙. เฟอร์นิเจอร์				๐.๐๐	๐.๐๐	๐.๐๐
๑๐. การผลิตกระดาษและผลิตภัณฑ์ฯ				๐.๐๐	๐.๐๐	๐.๐๐
๑๑. ปิโตรเลียม				๐.๐๐	๐.๐๐	๐.๐๐
๑๒. ปิโตรเคมี				๐.๐๐	๐.๐๐	๐.๐๐
๑๓. การผลิตเคมีภัณฑ์และผลิตภัณฑ์เคมี	๔		๔	๐.๔๑	๐.๐๐	๐.๔๑
๑๔. การผลิตยางพาราและผลิตภัณฑ์ยาง				๐.๐๐	๐.๐๐	๐.๐๐
๑๕. ผลิตภัณฑ์พลาสติก	๓		๓	๐.๓๑	๐.๐๐	๐.๓๑
๑๖. ผลิตภัณฑ์จากแร่โลหะ	๗		๗	๐.๗๑	๐.๐๐	๐.๗๑
๑๗. การผลิตโลหะและผลิตภัณฑ์ประดิษฐ์	๙		๙	๐.๙๒	๐.๐๐	๐.๙๒
๑๘. ไฟฟ้าและอิเล็กทรอนิกส์				๐.๐๐	๐.๐๐	๐.๐๐
๑๙. ยานยนต์และชิ้นส่วน				๐.๐๐	๐.๐๐	๐.๐๐



ประเภทกิจการ	สาเหตุที่รับเข้าทำงาน			ร้อยละ		
	แทนคนเก่า	ตำแหน่งงานใหม่	รวม	แทนคนเก่า	ตำแหน่งงานใหม่	รวม
๒๐. อุตสาหกรรมการผลิตอื่นๆ	๗		๗	๐.๗๑	๐.๐๐	๐.๗๑
๒๑. ก่อสร้าง	๔๗	๖	๕๓	๔.๘๐	๐.๖๑	๕.๔๑
๒๒. ขยายส่ง ขยายปลีก ซ่อมยานยนต์ฯ	๒๒๗	๙๗	๓๒๔	๒๓.๑๖	๙.๙๐	๓๓.๐๖
๒๓. ตัวแทนธุรกิจท่องเที่ยว	๕๘	๕	๖๓	๕.๙๒	๐.๕๑	๖.๔๓
๒๔. ที่พักแรมและบริการด้านอาหาร	๓๘๕	๗	๓๙๒	๓๙.๒๙	๐.๗๑	๔๐.๐๐
๒๕. การขนส่งและสถานที่เก็บสินค้า				๐.๐๐	๐.๐๐	๐.๐๐
๒๖. การเงินและการประกันภัย	๑๐	๒	๑๒	๑.๐๒	๐.๒๐	๑.๒๒
๒๗. อสังหาริมทรัพย์				๐.๐๐	๐.๐๐	๐.๐๐
๒๘. บริการด้านสุขภาพและสังคมฯ	๑๑	๗	๑๘	๑.๑๒	๐.๗๑	๑.๘๔
๒๙. บริการอื่นๆ	๒๘		๒๘	๒.๘๖	๐.๐๐	๒.๘๖
รวม	๘๕๔	๑๒๖	๙๘๐	๘๗.๑๔	๑๒.๘๖	๑๐๐.๐๐

ที่มา : ระบบฐานข้อมูลแผนพัฒนากำลังคน (PMANP) กระทรวงแรงงาน



ตารางที่ ๗ สรุปการออกจากงานของแรงงาน

อุตสาหกรรม	สาเหตุที่ออกจากงาน									
	ลาออก	ร้อยละ	ลดงาน	ร้อยละ	ทำผิด	ร้อยละ	เหตุผลอื่นๆ	ร้อยละ	รวม	ร้อยละ
๑. เกษตรกรรม การเลี้ยงสัตว์ปีก	๑	๐.๒๔							๑	๐.๒๔
๒. อาหารและอาหารสัตว์	๓๖	๘.๗๖							๓๖	๘.๗๖
๓. การทำเหมืองแร่และเหมืองหิน	๓	๐.๗๓							๓	๐.๗๓
๔. การผลิตสิ่งทอ	๓	๐.๗๓							๓	๐.๗๓
๕. การผลิตเสื้อผ้าเครื่องแต่งกาย	๑	๐.๒๔							๑	๐.๒๔
๖. การผลิตรองเท้าและเครื่องหนัง		๐.๐๐								๐.๐๐
๗. อัญมณีและเครื่องประดับ		๐.๐๐								๐.๐๐
๘. การผลิตไม้และผลิตภัณฑ์จากไม้ (ยกเว้นเฟอร์นิเจอร์)	๓๗	๙.๐๐							๓๗	๙.๐๐
๙. เฟอร์นิเจอร์	๑	๐.๒๔							๑	๐.๒๔
๑๐. การผลิตกระดาษ		๐.๐๐								๐.๐๐
๑๑. ปิโตรเลียม		๐.๐๐								๐.๐๐
๑๒. ปิโตรเคมี		๐.๐๐								๐.๐๐
๑๓. การผลิตเคมีภัณฑ์และ ผลิตภัณฑ์เคมี	๘	๑.๙๕							๘	๑.๙๕
๑๔. การผลิตยางพารา		๐.๐๐								๐.๐๐
๑๕. ผลิตภัณฑ์พลาสติก	๔	๐.๙๗							๔	๐.๙๗
๑๖. ผลิตภัณฑ์จากแร่โลหะ	๑๑	๒.๖๘							๑๑	๒.๖๘
๑๗. การผลิตโลหะและผลิตภัณฑ์ ประดิษฐ์	๑๔	๓.๔๑							๑๔	๓.๔๑
๑๘. ไฟฟ้าและอิเล็กทรอนิกส์	๒	๐.๔๙							๒	๐.๔๙
๑๙. ยานยนต์และชิ้นส่วน		๐.๐๐								๐.๐๐
๒๐. อุตสาหกรรมการผลิตอื่นๆ	๘	๑.๙๕							๘	๑.๙๕
๒๑. ก่อสร้าง	๖๑	๑๔.๘๔					๒	๐.๔๙	๖๓	๑๕.๓๓
๒๒. ขายส่ง ขายปลีก ซ่อมยาน ยนต์และจักรยานยนต์	๗๔	๑๘.๐๐			๒	๐.๔๙	๔	๐.๙๗	๘๐	๑๙.๕๖
๒๓. ตัวแทนธุรกิจท่องเที่ยว	๓๖	๘.๗๖				๐.๐๐		๐.๐๐	๓๖	๘.๗๖
๒๔. ที่พักแรมและบริการด้าน อาหาร	๕๓	๑๒.๙๐			๙	๒.๑๙		๐.๐๐	๖๒	๑๕.๐๙
๒๕. การขนส่งและสถานที่เก็บ สินค้า	๙	๒.๑๙				๐.๐๐		๐.๐๐	๙	๒.๑๙



อุตสาหกรรม	สาเหตุที่ออกจากงาน									
	ลาออก	ร้อยละ	ลดงาน	ร้อยละ	ทำผิด	ร้อยละ	เหตุผลอื่น ๆ	ร้อยละ	รวม	ร้อยละ
๒๖. การเงินและการประกันภัย	๘	๑.๙๕				๐.๐๐		๐.๐๐	๘	๑.๙๕
๒๗. อสังหาริมทรัพย์		๐.๐๐				๐.๐๐		๐.๐๐		๐.๐๐
๒๘. บริการด้านสุขภาพและสังคม สงเคราะห์	๕	๑.๒๒				๐.๐๐		๐.๐๐	๕	๑.๒๒
๒๙. บริการอื่นๆ	๑๙	๔.๖๒				๐.๐๐		๐.๐๐	๑๙	๔.๖๒
รวม	๓๙๔	๙๕.๘๖			๑๑	๒.๖๘	๖	๑.๔๖	๔๑๑	๑๐๐.๐๐

ที่มา : ระบบฐานข้อมูลแผนพัฒนากำลังคน (PMANP) กระทรวงแรงงาน

๓.๑.๓ ความต้องการแรงงาน พบว่า ประเภทอุตสาหกรรมที่มีความต้องการแรงงานมากที่สุด ได้แก่ ขยายส่ง ขยายปลีก ซ่อมยานยนต์และจักรยายนต์ จำนวน ๑๐๙ คน คิดเป็นร้อยละ ๔๑.๔๔ รองลงมาเป็น ประเภทกิจการที่พักโรงแรมและบริการด้านอาหาร จำนวน ๗๘ คน คิดเป็นร้อยละ ๒๙.๖๕ โดยแรงงานที่ต้องการส่วนใหญ่ เป็นแรงงานกึ่งฝีมือ จำนวน ๑๔๗ คน คิดเป็นร้อยละ ๕๕.๘๙ สำหรับตำแหน่งงานที่นายจ้างมีความต้องการแรงงานมากที่สุด คือ หัวหน้าพนักงานเสิร์ฟ /บริกร จำนวน ๗๓ คน คิดเป็นร้อยละ ๒๗.๕๔ รองลงมาเป็นตำแหน่งพนักงานขับรถยนต์ จำนวน ๕๕ คน คิดเป็นร้อยละ ๒๐.๗๕

๓.๑.๔ การขาดแคลนแรงงาน พบว่า ประเภทอุตสาหกรรมที่ขาดแคลนแรงงานมากที่สุด คือ ขยายส่ง ขยายปลีก ซ่อมยานยนต์และจักรยายนต์ จำนวน ๙๐ คน คิดเป็นร้อยละ ๓๘.๒๙ รองลงมาเป็นประเภทกิจการที่พักโรงแรมและบริการด้านอาหาร จำนวน ๗๘ คน คิดเป็นร้อยละ ๓๓.๑๙ โดยแรงงานที่ขาดแคลนส่วนใหญ่ เป็นแรงงานกึ่งฝีมือ จำนวน ๑๒๘ คน คิดเป็นร้อยละ ๕๔.๔๖ สำหรับตำแหน่งงานที่นายจ้างมีความขาดแคลนแรงงานมากที่สุด คือ หัวหน้าพนักงานเสิร์ฟ /บริกร จำนวน ๗๓ คน คิดเป็นร้อยละ ๒๗.๕๔ รองลงมาเป็น ตำแหน่งพนักงานขับรถยนต์ จำนวน ๕๕ คน คิดเป็นร้อยละ ๒๐.๗๕

ตารางที่ ๘ จำนวนแรงงานที่ต้องการและขาดแคลนจำแนกตามทักษะ

อุตสาหกรรม	แรงงานไร้ฝีมือ		แรงงานกึ่งฝีมือ		แรงงานฝีมือ		ผู้เชี่ยวชาญ/ ผู้บริหาร		รวมทั้งหมด	
	ต้องการ	ขาดแคลน	ต้องการ	ขาดแคลน	ต้องการ	ขาดแคลน	ต้องการ	ขาดแคลน	ต้องการ	ขาดแคลน
๑. เกษตรกรรม การเลี้ยงสัตว์บกฯ										
๒. อาหารและอาหารสัตว์	๓	๓							๓	๓
๓. การทำเหมืองแร่และเหมืองหิน										
๔. การผลิตสิ่งทอ										
๕. การผลิตเสื้อผ้าเครื่องแต่งกาย			๒	๒	๒	๒			๔	๔
๖. การผลิตรองเท้าและเครื่องหนัง										
๗. อัญมณีและเครื่องประดับ										



อุตสาหกรรม	แรงงานไร้ฝีมือ		แรงงานกึ่งฝีมือ		แรงงานฝีมือ		ผู้เชี่ยวชาญ/ ผู้บริหาร		รวมทั้งหมด	
	ต้องการ	ขาดแคลน	ต้องการ	ขาดแคลน	ต้องการ	ขาดแคลน	ต้องการ	ขาดแคลน	ต้องการ	ขาดแคลน
๘. การผลิตไม้และผลิตภัณฑ์จากไม้ (ยกเว้นเฟอร์นิเจอร์)										
๙. เฟอร์นิเจอร์			๒	๒					๒	๒
๑๐. การผลิตกระดาษและผลิตภัณฑ์ กระดาษ										
๑๑. ปิโตรเลียม										
๑๒. ปิโตรเคมี										
๑๓. การผลิตเคมีภัณฑ์และผลิตภัณฑ์ เคมี	๑	๑							๑	๑
๑๔. การผลิตยางพาราและผลิตภัณฑ์ ยาง										
๑๕. ผลิตภัณฑ์พลาสติก										
๑๖. ผลิตภัณฑ์จากแร่โลหะ					๒	๒			๒	๒
๑๗. การผลิตโลหะและผลิตภัณฑ์ ประดิษฐ์										
๑๘. ไฟฟ้าและอิเล็กทรอนิกส์										
๑๙. ยานยนต์และชิ้นส่วน					๒	๒			๒	๒
๒๐. อุตสาหกรรมการผลิตอื่นๆ										
๒๑. ก่อสร้าง			๔	๔	๔	๔			๘	๘
๒๒. ขยายส่ง ขยายปลีก ซ่อมยานยนต์ และจักรยานยนต์			๙๐	๗๑	๑๙	๑๙			๑๐๙	๙๐
๒๓. ตัวแทนธุรกิจท่องเที่ยว	๒	๒							๒	๒
๒๔. ที่พักแรมและบริการด้านอาหาร			๔๔	๔๔	๓๔	๓๔			๗๘	๗๘
๒๕. การขนส่งและสถานที่เก็บสินค้า			๓	๓					๓	๓
๒๖. การเงินและการประกันภัย			๒	๒					๒	๒
๒๗. อสังหาริมทรัพย์										
๒๘. บริการด้านสุขภาพและสังคมฯ										
๒๙. บริการอื่นๆ	๑๓	๑๓			๓๔	๒๕			๔๗	๓๘
ผลรวมทั้งหมด	๑๙	๑๘	๑๔๗	๑๒๘	๙๗	๘๘	๐	๐	๒๖๓	๒๓๕

ที่มา : ระบบฐานข้อมูลแผนพัฒนากำลังคน (PMANP) กระทรวงแรงงาน



ตารางที่ ๙ ตำแหน่งของแรงงานที่ต้องการและขาดแคลนจำแนกตามทักษะ

ตำแหน่งงาน	แรงงานไร้ฝีมือ		แรงงานกึ่งฝีมือ		แรงงานฝีมือ		ผู้เชี่ยวชาญ/ ผู้บริหาร		รวมทั้งหมด	
	ต้องการ	ขาด แคลน	ต้องการ	ขาด แคลน	ต้องการ	ขาด แคลน	ต้องการ	ขาด แคลน	ต้องการ	ขาด แคลน
ผู้จัดการฝ่ายขาย ผู้จัดการ ฝ่ายส่งเสริมการขาย					๑๐	๑๐			๑๐	๑๐
วิศวกรโยธาอื่นๆ					๓	๓			๓	๓
ช่างเทคนิควิศวกรรมไฟฟ้า					๑๐	๑๐			๑๐	๑๐
ช่างเขียนแบบอื่น ๆ					๒	๒			๒	๒
เจ้าหน้าที่ เสมียนพนักงาน ทั่วไป พนักงานธุรการ			๒	๒					๒	๒
พนักงานต้อนรับ (โรงแรม)					๗	๗			๗	๗
แม่บ้านทั่วไป			๒	๒	๒๐	๑๐			๒๒	๑๒
พนักงานเสิร์ฟอาหารและ เครื่องดื่ม ; บริการ	๒	๒	๔๔	๔๔	๒๗	๒๗			๗๓	๗๓
ช่างตัดแต่งผม ช่างเสริม สวยและผู้ปฏิบัติงานที่ เกี่ยวข้องอื่น ๆ					๑๐	๑๐			๑๐	๑๐
พนักงานดูแลความ ปลอดภัย; พนักงานรักษา ความปลอดภัย (ยาม)	๑๓	๑๓							๑๓	๑๓
พนักงานขายในสถาน ประกอบการค้าปลีก					๒	๒			๒	๒
พนักงานขายสินค้า (ประจำ ร้าน) ; พนักงานขายของ หน้าร้าน					๕	๕			๕	๕
พนักงานขายและผู้นำเสนอ สินค้าอื่น ๆ			๒๙	๒๙					๒๙	๒๙
ช่างเชื่อมและช่างตัดโลหะ อื่น ๆ					๒	๒			๒	๒
พนักงานขับรถยนต์	๑	๑	๕๔	๓๕					๕๕	๓๖
พนักงานขับรถยนต์บรรทุก และรถตู้ขนาดใหญ่			๔	๔					๔	๔
พนักงานขับรถยก (fork lift)			๑๐	๑๐					๑๐	๑๐
พนักงานทำความสะอาด ภาชนะเครื่องครัว ; พนักงานล้างจาน	๓	๓							๓	๓
พนักงานจัดส่งสินค้าอื่นๆ			๓	๓					๓	๓
รวม	๑๙	๑๙	๑๔๘	๑๒๙	๙๘	๘๘			๒๖๕	๒๓๖

ที่มา : ระบบฐานข้อมูลแผนพัฒนากำลังคน (PMANP) กระทรวงแรงงาน



๓.๒ ผลการสำรวจข้อมูลอุปสงค์แรงงานในเชิงคุณภาพ

๑) ระดับความสามารถของแรงงาน

จากการสำรวจข้อมูลในเชิงคุณภาพเกี่ยวกับความสามารถด้านต่าง ๆ ของพนักงานในแต่ละประเภทกิจการ โดยเปรียบเทียบระดับความสามารถที่เป็นจริงในปัจจุบันกับระดับความสามารถที่ผู้ประกอบการคาดหวังไว้ พบว่าในแต่ละประเภทกิจการและแต่ละกลุ่มแรงงาน จะมีช่องว่างระหว่างความสามารถที่มีอยู่จริงกับระดับความสามารถที่ผู้ประกอบการคาดหวังไว้แตกต่างกัน ทั้งนี้ ในภาพรวมของทุกกิจการ พบว่าในแรงงานทุกกลุ่มฝีมือ ยังมีปัญหาระดับความสารถในด้านต่าง ๆ ที่เป็นอยู่จริงต่ำกว่าระดับความสามารถที่ผู้ประกอบการคาดหวัง

๓.๓ ความต้องการของผู้ประกอบการเกี่ยวกับความรู้และทักษะของแรงงาน

๓.๓.๑ ความต้องการด้านทักษะของผู้ทำงาน พบว่า ทักษะของแรงงานที่สถานประกอบการมีความคาดหวังมากที่สุด คือ ทักษะในการบริหารจัดการ รองลงมาเป็นทักษะในการสื่อสาร/ทักษะความสามารถเฉพาะในวิชาชีพ และทักษะด้านการใช้คณิตศาสตร์และการคำนวณ ตามลำดับ

ตารางที่ ๑๐ ระดับความสามารถด้านต่าง ๆ ของพนักงานที่เป็นอยู่จริงและที่ผู้ประกอบการคาดหวัง จำแนกตามทักษะฝีมือแรงงาน

ประเภททักษะ	แรงงานไร้ฝีมือ		แรงงานกึ่งฝีมือ		แรงงานฝีมือ		ผู้เชี่ยวชาญ/ ผู้บริหาร		เฉลี่ยทั้งหมด	
	ปัจจุบัน	คาดหวัง	ปัจจุบัน	คาดหวัง	ปัจจุบัน	คาดหวัง	ปัจจุบัน	คาดหวัง	ปัจจุบัน	คาดหวัง
๑. ทักษะการใช้ภาษาต่างประเทศ	๑.๑๔	๒.๘๖	๑.๔๙	๓.๓	๒.๐๒	๓.๘๒	๒.๘๒	๔.๕๖	๒.๒๖	๔.๐๒
๒. ทักษะการใช้คอมพิวเตอร์	๑.๒๗	๒.๙๑	๑.๙๒	๓.๕	๒.๖๙	๔.๒	๓.๔๘	๔.๘	๒.๘๔	๔.๒๘
๓. ทักษะด้านการใช้คณิตศาสตร์และการคำนวณ	๑.๔๔	๒.๙๗	๒.๐๙	๓.๕๘	๒.๘๕	๔.๓	๓.๗	๔.๘๙	๓.๐๓	๔.๓๗
๔. ทักษะในการสื่อสาร	๑.๕๖	๓	๒.๓๑	๓.๖๔	๓.๑	๔.๔๔	๓.๙๑	๕.๐๓	๓.๒๕	๔.๔๙
๕. ทักษะในการบริหารจัดการ	๑.๔๗	๓.๔๘	๒.๒๗	๓.๗	๓.๒๓	๔.๔๙	๔.๑๒	๔.๙๒	๓.๓๗	๔.๕
๖. ทักษะความสามารถเฉพาะในวิชาชีพ	๑.๖๒	๓.๐๓	๒.๖๙	๓.๗๕	๓.๔๑	๔.๕๓	๔.๒๙	๔.๙๓	๓.๕๘	๔.๔๙

ที่มา : ระบบฐานข้อมูลแผนพัฒนากำลังคน (PMANP) กระทรวงแรงงาน



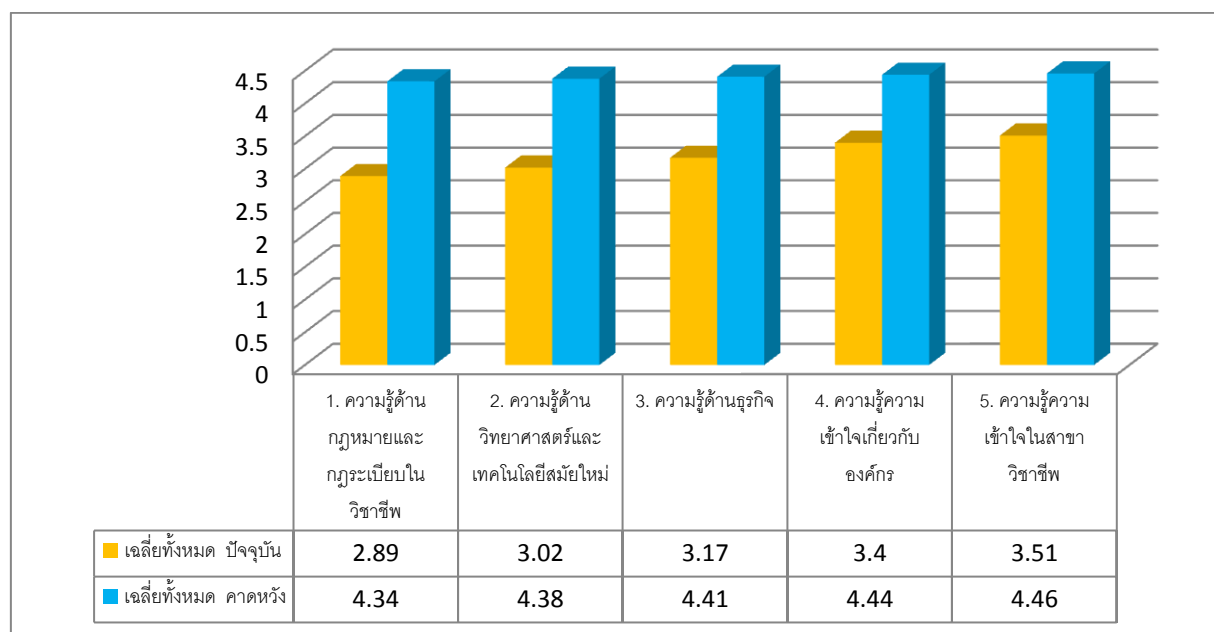
๓.๓.๒ ความต้องการด้านความรู้ของพนักงาน พบว่า ในแต่ละประเภทกิจการและแต่ละกลุ่มแรงงาน ในภาพรวมของทุกกิจการนั้น ในแรงงานทุกกลุ่มฝีมือ ยังมีปัญหาระดับความรู้ในด้านต่างๆที่ เป็นอยู่จริงต่ำกว่าระดับที่ผู้ประกอบการคาดหวัง ซึ่งความรู้ที่ผู้ประกอบการคาดหวังมากที่สุดคือ ความรู้ความเข้าใจในสาขาวิชาชีพและความรู้ความเข้าใจเกี่ยวกับองค์กร

ตารางที่ ๑๑ ความต้องการด้านความรู้ของพนักงาน

ประเภททักษะ	แรงงานไร้ฝีมือ		แรงงานกึ่งฝีมือ		แรงงานฝีมือ		ผู้เชี่ยวชาญ/ ผู้บริหาร		เฉลี่ยทั้งหมด	
	ปัจจุบัน	คาดหวัง	ปัจจุบัน	คาดหวัง	ปัจจุบัน	คาดหวัง	ปัจจุบัน	คาดหวัง	ปัจจุบัน	คาดหวัง
๑. ความรู้ด้านกฎหมายและกฎระเบียบในวิชาชีพ	๑.๑๘	๒.๘๘	๑.๗๓	๓.๕๓	๒.๖๔	๔.๒๖	๓.๗	๔.๘๙	๒.๘๙	๔.๓๔
๒. ความรู้ด้านวิทยาศาสตร์และเทคโนโลยีสมัยใหม่	๑.๒๒	๒.๘๙	๑.๙๓	๓.๖	๒.๘๒	๔.๓๒	๓.๗๘	๔.๙	๓.๐๒	๔.๓๘
๓. ความรู้ด้านธุรกิจ	๑.๒๘	๒.๙๒	๑.๙๓	๓.๖๒	๒.๙๖	๔.๓๙	๔	๔.๙๒	๓.๑๗	๔.๔๑
๔. ความรู้ความเข้าใจเกี่ยวกับองค์กร	๑.๓๘	๒.๙๕	๒.๒๑	๓.๖๗	๓.๒๓	๔.๔๖	๔.๒๑	๔.๙๒	๓.๔	๔.๔๔
๕. ความรู้ความเข้าใจในสาขาวิชาชีพ	๑.๔๕	๒.๙๘	๒.๓	๓.๗๑	๓.๔	๔.๔๙	๔.๓	๔.๙๓	๓.๕๑	๔.๔๖

ที่มา : ระบบฐานข้อมูลแผนพัฒนากำลังคน (PMANP) กระทรวงแรงงาน

แผนภูมิที่ ๔ แสดงค่าเฉลี่ยความต้องการด้านความรู้ของพนักงานในระดับปัจจุบันและระดับที่คาดหวัง



ที่มา : ระบบฐานข้อมูลแผนพัฒนากำลังคน (PMANP) กระทรวงแรงงาน



๓.๓.๓ ความต้องการด้านคุณลักษณะของผู้ทำงาน พบว่า คุณลักษณะของแรงงานที่สถานประกอบการมีความต้องการมากในทุกๆ ด้าน ไม่ว่าจะเป็น ความต้องการคนที่มีความรับผิดชอบต่อหน้าที่ มีความซื่อสัตย์ สุจริต มีความอดทน ความขยัน หมั่นเพียร การตรงต่อเวลา ความมีระเบียบวินัย ความไม่เรียนรู้ การมีจิตสาธารณะ

ตารางที่ ๑๒ ความต้องการด้านคุณลักษณะของผู้ทำงาน

ประเภททักษะ	แรงงานไร้ฝีมือ		แรงงานกึ่งฝีมือ		แรงงานฝีมือ		ผู้เชี่ยวชาญ/ ผู้บริหาร		เฉลี่ยทั้งหมด	
	ปัจจุบัน	คาดหวัง	ปัจจุบัน	คาดหวัง	ปัจจุบัน	คาดหวัง	ปัจจุบัน	คาดหวัง	ปัจจุบัน	คาดหวัง
๑. ความซื่อสัตย์ สุจริต	๓.๑๘	๔.๘๑	๓.๔๘	๔.๘๑	๔	๔.๙๔	๔.๕๗	๕	๔.๑๓	๔.๙๔
๒. ความอดทน	๓.๑๕	๔.๗๙	๓.๓๓	๔.๘๑	๓.๘๙	๔.๙๔	๔.๒๗	๕	๓.๙๓	๔.๙๓
๓. ความขยัน หมั่นเพียร	๓.๑๖	๔.๗๙	๓.๔๓	๔.๘๒	๓.๙๕	๔.๙๔	๔.๔๗	๕	๔.๐๖	๔.๙๔
๔. การตรงต่อเวลา	๓.๒๑	๔.๗๙	๓.๒๙	๔.๘๓	๓.๘๙	๔.๙๔	๔.๔๑	๕	๓.๙๙	๔.๙๔
๕. ความรับผิดชอบต่อหน้าที่	๓.๒๘	๔.๗๘	๓.๔๙	๔.๘๕	๔.๐๔	๔.๙๕	๔.๖	๕	๔.๑๖	๔.๙๔

ที่มา : ระบบฐานข้อมูลแผนพัฒนากำลังคน (PMANP) กระทรวงแรงงาน

๓.๓.๔ สาเหตุของการขาดแคลนแรงงานและแนวทางในการแก้ไขการขาดแคลนแรงงาน พบว่า ใน ๕ อันดับแรก เกิดจาก ๑. แรงงานเลิกงานหรือการมีทัศนคติในทางลบต่อการทำงานประเภทที่ใช้ทักษะต่ำ และ ๒. แรงงานที่มีอยู่มีความรู้ ทักษะและประสบการณ์ไม่ตรงกับความต้องการ และ ๓. แรงงานมุ่งศึกษาต่อในระดับอุดมศึกษามากขึ้น จนขาดแคลนแรงงาน ๔. ปัญหาการลดลงของประชากร ๕. แรงงานย้ายจากภาคอุตสาหกรรมสู่ภาคเกษตรมากขึ้น

ตารางที่ ๑๓ สาเหตุของการขาดแคลนแรงงานจากทุกประเภทกิจการ

อันดับสูงสุด	สาเหตุ
๑	แรงงานเลิกงานหรือการมีทัศนคติในทางลบต่อการทำงานประเภทที่ใช้ทักษะต่ำ
๒	แรงงานที่มีอยู่มีความรู้ ทักษะและประสบการณ์ไม่ตรงกับความต้องการ
๓	แรงงานมุ่งศึกษาต่อในระดับอุดมศึกษามากขึ้น จนขาดแคลน
๔	ปัญหาการลดลงของประชากร
๕	แรงงานย้ายจากภาคอุตสาหกรรมสู่ภาคเกษตรมากขึ้น
๖	แรงงานสนใจไปทำงานต่างประเทศมากขึ้น
๗	แรงงานผันตัวไปเป็นผู้ประกอบการ (SMEs) มากขึ้น



อันดับสูงสุด	สาเหตุ
๘	ปัญหาการเข้าและออก (Job turnover) ของแรงงานอยู่ในระดับสูง
๙	ผู้เชี่ยวชาญเฉพาะด้านที่พร้อมทำงานมีน้อยลงกว่าความต้องการ
๑๐	แรงงานสนใจไปทำงานต่างประเทศมากขึ้น
๑๑	แรงงานย้ายออกไปทำงานในภาคที่ไม่เป็นทางการมากขึ้น (Informal sector)

ที่มา : ระบบฐานข้อมูลแผนพัฒนากำลังคน (PMANP) กระทรวงแรงงาน

๔. ผลการสำรวจข้อมูลด้านอุปทาน (Supply) ของตลาดแรงงานในเชิงปริมาณและคุณภาพ

๔.๑ อุปทานแรงงานในเชิงปริมาณ

จำนวนผู้สำเร็จการศึกษาตั้งแต่ระดับมัธยมศึกษาตอนต้นในจังหวัดกระบี่ ประจำปีการศึกษา ๒๕๕๙ มีจำนวนทั้งสิ้น ๕,๙๒๑ คน แยกเป็นผู้สำเร็จการศึกษาระดับมัธยมศึกษาตอนต้นจำนวน ๓,๔๙๖ คน เป็นชาย ๑,๕๒๗ คน และหญิง ๑,๙๖๙ คน ระดับมัธยมศึกษาตอนปลาย จำนวน ๒,๔๒๕ คน แบ่งเป็นชาย ๘๗๕ คน และหญิง ๑,๕๕๐ คน ระดับอาชีวศึกษา พบว่า มีผู้สำเร็จการศึกษาในระดับ ปวช. จำนวน ๔๑๒ คน เป็นเพศชาย ๒๐๕ คน เพศหญิง ๒๐๗ คน ระดับ ปวส./อนุปริญญา มีผู้สำเร็จการศึกษาทั้งสิ้น ๒๐๑ คน เป็นเพศชาย ๑๐๒ คน และเพศหญิง ๙๙ คน ระดับปริญญาตรี จำนวน ๑๓๓ คน เป็นเพศชาย ๘๐ คน เพศหญิง ๕๓ คน เมื่อพิจารณาจำแนกตามรายสาขาวิชาที่สำเร็จการศึกษา พบว่า ในระดับ ปวช. และ ปวส. มีผู้สำเร็จการศึกษา ในสาขา สาขาพาณิชยกรรม / บริหารธุรกิจและเกษตรกรรม มากที่สุด รวมจำนวน ๒๕๖ คน หรือคิดเป็นร้อยละ ๔๑.๗๖ รองลงมาได้แก่ สาขาอุตสาหกรรม จำนวน ๒๑๖ หรือคิดเป็นร้อยละ ๓๕.๒๓ สำหรับระดับปริญญาตรี ผู้สำเร็จการศึกษาส่วนใหญ่ จบสาขาวิชาพลศึกษา การกีฬา จำนวน ๖๙ คน หรือคิดเป็นร้อยละ ๕๑.๘๗ รองลงมา เป็นสาขาวิชาอื่นๆ จำนวน ๖๔ คน หรือคิดเป็นร้อยละ ๔๘.๑๒

๔.๑.๒ อัตราการศึกษาต่อและการมีงานทำของผู้สำเร็จการศึกษาปีการศึกษา ๒๕๕๙

อัตราการศึกษาต่อ เมื่อจำแนกตามระดับการศึกษา พบว่า ในระดับมัธยมศึกษาตอนต้น เพศหญิง และเพศชายจะมีอัตราการศึกษาต่อที่ใกล้เคียงกัน โดยเพศชายมีอัตราการศึกษาต่ออยู่ที่ร้อยละ ๙๖.๑๐ ส่วนเพศหญิงอยู่ที่ ร้อยละ ๙๘.๘๙ สำหรับอัตราการศึกษาต่อของผู้ที่มีการศึกษาระดับ ปวช. พบว่าเพศชาย มีอัตราการศึกษาต่ออยู่ที่ร้อยละ ๖๒.๕๒ สำหรับเพศหญิง อยู่ที่ร้อยละ ๔๐.๓๒ และเมื่อพิจารณาอัตราการเรียนรู้ต่อของระดับอุดมศึกษา มีอัตราการเรียนรู้ที่น้อยมาก อาจเนื่องมาจากผู้จบการศึกษาในระดับดังกล่าว สามารถที่จะเข้าสู่ตลาดแรงงานได้ จึงพบว่าผู้สำเร็จการศึกษาในระดับ ปวส./อนุปริญญา มีอัตราการศึกษาต่อของเพศหญิง เพียงร้อยละ ๑๙.๓๓ สำหรับเพศชายพบว่า มีอัตราการศึกษาต่อ ร้อยละ ๔๑.๓๓



ตารางที่ ๑๔ จำนวนการศึกษาต่อและอัตราการศึกษต่อของผู้สำเร็จการศึกษา ในจังหวัดกระบี่ ปีการศึกษา ๒๕๕๙

ระดับการศึกษา	จำนวนผู้สำเร็จการศึกษา	จำนวนการศึกษาต่อ (คน)			อัตราการศึกษต่อ (ร้อยละ)		
		ชาย	หญิง	รวม	ชาย	หญิง	โดยเฉลี่ย
ม.๓	๓,๔๙๖	๑,๔๖๘	๑,๙๔๘	๓,๔๑๖	๙๖.๑๐	๙๘.๘๙	๙๗.๗๑
ม.๖	๒,๔๒๕	-	-	-	-	-	-
ปวช.	๔๑๒	๑๒๙	๘๔	๑๓๒	๖๒.๕๒	๔๐.๓๒	๓๒.๐๓
ปวส./อนุปริญญา	๒๐๑	๔๓	๒๐	๖๓	๔๑.๓๓	๑๙.๓๓	๓๑.๓๔
ปริญญาตรี	๑๓๓	๘๐	๕๓	๑๓๓	๑๐๐	๑๐๐	๑๐๐
ปริญญาโท	-	-	-	-	-	-	-

ที่มา : ระบบฐานข้อมูลแผนพัฒนากำลังคน (PMANP) กระทรวงแรงงาน

อัตราการมีงานทำ เมื่อจำแนกตามระดับการศึกษา พบว่า ในระดับมัธยมศึกษาตอนต้น นักเรียนชายและหญิงจบแล้วมีอัตราการมีงานทำใกล้เคียงกัน คือร้อยละ ๓.๕๕ และ ๑.๐๑ ระดับอาชีวศึกษา นักเรียนหญิงที่เรียนจบ ปวช. จะมีอัตราการมีงานทำสูงกว่านักเรียนชาย กล่าวคือเพศหญิงมีอัตราการมีงานทำอยู่ที่ร้อยละ ๕๔.๒๖ ในขณะที่เพศชาย ร้อยละ ๓๔.๐๗ สำหรับผู้จบการศึกษาระดับ ปวส./อนุปริญญา พบว่าอัตราการมีงานทำของเพศชายอยู่ที่ร้อยละ ๕๓.๓๓ เพศหญิงอยู่ที่ร้อยละ ๗๓.๓๓

ตารางที่ ๑๕ จำนวนการมีงานทำและอัตราการมีงานทำของผู้สำเร็จการศึกษาในจังหวัดกระบี่ ปีการศึกษา ๒๕๕๙

ระดับการศึกษา	จำนวนผู้สำเร็จการศึกษา	จำนวนการทำงาน (คน)			อัตราการทำงาน (ร้อยละ)		
		ชาย	หญิง	รวม	ชาย	หญิง	โดยเฉลี่ย
ม.๓	๓,๔๙๖	๕๕	๒๐	๗๕	๓.๕๕	๑.๐๑	๒.๑๔
ม.๖	๒,๔๒๕	-	-	-	-	-	-
ปวช.	๔๑๒	๗๐	๑๑๓	๑๘๓	๓๔.๐๗	๕๔.๒๖	๔๔.๔๑
ปวส./อนุปริญญา	๒๐๑	๕๕	๗๓	๑๒๘	๕๓.๓๓	๗๓.๓๓	๖๓.๖๘
ปริญญาตรี	๑๓๓	-	-	-	-	-	-
ปริญญาโท	-	-	-	-	-	-	-

ที่มา : ระบบฐานข้อมูลแผนพัฒนากำลังคน (PMANP) กระทรวงแรงงาน



๕. การคาดประมาณแนวโน้มความต้องการกำลังคนของจังหวัดกระบี่

การคาดประมาณความต้องการกำลังคนโดยรวมของจังหวัดกระบี่ ช่วงปี ๒๕๖๑-๒๕๖๕ ความต้องการกำลังแรงงานโดยรวมมีอัตราการลดลงเฉลี่ย ร้อยละ ๐.๐๑ ต่อปี โดยสาขาที่มีความต้องการกำลังคนที่สุดคือ สาขาการเกษตร การเลี้ยงสัตว์บกและสัตว์น้ำ จำนวน ๙๘,๔๗๑ คน คิดเป็นร้อยละ ๔๘.๕๗ รองลงมาได้แก่การ ขยายส่งการขยายปลีกการซ่อมแซมยานยนต์ จำนวน ๓๐,๔๕๗ คน คิดเป็นร้อยละ ๑๕.๐๕ และสาขาที่พัก โรงแรมและบริการด้านอาหาร จำนวน ๒๔,๒๒๓ คน คิดเป็นร้อยละ

ตารางที่ ๑๖ ประเมินการจ้างงานจำแนกตามสาขาการผลิตจังหวัดกระบี่

หน่วย : คน

สาขาการผลิต	ปี ๒๕๖๐ (ปีฐาน)	ปี ๒๕๖๑	ปี ๒๕๖๒	ปี ๒๕๖๓	ปี ๒๕๖๔	ปี ๒๕๖๕
๑.การเกษตร การเลี้ยงสัตว์บกและสัตว์น้ำ	๑๐๓,๒๕๔	๑๐๒,๒๙๘	๑๐๑,๓๔๑	๑๐๐,๓๘๔	๙๙,๔๒๘	๙๘,๔๗๑
๒.อาหารและอาหารสัตว์	๕,๗๙๙	๕,๗๔๖	๕,๖๙๒	๕,๖๓๘	๕,๕๘๕	๕,๕๓๑
๓.การทำเหมืองแร่และเหมืองหิน	๔๓๐	๔๒๖	๔๒๒	๔๑๘	๔๑๔	๔๑๐
๔.การผลิตสิ่งทอ	๒๖๕	๒๖๓	๒๖๐	๒๕๘	๒๕๕	๒๕๓
๕.การผลิตเสื้อผ้าเครื่องแต่งกาย	๖๙๕	๖๘๙	๖๘๒	๖๗๖	๖๖๙	๖๖๓
๖.การผลิตรองเท้าและเครื่องหนัง	๔๘	๔๘	๔๗	๔๗	๔๖	๔๖
๗.อัญมณีและเครื่องประดับ	๓๘	๓๗	๓๗	๓๗	๓๖	๓๖
๘.การผลิตไม้และผลิตภัณฑ์	๙๑๒	๙๐๔	๘๙๕	๘๘๗	๘๗๘	๘๗๐
๙.เฟอร์นิเจอร์	๒๙๐	๒๘๗	๒๘๔	๒๘๒	๒๗๙	๒๗๖
๑๐.การผลิตกระดาษและผลิตภัณฑ์กระดาษ	-	-	-	-	-	-
๑๑.ปิโตรเลียม	๓๘	๓๘	๓๘	๓๗	๓๗	๓๗
๑๒.ปิโตรเคมี	-	-	-	-	-	-
๑๓.การผลิตเคมีภัณฑ์และผลิตภัณฑ์เคมี	๑๐	๑๐	๑๐	๙	๙	๙
๑๔.การผลิตยางพาราและผลิตภัณฑ์ยาง	๑,๐๙๖	๑,๐๘๖	๑,๐๗๕	๑,๐๖๕	๑,๐๕๕	๑,๐๔๕
๑๕.ผลิตภัณฑ์พลาสติก	๑๙	๑๙	๑๙	๑๘	๑๘	๑๘
๑๖.ผลิตภัณฑ์จากแร่โลหะ	๓๘๑	๓๗๘	๓๗๔	๓๗๑	๓๖๗	๓๖๔
๑๗.การผลิตโลหะและผลิตภัณฑ์โลหะ	๘๕๖	๘๔๘	๘๔๐	๘๓๒	๘๒๔	๘๑๖
๑๘.ไฟฟ้าและอิเล็กทรอนิกส์	-	-	-	-	-	-
๑๙.ยานยนต์และชิ้นส่วน	๒๔	๒๓	๒๓	๒๓	๒๓	๒๒
๒๐.อุตสาหกรรมการผลิตอื่นๆ	๒,๓๙๓	๒,๓๗๐	๒,๓๔๘	๒,๓๒๖	๒,๓๐๔	๒,๒๘๒
๒๑.ก่อสร้าง	๙,๕๘๓	๙,๕๙๕	๙,๕๐๖	๙,๓๑๗	๙,๒๒๘	๙,๑๔๐
๒๒.การขยายส่งการขยายปลีกการซ่อมแซมยานยนต์	๓๑,๙๓๗	๓๑,๖๔๑	๓๑,๓๔๕	๓๑,๐๔๙	๓๐,๗๕๓	๓๐,๔๕๗
๒๓.ตัวแทนธุรกิจท่องเที่ยว	๑,๙๑๙	๑,๙๐๑	๑,๘๘๓	๑,๘๖๕	๑,๘๔๗	๑,๘๓๐
๒๔.ที่พักโรงแรมและบริการด้านอาหาร	๒๕,๔๐๐	๒๕,๑๖๕	๒๔,๙๒๙	๒๔,๖๙๔	๒๔,๔๕๙	๒๔,๒๒๓
๒๕.การขนส่งและสถานที่เก็บสินค้า	๔,๑๘๔	๔,๑๔๕	๔,๑๐๖	๔,๐๖๗	๔,๐๒๙	๓,๙๙๐
๒๖.การเงินและการประกันภัย	๑,๑๙๓	๑,๑๘๒	๑,๑๗๑	๑,๑๖๐	๑,๑๔๙	๑,๑๓๘
๒๗.อสังหาริมทรัพย์	๒๔๐	๒๓๘	๒๓๖	๒๓๔	๒๓๑	๒๒๙
๒๘.บริการด้านสุขภาพและงานสังคมสงเคราะห์	๓,๖๐๐	๓,๕๖๖	๓,๕๓๓	๓,๕๐๐	๓,๔๖๖	๓,๔๓๓
๒๙.การบริการอื่นๆ*	๑๗,๙๗๗	๑๗,๘๑๑	๑๗,๖๔๔	๑๗,๔๗๘	๑๗,๓๑๑	๑๗,๑๔๕
จำนวนการแรงงานรวมทั้งจังหวัด	๒๑๒,๕๘๐	๒๑๐,๖๑๑	๒๐๘,๖๔๑	๒๐๖,๖๗๒	๒๐๔,๗๐๓	๒๐๒,๗๓๓

ที่มา : ระบบฐานข้อมูลแผนพัฒนาากำลังคน (PMANP) กระทรวงแรงงาน



เมื่อจำแนกการคาดประมาณความต้องการกำลังคนโดยรวมตามระดับการศึกษา จังหวัดกระบี่ ปี ๒๕๖๑-๒๕๖๕ พบว่า ในทุกปีที่คาดประมาณการมีความต้องการกำลังคนในระดับประถมศึกษามากที่สุด คิดเป็นสัดส่วนต่อจำนวนความต้องการกำลังคนโดยรวมทั้งหมดประมาณร้อยละ ๒๔.๕๐ รองลงมาได้แก่ ระดับต่ำกว่าประถมศึกษา คิดเป็นสัดส่วนต่อจำนวนความต้องการกำลังคนโดยรวมทั้งหมดเท่ากับร้อยละ ๑๘.๘๗ และ ๑๗.๓ ตามลำดับ แต่เมื่อพิจารณาจากอัตราการขยายตัวของความต้องการกำลังคนโดยรวม พบว่า ระดับการศึกษาที่มีอัตราการขยายตัวของความต้องการกำลังคนเพิ่มขึ้นมากที่สุด ได้แก่ ระดับปริญญาตรี คิดเป็นอัตราเพิ่มขึ้นเฉลี่ยร้อยละ ๑.๐๑ ต่อปี รองลงมา ได้แก่ ระดับไม่มีการศึกษาต่ำกว่าประถมศึกษา ระดับประถมศึกษา ระดับมัธยมศึกษาตอนต้น ระดับอนุปริญญาและดับสูงกว่าปริญญาตรี ซึ่งมีอัตราเพิ่มขึ้นเฉลี่ยร้อยละ ๐.๓๘ เท่ากัน ตามตารางที่ ๑๗

ตารางที่ ๑๗ การคาดประมาณความต้องการกำลังคนโดยรวมจำแนกตามระดับการศึกษา

ระดับชั้น	๒๕๖๐ (ปีฐาน)	ปี ๒๕๖๑	ปี ๒๕๖๒	ปี ๒๕๖๓	ปี ๒๕๖๔	ปี ๒๕๖๕
ไม่มีการศึกษา	๓,๔๐๓	๓,๓๗๑	๓,๓๔๐	๓,๓๐๘	๓,๒๗๗	๓,๒๔๕
ต่ำกว่าประถมศึกษา	๔๘,๖๙๙	๔๘,๒๔๘	๔๗,๗๙๗	๔๗,๓๔๖	๔๖,๘๙๕	๔๖,๔๔๓
ประถมศึกษา	๖๑,๘๙๙	๖๑,๓๒๖	๖๐,๗๕๒	๖๐,๑๗๙	๕๙,๖๐๕	๕๙,๐๓๒
มัธยมต้น	๓๓,๗๗๕	๓๓,๔๖๒	๓๓,๑๔๙	๓๒,๘๓๖	๓๒,๕๒๓	๓๒,๒๑๐
มัธยมปลาย	๓๑,๔๔๒	๓๑,๑๕๑	๓๐,๘๖๐	๓๐,๕๖๘	๓๐,๒๗๗	๒๙,๙๘๖
สูงกว่า ม.ปลาย/ อนุปริญญา	๑๐,๑๒๗	๑๐,๐๓๓	๙,๙๓๙	๙,๘๔๖	๙,๗๕๒	๙,๖๕๘
ปริญญาตรี	๑๙,๕๙๓	๑๙,๔๑๑	๑๙,๒๓๐	๑๙,๐๔๘	๑๘,๘๖๗	๑๘,๖๘๕
สูงกว่าปริญญาตรี	๒,๓๖๖	๒,๓๔๔	๒,๓๒๒	๒,๓๐๐	๒,๒๗๘	๒,๒๕๖
การศึกษาอื่นๆ	๑,๒๗๖	๑,๒๖๔	๑,๒๕๒	๑,๒๔๑	๑,๒๒๙	๑,๒๑๗
รวม	๒๑๒,๕๘๐	๒๑๐,๖๑๑	๒๐๘,๖๔๑	๒๐๖,๖๗๒	๒๐๔,๗๐๓	๒๐๒,๗๓๓

ที่มา : ระบบฐานข้อมูลแผนพัฒนากำลังคน (PMANP) กระทรวงแรงงาน

การคาดประมาณความต้องการกำลังคนโดยรวมจำแนกตามอาชีพ พบว่า มีความต้องการแรงงานในอาชีพผู้ปฏิบัติงานที่มีฝีมือในด้านการเกษตรและการประมงมากที่สุด คิดเป็นสัดส่วนต่อจำนวนการจ้างงานโดยรวมเฉลี่ยเท่ากับร้อยละ ๔๕.๗๗ รองลงมาได้แก่อาชีพพนักงานบริการและพนักงานในร้านค้าและตลาดคิดเป็นสัดส่วนต่อจำนวนความต้องการกำลังคนโดยรวมเฉลี่ยเท่ากับร้อยละ ๒๑.๕๓ และอาชีพขั้นพื้นฐานต่างๆ ในด้านการขายและการให้บริการ และอาชีพอื่นๆ คิดเป็นสัดส่วนต่อจำนวนการจ้างงานโดยรวมเฉลี่ยเท่ากับร้อยละ ๑๑.๘๖ และอาชีพที่มีสัดส่วนความต้องการกำลังคนน้อยที่สุด ได้แก่ ผู้บัญญัติกฎหมาย ข้าราชการระดับอาวุโสฯ คิดเป็นสัดส่วนเฉลี่ยร้อยละ ๑.๒๗ ต่อจำนวนความต้องการกำลังคน



๖. การคาดประมาณการอุปทานแรงงาน

๖.๑ การคาดประมาณการผู้สำเร็จการศึกษา

จากการคาดประมาณการของผู้สำเร็จการศึกษาหรือการผลิตกำลังคนในปี ๒๕๖๑ - ๒๕๖๕ ในอีก ๕ ปีข้างหน้า มีจำนวนผู้สำเร็จการศึกษาทั้งหมดไม่ต่ำกว่า ๖,๐๐๐ คน และมีแนวโน้มลดลงทุกปี จากปี ๒๕๖๑ และเมื่อจำแนกตามระดับการศึกษา พบว่าในแต่ละระดับการศึกษานั้นมีจำนวนผู้สำเร็จการศึกษาลดลงทุกปี หรือเพิ่มขึ้น กล่าวคือในระดับชั้นมัธยมศึกษาตอนต้น, ระดับชั้นมัธยมศึกษาตอนปลาย, และระดับ ปวช. มีจำนวนผู้สำเร็จการศึกษาเพิ่มขึ้น แต่ในระดับ ปวส. และปริญญาตรีนั้น จะเห็นได้ว่าในปีแต่ละปีจะมีจำนวนผู้สำเร็จการศึกษาคงที่ และเพิ่มขึ้น

ตารางที่ ๑๘ ประมาณการผู้สำเร็จการศึกษาของจังหวัดกระบี่ จำแนกตามระดับการศึกษา

หน่วย : คน

อาชีพ	๒๕๖๐ (ปีฐาน)	ปี ๒๕๖๑	ปี ๒๕๖๒	ปี ๒๕๖๓	ปี ๒๕๖๔	ปี ๒๕๖๕
๑.ผู้บัญญัติกฎหมาย ข้าราชการระดับอาวุโสฯ	๒,๗๐๙	๒,๖๘๓	๒,๖๕๘	๒,๖๓๓	๒,๖๐๓	๒,๕๘๓
๒.ผู้ประกอบการวิชาชีพด้านต่างๆ	๗,๒๑๒	๗,๑๔๕	๗,๐๗๘	๗,๐๑๑	๖,๙๔๕	๖,๘๗๘
๓.ผู้ประกอบการวิชาชีพด้านเทคนิคสาขาต่างๆและอาชีพที่เกี่ยวข้อง	๔,๗๔๒	๔,๖๙๘	๔,๖๕๔	๔,๖๑๐	๔,๕๖๖	๔,๕๒๒
๔.เสมียน	๔,๙๕๙	๔,๙๑๓	๔,๘๖๔	๔,๘๒๑	๔,๗๗๕	๔,๗๒๙
๕.พนักงานบริการและพนักงานในร้านค้าและตลาด	๔๕,๗๘๓	๔๕,๓๕๙	๔๔,๙๓๕	๔๔,๕๑๐	๔๔,๐๘๖	๔๓,๖๖๒
๖.ผู้ปฏิบัติงานที่มีฝีมือในด้านเกษตรและการประมง	๙๗,๓๐๖	๙๖,๔๐๔	๙๕,๕๐๓	๙๔,๖๐๑	๙๓,๗๐๐	๙๒,๗๙๘
๗.ผู้ปฏิบัติงานด้านความสามารถทางฝีมือฯ	๑๖,๘๒๓	๑๖,๖๖๗	๑๖,๕๑๒	๑๖,๓๕๖	๑๖,๒๐๐	๑๖,๐๔๔
๘.ผู้ปฏิบัติการโรงงานและเครื่องจักร และผู้ปฏิบัติงานฯ	๗,๘๓๒	๗,๗๖๐	๗,๖๘๗	๗,๖๑๕	๗,๕๔๒	๗,๔๗๐
๙.อาชีพขั้นพื้นฐานต่างๆ ในด้านการขายและการให้บริการ และอาชีพอื่นๆ	๒๕,๒๑๕	๒๔,๙๘๑	๒๔,๗๔๗	๒๔,๕๑๔	๒๔,๒๘๐	๒๔,๐๔๗
รวม	๒๑๒,๕๘๐	๒๑๐,๖๑๑	๒๐๘,๖๔๑	๒๐๖,๖๗๒	๒๐๔,๗๐๓	๒๐๒,๗๓๓



ตารางที่ ๑๙ ประมาณการผู้สำเร็จการศึกษาจำแนกตามระดับการศึกษา

ระดับชั้น	ปี ๒๕๖๑	ปี ๒๕๖๒	ปี ๒๕๖๓	ปี ๒๕๖๔	ปี ๒๕๖๕
ม.๓	๓,๕๑๐	๓,๕๒๑	๓,๕๓๑	๓,๕๔๑	๓,๕๔๙
ม.๖	๒,๔๖๔	๒,๔๗๒	๒,๔๘๐	๒,๔๘๖	๒,๔๒๙
ปวช.	๔๑๐	๔๑๑	๔๑๔	๔๑๔	๔๑๖
ปวส.	๑๘๗	๑๘๗	๑๘๘	๑๘๘	๑๙๐
ปริญญาตรี	๑๔๘	๑๔๘	๑๕๒	๑๕๒	๑๕๒
รวม	๖,๗๑๙	๖,๗๓๙	๖,๗๖๕	๖,๗๘๒	๖,๗๓๒

ที่มา : ระบบฐานข้อมูลแผนพัฒนากำลังคน (PMANP) กระทรวงแรงงาน

๖.๒ การคาดการณ์การจําแนกผู้สำเร็จการศึกษาและพร้อมที่จะเข้าสู่ตลาดแรงงานและอุปทานแรงงานของจังหวัด

จากการคาดการณ์การผู้สำเร็จการศึกษา ในปี ๒๕๖๑-๒๕๖๕ นั้น ถึงแม้ว่าในแต่ละปีมีผู้สำเร็จการศึกษาไม่ต่ำกว่าปีละ ๖,๐๐๐ คน แต่จำนวนผู้สำเร็จการศึกษาและพร้อมที่จะเข้าสู่ตลาดแรงงานทั้งหมดกลับไม่เกิน ๗๐๐ คนเท่านั้น ถึงแม้ในอีก ๕ ปีข้างหน้า แนวโน้มของผู้สำเร็จการศึกษาที่พร้อมจะเข้าสู่ตลาดแรงงานจะเพิ่มทุกปีแต่เพิ่มขึ้นเพียงเล็กน้อย ยกตัวอย่าง จากจำนวน ๖๘๒ คน ในปี ๒๕๖๑ เพิ่มขึ้นในปี ๒๕๖๒ เป็น ๖๘๔ คน เป็นต้น

ตารางที่ ๒๐ ประมาณการผู้สำเร็จการศึกษาและพร้อมเข้าสู่ตลาดแรงงานจังหวัดกระบี่ จำแนกตามระดับ

การศึกษา

หน่วย : คน

ระดับชั้น	ปี ๒๕๖๑	ปี ๒๕๖๒	ปี ๒๕๖๓	ปี ๒๕๖๔	ปี ๒๕๖๕
ม.๓	๓๙๗	๓๙๙	๔๐๐	๔๐๑	๔๐๒
ม.๖	-	-	-	-	-
ปวช.	๕๙	๕๙	๕๙	๕๙	๕๙
ปวส.	๑๑๓	๑๑๓	๑๑๓	๑๑๓	๑๑๓
ปริญญาตรี	๑๑๓	๑๑๓	๑๑๓	๑๑๓	๑๑๓
รวม	๖๘๒	๖๘๔	๖๘๕	๖๘๖	๖๘๗

ที่มา : ระบบฐานข้อมูลแผนพัฒนากำลังคน (PMANP) กระทรวงแรงงาน

