

## สถานการณ์ตลาดแรงงานจังหวัดลำปาง

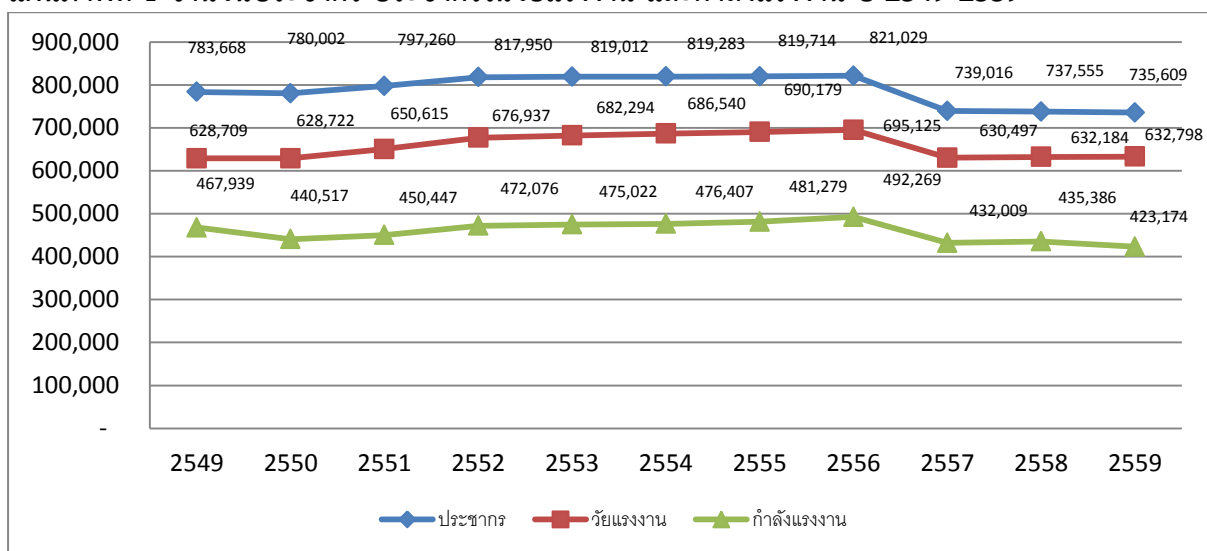
เศรษฐกิจภายในจังหวัดลำปาง ขับเคลื่อนด้วยการผลิตสำคัญ 3 ด้าน ได้แก่การผลิตภาคเกษตรกรรม ภาคอุตสาหกรรมและภาคบริการ ส่วนใหญ่การจ้างงานจะเน้นในภาคอุตสาหกรรมและภาคบริการ โดยเฉพาะอุตสาหกรรมที่เป็นหลักของจังหวัดลำปาง อาทิอุตสาหกรรมเหมืองแร่ เหมืองหิน อุตสาหกรรมเซรามิก ที่สร้างชื่อเสียง สร้างมูลค่าทางเศรษฐกิจให้จังหวัดลำปาง ส่งผลให้การจ้างงานแรงงานมีปริมาณมากในอุตสาหกรรมดังกล่าว นอกจากนี้ การผลิตในภาคบริการในจังหวัดลำปางรับการส่งเสริมตามนโยบายภาครัฐ ที่จัดให้จังหวัดลำปาง เป็นเมืองต้องห้ามพลาต ทำให้เกิดการจ้างงานในภาคบริการเพิ่มมากขึ้นด้วย

แรงงานเป็นปัจจัยสำคัญอันหนึ่งของการผลิตที่มีความสัมพันธ์โดยตรงกับการขยายตัวทางเศรษฐกิจ แต่ในช่วงที่ผ่านมาปัญหาการขาดแคลนแรงงานทั้งด้านปริมาณและคุณภาพยังคงเป็นปัญหาที่เกิดขึ้นทุกปี ในจังหวัดลำปาง แม้ว่าจะมีอุตสาหกรรมบางประเภทที่รับแรงงานต่างด้าวเข้ามาทำงานเพื่อทดแทนแรงงานที่ขาดแคลน แต่ยังมีปริมาณน้อยเมื่อเทียบกับจำนวนแรงงานต่างด้าวในพื้นที่จังหวัดใกล้เคียง นอกจากนี้การเข้าสู่สังคมผู้สูงอายุเป็นปัจจัยสำคัญอันหนึ่งที่ทำให้ในอนาคต จังหวัดลำปางต้องมีการใช้แรงงานผู้สูงอายุเพิ่มมากขึ้น หากการพัฒนาจังหวัดลำปางต้องดำเนินการให้สอดคล้องกับทิศทางของการพัฒนาประเทศตามยุทธศาสตร์ชาติ 20 ปี และการดำเนินนโยบายประเทศไทย 4.0 ดังนั้น การวางแผนกำลังคนเพื่อสามารถตอบสนองต่อความต้องการของผู้ประกอบการได้นั้น จำเป็นต้องเร่งดำเนินการพัฒนาศักยภาพกำลังแรงงาน เพื่อรักษาสสมดุลระหว่างอุปสงค์และอุปทานแรงงานของจังหวัด ซึ่งจะช่วยแก้ไขปัญหาการขาดแคลนแรงงาน รวมถึงการช่วยให้ผลิตภาพแรงงานเพิ่มสูงขึ้น

### 1. โครงสร้างประชากร ประชากรวัยแรงงาน และกำลังแรงงาน

จากการดำเนินการวิเคราะห์หาค่าเฉลี่ยผลการสำรวจข้อมูลภาวะการทำงานของประชากรของสำนักงานสถิติแห่งชาติไตรมาส 1- 4 ของปี 2559 พบว่า จังหวัดลำปางมีจำนวนประชากรรวมทั้งสิ้น 0.74 ล้านคน โดยเป็นประชากรวัยแรงงานจำนวน 0.63 ล้านคน ในจำนวนนี้เป็นกำลังแรงงานรวมจำนวน 0.42 ล้านคน (คิดเป็นร้อยละ 66.40) โดยเป็นผู้มีงานทำจำนวน 0.41 (คิดเป็นร้อยละ 98.86 ของผู้อยู่ในกำลังแรงงานทั้งหมด) ซึ่งเมื่อพิจารณาแนวโน้มจำนวนประชากรตั้งแต่ปี 2549-2559 พบว่าในช่วงปี 2556-2557 จำนวนประชากร ประชากรวัยทำงานและ กำลังแรงงาน มีแนวโน้มลดลงอย่างต่อเนื่องเช่นเดียวกัน (แผนภาพที่ 1)

แผนภาพที่ 1 จำนวนประชากร ประชากรในวัยแรงงาน และกำลังแรงงาน ปี 2549-2559



หมายเหตุ: ข้อมูลปี 2559 เป็นข้อมูลประมาณการจากศูนย์ข้อมูลสถิติจังหวัดลำปาง Q1-4/59

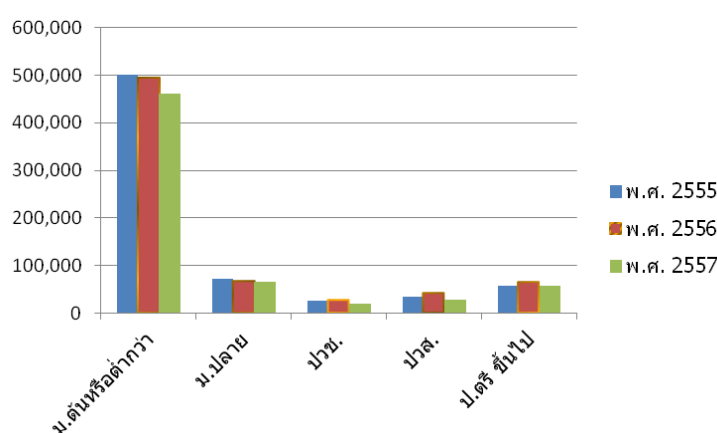
## 2. โครงสร้างการจ้างงาน

### 2.1 จำนวนผู้มีงานทำ จำแนกตามระดับการศึกษา

ในช่วงปี 2555-2556 ภาวะการจ้างงานมีแนวโน้มลดลงในระดับการศึกษา ม.ต้นหรือต่ำกว่า และ ม.ปลาย โดยระดับการศึกษา ม.ต้น หรือต่ำกว่ามีแนวโน้มลดลงมากที่สุด เหลือเพียง 0.49 ล้านคน คิดเป็นลดลงร้อยละ 1.30 เมื่อเทียบกับปี 2555 ส่วนระดับ ปวช. ปวส. และป.ตรี ขึ้นไป มีแนวโน้มสูงขึ้น โดยระดับ ป.ตรี ขึ้นไป มีแนวโน้มสูงขึ้นมากที่สุด เป็น 0.06 ล้านคน คิดเป็นเพิ่มขึ้นร้อยละ 13.94 เมื่อเทียบกับปี 2555

ในช่วงปี 2556-2557 ภาวะการมีแนวโน้มลดลงในทุกกระดับ โดยระดับการศึกษา ปวส. มีการจ้างงานลดลงมากที่สุด เหลือเพียง 0.02 ล้านคน ลดลงร้อยละ 12.16 รองลงมาคือ ม.ต้นหรือต่ำกว่า เหลือเพียง 0.46 ล้านคน ลดลงร้อยละ 6.89 เมื่อเทียบกับปี 2556 ดังแสดงในตารางที่ 1

แผนภาพที่ 2 จำนวนกำลังแรงงาน จำแนกตามระดับการศึกษา เฉลี่ย 4 ไตรมาส ปี 2555-2557



หมายเหตุ: ข้อมูลการสำรวจภาวะการทำงานของประชากร ศูนย์ข้อมูลสถิติจังหวัดลำปาง

ตารางที่ 1 จำนวนกำลังแรงงาน จำแนกตามระดับการศึกษา เฉลี่ย 4 ไตรมาส ปี 2550-2557

(หน่วย: คน)

ระดับการศึกษา	ม.ต้นหรือต่ำกว่า	ม.ปลาย	ปวช.	ปวส.	ป.ตรี ขึ้นไป
พ.ศ. 2550	505,016	59,509	27,670	35,368	60,526
พ.ศ. 2551	486,198	63,865	31,648	43,558	59,273
พ.ศ. 2552	513,561	56,791	25,192	32,198	49,194
พ.ศ. 2553	491,841	53,212	25,085	33,256	47,223
พ.ศ. 2554	483,385	56,306	25,411	24,170	39,048
พ.ศ. 2555	501,459	71,012	25,474	35,175	57,083
พ.ศ. 2556	494,963	66,049	27,706	41,457	65,040
พ.ศ. 2557	460,836	64,951	19,878	27,702	57,130

หมายเหตุ: ข้อมูลการสำรวจภาวะการทำงานของประชากร ศูนย์ข้อมูลสถิติจังหวัดลำปาง

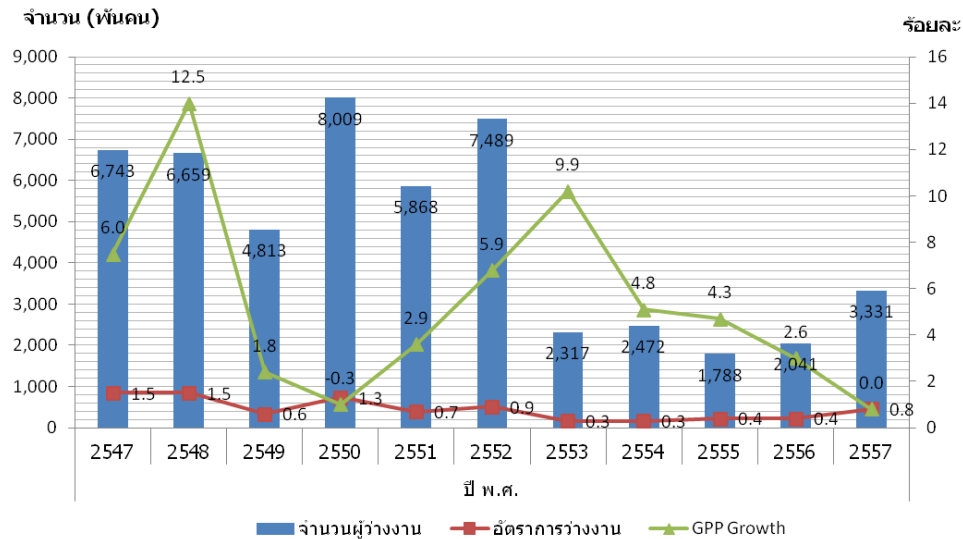
### 2.2 โครงสร้างการว่างงาน

ในช่วงปี 2547-2557 จำนวนผู้ว่างงานมีแนวโน้มปรับตัวลดลง โดยในปี 2547 มีจำนวนผู้ว่างงานสูงถึง 6.74 พันคน คิดเป็นอัตราการว่างงานร้อยละ 1.5 ต่อมาในปี 2548-2550 เกิดวิกฤติเศรษฐกิจในประเทศ (วิกฤติต้มยำกุ้ง) ส่งผลให้ GPP จังหวัดลำปาง ปรับตัวลดลงอย่างหนัก ส่งผลให้อัตราการว่างงานที่เคยลดลงแต่ระดับ ร้อยละ 0.6 ในปี 2549 เพิ่มขึ้นร้อยละ 1.3 ในปี 2550 และหลังจากปี 2550 เศรษฐกิจของจังหวัดเริ่มฟื้นตัว เห็นได้จาก ช่วงปี 2550-2553 GPP มีแนวโน้มสูงขึ้นอย่างเห็นได้ชัด จากติดลบร้อยละ 0.3 ในปี 2550 เป็นร้อยละ 9.9 ในปี 2553 ส่งผลให้อัตราการว่างงานมีแนวโน้มลดลง ในช่วงปี 2550-ปัจจุบัน

จากร้อยละ 1.3 เหลือเพียง ร้อยละ 0.8 ในปี 2557 ซึ่งในช่วงเวลาดังกล่าวอัตราการว่างงานเคยลดลงต่ำสุดเหลือเพียงร้อยละ 0.3 ในช่วงปี 2553-2554

ในปี 2555 จำนวนผู้ว่างงานต่ำที่สุดเหลือเพียง 1.78 พันคน คิดเป็นลดลงถึงร้อยละ 23.32 จากช่วงที่เคยสูงที่สุดในปี 2550 จำนวน 8.01 พันคน (แผนภาพที่ 3)

**แผนภาพที่ 3 จำนวนผู้ว่างงาน อัตราการว่างงาน และอัตราการเติบโตทางเศรษฐกิจ (GPP Growth) ปี 2547-2557**



หมายเหตุ: ข้อมูลการสำรวจภาวะการทำงานของประชากร เฉลี่ย 4 ไตรมาส ศูนย์ข้อมูลสถิติจังหวัดลำปาง, และข้อมูล GPP Growth สำนักงานคลังจังหวัดลำปาง

## 2.3 สถานการณ์การจ้างงาน

### 1) จำแนกตามอุตสาหกรรม

ในปี 2559 มีแรงงานอยู่ในภาคเกษตรกรรมจำนวน 1.75 แสนคน คิดเป็นร้อยละ 41.30 ของผู้มีงานทำทั้งหมด ส่วนผู้ทำงานนอกภาคการเกษตรกรรม 2.49 แสนคน คิดเป็นร้อยละ 58.67 ของผู้มีงานทำทั้งหมด โดยกลุ่มผู้ทำงานนอกภาคการเกษตรจะทำงานในอุตสาหกรรมขายปลีกขายส่ง การซ่อมยานยนต์ และจักรยานยนต์ สูงสุดมี 0.57 แสนคน คิดเป็นร้อยละ 23.26 รองลงมาคือ อุตสาหกรรมการผลิต 0.57 แสนคน คิดเป็นร้อยละ 23.18 และอุตสาหกรรมก่อสร้าง 0.36 แสนคน คิดเป็นร้อยละ 14.53 ของผู้ทำงานนอกภาคการเกษตร (ตารางที่ 2)

ตารางที่ 2 จำนวนผู้มีงานทำของประเทศไทย และสัดส่วนร้อยละจำแนกตามอุตสาหกรรมในปี 2557

อุตสาหกรรม	ปี 2557	
	จำนวน(คน)	ร้อยละ
ยอดรวม	424,493	100.0
1.เกษตรกรรม ล่าสัตว์ ป่าไม้	175,437	41.3
2. การทำเหมืองแร่ เหมืองหิน	1,531	0.4
3. การผลิต	57,733	13.6
4. การไฟฟ้า ก๊าซและไอน้ำ	5,730	1.3
5.การจัดหาน้ำ บำบัดน้ำเสีย	1,000	0.2
6. การก่อสร้าง	36,186	8.5
7. การขายส่งการขายปลีก การซ่อมยานยนต์ และจักรยานยนต์	57,918	13.6
8. การขนส่งและสถานที่เก็บสินค้า	4,794	1.1
9. กิจกรรมโรงแรมและบริการด้านอาหาร	20,210	4.8
10.ข้อมูลข่าวสารและการสื่อสาร	1,140	0.3
11. กิจกรรมทางการเงินและการประกันภัย	3,591	0.8
12. กิจกรรมอสังหาริมทรัพย์	500	0.1
13. กิจกรรมทางวิชาชีพ วิทยาศาสตร์ และเทคนิค	761	0.2
14. กิจกรรมการบริหารและการบริการสนับสนุน	5,679	1.3
15. การบริหารราชการ การป้องกันประเทศ และการประกันสังคมภาคบังคับ	19,302	4.5
16. การศึกษา	14,558	3.4
17. กิจกรรมด้านสุขภาพและงานสังคมสงเคราะห์	5,958	1.4
18. ศิลปะ ความบันเทิง และนันทนาการ	4,872	1.1
19. กิจกรรมบริการด้านอื่น ๆ	5,879	1.4
20. ลูกจ้างในครัวเรือนส่วนบุคคล กิจกรรมผลิตสินค้าและบริการ	1,717	0.4
21. กิจกรรมขององค์การระหว่างประเทศและภาคีสมาชิก	0	0.0
22. ไม่ทราบ	0	0.0

หมายเหตุ: ข้อมูลการสำรวจภาวะการทำงานของประชากร (เฉลี่ย 4 ไตรมาส) ศูนย์ข้อมูลสถิติจังหวัดลำปาง

## 2) จำแนกตามอาชีพ

ตารางที่ 3 แสดงให้เห็นว่าเมื่อจำแนกแรงงานออกตามระดับอาชีพ พบว่า ผู้ปฏิบัติงานที่มีฝีมือ ในด้านการเกษตรและการประมง มีจำนวนมากที่สุดประมาณ 1.65 แสนคน (ร้อยละ 39.09) รองลงมา คือ พนักงานบริการและพนักงานในร้านค้า และตลาด 0.66 แสนคน (ร้อยละ 15.63) และ อาชีพพื้นฐาน ต่าง ๆ ในด้านการขายและการบริการ 0.44 แสนคน (ร้อยละ 14.53) ตามลำดับ โดยผู้ปฏิบัติงานเกี่ยวกับการ บัญญัติกฎหมาย ข้าราชการระดับอาวุโส และผู้จัดการ มีจำนวนน้อยที่สุดเพียง 0.07 แสนคน (ร้อยละ 1.82)

### ตารางที่ 3 จำนวนผู้มีงานทำของประเทศไทย และสัดส่วนร้อยละ จำแนกตามอาชีพในปี 2557

อาชีพ	ปี 2557	
	จำนวน(คน)	ร้อยละ
ยอดรวม	424,493	100
1. ผู้บัญญัติกฎหมาย ข้าราชการระดับอาวุโส และผู้จัดการ	7,717	1.82
2. ผู้ประกอบวิชาชีพด้านต่างๆ	18,392	4.33
3. ผู้ประกอบวิชาชีพด้านเทคนิคสาขาต่างๆ และอาชีพที่เกี่ยวข้อง	9,673	2.38
4. เสมียน	16,942	3.99
5. พนักงานบริการและพนักงานในร้านค้า และตลาด	66,349	15.63
6. ผู้ปฏิบัติงานที่มีฝีมือในด้านการเกษตร และการประมง	165,953	39.09
7. ผู้ปฏิบัติงานด้านความสามารถทางฝีมือ และธุรกิจอื่นที่เกี่ยวข้อง	73,886	17.41
8. ผู้ปฏิบัติการโรงงานและเครื่องจักร และผู้ปฏิบัติงานด้านการประกอบ	20,879	4.92
9. อาชีพขั้นพื้นฐานต่างๆ ในด้านการขาย และการให้บริการ	44,704	10.53
10. คนงานซึ่งมิได้จำแนกไว้ในหมวดอื่น	-	-

หมายเหตุ: ข้อมูลการสำรวจภาวะการทำงานของประชากร (เฉลี่ย 4 ไตรมาส) ศูนย์ข้อมูลสถิติจังหวัดลำปาง

### 3) จำแนกตามการศึกษา

ตารางที่ 4 แสดงให้เห็นว่าในปี 2557 แรงงานในจังหวัดลำปางส่วนใหญ่มีการศึกษาระดับประถมศึกษาหรือต่ำกว่า (ร้อยละ 56.30) และระดับมหาวิทยาลัย (ร้อยละ 16.65) ขณะที่ระดับอาชีวศึกษามีเพียง ร้อยละ 3.03

### ตารางที่ 4 จำนวนผู้มีงานทำของจังหวัดลำปางและสัดส่วนร้อยละ จำแนกตามระดับการศึกษาในปี 2544 2554 และ 2557

ยอดรวม	ปี 2544		ปี 2554		ปี 2557	
	จำนวน	ร้อยละ	จำนวน	ร้อยละ	จำนวน	ร้อยละ
	417,583	100	471,621	100	424,493	100
1. ไม่มีการศึกษา	30,744	7.36	14,785	3.13	16,027	3.78
2. ต่ำกว่าประถมศึกษา	189,737	45.44	160,391	34.01	147,438	34.73
3. ประถมศึกษา	74,850	17.92	84,213	17.86	75,521	17.79
4. มัธยมศึกษาตอนต้น	49,623	11.88	67,628	14.34	62,669	14.76
5. มัธยมศึกษาตอนปลาย	34,450	8.25	62,159	13.18	52,146	12.28
5.1 สายสามัญ	22,476	5.38	44,091	9.35	39,076	9.21
5.2 สายอาชีวศึกษา	11,335	2.71	17,614	3.73	12,880	3.03
5.3 สายวิชาการศึกษา	639	0.15	454	0.10	190	0.04
6. มหาวิทยาลัย	38,140	9.13	82,446	17.48	70,692	16.65
6.1 สายวิชาการ	17,173	4.11	43,638	9.25	37,794	8.90
6.2 สายวิชาชีพ	11,177	2.68	29,434	6.24	25,360	5.97
6.3 สายวิชาการศึกษา	9,791	2.34	9,374	1.99	7,538	1.78
7. อื่นๆ	39	0.01	0	0.00	-	-
8. ไม่ทราบ	-	-	0	0.00	-	-

หมายเหตุ: ข้อมูลการสำรวจภาวะการทำงานของประชากร (เฉลี่ย 4 ไตรมาส) ศูนย์ข้อมูลสถิติจังหวัดลำปาง

### 3. สถานการณ์ด้านอุปสงค์ (Demand) ของตลาดแรงงานในเชิงปริมาณและเชิงคุณภาพ

#### 3.1 ผลการสำรวจข้อมูลอุปสงค์แรงงานในเชิงปริมาณ

##### 1) จำนวนผู้ทำงานทั้งหมด

จากการสำรวจข้อมูลอุปสงค์และอุปทานเพื่อรองรับการจัดทำแผนพัฒนากำลังคนระดับจังหวัด ปี 2560 ซึ่งดำเนินการสำรวจสถานประกอบการใน 29 สาขาอุตสาหกรรม จังหวัดลำปาง จำนวน 549 แห่ง (สถานประกอบการที่มีรายชื่ออยู่ในระบบประกันสังคมทั่วประเทศ ยกเว้นสถานศึกษา หน่วยงานภาครัฐและรัฐวิสาหกิจ) พบว่า ในปี 2560 มีผู้ทำงานรวมทั้งสิ้น 0.14 แสนคน เป็นชาย 0.22 แสนคน (ร้อยละ 66.90) เป็นหญิง 0.07 แสนคน (ร้อยละ 44.16) ทั้งนี้ ผู้ทำงานส่วนใหญ่เป็นกลุ่มแรงงานฝีมือมากที่สุด จำนวน 0.09 แสนคน (ร้อยละ 42.51) รองลงมาได้แก่กลุ่มแรงงานไร้ฝีมือ จำนวน 0.08 แสนคน (ร้อยละ 37.35) และกลุ่มแรงงานกึ่งฝีมือ จำนวน 0.08 แสนคน (ร้อยละ 18.27) ตามลำดับ (ตารางที่ 5)

ตารางที่ 5 จำนวนผู้มีงานทำทั้งหมดจำแนกตามเพศ ปี พ.ศ.2560

(หน่วย:คน)

ระดับฝีมือแรงงาน	ชาย		หญิง		รวม	
	จำนวน	ร้อยละ	จำนวน	ร้อยละ	จำนวน	ร้อยละ
แรงงานไร้ฝีมือ	6,295	42.52	1,972	26.93	8,267	37.36
แรงงานกึ่งฝีมือ	2,525	17.05	1,519	20.74	4,044	18.27
แรงงานฝีมือ	5,726	38.67	3,683	50.29	9,409	42.52
ผู้เชี่ยวชาญ/ผู้บริหาร	261	1.76	149	2.04	410	1.85
รวม	14,807	100.00	7,323	100.00	22,130	100.00

ที่มา: ระบบฐานข้อมูลแผนพัฒนากำลังคน (PMANP) กระทรวงแรงงาน

เมื่อพิจารณาเป็นรายกิจการ พบว่า กิจการที่มีผู้ทำงานมากที่สุดได้แก่ กิจการขายส่ง ขายปลีก ซ่อมยานยนต์และจักรยานยนต์ โดยมีผู้ทำงานอยู่ถึง 0.08 แสนคน (ร้อยละ 20.38 ของจำนวนผู้มีงานทำทั้งหมด) รองลงมาได้แก่กิจการผลิตภัณฑ์จากแร่โลหะ 0.06 แสนคน (ร้อยละ 15.18) และก่อสร้าง 0.05 แสนคน (ร้อยละ 11.95) (ตารางที่ 6)

ตารางที่ 6 จำนวนผู้ทำงานทั้งหมดจำแนกประเภทกิจการ ปี พ.ศ. 2558

(หน่วย: คน)

ประเภทกิจการ	แรงงาน	แรงงาน	แรงงาน	ผู้เชี่ยวชาญ/ ผู้บริหาร	รวม
	ไร้ฝีมือ	กึ่งฝีมือ	ฝีมือ		
1.เกษตรกรรม การเลี้ยงสัตว์บกและสัตว์น้ำ	192	63	78		333
2.อาหารและอาหารสัตว์	831	378	747	18	1,974
3.การทำเหมืองแร่และเหมืองหิน	975	546	916	85	2,522
4.การผลิตสิ่งทอ	6	40	42		88

ประเภทกิจการ	แรงงาน ไร้ฝีมือ	แรงงาน กึ่งฝีมือ	แรงงาน ฝีมือ	ผู้เชี่ยวชาญ/ ผู้บริหาร	รวม
5.การผลิตเสื้อผ้าเครื่องแต่งกาย	26		133		159
6.การผลิตรองเท้าและเครื่องหนัง			7		7
7.อัญมณีและเครื่องประดับ	1	128	4		133
8.การผลิตไม้และผลิตภัณฑ์จากไม้(ยกเว้นเฟอร์นิเจอร์)	67	248	509	2	826
9.เฟอร์นิเจอร์	383	30	429	31	873
10.การผลิตกระดาษและผลิตภัณฑ์กระดาษ	9		60		69
11.ปิโตรเลียม					
12.ปิโตรเคมี	22				22
13.การผลิตเคมีภัณฑ์และผลิตภัณฑ์เคมี	2	41	128		171
14.การผลิตยางพาราและผลิตภัณฑ์ยาง	5		2		7
15.ผลิตภัณฑ์พลาสติก	1,892	16	4		1,912
16.ผลิตภัณฑ์จากแร่โลหะ	327	1,847	3,859	222	6,255
17.การผลิตโลหะและผลิตภัณฑ์ประดิษฐ์	12	56	35	12	115
18.ไฟฟ้าและอิเล็กทรอนิกส์			4		4
19.ยานยนต์และชิ้นส่วน		1	11		12
20.อุตสาหกรรมการผลิตอื่นๆ	1,938	47		8	1,993
21.ก่อสร้าง	669	244	1,383	25	2,321
22.ขายส่ง ขายปลีก ซ่อมยานยนต์และจักรยานยนต์	210	105	490		805
23.ตัวแทนธุรกิจท่องเที่ยว			15		15
24.ที่พักแรมและบริการด้านอาหาร	426	42	258		726
25.การขนส่งและสถานที่เก็บสินค้า	267	212	295	7	781
26.การเงินและการประกันภัย					
27.อสังหาริมทรัพย์	7				7
28.บริการด้านสุขภาพและสังคมสงเคราะห์					
29.บริการอื่น ๆ					
ผลรวมทั้งหมด	8,267	4,044	9,409	410	22,130

ที่มา: ระบบฐานข้อมูลแผนพัฒนากำลังคน (PMANP) กระทรวงแรงงาน

เมื่อจำแนกจำนวนผู้มีงานทำทั้งหมดตามระดับการศึกษาที่จบ พบว่า ในปี 2560 มีผู้ทำงานที่จบการศึกษาระดับต่ำกว่า ม.3 มากที่สุด จำนวน 0.10 แสนคน (ร้อยละ 23.89) รองลงมาได้แก่ระดับ ม.3 จำนวน 0.067 แสนคน (ร้อยละ 30.51) และ ม.6 จำนวน 0.024 แสนคน (ร้อยละ 11.24) ตามลำดับ ทั้งนี้ กลุ่มผู้มีงานทำที่จบการศึกษาระดับต่ำกว่า ม.3 จะเป็นแรงงานไร้ฝีมือ แต่ผู้ทำงานที่จบการศึกษาระดับ ปวช. และ ปวส. จะเป็นแรงงานฝีมือ (ตารางที่ 7)

## ตารางที่ 7 จำนวนผู้ทำงานทั้งหมดในปี 2560 จำแนกตามระดับการศึกษา

(หน่วย: คน)

ระดับการศึกษา	แรงงาน ไร้ฝีมือ	แรงงานกึ่ง ฝีมือ	แรงงาน ฝีมือ	ผู้เชี่ยวชาญ/ ผู้บริหาร	รวม
01.ต่ำกว่า ม.3	5,289	1,751	3,427	20	10,487
02.ม.3	1,936	1,558	3,233	26	6,753
03.ม.6	855	581	1,006	45	2,487
04.ปวช.	144	140	1,743	319	2,346
05.ปวส.	43				43
06.ป.ตรี		14			14
07.ป.โท					
รวม	8,267	4,044	9,409	410	22,130

ที่มา: ระบบฐานข้อมูลแผนพัฒนากำลังคน (PMANP) กระทรวงแรงงาน

### 2) การออกจากงาน

ผลการสำรวจการเข้าออกงานของแรงงานในกิจการต่างๆ ในปี 2560 จังหวัดลำปาง พบว่า มีการรับแรงงานใหม่ทั้งสิ้น 1,132 คน โดยการรับเข้าทำงานเพื่อทดแทนแรงงานเก่าที่ออกไป 625 คน (ร้อยละ 55.21) และรับเข้าทำงานในตำแหน่งงานใหม่ที่ขยายเพิ่ม 507 คน (ร้อยละ 44.79) เมื่อพิจารณารายกิจการพบว่า กิจการที่มีการรับแรงงานเข้าทำงานมากที่สุด ได้แก่ กิจการผลิตภัณฑ์จากแร่โลหะ โดยรับแรงงานเข้าทำงาน จำนวน 317 ราย รองลงมาได้แก่ ก่อสร้าง จำนวน 300 ราย และ อาหารและอาหารสัตว์ จำนวน 236 ราย ตามลำดับ (ตารางที่ 8)

## ตารางที่ 8 จำนวนพนักงานที่รับเข้าทำงานใหม่ในปี 2560 จำแนกตามสาเหตุของการรับเข้าทำงานและประเภทกิจการ

(หน่วย: คน)

ประเภทกิจการ	สาเหตุที่รับเข้าทำงาน			ร้อยละ		
	แทนคนเก่า	แทนคนใหม่	รวม	แทนคนเก่า	แทนคนใหม่	รวม
1. เกษตรกรรม การเลี้ยงสัตว์บกและสัตว์น้ำ	31		31	100.00		100.00
2. อาหารและอาหารสัตว์	171	65	236	72.46	27.54	100.00
3. การทำเหมืองแร่และเหมืองหิน	81	23	104	77.88	22.12	100.00
4. การผลิตสิ่งทอ	3	3	6	50.00	50.00	100.00
5. การผลิตเสื้อผ้าเครื่องแต่งกาย	4	6	10	40.00	60.00	100.00
6. การผลิตรองเท้าและเครื่องหนัง						
7. อัญมณีและเครื่องประดับ						
8. การผลิตไม้และผลิตภัณฑ์จากไม้ (ยกเว้นเฟอร์นิเจอร์)	13	3	16	81.25	18.75	100.00
9. เฟอร์นิเจอร์	7	20	27	25.93	74.07	100.00
10. การผลิตกระดาษและผลิตภัณฑ์กระดาษ	2	1	3	66.67	33.33	100.00



ประเภทกิจการ	สาเหตุที่รับเข้าทำงาน			ร้อยละ		
	แทนคนเก่า	แทนคนใหม่	รวม	แทนคนเก่า	แทนคนใหม่	รวม
12. ปีโตรเคมี						
13. การผลิตเคมีภัณฑ์และผลิตภัณฑ์เคมี						
14. การผลิตยางพาราและผลิตภัณฑ์ยาง						
15. ผลิตภัณฑ์พลาสติก						
16. ผลิตภัณฑ์จากแร่โลหะ	111	206	317	35.02	64.98	100.00
17. การผลิตโลหะและผลิตภัณฑ์ประติษฐ์	4	5	9	44.44	55.56	100.00
18. ไฟฟ้าและอิเล็กทรอนิกส์						
19. ยานยนต์และชิ้นส่วน	3	2	5	60.00	40.00	100.00
20. อุตสาหกรรมการผลิตอื่นๆ		5	5	0.00	100.00	100.00
21. ก่อสร้าง	156	144	300	52.00	48.00	100.00
22. ขายส่ง ขายปลีก ซ่อมยานยนต์และจักรยานยนต์						
23. ตัวแทนธุรกิจท่องเที่ยว						
24. ที่พักแรมและบริการด้านอาหาร						
25. การขนส่งและสถานที่เก็บสินค้า	39	24	63	61.90	38.10	100.00
26. การเงินและการประกันภัย						
27. อสังหาริมทรัพย์						
28. บริการด้านสุขภาพและสังคมสงเคราะห์						
29. บริการอื่นๆ						
รวม	625	507	1,132	55.21	44.79	100.00

ที่มา: ระบบฐานข้อมูลแผนพัฒนากำลังคน (PMANP) กระทรวงแรงงาน

การสำรวจการออกจากงานของแรงงานในปี 2560 จังหวัดลำปาง พบว่ามีแรงงานที่ออกจากงานรวมทั้งสิ้น 238 คน โดยส่วนใหญ่ 217 ราย (ร้อยละ 91.17) เป็นการลาออกของพนักงานและสาเหตุอื่น ๆ 21 ราย (ร้อยละ 8.83) ทั้งนี้เมื่อจำแนกรายกิจการแล้วพบว่ากิจการที่มีการออกจากงานมากที่สุด ได้แก่ ผลิตภัณฑ์จากแร่โลหะ โดยมีการออกจากงานมากถึง 52 ราย (ร้อยละ 21.84) รองลงมา ได้แก่ อาหารและอาหารสัตว์ 47 ราย (ร้อยละ 19.74) และก่อสร้าง 45 ราย (ร้อยละ 18.90) (ตารางที่ 9)

ตารางที่ 9 จำนวนพนักงานที่ออกจากราชการในปี 2560 จำแนกตามสาเหตุของการออกจากราชการและประเภทกิจการ

ประเภทกิจการ	สาเหตุที่ออกจากราชการ									
	ลาออก	ร้อยละ	ลดงาน	ร้อยละ	ไล่ออก	ร้อยละ	อื่น ๆ	ร้อยละ	รวม	ร้อยละ
1. เกษตรกรรม การเลี้ยงสัตว์บกและสัตว์น้ำ	21	91.30					2	8.70	23	100.00
2. อาหารและอาหารสัตว์	40	85.11					7	14.89	47	100.00
3. การทำเหมืองแร่และเหมืองหิน	14	93.33					1	6.67	15	100.00
4. การผลิตสิ่งทอ	2	100.00							2	100.00
5. การผลิตเสื้อผ้าเครื่องแต่งกาย	4	100.00							4	100.00
6. การผลิตรองเท้าและเครื่องหนัง										
7. อัญมณีและเครื่องประดับ										
8. การผลิตไม้และผลิตภัณฑ์จากไม้ (ยกเว้นเฟอร์นิเจอร์)	2	40.00					3	60.00	5	100.00
9. เฟอร์นิเจอร์	5	100.00							5	100.00
10. การผลิตกระดาษและผลิตภัณฑ์กระดาษ	1	50.00					1	50.00	2	100.00
11. ปิโตรเลียม										
12. ปิโตรเคมี										
13. การผลิตเคมีภัณฑ์และผลิตภัณฑ์เคมี										
14. การผลิตยางพาราและผลิตภัณฑ์ยาง										
15. ผลิตภัณฑ์พลาสติก										
16. ผลิตภัณฑ์จากแร่โลหะ	49	94.23					3	5.77	52	100.00
17. การผลิตโลหะและผลิตภัณฑ์ประติษฐ์	2	100.00							2	100.00
18. ไฟฟ้าและอิเล็กทรอนิกส์										
19. ยานยนต์และชิ้นส่วน	2	100.00							2	100.00
20. อุตสาหกรรมการผลิตอื่นๆ										
21. ก่อสร้าง	45	100.00							45	100.00
22. ขายส่ง ขายปลีก ซ่อมยานยนต์และจักรยานยนต์										
23. ตัวแทนธุรกิจท่องเที่ยว										
24. ที่พักแรมและบริการด้านอาหาร										
25. การขนส่งและสถานที่เก็บสินค้า	30	88.24					4	11.76	34	100.00
26. การเงินและการประกันภัย										
27. อสังหาริมทรัพย์										
28. บริการด้านสุขภาพและสังคมสงเคราะห์										
29. บริการอื่นๆ										
รวม	217	91.18					21	8.82	238	100.00

ที่มา : ระบบฐานข้อมูลแผนพัฒนากำลังคน (PMANP) กระทรวงแรงงาน

### 3) สาขาอาชีพที่มีความต้องการแรงงาน

ผลการสำรวจความต้องการแรงงาน 763 อัตรา เมื่อพิจารณาความต้องการและการขาดแคลนแรงงานตามระดับการศึกษา พบว่า สถานประกอบกิจการมีความต้องการแรงงานที่สำเร็จการศึกษาระดับต่ำกว่า ม.3 มากที่สุด จำนวน 525 อัตรา (ร้อยละ 68.80) รองลงมาได้แก่ ระดับ ม.3 จำนวน 346 อัตรา (ร้อยละ 45.34) และ ระดับ ปวช. จำนวน 82 อัตรา (ร้อยละ 10.74) ตามลำดับ ส่วนระดับการศึกษาที่มีความต้องการน้อยที่สุด/คือ ม.6 จำนวน 21 อัตรา (ร้อยละ 2.75) และไม่มีความต้องการแรงงานในระดับ ป.โท

อาชีพที่มีความต้องการแรงงานมากที่สุด ได้แก่ แรงงานในด้านการผลิตอื่นๆ หรือแรงงานทั่วไป จำนวน 238 อัตรา โดยเป็นความต้องการแรงงานที่ระดับการศึกษาต่ำกว่า ม.3 ทั้งหมด รองลงมา ได้แก่ อาชีพช่างก่ออิฐ 33 อัตรา ช่างเขียนลายเครื่องดินเผาด้วยมือและผู้นักปฏิบัติงานขนส่งสินค้าอื่น ๆ มีจำนวนเท่ากัน 26 อัตรา ตามลำดับ (ตารางที่ 10)

ตารางที่ 10 10 อันดับอาชีพที่มีความต้องการแรงงานมากที่สุด จำแนกตามวุฒิการศึกษา ปี 2560

(หน่วย: คน)

ลำดับที่	ตำแหน่ง	ความต้องการแรงงาน								รวม
		ต่ำกว่า ม.3	ม.3	ม.6	ปวช.	ปวส.	ป.ตรี	ป.โท	ป.เอก	
1	แรงงานในด้านการผลิตอื่น ; แรงงานทั่วไป	238	20							258
2	ช่างก่ออิฐ (ก่อสร้าง)	33								33
3	ช่างเขียนลายเครื่องดินเผาด้วยมือ	4	18	4						26
3	ผู้ปฏิบัติงานขนส่งสินค้าอื่น ๆ	26								26
4	เจ้าหน้าที่; เสมียนพนักงานทั่วไป,พนักงานธุรการ				21	3				24
5	คนงานเหมืองหิน,พนักงานเหมืองหินทั่วไป	10	8	5						23
6	ช่างเทคนิควิศวกรรมคอมพิวเตอร์					20				20
7	พนักงานคัดแยกขวด	19								19
8	พนักงานขายสินค้า(ประจำร้าน);พนักงานขายของหน้าร้าน	7	5		6					18
9	ช่างไฟฟ้าทั่วไป				17					17
10	คนงานในฟาร์มทั่วไปคนงานในไร่ สวน ; คนงานเกษตร	14								14

ที่มา : ระบบฐานข้อมูลแผนพัฒนากำลังคน (PMANP) กระทรวงแรงงาน

เมื่อพิจารณาความต้องการแรงงานตามทักษะฝีมือ พบว่า สถานประกอบการมีความต้องการแรงงานไร้ฝีมือมากที่สุด จำนวน 572 อัตรา (ร้อยละ 70.54) รองลงมา ได้แก่ แรงงานฝีมือ จำนวน 150 อัตรา (ร้อยละ 20.08) และ แรงงานกึ่งฝีมือ 23 อัตรา (ร้อยละ 3.08) ตามลำดับ

สำหรับอาชีพที่มีความต้องการแรงงานมากที่สุด จำแนกตามทักษะฝีมือ คืออาชีพแรงงานในด้านการผลิตอื่น ๆ ; แรงงานทั่วไป โดยเป็นความต้องการแรงงานไร้ฝีมือทั้งหมด รองลงมาได้แก่ อาชีพช่างก่ออิฐ (ก่อสร้าง) โดยเป็นความต้องการแรงงานไร้ฝีมือทั้งหมด และอาชีพผู้ปฏิบัติงานขนส่งสินค้าอื่น ๆ เป็นความต้องการแรงงานไร้ฝีมือทั้งหมดเช่นกัน (ตาราง 11)

ตารางที่ 11 10 อันดับอาชีพที่มีความต้องการแรงงานมากที่สุด จำแนกตามทักษะฝีมือ ปี 2560

(หน่วย: คน)

ลำดับ ที่	ตำแหน่ง	ความต้องการแรงงาน					รวม
		แรงงาน ไร้ฝีมือ	แรงงาน กึ่งฝีมือ	แรงงาน ฝีมือ	แรงงาน ฝีมือ ระดับสูง	ผู้เชี่ยวชาญ/ ผู้บริหาร	
1	แรงงานในด้านการผลิตอื่น ; แรงงานทั่วไป	258					258
2	ช่างก่ออิฐ (ก่อสร้าง)	33					33
3	ผู้ปฏิบัติงานขนส่งสินค้าอื่น ๆ	26					26
4	ช่างเขียนลายเครื่องดินเผาด้วยมือ	14			11		25
5	เจ้าหน้าที่; เสมียนพนักงานทั่วไป,พนักงานธุรการ	11			12		23
6	คนงานเหมืองหิน;พนักงานเหมืองหินทั่วไป	23					23
7	ช่างเทคนิควิศวกรรมคอมพิวเตอร์				20		20
7	พนักงานคัดแยกขวด	13	7				20
7	แรงงานบรรจุ	20					20
7	พนักงานขายด้านไอที(ตัวแทนบริการ)				20		20
8	พนักงานขายสินค้า(ประจำร้าน) พนักงานขายของหน้าร้าน	16			2		18
9	ช่างติดตั้งและประกอบโครงโลหะ;ช่างยกโครงสร้าง; ช่างก่อสร้างโครงเหล็ก	17					17
10	คนงานในฟาร์มทั่วไป;คนงานในสวน;คนงานเกษตร	14					14

ที่มา : ระบบฐานข้อมูลแผนพัฒนากำลังคน (PMANP) กระทรวงแรงงาน

#### 4)สาขาอาชีพที่ขาดแคลน

ผลการสำรวจการขาดแคลนแรงงานในปี 2560 จังหวัดลำปาง พบว่า มีจำนวนการขาดแคลนแรงงานทั้งสิ้น 507 อัตรา เมื่อพิจารณาการขาดแคลนแรงงานตามระดับการศึกษา พบว่า ระดับต่ำกว่า ม.3 มีการขาดแคลนแรงงานมากที่สุด จำนวน 346 อัตรา (ร้อยละ 68.82) รองลงมา ได้แก่ ระดับ ปวช. จำนวน 65 อัตรา(ร้อยละ 12.82) และ ระดับม.3 จำนวน 59 อัตรา (ร้อยละ 11.64) และ ระดับ ป.ตรี จำนวน 24 อัตรา (ร้อยละ 4.73) ตามลำดับ (ตารางที่ 12)

#### ตารางที่ 12 10 อันดับจำนวนแรงงานที่ขาดแคลนมากที่สุด จำแนกตามวุฒิการศึกษา

ลำดับ ที่	ตำแหน่ง	การขาดแคลนการแรงงาน								รวม
		ต่ำกว่า ม.3	ม.3	ม.6	ปวช.	ปวส.	ป.ตรี	ป.โท	ป.เอก	
1	แรงงานในด้านการผลิตอื่น ; แรงงานทั่วไป	149	13							162
2	ช่างก่ออิฐ (ก่อสร้าง)	33								33
3	ช่างเขียนลายเครื่องดินเผาด้วยมือ	17	4							21
4	พนักงานคัดแยกขวด	20								20
5	ผู้ปฏิบัติงานขนส่งสินค้าอื่น ๆ	18								18
6	ช่างไฟฟ้าทั่วไป				17					17
7	ผู้ทำขนมปังและขนมอบประเภทต่างๆ ด้วยมือ					14				14
8	คนงานเหมืองหิน;พนักงานเหมืองหินทั่วไป	8	5							13
9	พนักงานขับรถยนต์	7	4							11
10	เจ้าหน้าที่; เสมียนพนักงานทั่วไป,พนักงานธุรการ				10					10
10	ผู้คัดแยกและจัดระเบียบคุณภาพอาหาร ผักและผลไม้	10								10

ที่มา : ระบบฐานข้อมูลแผนพัฒนากำลังคน (PMANP) กระทรวงแรงงาน

เมื่อพิจารณาสาขาอาชีพที่ขาดแคลนแรงงานตามทักษะฝีมือ พบว่า มีการขาดแคลนแรงงานไร้ฝีมือมากที่สุด จำนวน 377 อัตรา (ร้อยละ 76.93) รองลงมา ได้แก่ แรงงานฝีมือ จำนวน 94 อัตรา (ร้อยละ 19.18) และ แรงงานกึ่งฝีมือ จำนวน 23 อัตรา (ร้อยละ 4.69) ตามลำดับ

สำหรับอาชีพที่ขาดแคลนแรงงานมากที่สุด จำแนกตามทักษะฝีมือ คือ แรงงานในการผลิตด้านอื่นๆ; แรงงานทั่วไป เป็นแรงงานไร้ฝีมือทั้งหมด รองลงมาได้แก่ ช่างก่ออิฐ(ก่อสร้าง) เป็นแรงงานไร้ฝีมือทั้งหมดเช่นกัน อาชีพช่างเขียนลายดินเผาด้วยมือ ส่วนใหญ่เป็นแรงงานไร้ฝีมือมากที่สุด อาชีพพนักงานคัดแยก ส่วนใหญ่เป็นการขาดแคลนแรงงานไร้ฝีมือมากที่สุด และผู้ปฏิบัติงานขนส่งสินค้าอื่น ส่วนใหญ่เป็นแรงงานไร้ฝีมือมากที่สุด ตามลำดับ (ตารางที่ 13)

### ตารางที่ 13 10 อันดับตำแหน่งงานที่ขาดแคลนมากที่สุด จำแนกตามทักษะฝีมือ

(หน่วย: คน)

ลำดับ ที่	ตำแหน่ง	การขาดแคลนแรงงาน					รวม
		แรงงาน ไร้ฝีมือ	แรงงาน กึ่งฝีมือ	แรงงาน ฝีมือ	แรงงาน ฝีมือ ระดับสูง	ผู้เชี่ยวชาญ/ ผู้บริหาร	
1	แรงงานในด้านการผลิตอื่น ; แรงงานทั่วไป	162					162
2	ช่างก่ออิฐ (ก่อสร้าง)	33					33
3	ช่างเขียนลายเครื่องดินเผาด้วยมือ	11		10			21
4	พนักงานคัดแยกขวด	13		7			20
5	ผู้ปฏิบัติงานขนส่งสินค้าอื่น ๆ	18					18
6	ช่างไฟฟ้าทั่วไป	17					17
7	เจ้าหน้าที่; เสมียนพนักงานทั่วไป,พนักงานธุรการ	8		8			16
8	ผู้ทำขนมปังและขนมอบประเภทต่างๆ(ด้วยมือ)	13					13
9	พนักงานขับรถยนต์	5	2	5			12
10	พนักงานขายสินค้า(ประจำร้าน);พนักงานขายของหน้าร้าน	9		1			10

ที่มา : ระบบฐานข้อมูลแผนพัฒนากำลังคน (PMANP) กระทรวงแรงงาน

## 3.2 ผลการสำรวจข้อมูลอุปสงค์แรงงานในเชิงคุณภาพ

### 1) ระดับความรู้ของผู้ทำงาน

จากการสำรวจข้อมูลเชิงคุณภาพเกี่ยวกับระดับความรู้ด้านต่าง ๆ ของพนักงานในแต่ละประเภทกิจการ โดยเปรียบเทียบระดับความรู้ที่เป็นจริงในปัจจุบันกับระดับความสามารถที่ผู้ประกอบการคาดหวังไว้ พบว่าในแต่ละประเภทกิจการและแต่ละกลุ่มแรงงาน จะมีช่องว่างระหว่างความรู้ที่มีอยู่จริงกับระดับความรู้ที่ผู้ประกอบการคาดหวังไว้แตกต่างกันไป ทั้งนี้ ในภาพรวมของทุกกิจการ พบว่า ในแรงงานทุกระดับ ทุกกลุ่มฝีมือ ยังมีปัญหาระดับความรู้ในด้านต่างๆ ที่เป็นอยู่จริงต่ำกว่าระดับที่ผู้ประกอบการคาดหวัง อยู่พอสมควร โดยในภาพรวมทุกระดับฝีมือแรงงานจะมีปัญหาความแตกต่างของความรู้ด้านกฎหมายและกฎระเบียบในวิชาชีพมากที่สุด (ตารางที่ 14)

ตารางที่ 14 ระดับความสามารถด้านต่าง ๆ ของผู้ทำงานที่เป็นอยู่จริงและที่ผู้ประกอบการคาดหวัง  
จำแนกตามทักษะฝีมือ

ประเภทความรู้	แรงงานไร้ฝีมือ		แรงงานกึ่งฝีมือ		แรงงานฝีมือ		ผู้เชี่ยวชาญ/ ผู้บริหาร		เฉลี่ยทั้งหมด	
	ปัจจุบัน	คาดหวัง	ปัจจุบัน	คาดหวัง	ปัจจุบัน	คาดหวัง	ปัจจุบัน	คาดหวัง	ปัจจุบัน	คาดหวัง
1. ความรู้ด้านกฎหมายและ กฎระเบียบในวิชาชีพ	1.37	2.39	1.35	2.39	2.12	3.13	3.29	4.36	1.88	2.91
2. ความรู้ด้านวิทยาศาสตร์และ เทคโนโลยีสมัยใหม่	1.46	2.47	1.62	2.65	2.41	3.41	3.38	4.4	2.1	3.12
3. ความรู้ด้านธุรกิจ	1.41	2.43	1.54	2.59	2.35	3.35	3.4	4.43	2.04	3.06
4. ความรู้ความเข้าใจเกี่ยวกับ องค์กร	1.5	2.53	1.74	2.76	2.5	3.49	3.48	4.51	2.18	3.19
5. ความรู้ความเข้าใจในสาขา วิชาชีพ	1.51	2.53	1.75	2.79	2.51	3.5	3.5	4.53	2.19	3.21

ที่มา : ระบบฐานข้อมูลแผนพัฒนากำลังคน (PMANP) กระทรวงแรงงาน

หมายเหตุ : คะแนนระดับความสามารถต่าง ๆ มีความหมายดังนี้

1 คะแนน = มีความรู้พื้นฐานของแต่ละด้าน

2 คะแนน = มีความรู้กว้างขวาง และลึกในแต่ละด้าน

3 คะแนน = มีความรู้ในระดับที่สามารถเห็นความเชื่อมโยงขององค์ความรู้ต่าง ๆ และแนวทางการปฏิบัติงานในภาพระดับองค์ได้

4 คะแนน = มีความรู้กว้างขวางและลึกในระดับ

5 คะแนน = มีความรู้แตกฉาน ทั้งในแนวกว้างและลึกซึ่งสามารถสร้างนวัตกรรมที่ยอมรับในระดับสากลและสามารถถ่ายทอดความรู้ให้แก่ผู้รับได้

2) ความต้องการด้านทักษะของผู้ทำงาน

จากการสำรวจความต้องการของผู้ประกอบการด้านทักษะของแรงงานพบว่า ทักษะของงานที่  
สถานประกอบการต้องการมากที่สุด คือ ทักษะในการสื่อสาร

แต่เมื่อพิจารณาในภาพรวมทุกประเภททักษะ แรงงานกึ่งฝีมือมีความแตกต่างระหว่างระดับทักษะ  
ที่มีอยู่จริงกับระดับทักษะที่ผู้ประกอบการคาดหวังมากที่สุด (ตารางที่ 15)

ตารางที่ 15 ระดับทักษะด้านต่าง ๆ ของพนักงานที่เป็นอยู่จริง และที่ผู้ประกอบการคาดหวัง จำแนกตาม  
ทักษะฝีมือ

ประเภททักษะ	แรงงานไร้ฝีมือ		แรงงานกึ่งฝีมือ		แรงงานฝีมือ		ผู้เชี่ยวชาญ/ ผู้บริหาร		เฉลี่ยทั้งหมด	
	ปัจจุบัน	คาดหวัง	ปัจจุบัน	คาดหวัง	ปัจจุบัน	คาดหวัง	ปัจจุบัน	คาดหวัง	ปัจจุบัน	คาดหวัง
1. ทักษะการใช้ ภาษาต่างประเทศ	1.5	2.52	1.45	2.48	2.34	3.38	3.47	4.51	2.05	3.09
2. ทักษะการใช้ คอมพิวเตอร์	1.63	2.65	1.74	2.78	2.66	3.69	3.58	4.62	2.31	3.34
3. ทักษะด้านการใช้ คณิตศาสตร์และการ คำนวณ	2.05	3.09	2.28	3.3	3.09	4.1	3.73	4.76	2.73	3.75
4. ทักษะในการสื่อสาร	2.18	3.2	2.47	3.47	3.18	4.16	3.76	4.78	2.84	3.85
5. ทักษะในการบริหาร จัดการ	1.68	2.7	1.96	2.98	2.87	3.9	3.71	4.76	2.47	3.5
6. ทักษะความสามารถ เฉพาะในวิชาชีพ	1.94	2.96	2.22	3.25	3.07	4.08	3.76	4.78	2.68	3.71

ที่มา : ระบบฐานข้อมูลแผนพัฒนากำลังคน (PMANP) กระทรวงแรงงาน

## 3) ความต้องการด้านคุณลักษณะของพนักงาน

จากการสำรวจความต้องการของผู้ประกอบการด้านคุณลักษณะของแรงงาน พบว่าคุณลักษณะของแรงงานที่สถานประกอบการมีความต้องการมากที่สุด คือ คุณลักษณะด้านความรับผิดชอบหน้าที่

แต่เมื่อพิจารณาในภาพรวมทุกประเภทคุณลักษณะ ผู้เชี่ยวชาญ/ผู้บริหารจะมีความแตกต่างระหว่างคุณลักษณะที่มีอยู่จริงกับระดับคุณลักษณะที่ผู้ประกอบการคาดหวังมากที่สุด (ตารางที่ 16)

**ตารางที่ 16 ระดับคุณลักษณะด้านต่าง ๆ ของพนักงานที่เป็นอยู่จริง และที่ผู้ประกอบการคาดหวัง จำแนกตามทักษะฝีมือ**

ประเภทคุณลักษณะ	แรงงานไร้ฝีมือ		แรงงานกึ่งฝีมือ		แรงงานฝีมือ		ผู้เชี่ยวชาญ/ผู้บริหาร		เฉลี่ยทั้งหมด	
	ปัจจุบัน	คาดหวัง	ปัจจุบัน	คาดหวัง	ปัจจุบัน	คาดหวัง	ปัจจุบัน	คาดหวัง	ปัจจุบัน	คาดหวัง
1. ความซื่อสัตย์ สุจริต	3.18	4.17	3.14	4.13	3.54	4.54	3.84	4.82	3.4	4.4
2. ความอดทน	3.21	4.2	3.12	4.13	3.55	4.56	3.78	4.82	3.41	4.42
3. ความขยัน หมั่นเพียร	3.17	4.17	3.16	4.15	3.54	4.55	3.82	4.82	3.4	4.41
4. การตรงต่อเวลา	3.09	4.09	3.11	4.1	3.49	4.51	3.82	4.82	3.35	4.36
5. ความรับผิดชอบหน้าที่	3.21	4.21	3.17	4.16	3.56	4.56	3.84	4.82	3.43	4.43
6. ความมีระเบียบวินัย	3.1	4.11	3.11	4.1	3.51	4.52	3.82	4.82	3.36	4.37
7. ความใฝ่เรียนรู้	3.08	4.09	3.11	4.12	3.52	4.53	3.82	4.82	3.36	4.37
8. การมีจิตสาธารณะ	3.2	4.19	3.17	4.15	3.57	4.56	3.82	4.82	3.43	4.42

ที่มา : ระบบฐานข้อมูลแผนพัฒนากำลังคน (PMANP) กระทรวงแรงงาน

## 4) สาเหตุของการขาดแคลนแรงงาน

ในปี 2560 ได้ดำเนินการสำรวจสาเหตุของการขาดแคลนแรงงานในทุกประเภทกิจการ พบว่า แรงงานมุ่งศึกษาต่อในระดับอุดมศึกษามากขึ้น จนขาดแคลนแรงงานระดับกลาง เป็นสาเหตุของการขาดแคลนแรงงานมากที่สุด (ตารางที่ 17)

**ตารางที่ 17 สาเหตุของการขาดแคลนแรงงานในทุกประเภทกิจการ**

อันดับสูงสุด	สาเหตุ
1	แรงงานมุ่งศึกษาต่อในระดับอุดมศึกษามากขึ้น จนขาดแคลนแรงงานระดับกลาง
2	แรงงานเลิกงานหรือการมีทัศนคติในทางลบต่อการทำงานประเภทที่ใช้ทักษะต่ำ
3	แรงงานที่มีอยู่มีความรู้ ทักษะและประสบการณ์ไม่ตรงกับความต้องการ
4	ปัญหาการเข้าและออก (Job turnover) ของแรงงานอยู่ในระดับสูง
5	แรงงานที่ทำงานยากลำบาก (3D) ได้ค่าตอบแทนไม่จูงใจ
6	แรงงานย้ายจากภาคอุตสาหกรรมสู่ภาคเกษตรมากขึ้น
7	ผู้เชี่ยวชาญเฉพาะด้านที่พร้อมทำงานมีน้อยลงกว่าความต้องการ
8	ปัญหาการลดลงของประชากร
9	แรงงานผันตัวไปเป็นผู้ประกอบการ (SMEs) มากขึ้น
10	แรงงานสนใจไปทำงานต่างประเทศมากขึ้น
11	แรงงานย้ายออกไปทำงานในภาคที่ไม่เป็นทางการมากขึ้น (Informal sector)
12	อื่นๆ โปรตรระบุ

ที่มา : ระบบฐานข้อมูลแผนพัฒนากำลังคน (PMANP) กระทรวงแรงงาน

#### 4) แนวทางการแก้ไขปัญหาการขาดแคลนแรงงาน

ในปี 2560 ได้ดำเนินการสำรวจแนวทางการแก้ไขปัญหาการขาดแคลนแรงงานในทุกประเภทกิจการพบว่า ผู้ประกอบการเห็นว่าแนวทางการแก้ไขปัญหาคือ อันดับแรก ได้แก่ การผลิตเท่าที่มีแรงงาน มากที่สุด รองลงมา โดยการเพิ่มค่าจ้างและสวัสดิการเพื่อจูงใจแรงงานใหม่ และจ้างแรงงานต่างด้าว ตามลำดับ (ตารางที่ 18)

ตารางที่ 18 แนวทางการแก้ไขปัญหาการขาดแคลนแรงงาน

อันดับสูงสุด	แนวทางแก้ไข
1	ผลิตเท่าที่มีแรงงาน
2	เพิ่มค่าจ้างและสวัสดิการเพื่อจูงใจแรงงานใหม่
3	จ้างแรงงานต่างด้าว
4	ใช้เครื่องจักรและเทคโนโลยีทดแทนกำลังแรงงาน
5	จ้างทำงานล่วงเวลามากขึ้น
6	รักษาระดับการผลิตให้สอดคล้องกับกำลังการผลิตที่มีอยู่
7	การให้ข้อมูลและข่าวสารด้านอาชีพที่ขาดแคลนให้ทั่วถึงกลุ่มเป้าหมายมากขึ้น
8	ย้ายฐานการผลิตไปต่างประเทศ
9	อื่นๆ โปรดระบุ

#### 4. สถานการณ์ด้านอุปทาน (Supply) ของตลาดแรงงานในเชิงปริมาณและคุณภาพ

ในปี 2560 ได้ดำเนินการสำรวจจำนวนนักเรียน/นักศึกษาที่จบการศึกษาในปีการศึกษา 2559 จากโรงเรียนและสถาบันการศึกษาที่เปิดสอนตั้งแต่ระดับมัธยมศึกษาปีที่ 3 เป็นต้นไปในจังหวัดลำปาง จำนวน 11 แห่ง มีผู้สำเร็จการศึกษาในปีการศึกษา 2559 ในแต่ละระดับการศึกษารวมทั้งสิ้น 6,530 คน (ผลการสำรวจในส่วนนี้จะต่ำกว่าที่ควรจะเป็นเนื่องจากมีบางสถานศึกษาไม่ให้ความร่วมมือในการตอบแบบสอบถาม)

##### 4.1 ผลการสำรวจข้อมูลอุปทานแรงงานในเชิงปริมาณ ปี 2560

##### 1) จำนวนผู้สำเร็จการศึกษาปีการศึกษา 2558 (จบการศึกษาปี พ.ศ.2559) ทั้งหมด

##### (1) ระดับมัธยมศึกษา

จากการเก็บข้อมูลผู้สำเร็จการศึกษาในปีการศึกษา 2558 จากโรงเรียนในระดับมัธยมศึกษาตอนต้น และระดับมัธยมศึกษาตอนปลาย พบว่ามีผู้สำเร็จการศึกษาทั้งสิ้น จำนวน 2,490 คน เป็นหญิง 1,281 คน (ร้อยละ 51.45) เป็นชาย 1,209 คน (ร้อยละ 48.55)

เมื่อพิจารณาจำแนกตามระดับชั้น พบว่ามีผู้สำเร็จการศึกษาระดับมัธยมศึกษาตอนต้น จำนวน 1,690คน แบ่งเป็นชาย 893 คน (ร้อยละ 52.84) เป็นหญิง 797 คน (ร้อยละ 47.16)

ส่วนในระดับชั้นมัธยมศึกษาตอนปลาย พบว่ามีผู้สำเร็จการศึกษา 800 คน แบ่งเป็นชาย 316 คน (ร้อยละ 39.50) เป็นหญิง 484 คน (ร้อยละ 60.50) (ตารางที่ 19)



## ตารางที่ 19 จำนวนผู้สำเร็จการศึกษาทั้งหมดในระดับมัธยมศึกษา

(หน่วย: คน)

ระดับชั้น	จำนวนผู้สำเร็จการศึกษา					
	ชาย	ร้อยละ	หญิง	ร้อยละ	รวม	ร้อยละ
ม.3	893	52.84	797	47.16	1,690	100.00
ม.6	316	39.50	484	60.50	800	100.00
ผลรวมทั้งหมด	1,209	48.55	1,281	51.45	2,490	100.00

ที่มา : ระบบฐานข้อมูลแผนพัฒนากำลังคน (PMANP) กระทรวงแรงงาน

### (2) ระดับอาชีวศึกษา

จากข้อมูลของสถานศึกษาระดับ ปวช. และระดับ ปวส./อนุปริญญา จำนวน 6 แห่ง พบว่ามีผู้สำเร็จการศึกษาในระดับ ปวช. จำนวน 1,432 คน เป็นชาย 869 คน (ร้อยละ 60.68) เป็นหญิง 563 คน (ร้อยละ 39.32) ส่วนในระดับ ปวส./อนุปริญญา จำนวน 1,557 คน แบ่งเป็นชาย 924 คน (ร้อยละ 68.50) เป็นหญิง 633 คน (ร้อยละ 40.65)

เมื่อพิจารณาจำแนกตามรายวิชาที่จบ พบว่า ในระดับ ปวช. สาขาอุตสาหกรรมเป็นสาขาวิชาที่มีผู้จบการศึกษามากที่สุด คือ 853 คน (ร้อยละ 59.56) รองลงมาได้แก่ สาขาพาณิชยกรรม/บริหารธุรกิจ 439 คน (ร้อยละ 30.65) ส่วนระดับ ปวส./อนุปริญญา สาขาอุตสาหกรรมเป็นสาขาวิชาที่มีผู้จบการศึกษามากที่สุดเช่นเดียวกับระดับ ปวช. จำนวน 935 คน (ร้อยละ 60.05) รองลงมาได้แก่ สาขาพาณิชยกรรมเช่นกันกับระดับ ปวช. จำนวน 492 คน (ร้อยละ 31.59) (ตารางที่ 20)

## ตารางที่ 20 จำนวนผู้สำเร็จการศึกษาทั้งหมดในระดับอาชีวศึกษาจำแนกตามเพศและสาขาที่จบ ปีการศึกษา 2558

(หน่วย: คน)

สาขาวิชา	ปวช.			ปวส./อนุปริญญา			รวมทั้งหมด		
	ชาย	หญิง	รวม	ชาย	หญิง	รวม	ชาย	หญิง	รวม
01. เกษตรกรรม									
02. คหกรรม	23	87	110	6	72	78	29	159	188
03. อุตสาหกรรม	808	45	853	887	48	935	1695	93	1,788
04. พาณิชยกรรม / บริหารธุรกิจ	27	412	439	21	471	492	48	883	931
05. ศิลปกรรม	11	19	30	6	9	15	17	28	45
06. อุตสาหกรรมการท่องเที่ยว									
07. อุตสาหกรรมสิ่งทอ									
08. ประมง									
09. เทคโนโลยีสารสนเทศฯ				4	33	37	4	33	37
10. สาขาอื่นๆ									
รวม	869	563	1,432	924	633	1,557	1,793	1,196	,989

ที่มา : ระบบฐานข้อมูลแผนพัฒนากำลังคน (PMANP) กระทรวงแรงงาน

### (3) ระดับอุดมศึกษา

จากข้อมูลสถานศึกษาระดับปริญญาตรีขึ้นไป 3 แห่ง พบว่า ระดับปริญญาตรี มีผู้สำเร็จการศึกษา จำนวน 936 คน แบ่งเป็นชาย 319 คน(ร้อยละ 34.08) เป็นหญิง 617 คน (ร้อยละ 65.92) ส่วนระดับปริญญาโท มีผู้สำเร็จการศึกษา จำนวน 115 คน แบ่งเป็นชาย 59 คน (ร้อยละ 51.30) เป็นหญิง 56 คน (ร้อยละ 48.70)

เมื่อพิจารณาจำแนกเป็นรายสาขาวิชาที่จบ พบว่า ในระดับปริญญาตรีสาขาที่มีผู้จบการศึกษา มากที่สุด ได้แก่ สาขาอื่น ๆ จำนวน 266 คน (ร้อยละ 28.42) รองลงมา สาขาพาณิชยกรรม บริหารธุรกิจ เศรษฐศาสตร์ จำนวน 211 คน (ร้อยละ 22.54) สาขานิติศาสตร์ จำนวน 116 คน (ร้อยละ 12.39) และ สาขาพลศึกษา การกีฬา จำนวน 95 คน (ร้อยละ 10.15) ตามลำดับ

ในระดับปริญญาโท สาขาที่มีผู้จบการศึกษามากที่สุด ได้แก่ สาขาพาณิชยกรรม บริหารธุรกิจ เศรษฐศาสตร์ จำนวน 49 คน (ร้อยละ 42.60) รองลงมาได้แก่ สาขารัฐศาสตร์ จำนวน 40 คน (ร้อยละ 34.78) และสาขารัฐศาสตร์ จำนวน 26 คน (ร้อยละ 22.62) ตามลำดับ (ตารางที่ 21)

### ตารางที่ 21 จำนวนผู้สำเร็จการศึกษาทั้งหมดในระดับอุดมศึกษาจำแนกตามเพศและสาขาที่จบ ปีการศึกษา 2558

(หน่วย: คน)

สาขาวิชา	ปริญญาตรี			ปริญญาโท			ปริญญาเอก			รวมทั้งหมด		
	ชาย	หญิง	รวม	ชาย	หญิง	รวม	ชาย	หญิง	รวม	ชาย	หญิง	รวม
01. เกษตรกรรม ประมง วนศาสตร์												
02. วิทยาศาสตร์ เทคโนโลยี อุตสาหกรรม	26	13	39							26	13	39
03. วิศวกรรม สถาปัตยกรรม												
04. พาณิชยกรรม บริหารธุรกิจ เศรษฐศาสตร์	50	161	211	24	25	49				74	186	260
05. มนุษยศาสตร์ สังคมศาสตร์ อักษรศาสตร์												
06. นิเทศศาสตร์ วารสารศาสตร์	37	49	86							37	49	86
07. สุขภาพ การแพทย์	2	14	16							2	14	16
08. คหกรรม บริการ การท่องเที่ยว	18	21	39							18	21	39
09. ศิลปกรรม จิตรกรรม มัณฑนศิลป์	6	17	23							6	17	23
10. นิติศาสตร์	50	66	116							50	66	116
11. รัฐศาสตร์	1	2	3	26	14	40				27	16	43
12. การศึกษา	6	36	42	9	17	26				15	53	68
13. พลศึกษา การกีฬา	75	20	95							75	20	95
14. สาขาอื่นๆ	48	218	266							48	218	266
รวม	319	617	936	59	56	115				378	673	1051

ที่มา : ระบบฐานข้อมูลแผนพัฒนากำลังคน (PMANP) กระทรวงแรงงาน

### 2) อัตราการเรียนต่อ

จากการสำรวจอัตราการเรียนต่อของนักศึกษาที่จบในปีการศึกษา 2558 จำแนกตามระดับการศึกษา พบว่า ในทุกระดับการศึกษา เพศหญิงจะมีอัตราการเรียนต่อที่สูงกว่าเพศชาย ในระดับ มัธยมศึกษา ตอนต้น ระดับมัธยมศึกษาตอนปลาย และระดับปริญญาตรี ตามลำดับ ยกเว้นในระดับ ปวช. และปวส. เพศชายจะมีอัตราการเรียนต่อที่สูงกว่าเพศหญิง (ตารางที่ 22)

ตารางที่ 22 อัตราการเรียนต่อของผู้สำเร็จการศึกษาจำแนกตามการศึกษาที่จบ ปีการศึกษา 2558

ระดับการศึกษา	อัตราการศึกษาต่อ (ร้อยละ)	
	ชาย	หญิง
ม.3	98.58	99.62
ม.6	99.31	99.32
ปวช.	98.24	95.02
ปวส./อนุปริญญา	96.96	52.01
ปริญญาตรี	4.87	16.71
ปริญญาโท		

ที่มา : ระบบฐานข้อมูลแผนพัฒนากำลังคน (PMANP) กระทรวงแรงงาน

### 3) อัตราการมีงานทำ

ผลการสำรวจอัตราการมีงานทำของนักศึกษาที่จบในปีการศึกษา 2558 พบว่า ในระดับการศึกษาต่ำกว่า ปวช. ลงมามีอัตราการมีงานทำไม่สูงมากนัก เนื่องจากส่วนใหญ่นิยมศึกษาต่อในระดับที่สูงขึ้นมากกว่า

เมื่อพิจารณาจำแนกตามระดับการศึกษา พบว่า ในระดับมัธยมศึกษาตอนต้น เพศชายที่เรียนจบมีอัตราการมีงานทำร้อยละ 1.30 ส่วนเพศหญิงมีอัตราการมีงานทำร้อยละ 0.35 ส่วนระดับมัธยมศึกษาตอนปลาย เพศชายที่เรียนจบมีอัตราการมีงานทำร้อยละ 0.63 ส่วนเพศหญิงมีอัตราการมีงานทำร้อยละ 0.62 ตามลำดับ

ระดับอาชีวศึกษา นักศึกษาเพศชายที่เรียนจบ ปวช. จะมีอัตราการมีงานทำร้อยละ 1.60 และเพศหญิงมีงานทำร้อยละ 4.53 ตามลำดับ ส่วนนักศึกษาที่เรียนจบ ปวส./อนุปริญญาตรี เพศชายมีงานทำร้อยละ 2.76 และเพศหญิงมีงานทำร้อยละ 43.63

ระดับอุดมศึกษา อัตราการมีงานทำของนักศึกษาทั้งเพศชายและหญิงมีอัตราการมีงานทำสูงกว่าระดับการศึกษาอื่น ๆ และจะมีอัตราการมีงานทำสูงกว่าร้อยละ 50 ทั้งนี้เนื่องจากผู้จบการศึกษาในระดับนี้มีความพร้อมในการทำงานสูง และมีอัตราการศึกษาต่อค่อนข้างต่ำ โดยนักศึกษาที่เรียนจบปริญญาตรี เพศชายมีอัตราการมีงานทำร้อยละ 86.49 และเพศหญิงมีงานทำร้อยละ 75.7 ในส่วนระดับปริญญาโท เพศชายและเพศหญิงมีงานทำมีอัตราการมีงานทำร้อยละ 90.91 เท่ากัน (ตารางที่ 23)

ตารางที่ 23 อัตราการมีงานทำของผู้สำเร็จการศึกษาจำแนกตามการศึกษาที่จบ ปีการศึกษา 2558

ระดับการศึกษา	อัตราการทำงาน (ร้อยละ)	
	ชาย	หญิง
ม.3	1.30	0.35
ม.6	0.63	0.62
ปวช.	1.60	4.53
ปวส./อนุปริญญา	2.76	43.63
ปริญญาตรี	86.49	75.71
ปริญญาโท	90.91	90.91

ที่มา : ระบบฐานข้อมูลแผนพัฒนากำลังคน (PMANP) กระทรวงแรงงาน

## 5. การคาดประมาณแนวโน้มความต้องการกำลังคน

การคาดประมาณความต้องการกำลังคนโดยรวมหรือการจ้างงานรวมจังหวัดลำปาง ในช่วงปี 2557-2559 พบว่า ความต้องการกำลังคนโดยรวมมีอัตราการขยายตัวเฉลี่ยร้อยละ 85.59 ต่อปี ภาพรวมของการจ้างงานเปรียบเทียบระหว่างปี 2558 และปี 2559 ลดลงร้อยละ 1.09 (ตารางที่ 24)

### ตารางที่ 24 จำนวนการจ้างงานจำแนกตามสาขาการผลิต ปี 2558-2559

(หน่วย: คน)

ประเภทสาขาการผลิต	2558	2559	ร้อยละ
1.การเกษตร การเลี้ยงสัตว์บกและสัตว์น้ำ	163,021	149,933	-8.73
2.อาหารและอาหารสัตว์	18,394	15,393	-19.50
3.การทำเหมืองแร่และเหมืองหิน	3,306	3,115	-6.15
4.การผลิตสิ่งทอ	716	1,560	54.12
5.การผลิตเสื้อผ้าเครื่องแต่งกาย	4,609	5,689	18.97
6.การผลิตรองเท้าและเครื่องหนัง	204	621	67.18
7.อัญมณีและเครื่องประดับ	436	411	-6.21
8.การผลิตไม้และผลิตภัณฑ์	4,478	5,171	13.39
9.เฟอร์นิเจอร์	5,060	3,728	-35.73
10.การผลิตกระดาษและผลิตภัณฑ์กระดาษ	373	199	-87.44
11.ปิโตรเลียม	-	61	100.00
12.ปิโตรเคมี	-	-	-
13.การผลิตเคมีภัณฑ์และผลิตภัณฑ์เคมี	154	733	78.95
14.การผลิตยางพาราและผลิตภัณฑ์ยาง	-	-	-
15.ผลิตภัณฑ์พลาสติก	315	438	28.10
16.ผลิตภัณฑ์จากแร่โลหะ	14,427	14,816	2.63
17.การผลิตโลหะและผลิตภัณฑ์โลหะประดิษฐ์	2,334	2,592	9.93
18.ไฟฟ้าและอิเล็กทรอนิกส์	438	712	38.52
19.ยานยนต์และชิ้นส่วน	220	-	0.00
20.อุตสาหกรรมการผลิตอื่นๆ	9,691	11,581	16.34
21.ก่อสร้าง	43,233	39,169	-10.38
22.การขายส่ง การขายปลีก การซ่อมแซมยานยนต์ รถจักรยานยนต์	57,842	62,182	6.98
23.ตัวแทนธุรกิจท่องเที่ยว	106	268	60.48
24.ที่พักแรมและบริการด้านอาหาร	19,340	24,476	20.98
25.การขนส่งและสถานที่เก็บสินค้า	5,317	3,286	-61.84
26.การเงินและการประกันภัย	3,243	2,787	-16.34
27.อสังหาริมทรัพย์	334	679	50.79
28.บริการด้านสุขภาพและงานสังคมสงเคราะห์	5,778	7,096	18.57
29.การบริการอื่นๆ*	51,518	53,731	4.12
จำนวนแรงงานรวม	<b>414,887</b>	<b>410,425</b>	<b>-1.09</b>

ที่มา : ระบบฐานข้อมูลแผนพัฒนากำลังคน (PMANP) กระทรวงแรงงาน

เมื่อพิจารณาจากประมาณจำนวนกำลังแรงงานรวมและจำนวนผู้ว่างงาน คาดประมาณการในปี 2560-2569 พบว่าจำนวนกำลังแรงงานและจำนวนผู้ว่างงานลดลงอย่างต่อเนื่องเช่นกัน ทั้งนี้อาจเป็นผลมาจากการเกิดของประชากรในประเทศลดลง ผู้สูงอายุมีจำนวนมากขึ้น (ตารางที่ 25)

### ตารางที่ 25 ประมาณการจำนวนกำลังแรงงาน และ ประมาณการจำนวนผู้ว่างงาน ปี 2560-2569

(หน่วย: คน)

ปี	จำนวนกำลังแรงงานรวม	จำนวนผู้ว่างงาน
2560	410,938	2,810
2561	406,861	2,635
2562	402,785	2,461
2563	398,708	2,286
2564	394,632	2,111
2565	390,555	1,936
2566	386,479	1,761
2567	382,402	1,586
2568	378,326	1,411
2569	374,249	1,236

ที่มา : ระบบฐานข้อมูลแผนพัฒนากำลังคน (PMANP) กระทรวงแรงงาน

## 6. การคาดประมาณอุปทานแรงงาน

### 6.1 การคาดประมาณการผู้สำเร็จการศึกษา

จากการคาดประมาณการของผู้สำเร็จการศึกษาหรือการผลิตกำลังแรงงานในปี 2561-2566 จำแนกตามระดับการศึกษา พบว่า ในอีก 5 ปี ข้างหน้า (ปี 2566) ทุกระดับการศึกษามีแนวโน้มลดลงอย่างต่อเนื่อง (ตารางที่ 26)

### ตารางที่ 26 ผลการคาดประมาณการผู้สำเร็จการศึกษาของจังหวัดลำปาง จำแนกตามระดับการศึกษา ปี 2559-2563

(หน่วย: คน)

ระดับการศึกษา	2561	2562	2563	2564	2565
ม.3	1,677	1,670	1,664	1,656	1,648
ม.6	806	798	795	792	789
ปวช.	1,384	1,381	1,374	1,368	1,362
ปวส.	1,458	1,453	1,446	1,440	1,434
ป.ตรี	876	874	866	864	862
ป.โทขึ้นไป	0	0	0	0	0

ที่มา : ระบบฐานข้อมูลแผนพัฒนากำลังคน (PMANP) กระทรวงแรงงาน

## 6.2 ผลคาดการณ์การจำนวนผู้สำเร็จการศึกษาและพร้อมที่จะเข้าสู่ตลาดแรงงานและอุปทาน แรงงานของจังหวัดลำปาง

จากการประมาณการผู้สำเร็จการศึกษา ในปี 2561-2565 ถึงแม้ในแต่ละปีจะมีผู้สำเร็จจำนวน  
ผู้สำเร็จการศึกษาและพร้อมที่จะเข้าสู่ตลาดแรงงาน โดยในอีก 5 ปีข้างหน้า แนวโน้มของผู้สำเร็จการศึกษาและ  
พร้อมที่จะเข้าสู่ตลาดแรงงานลดลงอย่างต่อเนื่อง

จำนวนผู้สำเร็จการศึกษาและต้องการเข้าสู่ตลาดแรงงานมากที่สุด คือ ผู้สำเร็จการศึกษาในสาย  
อาชีวศึกษา ทั้งในระดับ ปวช. และ ปวส. และในอนาคตจำนวนผู้สำเร็จการศึกษาที่และเข้าสู่ตลาดแรงงานได้  
น้อยที่สุด คือ ระดับ ม.6 (ตารางที่ 27)

### ตารางที่ 27 ผลการคาดการณ์การผู้สำเร็จการศึกษาและพร้อมที่จะเข้าสู่ตลาดแรงงาน และอุปทาน แรงงานของประเทศ จำแนกตามระดับการศึกษา

(หน่วย: คน)

ระดับการศึกษา	2561	2562	2563	2564	2565	2566
ม.3	97	96	96	96	96	96
ม.6	5	5	5	5	5	5
ปวช.	134	132	132	132	132	131
ปวส.	307	305	305	304	301	300
ป.ตรี	523	521	516	515	514	510
ป.โทขึ้นไป	23	23	23	23	23	23

ที่มา : ระบบฐานข้อมูลแผนพัฒนากำลังคน (PMANP) กระทรวงแรงงาน