



รายงาน
การวิเคราะห์ข้อมูลอุปสงค์และอุปทานแรงงานจังหวัดตรัง
ประจำปี 2560



สำนักงานแรงงานจังหวัดตรัง
ศาลากลางจังหวัด ชั้น 4
อำเภอเมืองตรัง จังหวัดตรัง 92000
โทร. 0-7521-7254 โทร. (มท.) 72351
E-Mail: tranglabour@gmail.com
www.trang.mol.go.th



คำนำ

สำนักงานแรงงานจังหวัดตรัง ได้จัดทำรายงานการวิเคราะห์อุปสงค์และอุปทานแรงงานของจังหวัดตรัง ขึ้น โดยมีวัตถุประสงค์เพื่อสำรวจข้อมูลความต้องการ การขาดแคลนแรงงาน การเข้าออกจากงาน และระดับความสามารถด้านต่างๆ ของแรงงาน ในสาขาการผลิต 29 สาขา และเพื่อพัฒนาฐานข้อมูลอุปสงค์และอุปทานกำลังคนระดับจังหวัดและระดับประเทศ ให้เป็นปัจจุบันสอดคล้องกับสถานการณ์การเปลี่ยนแปลงทางเศรษฐกิจ เพื่อใช้ในการวางแผนการผลิตและการพัฒนากำลังคนได้อย่างมีประสิทธิภาพ

การจัดทำรายงานการวิเคราะห์อุปสงค์และอุปทานแรงงานของจังหวัดตรังครั้งนี้สำเร็จได้ ด้วยความร่วมมือและการสนับสนุนข้อมูลจากสถานประกอบกิจการ สถานศึกษาในจังหวัดตรัง สำนักงานแรงงานจังหวัดตรัง จึงขอขอบคุณไว้ ณ โอกาสนี้ และหวังเป็นอย่างยิ่งว่าเอกสารฉบับนี้จะเป็นประโยชน์ต่อหน่วยงาน สถานศึกษา และประชาชนที่สนใจ ตามสมควร และเพื่อให้เอกสารฉบับนี้มีความสมบูรณ์ยิ่งขึ้น สำนักงานแรงงานจังหวัดตรังยินดีรับฟังข้อคิดเห็นและข้อเสนอแนะ เพื่อนำไปพิจารณาปรับปรุงรายงานการวิเคราะห์อุปสงค์และอุปทานแรงงานจังหวัดในโอกาสต่อไป

สำนักงานแรงงานจังหวัดตรัง

สิงหาคม 2560



สารบัญ

	หน้า
คำนำ	
สถานการณ์ตลาดแรงงานจังหวัดตรัง	1
1. โครงสร้างประชากร ประชากรวัยแรงงาน และกำลังแรงงาน	1
2. โครงสร้างการจ้างงาน	1
2.1 จำนวนผู้มีงานทำ จำแนกตามระดับการศึกษา	2
2.2 โครงสร้างการว่างงาน	3
2.3 สถานการณ์การจ้างแรงงาน	4
3. สถานการณ์อุปสงค์ (Demand) ของตลาดแรงงานในเชิงปริมาณและเชิงคุณภาพ	6
3.1 ผลการสำรวจอุปสงค์แรงงานในเชิงปริมาณ	6
1) จำนวนผู้มีงานทำทั้งหมด	6
2) ผู้มีงานทำจำแนกตามวุฒิการศึกษา	8
3) การเข้าออกงานของแรงงาน	10
4) จำนวนแรงงานที่ต้องการและขาดแคลนแรงงาน	13
5) ตำแหน่งงานของแรงงานที่ต้องการและขาดแคลน	17
3.2 ผลการสำรวจข้อมูลอุปสงค์แรงงานเชิงปริมาณ	19
1) ความต้องการด้านความรู้	19
2) ความต้องการด้านทักษะ	20
3) ความต้องการด้านคุณลักษณะ	21
4. สถานการณ์ด้านอุปทาน (Supply) ของตลาดแรงงานในเชิงปริมาณและคุณภาพ	23
1) จำนวนผู้สำเร็จการศึกษาทั้งหมด	23
2) อัตราการเรียนต่อ	24
3) อัตราการมีงานทำ	25
5. สาเหตุการขาดแคลนแรงงานของสถานประกอบการ	26
6. แนวทางการแก้ไขปัญหาการขาดแคลนแรงงานของสถานประกอบการ	26
7. การคาดประมาณแนวโน้มความต้องการกำลังคนของจังหวัดตรัง	26
8. การคาดประมาณการอุปทานแรงงานของจังหวัดตรัง	29

สถานการณ์ตลาดแรงงานจังหวัดตรัง



1. โครงสร้างประชากร ประชากรวัยแรงงาน และกำลังแรงงาน

จากผลการสำรวจภาวะการทำงานของประชากร (ระหว่างเดือนตุลาคม – ธันวาคม 2559) โดยสำนักงานสถิติจังหวัดตรัง พบว่าจังหวัดตรังมีประชากรทั้งสิ้น 626,491 คน เมื่อเปรียบเทียบกับปีก่อนที่ผ่านมามีจำนวนเพิ่มขึ้น 1,730 คน (ร้อยละ 0.28) ในจำนวนนี้เป็นประชากรที่มีอายุ 15 ปีขึ้นไป 499,538 คน (ร้อยละ 79.74 ของจำนวนประชากรทั้งหมด) และประชากรที่มีอายุต่ำกว่า 15 ปี จำนวน 126,953 คน (ร้อยละ 20.26 ของจำนวนประชากรทั้งหมด)

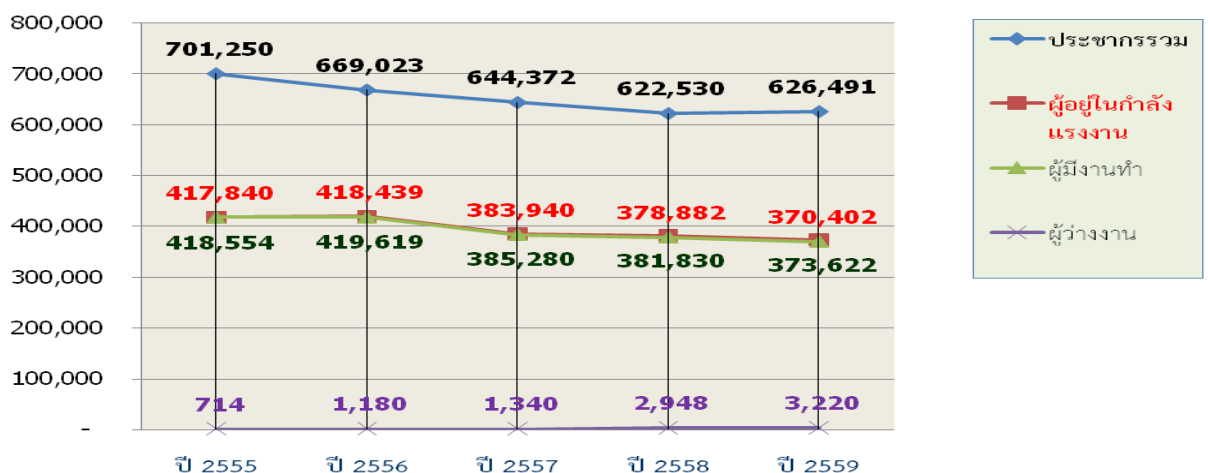
กลุ่มประชากรอายุ 15 ปีขึ้นไป จำนวน 499,538 คน โดยเป็นผู้อยู่ในกำลังแรงงาน 373,622 คน และผู้ไม่อยู่ในกำลังแรงงาน 125,915 คน หรือคิดเป็นร้อยละ 74.79 และ 25.21 ตามลำดับ

สำหรับกลุ่มผู้อยู่ในกำลังแรงงาน แยกเป็น 1) กำลังแรงงานปัจจุบัน มีจำนวน 373,622 คน ในจำนวนนี้เป็นผู้มีงานทำ 370,402 คน (ร้อยละ 99.14 ของกำลังแรงงานปัจจุบันทั้งหมด) เมื่อเปรียบเทียบการมีงานทำของประชากรกับปี 2558 ที่ผ่านมา พบว่า ประชากรวัยแรงงานในปีนี้มีงานทำลดลงร้อยละ 2.24 (จำนวน 8,480 คน) และผู้ว่างงานจำนวน 3,220 คน (ร้อยละ 0.86 ของกำลังแรงงานปัจจุบันทั้งหมด) เมื่อเปรียบเทียบกับปีที่ผ่านมา พบว่ามีผู้ว่างงานเพิ่มขึ้นร้อยละ 9.23 (จำนวน 272 คน) 2) กำลังแรงงานที่รอฤดูกาล ซึ่งหมายถึง ผู้ที่ไม่ได้ทำงานและไม่พร้อมที่จะทำงาน เนื่องจากจะรอทำงานในฤดูกาลเพาะปลูกต่อไป สำหรับจังหวัดตรังในไตรมาสนี้ไม่มีแรงงานที่รอฤดูกาล

กลุ่มผู้ไม่อยู่ในกำลังแรงงาน มีจำนวน 125,915 คน เป็นกลุ่มทำงานบ้าน จำนวน 44,843 คน (ร้อยละ 35.61) กลุ่มเรียนหนังสือ จำนวน 29,821 คน (ร้อยละ 23.68) และอื่นๆ 51,251 คน (ร้อยละ 40.70) เมื่อเปรียบเทียบกับปีที่ผ่านมาพบว่ามีประชากรที่ไม่อยู่ในกำลังแรงงานมีจำนวนเพิ่มขึ้นจากปีที่ผ่านมา 19,673 คน (ร้อยละ 18.52) โดยเป็นการเพิ่มขึ้นของทุกกลุ่ม

จากข้อมูลข้างต้นสรุปภาพรวมของจังหวัดตรัง ปี 2559 โดยเฉลี่ย พบว่าประชากรมีจำนวนเพิ่มขึ้นร้อยละ 0.64 การจ้างงานลดลง โดยพบว่าผู้ที่มีงานทำมีอัตราการลดลงร้อยละ 2.22 ผู้ว่างงานมีอัตราการว่างงานเพิ่มขึ้นร้อยละ 9.23 กลุ่มผู้ไม่อยู่ในกำลังแรงงาน มีอัตราเพิ่มขึ้นร้อยละ 11.36 (แผนภาพที่ 1)

แผนภาพที่ 1 จำนวนประชากร ประชากรในวัยแรงงานและกำลังแรงงาน
ปี 2555 - 2559



หมายเหตุ : ข้อมูลประมาณการจากข้อมูลของสำนักงานสถิติแห่งชาติ ปี 2558



2. โครงสร้างการจ้างงาน

2.1 จำนวนผู้มีงานทำ จำแนกตามระดับการศึกษา

ผู้มีงานทำในจังหวัดตรัง ปี 2559 พบว่าเป็นเป็นผู้สำเร็จการศึกษาระดับประถมศึกษามากที่สุด จำนวน 90,452 คน (ร้อยละ 24.42) รองลงมาเป็นผู้สำเร็จการศึกษาระดับต่ำกว่าประถมศึกษา จำนวน 89,963 คน (ร้อยละ 24.29) ระดับอุดมศึกษา จำนวน 69,388 คน (ร้อยละ 18.73) ระดับมัธยมศึกษาตอนปลาย จำนวน 62,553 คน (ร้อยละ 16.89) ระดับมัธยมศึกษาตอนต้น จำนวน 54,432 คน (ร้อยละ 14.70) และผู้มีงานทำที่ไม่มีการศึกษา มีจำนวน 3,614 คน (ร้อยละ 0.98) ตามลำดับ ดังแสดงในตารางที่ 1

ตารางที่ 1 จำนวนผู้มีงานทำ จำแนกตามระดับการศึกษาของจังหวัดตรัง ปี 2559

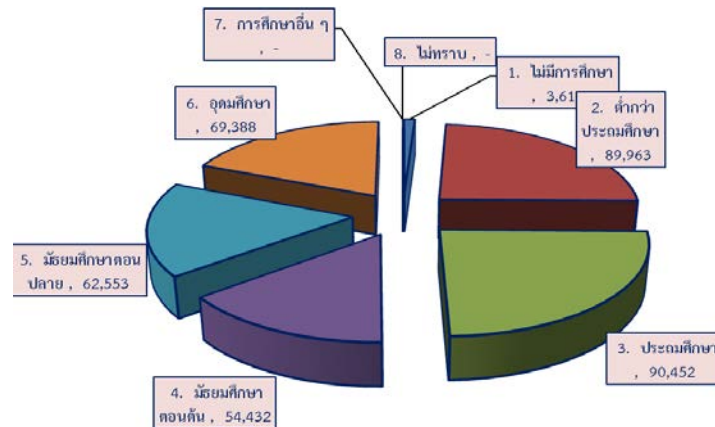
(หน่วย : คน)

ระดับการศึกษา	ปี				
	2555	2556	2557	2558	2559
1. ไม่มีการศึกษา	9,353	9,829	6,934	5,365	3,614
2. ต่ำกว่าประถมศึกษา	113,189	117,919	98,098	98,153	89,963
3. ประถมศึกษา	105,112	105,111	99,864	94,626	90,452
4. มัธยมศึกษาตอนต้น	65,404	74,742	58,922	57,040	54,432
5. มัธยมศึกษาตอนปลาย	57,670	65,590	61,638	63,047	62,553
- สายสามัญ	43,453	62,120	48,745	48,663	48,038
- สายอาชีวศึกษา	13,835	16,688	12,894	14,384	14,515
- สายวิชาการศึกษา	382	281	-	-	-
6. อุดมศึกษา	66,826	69,772	58,435	59,207	69,388
- สายวิชาการ	34,847	41,015	33,797	33,956	41,894
- สายวิชาชีพ	22,159	19,951	17,256	19,387	19,304
- สายวิชาการศึกษา	9,820	8,806	7,383	5,864	8,190
7. การศึกษาอื่น ๆ	288	-	32	0	0
8. ไม่ทราบ	-	460	17	1,444	-
รวม	417,840	443,423	383,940	378,882	370,402

ที่มา : ข้อมูลการสำรวจภาวะการทำงานของประชากร, สำนักงานสถิติแห่งชาติ



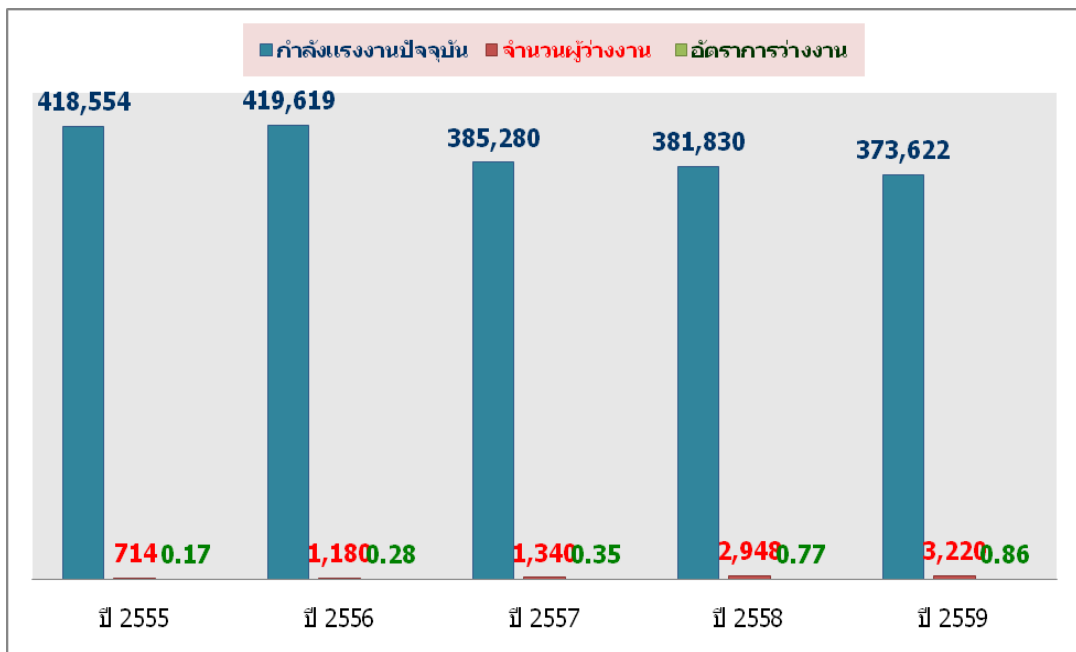
แผนภาพที่ 2 จำนวนกำลังแรงงาน จำแนกตามระดับการศึกษาของจังหวัดตรัง ปี 2559



2.2 โครงสร้างการว่างงาน

ในปี 2559 ตรังมีประชากรที่ว่างงานทั้งสิ้น 3,220 คน สำหรับอัตราการว่างงานของประชากร ซึ่งหมายถึงสัดส่วนของผู้ว่างงาน ต่อจำนวนประชากรที่เป็นกำลังแรงงานปัจจุบัน พบว่าจังหวัดตรัง มีอัตราการว่างงานร้อยละ 0.86 ของกำลังแรงงานปัจจุบัน เมื่อเปรียบเทียบกับปีที่ผ่านมาพบว่า จังหวัดตรังมีอัตราการว่างงานเพิ่มขึ้นร้อยละ 9.23 จากปีที่ผ่านมาที่มีอัตราการว่างงานร้อยละ 0.77 (แผนภาพที่ 3)

แผนภาพที่ 3 จำนวนผู้ว่างงาน และอัตราการว่างงาน ปี 2555 - 2559 ของจังหวัดตรัง



ที่มา : ข้อมูลการสำรวจภาวะการทำงานของประชากร, สำนักงานสถิติแห่งชาติ



2.3 สถานการณ์การจ้างแรงงาน

1) จำแนกตามอุตสาหกรรม

เมื่อพิจารณาถึงประเภทอุตสาหกรรมของผู้มีงานทำพบว่าผู้มีทำงานในภาคเกษตรกรรม โดยเฉลี่ยมีจำนวน 192,287 คน (ร้อยละ 51.91 ของผู้มีงานทำทั้งหมด) และ นอกภาคเกษตรกรรม โดยเฉลี่ยมีจำนวน 178,115 คน (ร้อยละ 48.09 ของผู้มีงานทำทั้งหมด)

เมื่อพิจารณาจำแนกเป็นรายสาขาย่อย พบว่าสาขาที่มีผู้ทำงานมากที่สุดโดยเฉลี่ย ได้แก่ เกษตรกรรม การล่าสัตว์ และการป่าไม้ การประมง มีจำนวน 192,287 คน (ร้อยละ 51.91 ของจำนวนผู้มีงานทำทั้งหมด) รองลงมา ได้แก่ สาขาการขนส่ง การขายปลีก การซ่อมแซมยานยนต์ฯ มีจำนวน 67,381 คน (ร้อยละ 18.19) และสาขาการผลิต มีจำนวน 28,094 คน (ร้อยละ 7.58) ตามลำดับ

เมื่อพิจารณาเปรียบเทียบการมีงานทำ จำแนกตามประเภทอุตสาหกรรม ในภาพรวมของจังหวัดกับปีก่อน โดยเฉลี่ย ประเภทอุตสาหกรรมที่มีอัตราการขยายตัวของการมีงานทำเพิ่มขึ้นสูงสุด ได้แก่ การจัดหา น้ำ บำบัดน้ำเสีย มีอัตราเพิ่มสูงขึ้นถึงร้อยละ 132.16 ส่วนประเภทอุตสาหกรรมที่มีอัตราการขยายตัวของการมีงานทำลดลงมากที่สุด ได้แก่ ข้อมูลข่าวสารและการสื่อสาร มีอัตราการขยายตัวลดลง ร้อยละ 84.85 (ตารางที่ 2)

ตารางที่ 2 จำนวนผู้มีงานทำของจังหวัดตรัง จำแนกตามอุตสาหกรรม ในปี 2555 - 2559

อุตสาหกรรม	ปี				
	2555	2556	2557	2558	2559
ภาคเกษตรกรรม	236,105	221,411	207,044	203,785	192,287
1. เกษตรกรรม การล่าสัตว์ และการป่าไม้ การประมง	236,105	221,411	207,044	203,785	192,287
นอกภาคเกษตรกรรม	181,735	197,028	176,896	175,097	178,115
2. การทำเหมืองแร่ และเหมืองหิน	127	-	163	387	-
3. การผลิต	30,165	25,237	23,037	31,572	28,094
4. การไฟฟ้า ก๊าซและไอน้ำ	1,043	1,164	1,427	2,411	907
5. การจัดหา น้ำ บำบัดน้ำเสีย	173	325	489	67	794
6. การก่อสร้าง	15,089	20,294	18,752	13,245	14,090
7. การขนส่ง การขายปลีก	62,561	67,327	58,634	56,026	67,381
8. การขนส่งที่เก็บสินค้า	4,743	5,109	4,864	4,797	5,097
9. กิจการโรงแรมและอาหาร	27,038	28,163	26,255	22,057	19,961
10. ข้อมูลข่าวสารและการสื่อสาร	832	817	544	315	88
11. กิจการทางการเงินและการประกันภัย	1,838	2,631	2,737	2,905	2,550
12. กิจกรรมอสังหาริมทรัพย์	310	859	380	2,419	2,432
13. กิจกรรมทางวิชาชีพและเทคนิค	1,047	2,488	1,775	1,310	1,432
14. การบริหารและการสนับสนุน	1,623	1,397	1,698	2,042	1,727
15. การบริหารราชการและป้องกันประเทศ	10,823	13,281	9,464	11,372	8,865
16. การศึกษา	10,738	10,909	9,367	8,016	10,444
17. สุขภาพและสังคมสงเคราะห์	5,270	6,691	6,438	6,879	8,838
18. ศิลปะความบันเทิง นันทนาการ	1,775	1,434	1,906	1,667	461
19. กิจกรรมบริการอื่น ๆ	6,043	7,655	8,133	7,308	3,948
20. ลูกจ้างในครัวเรือนส่วนบุคคล	497	1,155	834	302	1,006
21. องค์กรระหว่างประเทศ	-	-	-	-	-
22. ไม่ทราบ	-	94	-	-	-
รวม	417,840	418,439	383,940	378,882	370,402

ที่มา : ข้อมูลการสำรวจภาวะการทำงานของประชากร, สำนักงานสถิติแห่งชาติ



2) จำแนกตามอาชีพ

ปี 2559 ผู้มีงานทำของจังหวัดตรังเมื่อจำแนกตามอาชีพ ปรากฏว่าอาชีพที่มีผู้ทำงานมากที่สุด 5 อันดับแรก ได้แก่ ผู้ปฏิบัติงานที่มีฝีมือด้านการเกษตรและการประมง มีจำนวน 188,406 คน (ร้อยละ 50.87) รองลงมา อาชีพพนักงานบริการและพนักงานในร้านค้า และตลาด มีจำนวน 66,231 คน (ร้อยละ 17.88) อาชีพขั้นพื้นฐานต่างๆ ในด้านการขายและการให้บริการ มีจำนวน 35,992 คน (ร้อยละ 9.72) ผู้ปฏิบัติงานด้านความสามารถทางฝีมือ และธุรกิจที่เกี่ยวข้อง มีจำนวน 27,259 คน (ร้อยละ 7.36) และอาชีพผู้ประกอบการอาชีพด้านต่างๆ มีจำนวน 14,487 คน (ร้อยละ 3.91) ตามลำดับ

เมื่อเปรียบเทียบอัตราการทำงานในสาขาอาชีพกับปีที่ผ่านมา พบว่าอาชีพเสมียน อัตราการทำงานเพิ่มขึ้นมากที่สุด ร้อยละ 77.10 (เพิ่มขึ้น จำนวน 5,309 คน) สำหรับอาชีพที่มีอัตราการทำงานในสาขาอาชีพลดลงมากที่สุด พบว่า ผู้ปฏิบัติการโรงงานและเครื่องจักรฯ มีอัตราการทำงานลดลงร้อยละ 27.98 (จำนวน 3,711 คน) (ตารางที่ 3) (แผนภาพที่ 4)

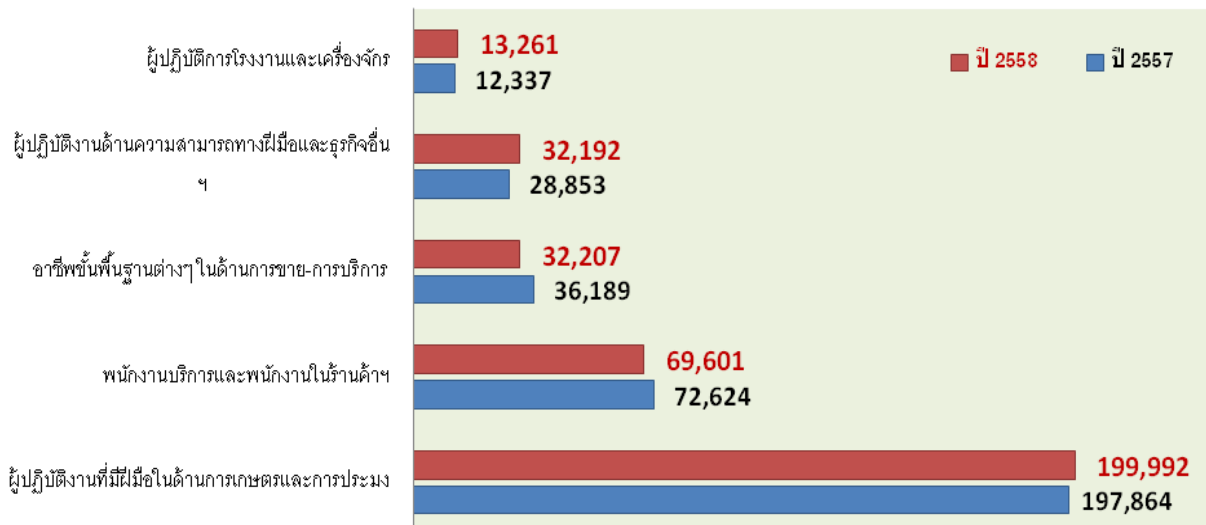
ตารางที่ 3 จำนวนผู้มีงานทำของจังหวัดตรัง จำแนกตามอาชีพในปี 2555 - 2559

อาชีพ	ปี					
	2554	2555	2556	2557	2558	2559
1. ผู้บัญญัติกฎหมาย ข้าราชการระดับอาวุโส และผู้จัดการ	3,348	3,747	6,141	5,267	5,764	5,581
2. ผู้ประกอบวิชาชีพด้านต่างๆ	14,033	14,739	15,565	12,212	10,964	14,487
3. ผู้ประกอบวิชาชีพด้านเทคนิคสาขาต่างๆ และอาชีพที่เกี่ยวข้อง	9,258	8,426	10,771	10,165	8,015	10,701
4. เสมียน	6,408	8,609	8,315	8,430	6,886	12,195
5. พนักงานบริการและพนักงานในร้านค้า และตลาด	79,598	77,160	81,268	72,624	69,601	66,231
6. ผู้ปฏิบัติงานที่มีฝีมือในด้านการเกษตรและการประมง	222,597	228,912	213,958	197,864	199,992	188,406
7. ผู้ปฏิบัติงานด้านความสามารถทางฝีมือ และธุรกิจอื่นๆ ที่เกี่ยวข้อง	35,410	29,456	29,734	28,853	32,192	27,259
8. ผู้ปฏิบัติการโรงงานและเครื่องจักรและผู้ปฏิบัติงานด้านการประกอบ	13,992	12,500	11,982	12,337	13,261	9,550
9. อาชีพขั้นพื้นฐานต่างๆ ในด้านการขาย และการให้บริการ	34,911	34,291	40,581	36,189	32,207	35,992
10. คนงานซึ่งมิได้จำแนกไว้ในหมวดอื่น	-	-	124	-	-	-
ยอดรวม	419,554	417,840	418,439	383,940	378,882	370,402

ที่มา : ข้อมูลการสำรวจภาวะการทำงานของประชากร, สำนักงานสถิติแห่งชาติ



แผนภาพที่ 4 เปรียบเทียบอาชีพที่มีผู้ทำงานอยู่มากที่สุด 5 อันดับแรก ปี 2559 ของจังหวัดตรัง



3. สถานการณ์ด้านอุปสงค์ (Demand) ของตลาดแรงงานในเชิงปริมาณและเชิงคุณภาพ

3.1 ผลการสำรวจข้อมูลอุปสงค์แรงงานในเชิงปริมาณ

1) จำนวนผู้ทำงานทั้งหมด

จากการสำรวจข้อมูลอุปสงค์และอุปทานเพื่อรองรับการจัดทำแผนพัฒนากำลังคนระดับจังหวัด ปี 2560 ซึ่งดำเนินการสำรวจสถานประกอบการใน 29 สาขาอุตสาหกรรม โดยการสุ่มสำรวจสถานประกอบกิจการในระบบประกันสังคมของจังหวัดตรัง จำนวน 457 แห่ง พบว่าจังหวัดตรัง ในปี 2560 มีผู้ทำงานจำนวนรวมทั้งสิ้น 32,125 คน เป็นเพศชาย 16,870 คน (ร้อยละ 52.51) เพศหญิง 15,255 คน (ร้อยละ 47.49) ทั้งนี้ ผู้ทำงานส่วนใหญ่เป็นกลุ่มแรงงานฝีมือมากที่สุด จำนวน 14,791 คน (ร้อยละ 46.04) รองลงมา ได้แก่ กลุ่มแรงงานไร้ฝีมือ 8,084 คน (ร้อยละ 25.16) และกลุ่มแรงงานกึ่งฝีมือ 7,494 คน (ร้อยละ 23.33) ผู้เชี่ยวชาญ/ผู้บริหาร 1,756 คน (ร้อยละ 5.47) ตามลำดับ (ตารางที่ 4) (แผนภาพที่ 5)

ตารางที่ 4 จำนวนผู้ปฏิบัติงานทั้งหมดจำแนกตามเพศ ปี พ.ศ. 2560

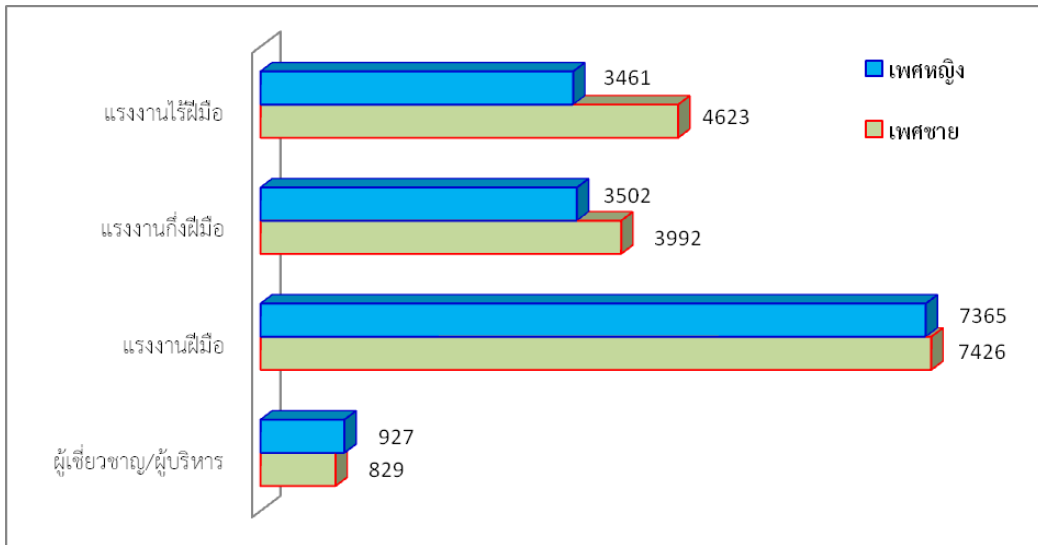
หน่วย : คน

ระดับฝีมือแรงงาน	ชาย		หญิง		รวม	
	จำนวน	ร้อยละ	จำนวน	ร้อยละ	จำนวน	ร้อยละ
ผู้เชี่ยวชาญ/ผู้บริหาร	829	47.21	927	52.79	1756	100.00
แรงงานฝีมือ	7,426	50.21	7365	49.79	14791	100.00
แรงงานกึ่งฝีมือ	3,992	53.27	3502	46.73	7494	100.00
แรงงานไร้ฝีมือ	4,623	57.19	3461	42.81	8084	100.00
รวม	16,870	52.51	15,255	47.49	32,125	100.00

ที่มา ระบบฐานข้อมูลแผนพัฒนากำลังคน (PMANP) กระทรวงแรงงาน



แผนภาพที่ 5 จำนวนผู้มีงานทำทั้งหมดจำแนกตามเพศ ปี พ.ศ. 2560 จังหวัดตรัง



เมื่อพิจารณาเป็นรายกิจการ พบว่า กิจการที่มีผู้ทำงานมากที่สุด ได้แก่ กิจการค้าส่ง ค้าปลีก โดยมีผู้ทำงานอยู่ถึง 9,543 คน (ร้อยละ 29.71 ของจำนวนผู้มีงานทำทั้งหมด) รองลงมาได้แก่ การผลิตไม้และผลิตภัณฑ์จากไม้ (ยกเว้นเฟอร์นิเจอร์) จำนวน 5,170 คน (ร้อยละ 16.09) และกิจการอาหารและอาหารสัตว์ จำนวน 5,083 คน (ร้อยละ 15.82) การขนส่งและสถานที่เก็บสินค้า จำนวน 2,268 คน (ร้อยละ 7.06) ที่พักแรมและบริการด้านอาหาร จำนวน 1,975 คน (ร้อยละ 6.15) (ตารางที่ 5)

ตารางที่ 5 จำนวนผู้ทำงานทั้งหมดจำแนกประเภทกิจการ ปี พ.ศ. 2560

หน่วย : คน

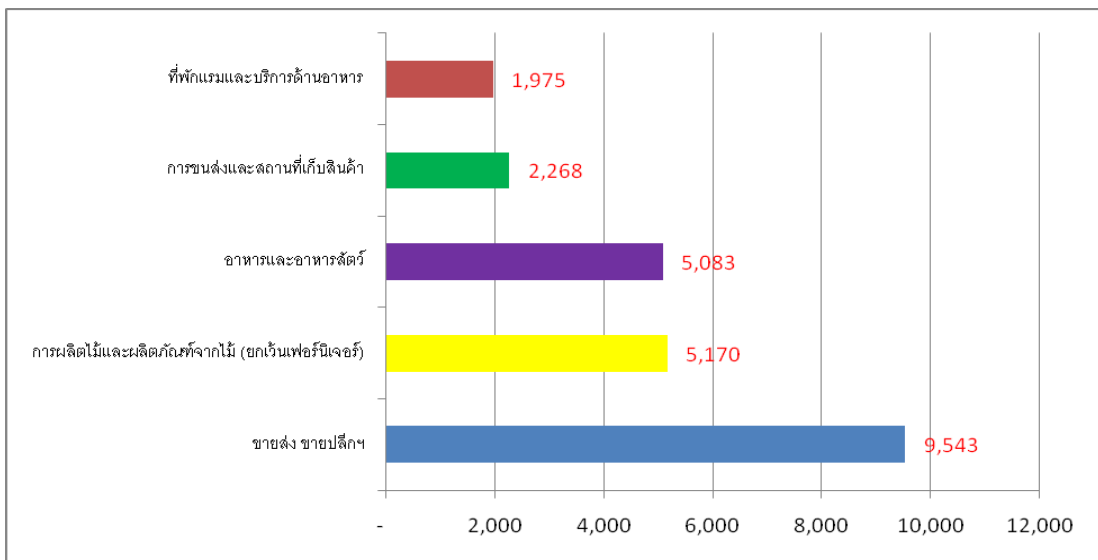
ประเภทกิจการ	แรงงานไร้ ฝีมือ	แรงงานกึ่ง ฝีมือ	แรงงาน ฝีมือ	ผู้เชี่ยวชาญ/ ผู้บริหาร	รวม
1. เกษตรกรรม การเลี้ยงสัตว์บกและสัตว์น้ำ	220	117	200	31	568
2. อาหารและอาหารสัตว์	2,685	877	1,420	101	5,083
3. การทำเหมืองแร่และเหมืองหิน	39	30	61	12	142
4. การผลิตสิ่งทอ		2	4		6
5. การผลิตเสื้อผ้าเครื่องแต่งกาย		8	24	1	33
6. การผลิตรองเท้าและเครื่องหนัง					
7. อัญมณีและเครื่องประดับ	4	57	4		65
8. การผลิตไม้และผลิตภัณฑ์จากไม้ (ยกเว้นเฟอร์นิเจอร์)	1,908	1,398	1,745	119	5,170
9. เฟอร์นิเจอร์	64	13	82	12	171
10. การผลิตกระดาษและผลิตภัณฑ์กระดาษ	38	32	28	12	110
11. ปิโตรเลียม					
12. ปิโตรเคมี			2		2
13. การผลิตเคมีภัณฑ์และผลิตภัณฑ์เคมี	6	7	23	5	41
14. การผลิตยางพาราและผลิตภัณฑ์ยาง	529	227	497	46	1,299
15. ผลิตภัณฑ์พลาสติก			1		1
16. ผลิตภัณฑ์จากแร่โลหะ	254	166	225	37	682
17. การผลิตโลหะและผลิตภัณฑ์ประดิษฐ์	63	104	147	12	326



ประเภทกิจการ	แรงงานไร้ฝีมือ	แรงงานกึ่งฝีมือ	แรงงานฝีมือ	ผู้เชี่ยวชาญ/ผู้บริหาร	รวม
18. ไฟฟ้าและอิเล็กทรอนิกส์			4		4
19. ยานยนต์และชิ้นส่วน			8		8
20. อุตสาหกรรมการผลิตอื่นๆ	124	132	215	30	501
21. ก่อสร้าง	212	282	454	57	1,005
22. ขายส่ง ขายปลีก ซ่อมยานยนต์และจักรยายนต์	930	1,817	5,989	807	9,543
23. ตัวแทนธุรกิจท่องเที่ยว		3	41	4	48
24. ที่พักแรมและบริการด้านอาหาร	539	812	490	134	1,975
25. การขนส่งและสถานที่เก็บสินค้า	370	587	1,192	119	2,268
26. การเงินและการประกันภัย		20	470	37	527
27. อสังหาริมทรัพย์	15	63	130	11	219
28. บริการด้านสุขภาพและสังคมสงเคราะห์	6	352	576	93	1,027
29. บริการอื่นๆ	78	388	759	76	1,301
รวม	8,084	7,494	14,791	1,756	32,125

ที่มา : ระบบฐานข้อมูลแผนพัฒนากำลังคน (PMANP) กระทรวงแรงงาน

แผนภาพที่ 6 5 อันดับประเภทกิจการที่มีผู้งานทำมากที่สุด ปี พ.ศ. 2560 จังหวัดตรัง



2) ผู้มีงานทำจำแนกตามวุฒิการศึกษา

จากผลการสำรวจข้อมูลในจังหวัดตรัง ปี 2560 พบว่า ผู้มีงานทำส่วนใหญ่จบวุฒิการศึกษามัธยมศึกษาตอนปลาย คิดเป็นร้อยละ 19.38 (จำนวน 6,227 คน) รองลงมา ได้แก่ ระดับต่ำกว่า ม.3 คิดเป็นร้อยละ 18.42 (จำนวน 5,918 คน) ระดับ ปวช. คิดเป็นร้อยละ 16.70 (จำนวน 5,365 คน) ระดับปริญญาตรี คิดเป็นร้อยละ 15.81 (จำนวน 5,080 คน) ระดับ มัธยมศึกษาตอนต้น คิดเป็นร้อยละ 14.83 (จำนวน 4,763 คน) ระดับ ปวส. คิดเป็นร้อยละ 13.89 (จำนวน 4,461 คน) และระดับปริญญาโท คิดเป็นร้อยละ 8.09 (จำนวน 30 คน) ตามลำดับ (ตารางที่ 6) (แผนภาพที่ 7)



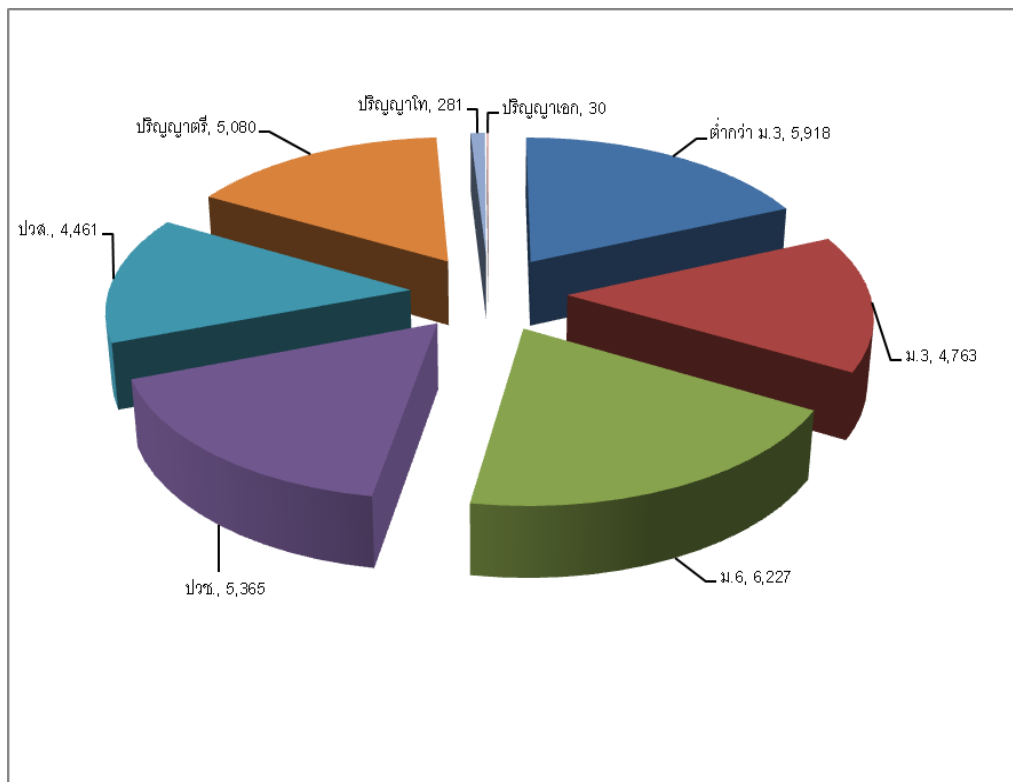
ตารางที่ 6 จำนวนผู้ทำงานทั้งหมดจำแนกตามวุฒิการศึกษา ปี พ.ศ. 2560

หน่วย : คน

ระดับการศึกษา	จำนวน (คน)
ต่ำกว่า ม.3	5,918
ม.3	4,763
ม.6	6,227
ปวช.	5,365
ปวส.	4,461
ปริญญาตรี	5,080
ปริญญาโท	281
ปริญญาเอก	30
รวม	32,125

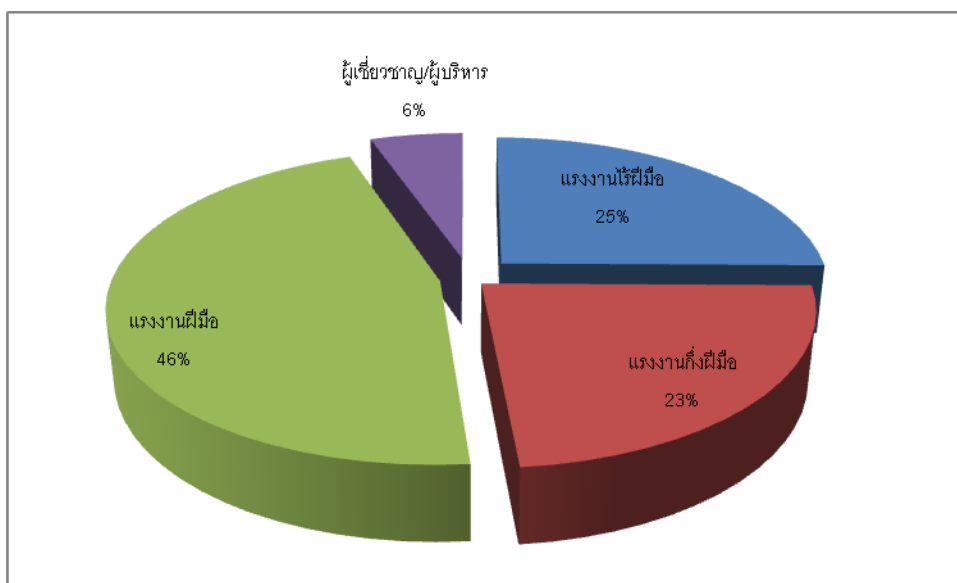
ที่มา : ระบบฐานข้อมูลแผนพัฒนากำลังคน (PMANP) กระทรวงแรงงาน

แผนภาพที่ 7 จำนวนผู้มีงานทำทั้งหมดจำแนกตามวุฒิการศึกษา ปี พ.ศ. 2560 จังหวัดตรัง



เมื่อพิจารณาจำแนกตามทักษะฝีมือ พบว่าเป็นแรงงานฝีมือ ร้อยละ 46.17 (จำนวน 14,789 คน) โดยเป็นผู้มีวุฒิการศึกษาระดับ ปวช. ร้อยละ 25.02 รองลงมาเป็นผู้มีวุฒิการศึกษาระดับปริญญาตรี คิดเป็นร้อยละ 23.93 สำหรับทักษะฝีมือที่มีผู้ทำงานรองลงมา คือ แรงงานไร้ฝีมือ คิดเป็นร้อยละ 25.24 (จำนวน 8,084 คน) โดยเป็นผู้มีวุฒิการศึกษาระดับต่ำกว่า ม.3 คิดเป็นร้อยละ 47.81 รองลงมาเป็นระดับ ม.6 คิดเป็นร้อยละ 25.58 ผู้มีงานทำที่เป็นแรงงานกึ่งฝีมือ คิดเป็นร้อยละ 23.39 โดยผู้มีงานทำมีวุฒิการศึกษา ม.6 คิดเป็นร้อยละ 26.49 และรองลงมาเป็นผู้ที่มีวุฒิการศึกษา ม.3 คิดเป็นร้อยละ 21.18 และในด้านผู้เชี่ยวชาญ/ ผู้บริหาร พบว่า มีผู้ทำงานคิดเป็นร้อยละ 5.39 โดยเป็นผู้ที่มีวุฒิการศึกษาระดับปริญญาตรีมากที่สุด คิดเป็นร้อยละ 54.34 และระดับ ปวส. คิดเป็นร้อยละ 16.20 (แผนภาพที่ 8)

แผนภาพที่ 8 จำนวนผู้มีงานทำทั้งหมดจำแนกตามทักษะฝีมือ ปี พ.ศ. 2560 จังหวัดตรัง



3) การเข้าออกงานของแรงงาน

ผลการสำรวจการเข้าออกงานของแรงงานในกิจการต่างๆในปี 2560 จังหวัดตรัง พบว่ามีการรับแรงงานใหม่ทั้งสิ้น จำนวน 5,105 คน โดยเป็นการรับเข้าทำงานเพื่อทดแทนแรงงานเก่าที่ออกไป จำนวน 3,886 คน (ร้อยละ 76.12) และรับเข้าทำงานในตำแหน่งงานใหม่ที่ขยายเพิ่ม จำนวน 1,219 คน (ร้อยละ 23.38) เมื่อพิจารณาตามรายการ พบว่า กิจการที่มีการรับแรงงานเข้าทำงานมากที่สุด ได้แก่ กิจการขายส่ง ขายปลีก ซ่อมแซมยานยนต์ฯ โดยรับแรงงานเข้าทำงาน จำนวน 1,865 คน (ร้อยละ 36.53) รองลงมา ได้แก่ กิจการบริการด้านสุขภาพและสังคมสงเคราะห์ 820 คน (ร้อยละ 16.28) 251 คน กิจการขนส่งและสถานที่เก็บสินค้าจำนวน 663 คน (ร้อยละ 12.19) และ ตามลำดับ (ตารางที่ 7) (แผนภาพที่ 9)



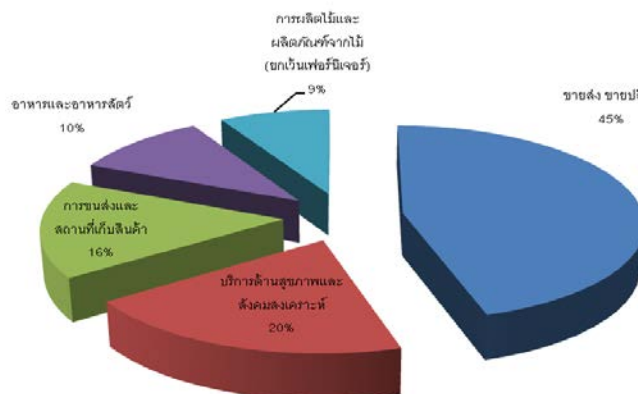
ตาราง 7 จำนวนพนักงานที่รับเข้าทำงานใหม่ในปี 2560 จำแนกตามสาเหตุของการรับเข้าทำงานและประเภทกิจการ

หน่วย : คน

อุตสาหกรรม	สาเหตุที่รับเข้าทำงาน			ร้อยละ		
	แทนคนเก่า	ตำแหน่งงานใหม่	รวม	แทนคนเก่า	ตำแหน่งงานใหม่	รวม
1. เกษตรกรรม การเลี้ยงสัตว์บกและสัตว์น้ำ	17	5	22	0.44	0.41	0.43
2. อาหารและอาหารสัตว์	299	124	423	7.69	10.17	8.29
3. การทำเหมืองแร่และเหมืองหิน	6	6	12	0.15	0.49	0.24
4. การผลิตสิ่งทอ				0.00	0.00	0.00
5. การผลิตเสื้อผ้าเครื่องแต่งกาย	1		1	0.03	0.00	0.02
6. การผลิตรองเท้าและเครื่องหนัง				0.00	0.00	0.00
7. อัญมณีและเครื่องประดับ	3	2	5	0.08	0.16	0.10
8. การผลิตไม้และผลิตภัณฑ์จากไม้ (ยกเว้นเฟอร์นิเจอร์)	277	65	342	7.13	5.33	6.70
9. เฟอร์นิเจอร์	11		11	0.28	0.00	0.22
10. การผลิตกระดาษและผลิตภัณฑ์กระดาษ	8	7	15	0.21	0.57	0.29
11. ปิโตรเลียม				0.00	0.00	0.00
12. ปิโตรเคมี	2		2	0.05	0.00	0.04
13. การผลิตเคมีภัณฑ์และผลิตภัณฑ์เคมี	2	1	3	0.05	0.08	0.06
14. การผลิตยางพาราและผลิตภัณฑ์ยาง	155	39	194	3.99	3.20	3.80
15. ผลิตภัณฑ์พลาสติก				0.00	0.00	0.00
16. ผลิตภัณฑ์จากแร่โลหะ	73	1	74	1.88	0.08	1.45
17. การผลิตโลหะและผลิตภัณฑ์ประดิษฐ์	17	10	27	0.44	0.82	0.53
18. ไฟฟ้าและอิเล็กทรอนิกส์				0.00	0.00	0.00
19. ยานยนต์และชิ้นส่วน				0.00	0.00	0.00
20. อุตสาหกรรมการผลิตอื่นๆ	31	6	37	0.80	0.49	0.72
21. ก่อสร้าง	100	24	124	2.57	1.97	2.43
22. ขายเป็นปลีก ข่อมยานยนต์และจักรยานยนต์	1317	548	1865	33.89	44.95	36.53
23. ตัวแทนธุรกิจท่องเที่ยว	2		2	0.05	0.00	0.04
24. ที่พักแรมและบริการด้านอาหาร	267	32	299	6.87	2.63	5.86
25. การขนส่งและสถานที่เก็บสินค้า	353	310	663	9.08	25.43	12.99
26. การเงินและการประกันภัย	22	6	28	0.57	0.49	0.55
27. อสังหาริมทรัพย์	4		4	0.10	0.00	0.08
28. บริการด้านสุขภาพและสังคมสงเคราะห์	820	8	828	21.10	0.66	16.22
29. บริการอื่นๆ	99	25	124	2.55	2.05	2.43
รวมทั้งหมด	3886	1219	5105	100.00	100.00	100.00

ที่มา : ระบบฐานข้อมูลแผนพัฒนากำลังคน (PMANP) กระทรวงแรงงาน

แผนภาพที่ 9 แสดงกิจการที่มีการรับแรงงานเข้าทำงาน 5 อันดับแรก ปี พ.ศ. 2560 จังหวัดตรัง





การสำรวจการออกจากงานของแรงงานในปี 2560 จังหวัดตรัง พบว่ามีแรงงานที่ออกจากงานรวมทั้งสิ้น จำนวน 2,100 คน โดยส่วนใหญ่ จำนวน 1,879 คน (ร้อยละ 89.48) เป็นการลาออกของพนักงาน ส่วนการถูกให้ออกจากงาน โดยมิใช่การลาออกนั้น มีสาเหตุมาจากการลดตำแหน่งงาน จำนวน 9 คน (ร้อยละ 0.43) และการไล่ออก จำนวน 19 คน (ร้อยละ 0.90) และสาเหตุอื่นๆ จำนวน 193 คน (ร้อยละ 9.19)

ทั้งนี้เมื่อจำแนกเป็นรายกิจการแล้ว พบว่ากิจการที่มีการออกจากงานของแรงงานมากที่สุด ได้แก่ กิจการ การขายส่ง ขายปลีก มีการออกจากงานของแรงงานมากที่สุด จำนวน 643 คน (ร้อยละ 30.62) รองลงมาได้แก่ กิจการ การขนส่ง ซ่อมแซมยานยนต์ จำนวน 409 คน (ร้อยละ 19.47) และกิจการอาหารและอาหารสัตว์ จำนวน 201 ราย (ร้อยละ 9.57) (ตารางที่ 8)

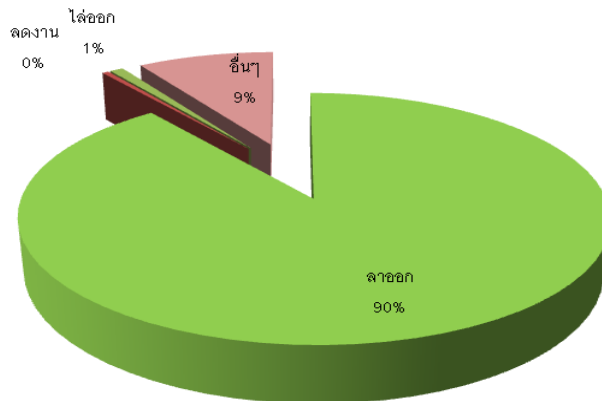
ตารางที่ 8 จำนวนพนักงานที่ออกจากงานในปี 2558 จำแนกตามสาเหตุของการออกจากงานและประเภทกิจการ

หน่วย: คน

อุตสาหกรรม	สาเหตุที่ออกจากงาน									
	ลาออก	ร้อยละ	ลดงาน	ร้อยละ	ไล่ออก	ร้อยละ	อื่นๆ	ร้อยละ	รวม	ร้อยละ
1. เกษตรกรรม การเลี้ยงสัตว์บกและสัตว์น้ำ	10	0.53		0.0		0.0		0.0	10.0	0.48
2. อาหารและอาหารสัตว์	198	10.54		0.0		0.0	3.0	0.0	201.0	9.57
3. การทำเหมืองแร่และเหมืองหิน	7	0.37		0.0		0.0		0.0	7.0	0.33
4. การผลิตสิ่งทอ		0.00		0.0		0.0		0.0	0.0	0.00
5. การผลิตเสื้อผ้าเครื่องแต่งกาย	1	0.05	1	11.1		0.0		0.0	2.0	0.10
6. การผลิตรองเท้าและเครื่องหนัง		0.00		0.0		0.0		0.0	0.0	0.00
7. อัญมณีและเครื่องประดับ	5	0.27	1	11.1		0.0		0.0	6.0	0.29
8. การผลิตไม้และผลิตภัณฑ์จากไม้ (ยกเว้นเฟอร์นิเจอร์)	194	10.32		0.0		0.0		0.0	194.0	9.24
9. เฟอร์นิเจอร์	19	1.01		0.0		0.0		0.0	19.0	0.90
10. การผลิตกระดาษและผลิตภัณฑ์กระดาษ	8	0.43		0.0		0.0		0.0	8.0	0.38
11. ปิโตรเลียม		0.00		0.0		0.0		0.0	0.0	0.00
12. ปิโตรเคมี		0.00		0.0		0.0		0.0	0.0	0.00
13. การผลิตเคมีภัณฑ์และผลิตภัณฑ์เคมี	2	0.11		0.0		0.0		0.0	2.0	0.10
14. การผลิตยางพาราและผลิตภัณฑ์ยาง	143	7.61		0.0		0.0		0.0	143.0	6.81
15. ผลิตภัณฑ์พลาสติก		0.00		0.0		0.0		0.0	0.0	0.00
16. ผลิตภัณฑ์จากแร่โลหะ	92	4.90		0.0		0.0		0.0	92.0	4.38
17. การผลิตโลหะและผลิตภัณฑ์ประติษฐ์	17	0.90		0.0		0.0		0.0	17.0	0.81
18. ไฟฟ้าและอิเล็กทรอนิกส์		0.00		0.0		0.0		0.0	0.0	0.00
19. ยานยนต์และชิ้นส่วน		0.00		0.0		0.0		0.0	0.0	0.00
20. อุตสาหกรรมการผลิตอื่นๆ	34	1.81		0.0	4	21.1		10.9	38.0	1.81
21. ก่อสร้าง	32	1.70	1	11.1		0.0		0.0	33.0	1.57
22. ขายส่ง ขายปลีก ซ่อมยานยนต์และจักรยานยนต์	440	23.42		0.0	13	68.4	190.0	35.5	643.0	30.62
23. ตัวแทนธุรกิจท่องเที่ยว	1	0.05		0.0		0.0		0.0	1.0	0.05
24. ที่พักแรมและบริการด้านอาหาร	105	5.59	5	55.6	2	10.5		5.5	112.0	5.33
25. การขนส่งและสถานที่เก็บสินค้า	408	21.71	1	11.1		0.0		0.0	409.0	19.48
26. การเงินและการประกันภัย	9	0.48		0.0		0.0		0.0	9.0	0.43
27. อสังหาริมทรัพย์	1	0.05		0.0		0.0		0.0	1.0	0.05
28. บริการด้านสุขภาพและสังคมสงเคราะห์	100	5.32		0.0		0.0		0.0	100.0	4.76
29. บริการอื่นๆ	53	2.82		0.0		0.0		0.0	53.0	2.52
รวมทั้งหมด	1879	100.00	9	100.0	19	100.0	193.0	51.8	2100.0	100.00

ที่มา : ระบบฐานข้อมูลแผนพัฒนากำลังคน (PMANP) กระทรวงแรงงาน

แผนภาพที่ 10 แสดงสาเหตุการออกจากงานของแรงงาน ปี พ.ศ. 2560 จังหวัดตรัง



4) จำนวนแรงงานที่ต้องการและขาดแคลนแรงงาน

จากผลการสำรวจในปี 2560 พบว่า จังหวัดตรังมีความต้องการแรงงานโดยรวม 713 คน จาก 18 อุตสาหกรรม โดยกิจการที่มีความต้องการแรงงานมากที่สุด คือ กิจการขายส่ง ขายปลีกฯ มีความต้องการแรงงานคิดเป็นร้อยละ 44.32 (จำนวน 327 คน) รองลงมาคือ กิจการอาหารและอาหารสัตว์ คิดเป็นร้อยละ 20.38 (จำนวน 149 คน)

ในด้านการขาดแคลนแรงงาน พบว่า ในปี 2560 มีจำนวน 667 อัตรา โดยกิจการที่มีปัญหาขาดแคลนแรงงานมากที่สุด คือ กิจการขายส่ง และขายปลีกฯ คิดเป็นร้อยละ 42.28 รองลงมาคือ กิจการอาหารและอาหารสัตว์ คิดเป็นร้อยละ 21.59 (ตารางที่ 9)

ตารางที่ 9 จำนวนแรงงานที่ต้องการและขาดแคลนแรงงานในปี 2560 จำแนกตามประเภทกิจการ

หน่วย: คน

อุตสาหกรรม	รวมทั้งหมด	
	ต้องการ	ขาดแคลน
1. เกษตรกรรม การเลี้ยงสัตว์บกและสัตว์น้ำ	4	2
2. อาหารและอาหารสัตว์	148	143
3. การทำเหมืองแร่และเหมืองหิน		
4. การผลิตสิ่งทอ		
5. การผลิตเสื้อผ้าเครื่องแต่งกาย	1	1
6. การผลิตรองเท้าและเครื่องหนัง		
7. อัญมณีและเครื่องประดับ		
8. การผลิตไม้และผลิตภัณฑ์จากไม้ (ยกเว้นเฟอร์นิเจอร์)	54	54
9. เฟอร์นิเจอร์	5	5
10. การผลิตกระดาษและผลิตภัณฑ์กระดาษ	10	10
11. ปิโตรเลียม		
12. ปิโตรเคมี		
13. การผลิตเคมีภัณฑ์และผลิตภัณฑ์เคมี		
14. การผลิตยางพาราและผลิตภัณฑ์ยาง	40	40
15. ผลิตภัณฑ์พลาสติก		
16. ผลิตภัณฑ์จากแร่โอโลหะ	7	7
17. การผลิตโลหะและผลิตภัณฑ์ประติษฐ์	2	2
18. ไฟฟ้าและอิเล็กทรอนิกส์		
19. ยานยนต์และชิ้นส่วน		
20. อุตสาหกรรมการผลิตอื่นๆ	4	4
21. ก่อสร้าง	21	19



อุตสาหกรรม	รวมทั้งหมด	
	ต้องการ	ขาดแคลน
22. ขายส่ง ขายปลีก ซ่อมยานยนต์และจักรยานยนต์	322	275
23. ตัวแทนธุรกิจท่องเที่ยว	2	2
24. ที่พักแรมและบริการด้านอาหาร	31	22
25. การขนส่งและสถานที่เก็บสินค้า	12	12
26. การเงินและการประกันภัย	13	13
27. อสังหาริมทรัพย์	0	
28. บริการด้านสุขภาพและสังคมสงเคราะห์	4	4
29. บริการอื่นๆ	35	35
รวมทั้งหมด	715	650

ที่มา : ระบบฐานข้อมูลแผนพัฒนากำลังคน (PMANP) กระทรวงแรงงาน

4.1) จำนวนแรงงานที่ต้องการและขาดแคลนจำแนกตามวุฒิการศึกษา

เมื่อพิจารณาความต้องการและขาดแคลนแรงงานจำแนกตามวุฒิการศึกษา พบว่า วุฒิการศึกษาที่มีความต้องการมากที่สุด คือ วุฒิต่ำกว่า ม.3 คิดเป็นร้อยละ 30.51 (จำนวน 223 คน) โดยความต้องการส่วนใหญ่อยู่ในกิจการขายส่ง ขายปลีก คิดเป็นร้อยละ 32.29 (จำนวน 72 คน) รองลงมาเป็น กิจการอาหารและอาหารสัตว์ คิดเป็นร้อยละ 27.35 (จำนวน 61 คน) วุฒิการศึกษาที่มีความต้องการแรงงานรองลงมา คือ ระดับปวส. มีความต้องการแรงงานคิดเป็นร้อยละ 30.51 โดยกิจการที่มีความต้องการแรงงานในระดับปริญญาตรี คือ กิจการขายส่ง ขายปลีก คิดเป็นร้อยละ 78.48 (จำนวน 75 คน) และกิจการการเงินและการประกันภัย คิดเป็นร้อยละ 4.48 (จำนวน 10 คน)

ในด้านการขาดแคลนแรงงานจำแนกตามวุฒิการศึกษา พบว่า วุฒิการศึกษาที่มีการขาดแคลนแรงงานมากที่สุด คือ วุฒิ ปวส. คิดเป็นร้อยละ 32.83 กิจการที่มีการขาดแคลนแรงงานในวุฒิปวส. มากที่สุด คือ กิจการขายส่ง ขายปลีก คิดเป็นร้อยละ 70.08 และกิจการการเงินและการประกันภัย คิดเป็นร้อยละ 4.57 วุฒิการศึกษาที่มีการขาดแคลนแรงงานรองลงมาคือ ระดับต่ำกว่า ม.3 คิดเป็นร้อยละ 30.13 กิจการที่มีปัญหาการขาดแคลนแรงงานวุฒิต่ำกว่า ม.3 คือ กิจการขายส่ง ขายปลีก คิดเป็นร้อยละ 28.86 รองลงมาคือ กิจการอาหารและอาหารสัตว์ คิดเป็นร้อยละ 27.86 (ตารางที่ 10) (แผนภาพที่ 11)

ตารางที่ 10 จำนวนแรงงานที่ต้องการและขาดแคลนแรงงานในปี 2560 จำแนกตามวุฒิการศึกษา

หน่วย: คน

ประเภทกิจการ	ต่ำกว่า ม.3		ม.3		ม.6		ปวช.		ปวส.		ป.ตรี		ป.โท		ป.เอก		รวมทั้งหมด		
	ต้องการ	ขาดแคลน	ต้องการ	ขาดแคลน	ต้องการ	ขาดแคลน	ต้องการ	ขาดแคลน	ต้องการ	ขาดแคลน	ต้องการ	ขาดแคลน	ต้องการ	ขาดแคลน	ต้องการ	ขาดแคลน	ต้องการ	ขาดแคลน	
1. เกษตรกรรม การเลี้ยงสัตว์และสัตว์น้ำ	5	2															5	2	
2. อาหารและอาหารสัตว์	61	56	36	36	4	4	31	31	4	4	13	13					149	144	
3. การทำเหมืองแร่และเหมืองหิน																			
4. การผลิตสิ่งทอ																			
5. การผลิตเสื้อผ้าเครื่องแต่งกาย	1	1															1	1	
6. การผลิตรองเท้าและเครื่องหนัง																			
7. อัญมณีและเครื่องประดับ																			
8. การผลิตไม้และผลิตภัณฑ์จากไม้ (ยกเว้นเฟอร์นิเจอร์)	32	32	5	5	5	5	6	6	3	3	8	8					59	59	
9. เฟอร์นิเจอร์					5	5												5	5
10. การผลิตกระดาษและผลิตภัณฑ์กระดาษ	10	10																10	10
11. ปีโตรเลียม																			
12. ปีโตรเคมี																			
13. การผลิตเคมีภัณฑ์และผลิตภัณฑ์เคมี																			
14. การผลิตยางพาราและผลิตภัณฑ์ยาง	3	3	12	12	10	10	2	2	5	5	8	8					40	40	
15. ผลิตภัณฑ์พลาสติก																			
16. ผลิตภัณฑ์จากแร่โลหะ	6	6									1	1						7	7
17. การผลิตโลหะและผลิตภัณฑ์ประติษฐ์							2	2										2	2
18. ไฟฟ้าและอิเล็กทรอนิกส์																			
19. ยานยนต์และชิ้นส่วน																			
20. อุตสาหกรรมการผลิตอื่นๆ							2	2	2	2								4	4

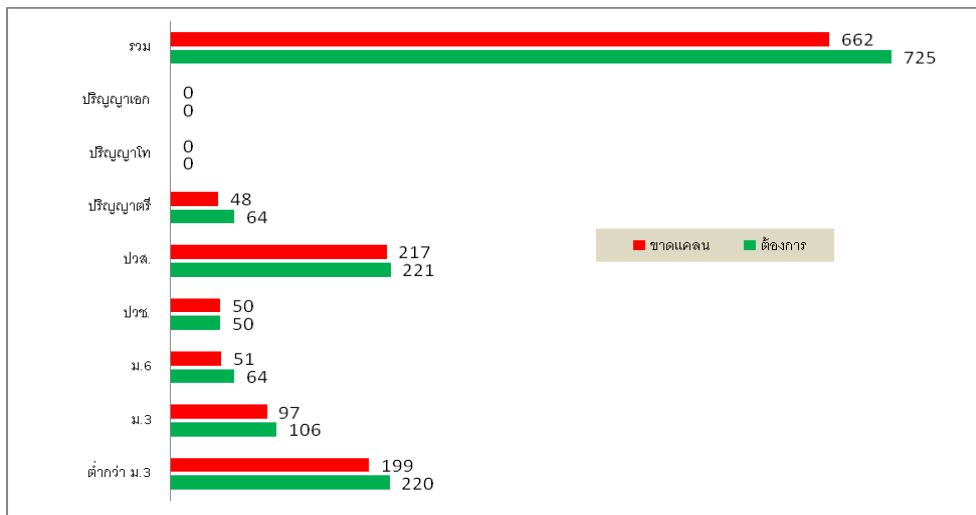


รายงานการวิเคราะห์อุปสงค์และอุปทานแรงงานของจังหวัดตรัง ประจำปี 2560

ประเภทกิจการ	ต่ำกว่า ม.3		ม.3		ม.6		ปวช.		ปวส.		ป.ตรี		ป.โท		ป.เอก		รวมทั้งหมด	
	ต้องการ	ขาดแคลน	ต้องการ	ขาดแคลน	ต้องการ	ขาดแคลน	ต้องการ	ขาดแคลน	ต้องการ	ขาดแคลน	ต้องการ	ขาดแคลน	ต้องการ	ขาดแคลน	ต้องการ	ขาดแคลน	ต้องการ	ขาดแคลน
21. ก่อสร้าง	6	6	6	4	5	5	2	2	2	2							21	19
22. ขายส่ง ขายปลีก ซ่อมยานยนต์และจักรยานยนต์	72	58	33	33	23	10	5	5	175	171	19	5					327	282
23. ตัวแทนธุรกิจท่องเที่ยว											2	2					2	2
24. ที่พักแรมและบริการด้านอาหาร	10	10	9	2	2	2			5	5	6	4					32	23
25. การขนส่งและสถานที่เก็บสินค้า	2	2			3	3			4	4	3	3					12	12
26. การเงินและการประกันภัย	4	4							10	10							14	14
27. อสังหาริมทรัพย์																		
28. บริการด้านสุขภาพและสังคมสงเคราะห์									4	4							4	4
29. บริการอื่นๆ	11	11	5	5	7	7			9	9	5	5					37	37
รวม	223	201	106	97	64	51	50	50	223	219	65	49					731	667

ที่มา : ระบบฐานข้อมูลแผนพัฒนากำลังคน (PMANP) กระทรวงแรงงาน

แผนภาพที่ 11 แสดงจำนวนแรงงานที่ต้องการและขาดแคลนจำแนกตามวุฒิการศึกษา ปี พ.ศ. 2560 จังหวัดตรัง



4.2) จำนวนแรงงานที่ต้องการและขาดแคลนจำแนกตามทักษะ

เมื่อพิจารณาความต้องการแรงงานจากผลการสำรวจในปี 2560 พบว่า จังหวัดตรัง มีความต้องการแรงงานจำแนกตามทักษะฝีมือ โดยส่วนใหญ่มีความต้องการแรงงานไร้ฝีมือมากที่สุด ร้อยละ 46.29 กิจการที่มีความต้องการแรงงานไร้ฝีมือมากที่สุด คือ กิจการขายส่ง ขายปลีก คิดเป็นร้อยละ 41.09 รองลงมา คือ กิจการอาหารและอาหารสัตว์ คิดเป็นร้อยละ 29.00 และกิจการการผลิตไม้และผลิตภัณฑ์จากไม้ (ยกเว้นเฟอร์นิเจอร์) คิดเป็นร้อยละ 8.76 และระดับฝีมือที่มีความต้องการแรงงานในลำดับรองลงมา คือ แรงงานฝีมือมีความต้องการแรงงานคิดเป็นร้อยละ 45.03 ซึ่งกิจการที่มีความต้องการแรงงานฝีมือมากที่สุด คือ กิจการขายส่ง ขายปลีก คิดเป็นร้อยละ 50.62 รองลงมา คือ กิจการอาหารและอาหารสัตว์คิดเป็นร้อยละ 14.91

ในด้านการขาดแคลนแรงงานจำแนกตามทักษะฝีมือ พบว่า จังหวัดตรังขาดแคลนแรงงานไร้ฝีมือมากที่สุด คิดเป็นร้อยละ 48.77 โดยกิจการที่ขาดแคลนแรงงานไร้ฝีมือมากที่สุด คือ กิจการขายส่ง ขายปลีก คิดเป็นร้อยละ 42.90 รองลงมา คือ กิจการอาหารและอาหารสัตว์ คิดเป็นร้อยละ 28.71 และระดับทักษะฝีมือที่ขาดแคลนแรงงานลำดับรองลงมา คือ แรงงานฝีมือ คิดเป็นร้อยละ 44.15 กิจการที่ขาดแคลนแรงงานไร้ฝีมือมากที่สุด คือ กิจการขายส่ง ขายปลีก คิดเป็นร้อยละ 45.30 รองลงมา คือ กิจการอาหารและอาหารสัตว์ คิดเป็นร้อยละ 16.72 (ตารางที่ 11) (แผนภาพที่ 12)

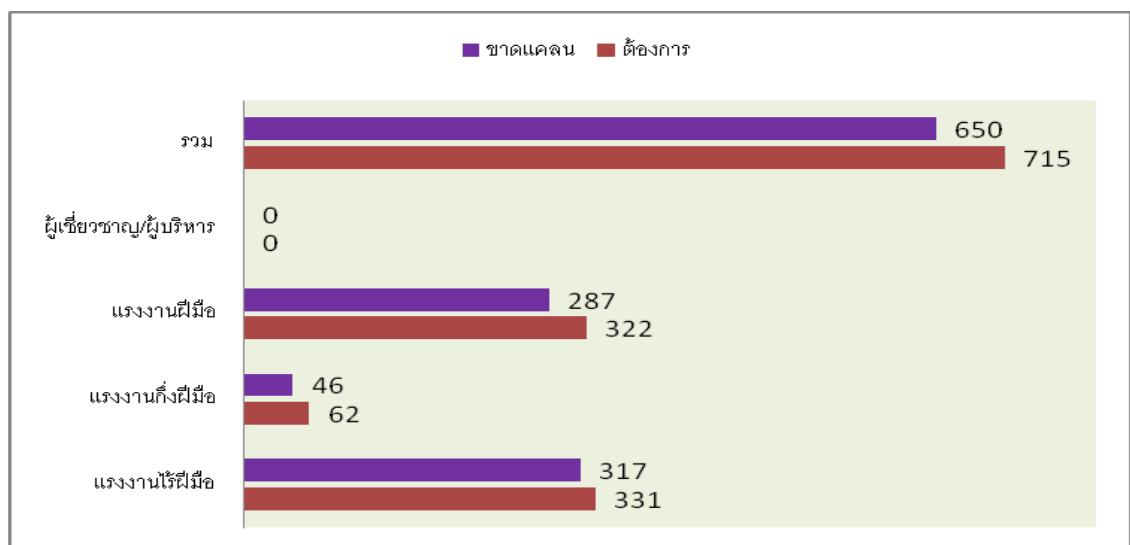


ตารางที่ 11 จำนวนแรงงานที่ต้องการและขาดแคลนแรงงานในปี 2560 จำแนกตามทักษะฝีมือ

หน่วย: คน

ประเภทกิจการ	แรงงานไร้ฝีมือ		แรงงานกึ่งฝีมือ		แรงงานฝีมือ		ผู้เชี่ยวชาญ/ผู้บริหาร		รวมทั้งหมด	
	ต้องการ	ขาดแคลน	ต้องการ	ขาดแคลน	ต้องการ	ขาดแคลน	ต้องการ	ขาดแคลน	ต้องการ	ขาดแคลน
1. เกษตรกรรม การเลี้ยงสัตว์บกและสัตว์น้ำ	4	2							4	2
2. อาหารและอาหารสัตว์	96	91	4	4	48	48			148	143
3. การทำเหมืองแร่และเหมืองหิน										
4. การผลิตสิ่งทอ										
5. การผลิตเสื้อผ้าเครื่องแต่งกาย	1	1							1	1
6. การผลิตรองเท้าและเครื่องหนัง										
7. อัญมณีและเครื่องประดับ										
8. การผลิตไม้และผลิตภัณฑ์จากไม้ (ยกเว้นเฟอร์นิเจอร์)	29	29	5	5	20	20			54	54
9. เฟอร์นิเจอร์					5	5			5	5
10. การผลิตกระดาษและผลิตภัณฑ์กระดาษ	10	10							10	10
11. ปิโตรเลียม										
12. ปิโตรเคมี										
13. การผลิตเคมีภัณฑ์และผลิตภัณฑ์เคมี										
14. การผลิตยางพาราและผลิตภัณฑ์ยาง	10	10	12	12	18	18			40	40
15. ผลิตภัณฑ์พลาสติก										
16. ผลิตภัณฑ์จากแร่โลหะ	3	3			4	4			7	7
17. การผลิตโลหะและผลิตภัณฑ์ประดิษฐ์			2	2					2	2
18. ไฟฟ้าและอิเล็กทรอนิกส์										
19. ยานยนต์และชิ้นส่วน										
20. อุตสาหกรรมการผลิตอื่นๆ					4	4			4	4
21. ก่อสร้าง	8	8	6	4	7	7			21	19
22. ขยายส่ง ขยายปลึก ข่อมยานยนต์และจักรยานยนต์	136	136	23	9	163	130			322	275
23. ตัวแทนธุรกิจท่องเที่ยว	2	2							2	2
24. ที่พักแรมและบริการด้านอาหาร	11	4			20	18			31	22
25. การขนส่งและสถานที่เก็บสินค้า	2	2	3	3	7	7			12	12
26. การเงินและการประกันภัย	4	4			9	9			13	13
27. อสังหาริมทรัพย์										
28. บริการด้านสุขภาพและสังคมสงเคราะห์					4	4			4	4
29. บริการอื่นๆ	15	15	7	7	13	13			35	35
รวม	331	317	62	46	322	287			715	650

แผนภาพที่ 12 แสดงจำนวนแรงงานที่ต้องการและขาดแคลนแรงงาน ปี พ.ศ. 2560 จำแนกตามทักษะฝีมือ





5) ตำแหน่งงานของแรงงานที่ต้องการและขาดแคลน

5.1 ตำแหน่งงานที่ต้องการและขาดแคลนแรงงานจำแนกตามวุฒิการศึกษา

จากผลการสำรวจข้อมูลความต้องการและขาดแคลนแรงงานของสถานประกอบการในจังหวัดตรัง ปี 2560 เมื่อพิจารณาความต้องการแรงงานตามตำแหน่งงาน พบว่า ตำแหน่งงานที่เป็นความต้องการมากที่สุด คือ แรงงานในด้านการผลิตฯ แรงงานทั่วไป คิดเป็นร้อยละ 12.97 (จำนวน 94 คน) มีความต้องการแรงงานที่มีวุฒิมัธยมศึกษา ต่ำกว่า ม.3 คิดเป็นร้อยละ 71.28 และแรงงานที่มีวุฒิมัธยมศึกษา ม.3 คิดเป็นร้อยละ 26.72 ตำแหน่งงานที่มีความต้องการแรงงานในลำดับรองลงมา คือ ตำแหน่งเจ้าหน้าที่ เสมียน พนักงานทั่วไป พนักงานธุรการ คิดเป็นร้อยละ 9.79 มีความต้องการแรงงานที่มีวุฒิมัธยมศึกษา ต่ำกว่า ม.3 คิดเป็นร้อยละ 84.51 วุฒิ ม.3 คิดเป็นร้อยละ 7.04 ม.6 คิดเป็นร้อยละ 2.82 ปวส.คิดเป็นร้อยละ 4.23 และวุฒิปริญญาตรี คิดเป็นร้อยละ 1.41

ในด้านการขาดแคลนแรงงานจำแนกตามตำแหน่งงาน พบว่า ตำแหน่งงานที่ขาดแคลนแรงงานมากที่สุด คือ แรงงานในด้านการผลิตฯ แรงงานทั่วไป คิดเป็นร้อยละ 11.33 โดยการขาดแคลนแรงงานที่มีวุฒิมัธยมศึกษา ม.3 คิดเป็นร้อยละ 36.00 และวุฒิ ต่ำกว่า ม.3 คิดเป็นร้อยละ 64.00 ตำแหน่งงานที่ขาดแคลนแรงงานในลำดับรองลงมา คือ เจ้าหน้าที่ เสมียน พนักงานทั่วไป พนักงานธุรการ คิดเป็นร้อยละ 10.42 ขาดแคลนแรงงานที่มีวุฒิมัธยมศึกษา ต่ำกว่า ม.3 คิดเป็นร้อยละ 84.06 และวุฒิปริญญาตรี คิดเป็นร้อยละ 1.45 (ตารางที่ 12) (แผนภาพที่ 13)

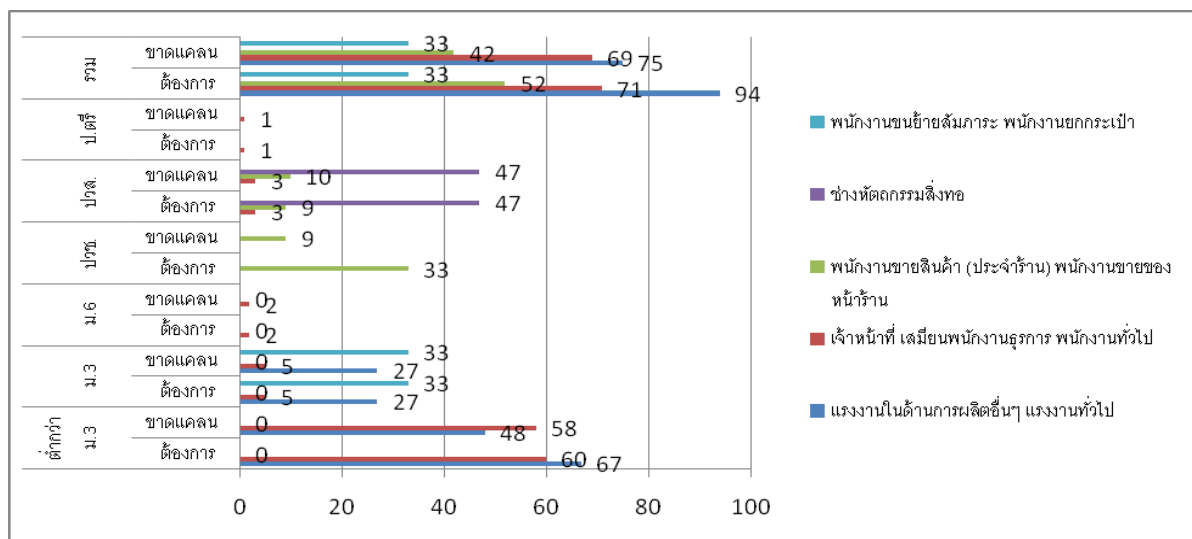
ตารางที่ 12 5 อันดับตำแหน่งงานที่มีความต้องการและขาดแคลนแรงงานมากที่สุด จำแนกตามวุฒิมัธยมศึกษา ปี 2560

หน่วย : คน

ตำแหน่งงาน	ต่ำกว่า ม.3		ม.3		ม.6		ปวช.		ปวส.		ป.ตรี		รวม	
	ต้องการ	ขาดแคลน	ต้องการ	ขาดแคลน	ต้องการ	ขาดแคลน	ต้องการ	ขาดแคลน	ต้องการ	ขาดแคลน	ต้องการ	ขาดแคลน	ต้องการ	ขาดแคลน
แรงงานในด้านการผลิตอื่นๆ แรงงานทั่วไป	67	48	27	27									94	75
เจ้าหน้าที่ เสมียนพนักงานธุรการ พนักงานทั่วไป	60	58	5	5	2	2			3	3	1	1	71	69
พนักงานขายสินค้า (ประจำร้าน) พนักงานขายของหน้าร้าน	0	0	0	0	0	0	33	9	9	10			52	42
ช่างตัดกรรมสิ่งทอ									47	47				
พนักงานขายยาสัมภาระ พนักงานยกกระเป๋า			33	33									33	33

ที่มา ระบบฐานข้อมูลแผนพัฒนากำลังคน (PMANP) กระทรวงแรงงาน

แผนภาพที่ 13 แสดงตำแหน่งงานที่มีความต้องการและขาดแคลนแรงงาน 5 อันดับแรก จำแนกตามวุฒิมัธยมศึกษา





5.2 ตำแหน่งงานที่ต้องการและขาดแคลนแรงงานจำแนกตามทักษะ

จากผลการสำรวจ ปี 2560 พบว่าตำแหน่งงานที่นายจ้าง/สถานประกอบการ มีความต้องการแรงงานจำแนกตามทักษะฝีมือโดยส่วนใหญ่ต้องการแรงงานไร้ฝีมือมากที่สุด ร้อยละ 46.27 โดยตำแหน่งงานที่ต้องการแรงงาน คือ เจ้าหน้าที่เสมียน พนักงานทั่วไป พนักงานธุรการ คิดเป็นร้อยละ 19.40 (จำนวน 65 คน) รองลงมาคือ แรงงานในสายการผลิต แรงงานทั่วไป คิดเป็นร้อยละ 19.40 (จำนวน 65 คน) และในลำดับรองลงมา คือ แรงงานฝีมือ คิดเป็นร้อยละ 45.17 ตำแหน่งงานที่ต้องการแรงงานมือมากที่สุด คือ พนักงานขายสินค้า (ประจำร้าน) คิดเป็นร้อยละ 14.98 และแรงงานกึ่งฝีมือ มีความต้องการแรงงานตำแหน่ง พนักงานจัดส่งสินค้า มากที่สุด คิดเป็นร้อยละ 22.58

ในด้านการขาดแคลนแรงงานจำแนกตามทักษะ พบว่า แรงงานไร้ฝีมือเป็นกลุ่มแรงงานที่ขาดแคลนแรงงานมากที่สุด คิดเป็นร้อยละ 38.57 โดยตำแหน่งงานที่ขาดแคลนมากที่สุด คือ เจ้าหน้าที่ เสมียน พนักงานทั่วไป พนักงานธุรการ คิดเป็นร้อยละ 19.38 และแรงงานที่ขาดแคลนในลำดับรองลงมา คือ แรงงานฝีมือ คิดเป็นร้อยละ 44.48 ซึ่งขาดแคลนแรงงานตำแหน่ง พนักงานขายสินค้า (ประจำร้าน) คิดเป็นร้อยละ 13.61 สำหรับแรงงานกึ่งฝีมือ มีความขาดแคลนแรงงาน คิดเป็นร้อยละ 7.11 โดยขาดแคลนแรงงานตำแหน่งผู้จัดการขาย ผู้จัดการฝ่ายผลิต คิดเป็นร้อยละ 21.28 (ตารางที่ 13) (แผนภาพที่ 13)

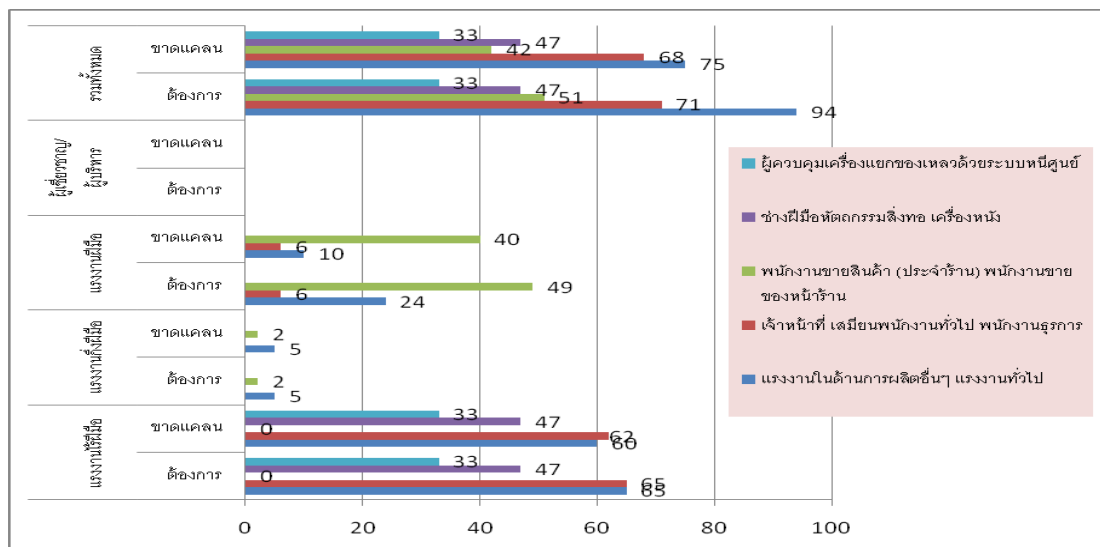
ตารางที่ 13 5 อันดับตำแหน่งงานที่มีความต้องการและขาดแคลนแรงงานมากที่สุด จำแนกตามทักษะฝีมือ ปี 2560

หน่วย : คน

ตำแหน่ง	แรงงานไร้ฝีมือ		แรงงานกึ่งฝีมือ		แรงงานฝีมือ		ผู้เชี่ยวชาญ/ผู้บริหาร		รวมทั้งหมด	
	ต้องการ	ขาดแคลน	ต้องการ	ขาดแคลน	ต้องการ	ขาดแคลน	ต้องการ	ขาดแคลน	ต้องการ	ขาดแคลน
แรงงานในด้านการผลิตอื่นๆ แรงงานทั่วไป	65	60	5	5	24	10			94	75
เจ้าหน้าที่ เสมียนพนักงานทั่วไป พนักงานธุรการ	65	62			6	6			71	68
พนักงานขายสินค้า (ประจำร้าน) พนักงานขายของหน้าร้าน	0	0	2	2	49	40			51	42
ช่างฝีมือหัตถกรรมสิ่งทอ เครื่องหนัง	47	47							47	47
ผู้ควบคุมเครื่องแยกของเหลวด้วยระบบหุ่นยนต์	33	33							33	33

ที่มา ระบุฐานข้อมูลแผนพัฒนากำลังคน (PMANP) กระทรวงแรงงาน

แผนภาพที่ 14 แสดงตำแหน่งงานที่มีความต้องการและขาดแคลนแรงงาน 5 อันดับแรก จำแนกตามทักษะฝีมือ





3.2 ผลการสำรวจข้อมูลอุปสงค์แรงงานในเชิงคุณภาพ

ความต้องการของผู้ประกอบการเกี่ยวกับความรู้และทักษะของแรงงาน

1) ความต้องการด้านความรู้

จากผลการสำรวจความคิดเห็นผู้ประกอบการเกี่ยวกับความต้องการด้านความรู้ของแรงงานในจังหวัดตรัง ปี 2560 พบว่า โดยเฉลี่ยด้านความรู้ของแรงงานที่สถานประกอบการต้องการและคาดหวังมากที่สุด คือต้องการแรงงานที่มีความรู้ในสาขาอาชีพ โดยคาดหวังให้คะแนนเฉลี่ยอยู่ที่ 3.66 จากคะแนนเต็ม 5 หรือคิดเป็นร้อยละ 73.20 และเมื่อพิจารณาด้านความรู้ในสาขาอาชีพของแรงงานในปัจจุบันอยู่ที่ โดยเฉลี่ยอยู่ที่ 2.78 คะแนน หรือคิดเป็นร้อยละ 55.60 ซึ่งพบว่าแรงงานในปัจจุบันยังมีความรู้ต่ำกว่าการคาดหวังของนายจ้าง คิดเป็นร้อยละ 24.04

ประเภทความรู้ในลำดับรองลงมา ได้แก่ ต้องการแรงงานที่มีความรู้ความเข้าใจเกี่ยวกับองค์กร โดยคาดหวังให้คะแนนเฉลี่ยอยู่ที่ 3.57 จากคะแนนเต็ม 5 หรือคิดเป็นร้อยละ 71.40 และเมื่อพิจารณาด้านความรู้ความเข้าใจเกี่ยวกับองค์กรของแรงงานในปัจจุบันโดยเฉลี่ยอยู่ที่ 2.73 คะแนน หรือคิดเป็นร้อยละ 54.60 ซึ่งพบว่าแรงงานในปัจจุบันยังมีความรู้ความเข้าใจเกี่ยวกับองค์กรต่ำกว่าการคาดหวังของนายจ้าง คิดเป็นร้อยละ 23.53

ประเภทความรู้ด้านธุรกิจของแรงงาน นายจ้างมีคาดหวังให้คะแนนเฉลี่ยอยู่ที่ 3.54 จากคะแนนเต็ม 5 หรือคิดเป็นร้อยละ 70.80 และเมื่อพิจารณาความรู้ในด้านธุรกิจของแรงงานในปัจจุบันโดยเฉลี่ยอยู่ที่ 2.65 คะแนน หรือคิดเป็นร้อยละ 53.00 ซึ่งพบว่าแรงงานในปัจจุบันยังมีความรู้ด้านธุรกิจต่ำกว่าการคาดหวังของนายจ้าง คิดเป็นร้อยละ 25.14

ประเภทความรู้ด้านวิทยาศาสตร์และเทคโนโลยีสมัยใหม่ นายจ้างมีคาดหวังให้คะแนนเฉลี่ยอยู่ที่ 3.48 จากคะแนนเต็ม 5 หรือคิดเป็นร้อยละ 69.60 และเมื่อพิจารณาความรู้ด้านวิทยาศาสตร์และเทคโนโลยีสมัยใหม่ของแรงงานในปัจจุบันโดยเฉลี่ยอยู่ที่ 2.58 คะแนน หรือคิดเป็นร้อยละ 51.60 ซึ่งพบว่าแรงงานในปัจจุบันยังมีความรู้ด้านวิทยาศาสตร์และเทคโนโลยีสมัยใหม่ต่ำกว่าการคาดหวังของนายจ้าง คิดเป็นร้อยละ 25.86

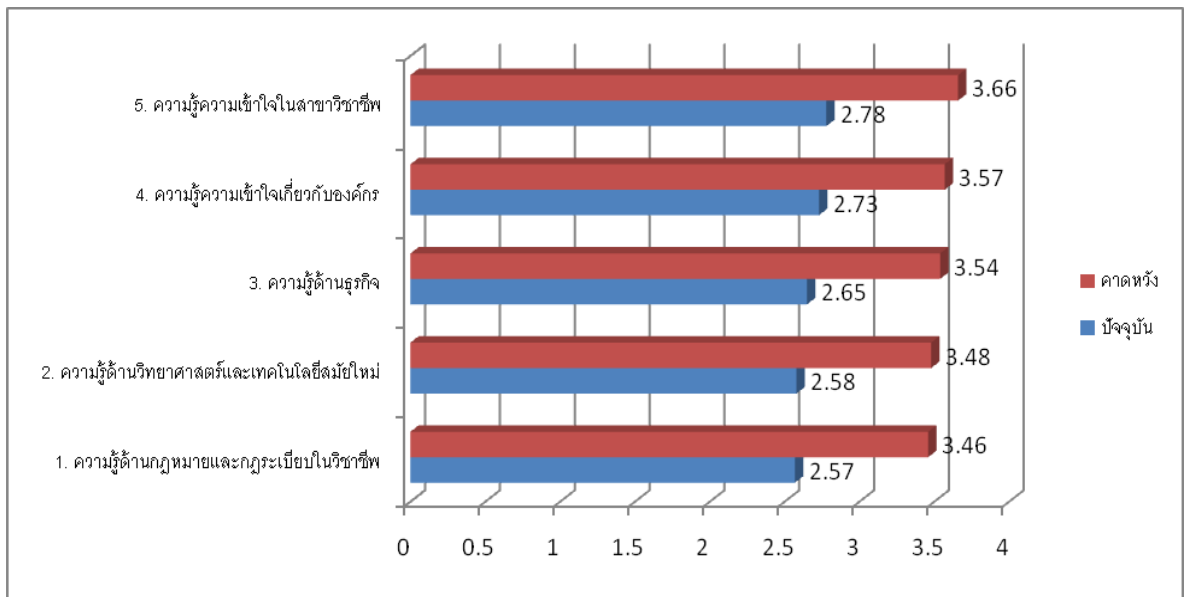
ประเภทความรู้ด้านกฎหมายและกฎระเบียบในวิชาชีพ นายจ้างมีคาดหวังให้คะแนนเฉลี่ยอยู่ที่ 3.46 จากคะแนนเต็ม 5 หรือคิดเป็นร้อยละ 69.20 และเมื่อพิจารณาความรู้ด้านกฎหมายและกฎระเบียบในวิชาชีพของแรงงานในปัจจุบันโดยเฉลี่ยอยู่ที่ 2.57 คะแนน หรือคิดเป็นร้อยละ 51.40 ซึ่งพบว่าแรงงานในปัจจุบันยังมีความรู้ด้านกฎหมายและกฎระเบียบในวิชาชีพต่ำกว่าการคาดหวังของนายจ้าง คิดเป็นร้อยละ 25.72 ตามลำดับ (ตารางที่ 14) (แผนภาพที่ 15)

ตารางที่ 14 ความต้องการด้านความรู้ จำแนกตามประเภทความรู้

ประเภทความรู้	แรงงานไร้ฝีมือ		แรงงานกึ่งฝีมือ		แรงงานฝีมือ		ผู้เชี่ยวชาญ/ผู้บริหาร		เฉลี่ยทั้งหมด	
	ปัจจุบัน	คาดหวัง	ปัจจุบัน	คาดหวัง	ปัจจุบัน	คาดหวัง	ปัจจุบัน	คาดหวัง	ปัจจุบัน	คาดหวัง
1. ความรู้ด้านกฎหมายและกฎระเบียบในวิชาชีพ	1.77	2.8	2.15	3.07	2.72	3.61	3.63	4.4	2.57	3.46
2. ความรู้ด้านวิทยาศาสตร์และเทคโนโลยีสมัยใหม่	1.77	2.78	2.2	3.11	2.73	3.64	3.63	4.41	2.58	3.48
3. ความรู้ด้านธุรกิจ	1.81	2.85	2.26	3.18	2.77	3.67	3.8	4.5	2.65	3.54
4. ความรู้ความเข้าใจเกี่ยวกับองค์กร	1.92	2.9	2.4	3.2	2.84	3.71	3.81	4.48	2.73	3.57
5. ความรู้ความเข้าใจในสาขาวิชาชีพ	1.91	2.88	2.37	3.41	2.96	3.81	3.84	4.5	2.78	3.66

ที่มา : ระบบฐานข้อมูลแผนพัฒนากำลังคน (PMANP) กระทรวงแรงงาน

แผนภาพที่ 15 แสดงความต้องการด้านความรู้ จำแนกตามประเภทความรู้



2) ความต้องการด้านทักษะ

ผลการสำรวจความคิดเห็นของผู้ประกอบการด้านทักษะของแรงงาน พบว่าโดยเฉลี่ยระดับทักษะของแรงงานที่สถานประกอบการมีความต้องการและคาดหวังมากที่สุด คือ ทักษะความสามารถเฉพาะในวิชาชีพ โดยเฉลี่ยอยู่ที่ 3.67 คะแนน จากคะแนนเต็ม 5 หรือคิดเป็นร้อยละ 73.40 และเมื่อพิจารณาด้านทักษะความสามารถเฉพาะในวิชาชีพของแรงงานในปัจจุบันอยู่ที่ โดยเฉลี่ยอยู่ที่ 2.91 คะแนน หรือคิดเป็นร้อยละ 58.20 ซึ่งพบว่าแรงงานในปัจจุบันยังมีทักษะความสามารถเฉพาะในวิชาชีพต่ำกว่าการคาดหวังของนายจ้าง คิดเป็นร้อยละ 20.71

ประเภททักษะในการสื่อสาร นายจ้างมีคาดหวังให้คะแนนเฉลี่ยอยู่ที่ 3.62 จากคะแนนเต็ม 5 หรือคิดเป็นร้อยละ 72.40 และเมื่อพิจารณาด้านทักษะในการสื่อสารของแรงงานในปัจจุบันโดยเฉลี่ยอยู่ที่ 2.62 คะแนน หรือคิดเป็นร้อยละ 57.00 ซึ่งพบว่าแรงงานในปัจจุบันยังมีทักษะในการสื่อสารต่ำกว่าการคาดหวังของนายจ้าง คิดเป็นร้อยละ 21.27

ประเภททักษะในการบริหารจัดการ นายจ้างมีคาดหวังให้คะแนนเฉลี่ยอยู่ที่ 3.59 จากคะแนนเต็ม 5 หรือคิดเป็นร้อยละ 71.80 และเมื่อพิจารณาด้านการบริหารจัดการของแรงงานในปัจจุบันโดยเฉลี่ยอยู่ที่ 2.81 คะแนน หรือคิดเป็นร้อยละ 56.20 ซึ่งพบว่าแรงงานในปัจจุบันยังมีทักษะในการบริหารจัดการต่ำกว่าการคาดหวังของนายจ้าง คิดเป็นร้อยละ 21.73

ประเภททักษะด้านการใช้คณิตศาสตร์และการคำนวณ นายจ้างมีคาดหวังให้คะแนนเฉลี่ยอยู่ที่ 3.53 จากคะแนนเต็ม 5 หรือคิดเป็นร้อยละ 70.60 และเมื่อพิจารณาทักษะด้านการใช้คณิตศาสตร์และการคำนวณของแรงงานในปัจจุบันโดยเฉลี่ยอยู่ที่ 2.73 คะแนน หรือคิดเป็นร้อยละ 54.60 ซึ่งพบว่าแรงงานในปัจจุบันยังมีทักษะด้านการใช้คณิตศาสตร์และการคำนวณต่ำกว่าการคาดหวังของนายจ้าง คิดเป็นร้อยละ 22.66

ประเภททักษะการใช้คอมพิวเตอร์ นายจ้างมีคาดหวังให้คะแนนเฉลี่ยอยู่ที่ 3.46 จากคะแนนเต็ม 5 หรือคิดเป็นร้อยละ 69.20 และเมื่อพิจารณาทักษะการใช้คอมพิวเตอร์ของแรงงานในปัจจุบันโดยเฉลี่ยอยู่ที่ 2.359 คะแนน หรือคิดเป็นร้อยละ 51.80 ซึ่งพบว่าแรงงานในปัจจุบันยังมีทักษะด้านการใช้คอมพิวเตอร์ต่ำกว่าการคาดหวังของนายจ้าง คิดเป็นร้อยละ 25.14



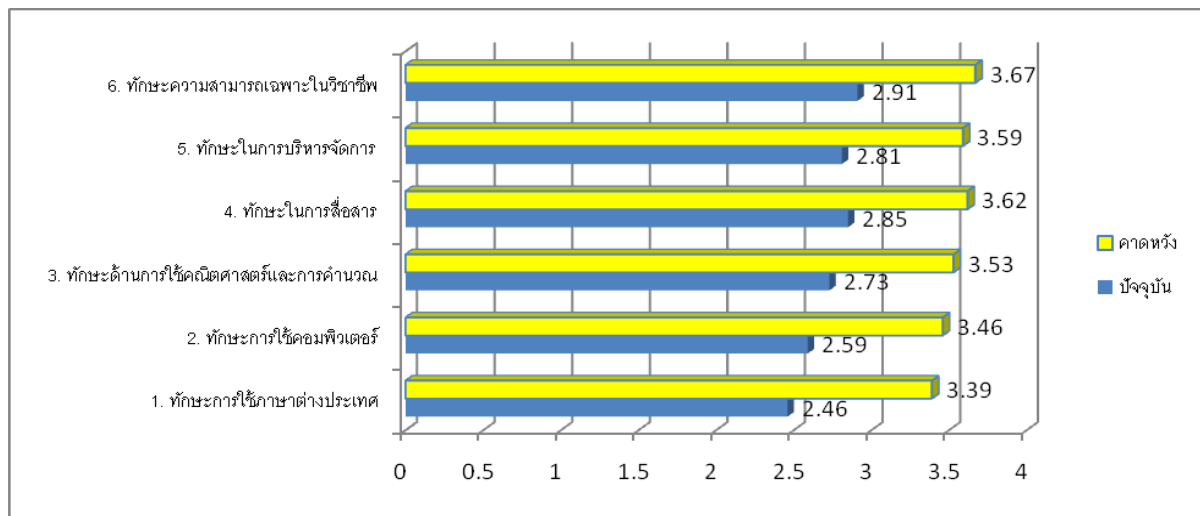
ประเภททักษะภาษาต่างประเทศ นายจ้างมีคาดหวังให้คะแนนเฉลี่ยอยู่ที่ 3.39 จากคะแนนเต็ม 5 หรือคิดเป็นร้อยละ 67.80 และเมื่อพิจารณาทักษะภาษาต่างประเทศของแรงงานในปัจจุบันโดยเฉลี่ยอยู่ที่ 2.46 คะแนน หรือคิดเป็นร้อยละ 49.20 ซึ่งพบว่าแรงงานในปัจจุบันยังมีทักษะภาษาต่างประเทศต่ำกว่าการคาดหวังของนายจ้าง คิดเป็นร้อยละ 27.43 ตามลำดับ (ตารางที่ 15) (แผนภาพที่ 16)

ตารางที่ 15 ความต้องการด้านทักษะ จำแนกตามประเภททักษะ

ประเภททักษะ	แรงงานไร้ฝีมือ		แรงงานกึ่งฝีมือ		แรงงานฝีมือ		ผู้เชี่ยวชาญ/ผู้บริหาร		เฉลี่ยทั้งหมด	
	ปัจจุบัน	คาดหวัง	ปัจจุบัน	คาดหวัง	ปัจจุบัน	คาดหวัง	ปัจจุบัน	คาดหวัง	ปัจจุบัน	คาดหวัง
1. ทักษะการใช้ภาษาต่างประเทศ	1.59	2.57	2.15	3.05	2.53	3.51	3.68	4.48	2.46	3.39
2. ทักษะการใช้คอมพิวเตอร์	1.6	2.56	2.33	3.14	2.71	3.62	3.75	4.51	2.59	3.46
3. ทักษะด้านการใช้คณิตศาสตร์และการคำนวณ	1.78	2.64	2.49	3.25	2.84	3.67	3.84	4.53	2.73	3.53
4. ทักษะในการสื่อสาร	1.93	2.77	2.56	3.35	2.96	3.76	3.97	4.56	2.85	3.62
5. ทักษะในการบริหารจัดการ	1.79	2.68	2.52	3.29	2.95	3.78	3.94	4.55	2.81	3.59
6. ทักษะความสามารถเฉพาะในวิชาชีพ	1.86	2.74	2.56	3.35	3.1	3.88	4.02	4.6	2.91	3.67

ที่มา : ระบบฐานข้อมูลแผนพัฒนากำลังคน (PMANP) กระทรวงแรงงาน

แผนภาพที่ 16 แสดงความต้องการด้านทักษะ จำแนกตามประเภททักษะ



3) ความต้องการด้านคุณลักษณะ

ผลการสำรวจความคิดเห็นของผู้ประกอบการด้านคุณลักษณะของแรงงาน พบว่า คุณลักษณะของแรงงานที่สถานประกอบการมีความต้องการและคาดหวังมากที่สุด คือ คุณลักษณะด้านความรับผิดชอบต่อหน้าที่ โดยเฉลี่ยอยู่ที่ 4.42 คะแนน จากคะแนนเต็ม 5 หรือคิดเป็นร้อยละ 88.40 และเมื่อพิจารณาด้านคุณลักษณะด้านความรับผิดชอบต่อหน้าที่ของแรงงานในปัจจุบันโดยเฉลี่ยอยู่ที่ 3.74 คะแนน หรือคิดเป็นร้อยละ 74.80 ซึ่งพบว่าแรงงานในปัจจุบันยังมีคุณลักษณะด้านความรับผิดชอบต่อหน้าที่ต่ำกว่าการคาดหวังของนายจ้าง คิดเป็นร้อยละ 15.38

ประเภทคุณลักษณะความอดทนมีคาดหวังให้คะแนนเฉลี่ยอยู่ที่ 4.41 จากคะแนนเต็ม 5 หรือคิดเป็นร้อยละ 88.20 และเมื่อพิจารณาคูณลักษณะความอดทน ของแรงงานในปัจจุบันโดยเฉลี่ยอยู่ที่ 3.72 คะแนน หรือคิดเป็นร้อยละ 74.40 ซึ่งพบว่าแรงงานในปัจจุบันยังมีคุณลักษณะความอดทน ต่ำกว่าการคาดหวังของนายจ้าง คิดเป็นร้อยละ 15.65



ประเภทคุณลักษณะความตรงต่อเวลา นายจ้างมีคาดหวังให้คะแนนเฉลี่ยอยู่ที่ 4.41 จากคะแนนเต็ม 5 หรือคิดเป็นร้อยละ 88.20 และเมื่อพิจารณาคุณลักษณะความตรงต่อเวลาของแรงงานในปัจจุบันโดยเฉลี่ยอยู่ที่ 3.72 คะแนนหรือคิดเป็นร้อยละ 74.40 ซึ่งพบว่าแรงงานในปัจจุบันยังมีคุณลักษณะความตรงต่อเวลาต่ำกว่าการคาดหวังของนายจ้างคิดเป็นร้อยละ 15.65

ประเภทคุณลักษณะความขยัน หมั่นเพียร นายจ้างมีคาดหวังให้คะแนนเฉลี่ยอยู่ที่ 4.40 จากคะแนนเต็ม 5 หรือคิดเป็นร้อยละ 88.00 และเมื่อพิจารณาคุณลักษณะความขยัน หมั่นเพียร ของแรงงานในปัจจุบันโดยเฉลี่ยอยู่ที่ 3.73 คะแนน หรือคิดเป็นร้อยละ 74.60 ซึ่งพบว่าแรงงานในปัจจุบันยังมีคุณลักษณะความขยัน หมั่นเพียร ต่ำกว่าการคาดหวังของนายจ้าง คิดเป็นร้อยละ 15.23

ประเภทคุณลักษณะการความซื่อสัตย์ สุจริต นายจ้างมีคาดหวังให้คะแนนเฉลี่ยอยู่ที่ 4.39 จากคะแนนเต็ม 5 หรือคิดเป็นร้อยละ 87.80 และเมื่อพิจารณาคุณลักษณะความซื่อสัตย์ สุจริต ของแรงงานในปัจจุบันโดยเฉลี่ยอยู่ที่ 3.72 คะแนน หรือคิดเป็นร้อยละ 74.40 ซึ่งพบว่าแรงงานในปัจจุบันยังมีคุณลักษณะความซื่อสัตย์ สุจริต ต่ำกว่าการคาดหวังของนายจ้าง คิดเป็นร้อยละ 15.26

ประเภทคุณลักษณะความมีระเบียบวินัย นายจ้างมีคาดหวังให้คะแนนเฉลี่ยอยู่ที่ 4.39 จากคะแนนเต็ม 5 หรือคิดเป็นร้อยละ 87.80 และเมื่อพิจารณาคุณลักษณะความมีระเบียบวินัยของแรงงานในปัจจุบันโดยเฉลี่ยอยู่ที่ 3.8371 คะแนน หรือคิดเป็นร้อยละ 74.20 ซึ่งพบว่าแรงงานในปัจจุบันยังมีคุณลักษณะความมีระเบียบวินัยต่ำกว่าการคาดหวังของนายจ้าง คิดเป็นร้อยละ 15.49

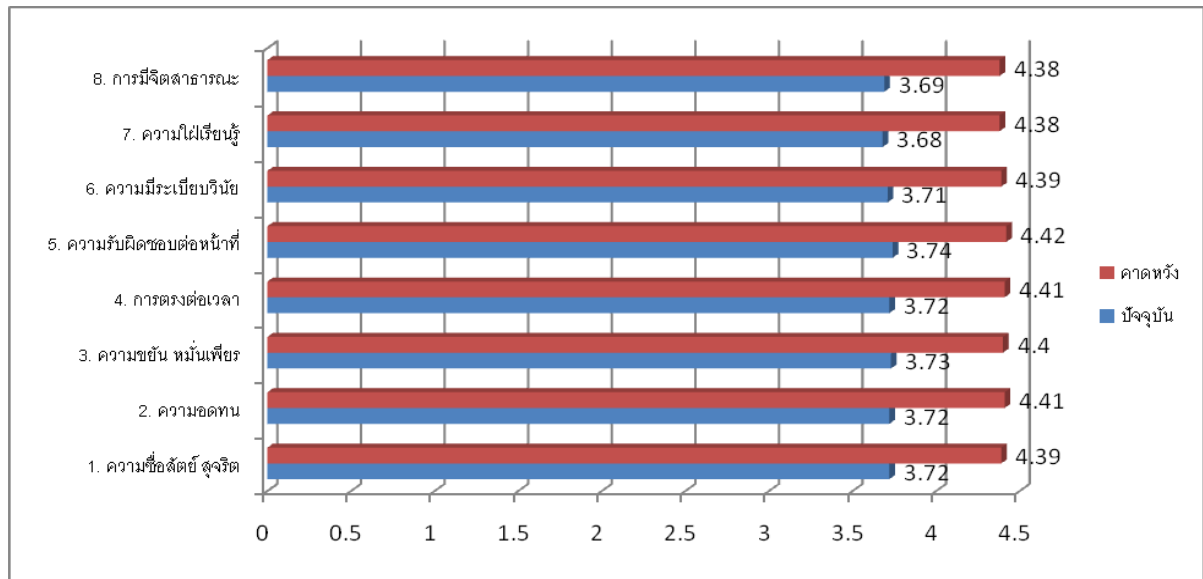
ประเภทคุณลักษณะความไม่เรียนรู้ นายจ้างมีคาดหวังให้คะแนนเฉลี่ยอยู่ที่ 4.38 จากคะแนนเต็ม 5 หรือคิดเป็นร้อยละ 87.60 และเมื่อพิจารณาคุณลักษณะความไม่เรียนรู้ของแรงงานในปัจจุบันโดยเฉลี่ยอยู่ที่ 3.68 คะแนน หรือคิดเป็นร้อยละ 15.98 ตามลำดับ (ตารางที่ 16) (แผนภาพที่ 17)

ตารางที่ 16 ความต้องการด้านคุณลักษณะ จำแนกตามประเภทคุณลักษณะ

ประเภทคุณลักษณะ	แรงงานไร้ฝีมือ		แรงงานกึ่งฝีมือ		แรงงานฝีมือ		ผู้เชี่ยวชาญ/ผู้บริหาร		เฉลี่ยทั้งหมด	
	ปัจจุบัน	คาดหวัง	ปัจจุบัน	คาดหวัง	ปัจจุบัน	คาดหวัง	ปัจจุบัน	คาดหวัง	ปัจจุบัน	คาดหวัง
1. ความซื่อสัตย์ สุจริต	3.09	3.84	3.34	4.12	3.95	4.59	4.39	4.9	3.72	4.39
2. ความอดทน	3.12	3.84	3.38	4.17	3.91	4.59	4.4	4.9	3.72	4.41
3. ความขยัน หมั่นเพียร	3.09	3.84	3.41	4.14	3.92	4.59	4.4	4.91	3.73	4.4
4. การตรงต่อเวลา	3.08	3.86	3.43	4.16	3.91	4.59	4.36	4.91	3.72	4.41
5. ความรับผิดชอบต่อหน้าที่	3.12	3.84	3.43	4.18	3.93	4.59	4.4	4.92	3.74	4.42
6. ความมีระเบียบวินัย	3.08	3.81	3.4	4.14	3.91	4.58	4.37	4.91	3.71	4.39
7. ความไม่เรียนรู้	3.01	3.78	3.37	4.13	3.89	4.57	4.35	4.92	3.68	4.38
8. การมีจิตสาธารณะ	3.04	3.81	3.37	4.1	3.9	4.57	4.33	4.91	3.69	4.38

ที่มา : ระบุฐานข้อมูลแผนพัฒนากำลังคน (PMANP) กระทรวงแรงงาน

แผนภาพที่ 17 แสดงความต้องการด้านคุณลักษณะ จำแนกตามประเภทคุณลักษณะ



4. สถานการณ์ด้านอุปทาน (Supply) ของตลาดแรงงานในเชิงปริมาณและคุณภาพ

ในปี 2560 ได้ดำเนินการสำรวจจำนวนนักเรียน/นักศึกษาที่จบการศึกษาในปีการศึกษา 2558 จากสำนักงานเขตพื้นที่การศึกษาตรังเขต 1 และ เขต 2 สำนักงานเขตพื้นที่การศึกษามัธยมศึกษา เขต 13 จังหวัดตรัง สถาบันอาชีวศึกษา มหาวิทยาลัยในพื้นที่จังหวัดตรัง (และในจำนวนนี้เป็นผลการศึกษาดำเนินการที่จะเป็นเนื่องจากสถานศึกษาจำนวนหนึ่งไม่ให้ความร่วมมือในการตอบแบบสอบถาม)

1) จำนวนผู้สำเร็จการศึกษาทั้งหมด

(1)ระดับมัธยมศึกษา

จากการเก็บข้อมูลผู้สำเร็จการศึกษาในปีการศึกษา 2558 จากสำนักงานเขตพื้นที่การศึกษาประถมศึกษา จังหวัดตรัง เขต 1 และเขต 2 สำนักงานเขตพื้นที่การศึกษามัธยมศึกษา เขต 13 จังหวัดตรัง พบว่ามีผู้สำเร็จการศึกษา จำนวน 8,307 คน แบ่งเป็นเพศชาย จำนวน 3,447 คน (ร้อยละ 41.50) และเพศหญิง จำนวน 4,860 คน (ร้อยละ 58.50)

เมื่อพิจารณาจำแนกตามระดับชั้น พบว่ามีผู้สำเร็จการศึกษาระดับมัธยมศึกษาตอนต้น จำนวน 4,341 คน แบ่งเป็นเพศชาย จำนวน 1,939 คน (ร้อยละ 44.67) และเพศหญิง จำนวน 2,402 คน (ร้อยละ 55.33) ส่วนในระดับมัธยมศึกษาตอนปลายมีผู้สำเร็จการศึกษา รวมทั้งสิ้น 3,966 คน แบ่งเป็นเพศชาย จำนวน 1,508 คน (ร้อยละ 38.02) และเพศหญิง จำนวน 2,458 คน (ร้อยละ 61.98) จากข้อมูลดังกล่าวพบว่าผู้สำเร็จการศึกษาส่วนใหญ่จะเป็นเพศหญิงมากกว่าเพศชาย โดยเฉพาะในระดับมัธยมศึกษาตอนปลาย (ตารางที่ 15)

ตารางที่ 15 จำนวนผู้สำเร็จการศึกษาทั้งหมดในระดับมัธยมศึกษา จำแนกตามเพศและระดับชั้น ปีการศึกษา 2558

หน่วย : คน

ระดับชั้น	ชาย	หญิง	รวม
ม.3	1,939	2,402	4,341
ม.6	1,508	2,458	3,966
รวม	3,447	4,860	8,307

ที่มา : ระบุบนฐานข้อมูลแผนพัฒนากำลังคน (PMANP) กระทรวงแรงงาน



(2) ระดับอาชีวศึกษา

จากข้อมูลของสถานศึกษาระดับอาชีวศึกษาซึ่งได้รับแบบสำรวจกลับคืนมาเพียง ร้อยละ 50 ของสถานศึกษาอาชีวศึกษาทั้งหมดในจังหวัด พบว่า มีผู้สำเร็จการศึกษาในระดับ ปวช. จำนวน 497 คน เป็นเพศชาย จำนวน 252 คน (ร้อยละ 50.70) เพศหญิง จำนวน 245 คน (ร้อยละ 49.30) ส่วนในระดับ ปวส./อนุปริญญา มีผู้สำเร็จการศึกษาทั้งสิ้น จำนวน 447 คน เป็นเพศชาย จำนวน 250 คน (ร้อยละ 55.93) และเพศหญิง จำนวน 197 คน (ร้อยละ 44.07) ทั้งนี้จะเห็นได้ว่าในระดับอาชีวศึกษาสัดส่วนของผู้สำเร็จการศึกษาจะเป็นเพศชายมากกว่าเพศหญิง ซึ่งแตกต่างจากในระดับมัธยมศึกษาโดยมีเพศหญิงมากกว่าเพศชาย

เมื่อพิจารณาจำแนกตามรายสาขาวิชาที่จบ พบว่า ในระดับ ปวช. สาขาวิชาอุตสาหกรรมเป็นสาขาวิชาที่มีผู้จบการศึกษามากที่สุด คือ 193 คน (ร้อยละ 38.83) รองลงมาได้แก่สาขาพาณิชยกรรม/บริหารธุรกิจ จำนวน 173 คน (ร้อยละ 34.81) ส่วนระดับ ปวส./อนุปริญญา สาขาที่มีผู้จบการศึกษามากที่สุด ได้แก่ สาขาอุตสาหกรรม โดยมีผู้จบการศึกษามากที่สุด จำนวน 193 คน (ร้อยละ 43.18) รองลงมา ได้แก่ สาขาพาณิชยกรรม/บริหารธุรกิจ จำนวน 148 คน (ร้อยละ 33.11) (ตารางที่ 16)

ตารางที่ 16 จำนวนผู้สำเร็จการศึกษาทั้งหมดในระดับอาชีวศึกษา
จำแนกตามเพศและสาขาที่จบปีการศึกษา 2558

หน่วย : คน

สาขาวิชา	ระดับ ปวช.			ระดับ ปวส. / อนุปริญญา		
	ชาย	หญิง	รวม	ชาย	หญิง	รวม
เกษตรกรรม	30	20	50	15	10	25
คหกรรม	3	14	17	1	4	5
อุตสาหกรรม	186	7	193	187	6	193
พาณิชยกรรม/บริหารธุรกิจ	19	154	173	12	136	148
ศิลปกรรม						
อุตสาหกรรมการท่องเที่ยว	4	46	50	14	33	47
อุตสาหกรรมสิ่งทอ						
ประมง						
เทคโนโลยีสารสนเทศ ฯ	10	4	14	21	8	29
สาขาอื่น ๆ						
รวม	252	245	497	250	197	447

ที่มา : ระบบฐานข้อมูลแผนพัฒนากำลังคน (PMANP) กระทรวงแรงงาน

(3) ระดับอุดมศึกษา

จากข้อมูลสถานศึกษาระดับปริญญาตรีที่มีการตอบแบบสำรวจจำนวน 2 แห่ง พบว่า ระดับปริญญาตรี มีผู้สำเร็จการศึกษา จำนวน 1,772 คน เป็นเพศชาย จำนวน 494 คน (ร้อยละ 27.88) เพศหญิง จำนวน 1,278 คน (ร้อยละ 72.17) โดยมีผู้จบในสาขาวิชาพาณิชยกรรม /บริหารธุรกิจ เศรษฐศาสตร์ มากที่สุด จำนวน 1,486 คน (ร้อยละ 83.86) รองลงมา คือ สาขาวิชาวิทยาศาสตร์ เทคโนโลยี อุตสาหกรรม มีจำนวน 237 คน (ร้อยละ 13.37)

2) อัตราการเรียนต่อ

จากการสำรวจอัตราการเรียนต่อของนักศึกษาที่จบในปีการศึกษา 2558 จำแนกตามระดับการศึกษา พบว่า ในทุกระดับการศึกษา เพศหญิงจะมีอัตราการเรียนต่อที่สูงกว่าเพศชาย โดยมีอัตราการเรียนต่อสูงเกินกว่าร้อยละ 50 ในเกือบทุกระดับ ยกเว้นเพียงแต่ระดับปริญญาตรี / ปริญญาโท เท่านั้น (ตารางที่ 17)



ตารางที่ 17 อัตราการเรียนต่อของผู้สำเร็จการศึกษาจำแนกตามการศึกษาที่จบ ปีการศึกษา 2556

หน่วย : ร้อยละ

ระดับการศึกษาที่จบ	อัตราเรียนต่อ (%)	
	ชาย	หญิง
จบ ม. 3 แล้วเรียนต่อ	92.55	96.73
จบ ม. 6 แล้วเรียนต่อ	90.16	89.4
จบ ปวช. แล้วเรียนต่อ	88.79	66.34
จบ ปวส. / อนุปริญญา แล้วเรียนต่อ	52.38	72.25
จบปริญญาตรีแล้วเรียนต่อ	20.35	20.35
จบปริญญาโทแล้วเรียนต่อ	-10	-10

ที่มา : ระบบฐานข้อมูลแผนพัฒนากำลังคน (PMANP) กระทรวงแรงงาน

3) อัตราการมีงานทำ

ผลการสำรวจอัตราการมีงานทำของนักศึกษาที่เรียนจบมาในปีการศึกษา 2558 พบว่าในทุกระดับจะมีอัตราการมีงานทำไม่สูงมากนัก เนื่องจากส่วนใหญ่เลือกที่จะศึกษาต่อในระดับที่สูงขึ้นมากกว่าและมีบางส่วนที่เรียนจบแล้วไม่ได้เรียนต่อ แต่ยังไม่หางานเช่นกัน

เมื่อพิจารณาจำแนกตามระดับการศึกษา พบว่า ในระดับมัธยมศึกษาตอนต้น นักศึกษาชายที่เรียนจบมีอัตราการมีงานทำ ร้อยละ 6.77 ส่วนนักศึกษาหญิงมีอัตราการมีงานทำ ร้อยละ 2.98 ส่วนระดับมัธยมศึกษาตอนปลาย นักศึกษาชายที่เรียนจบแล้วมีอัตราการมีงานทำ ร้อยละ 8.95 และนักศึกษาหญิงมีอัตราการมีงานทำ ร้อยละ 9.64

ระดับอาชีวศึกษา นักศึกษาชายที่เรียนจบ ปวช. จะมีอัตราการมีงานทำ ร้อยละ 10.19 นักศึกษาหญิง อัตราการมีงานทำ ร้อยละ 30.60 ในขณะที่ระดับ ปวส. นักศึกษาชายมีอัตราการมีงานทำ ร้อยละ 43.29 นักศึกษาหญิง ร้อยละ 25.23

ระดับอุดมศึกษา อัตราการมีงานทำของนักศึกษาที่เรียนจบจะมีสูงกว่าในระดับอื่นๆ ทั้งนี้ เนื่องจากนักศึกษาที่เรียนจบมา มีอัตราการเรียนต่อต่ำกว่า และยังมีความพร้อมที่จะทำงานทันทีมากกว่าผู้จบการศึกษาระดับอื่นๆ โดยนักศึกษาที่เรียนจบระดับปริญญาตรี เพศชายมีอัตราการมีงานทำ ร้อยละ 72.41 และนักศึกษาหญิงมีอัตราการมีงานทำ ร้อยละ 72.41 ปริญญาโทมีอัตราการมีงานทำ ร้อยละ 100 ทั้งเพศชายและเพศหญิง (ตารางที่ 18)

ตารางที่ 18 อัตราการมีงานทำของนักศึกษาที่จบ จำแนกตามเพศและระดับการศึกษาที่จบ ปี 2558

หน่วย : ร้อยละ

ระดับการศึกษาที่จบ	อัตราการมีงานทำ (%)	
	ชาย	หญิง
มัธยมศึกษาตอนต้น	6.77	2.98
มัธยมศึกษาตอนปลาย	8.95	9.64
ปวช.	10.19	30.6
ปวส. / อนุปริญญา	43.29	25.23
ปริญญาตรี	72.41	72.41
ปริญญาโท	100	100

ที่มา : ระบบฐานข้อมูลแผนพัฒนากำลังคน (PMANP) กระทรวงแรงงาน



5. สาเหตุการขาดแคลนแรงงานของสถานประกอบการ

ตารางที่ 19 สาเหตุการขาดแคลนแรงงานของสถานประกอบการในจังหวัดตรัง ปี 2560

อันดับสูงสุด	สาเหตุ
1	แรงงานที่มีอยู่มีความรู้ ทักษะและประสบการณ์ไม่ตรงกับความต้องการ
2	ปัญหาการลดลงของประชากร
3	แรงงานเลือกงานหรือการมีทัศนคติในทางลบต่อการทำงานประเภทที่ใช้ทักษะต่ำ
4	ผู้เชี่ยวชาญเฉพาะด้านที่พร้อมทำงานมีน้อยลงกว่าความต้องการ
5	อื่นๆ โปรดระบุ
6	แรงงานสนใจไปทำงานต่างประเทศมากขึ้น
7	แรงงานมุ่งศึกษาต่อในระดับอุดมศึกษามากขึ้น จนขาดแคลนแรงงานระดับกลาง
8	แรงงานย้ายจากภาคอุตสาหกรรมสู่ภาคเกษตรกรรมมากขึ้น
9	แรงงานที่ทำงานยากลำบาก (3D) ได้ค่าตอบแทนไม่จูงใจ
10	ปัญหาการเข้าและออก (Job turnover) ของแรงงานอยู่ในระดับสูง
11	แรงงานผันตัวไปเป็นผู้ประกอบการ (SMEs) มากขึ้น
12	แรงงานย้ายออกไปทำงานในภาคที่ไม่เป็นทางการมากขึ้น (Informal sector)

6. แนวทางการแก้ไขปัญหาการขาดแคลนแรงงานของสถานประกอบการ

ตารางที่ 20 แนวทางการแก้ไขปัญหาการขาดแคลนแรงงานของสถานประกอบการของจังหวัดตรัง ปี 2560

อันดับสูงสุด	แนวทางแก้ไข
1	เพิ่มค่าจ้างและสวัสดิการเพื่อจูงใจแรงงานใหม่
2	ผลิตเท่าที่มีแรงงาน
3	จ้างทำงานล่วงเวลามากขึ้น
4	ใช้เครื่องจักรและเทคโนโลยีทดแทนกำลังแรงงาน
5	รักษาระดับการผลิตให้สอดคล้องกับกำลังการผลิตที่มีอยู่
6	จ้างแรงงานต่างด้าว
7	ย้ายฐานการผลิตไปต่างประเทศ
8	การให้ข้อมูลและข่าวสารด้านอาชีพที่ขาดแคลนให้ทั่วถึงกลุ่มเป้าหมายมากขึ้น
9	อื่นๆ โปรดระบุ

7. การคาดประมาณแนวโน้มความต้องการกำลังคนของจังหวัดตรัง

การคาดประมาณความต้องการกำลังคนโดยรวมของจังหวัดตรัง ช่วงปี 2561 – 2564 ความต้องการกำลังแรงงานโดยรวมเฉลี่ยลดลงร้อยละ 0.62 ต่อปี โดยสาขาที่มีความต้องการแรงงานมากที่สุดในปี 2561 คือ สาขาการเกษตร การเลี้ยงสัตว์บกและสัตว์น้ำ คิดเป็นร้อยละ 53.49 รองลงมาเป็นการขายส่ง การขายปลีก การซ่อมแซมยานยนต์ คิดเป็นร้อยละ 15.06 และการบริการอื่นๆ ร้อยละ 9.05 ตามลำดับ (ตารางที่ 21)



ตารางที่ 21 ประมาณการจำนวนการจ้างงาน จำแนกตามสาขาการผลิต จังหวัดตรัง ปี 2560

หน่วย : คน

สาขาการผลิต	2560 (ปีฐาน)	2561	2562	2563	2564	2565
1.การเกษตร การเลี้ยงสัตว์บกและสัตว์น้ำ	199,830	198,606	197,381	196,156	194,932	193,707
2.อาหารและอาหารสัตว์	9,315	9,258	9,201	9,144	9,087	9,030
3.การทำเหมืองแร่และเหมืองหิน	186	185	183	182	181	180
4.การผลิตสิ่งทอ	37	37	37	36	36	36
5.การผลิตเสื้อผ้าเครื่องแต่งกาย	854	849	843	838	833	828
6.การผลิตรองเท้าและเครื่องหนัง	47	47	47	47	46	46
7.อัญมณีและเครื่องประดับ	-	-	-	-	-	-
8.การผลิตไม้และผลิตภัณฑ์	5,512	5,478	5,445	5,411	5,377	5,343
9.เฟอร์นิเจอร์	655	651	647	643	639	635
10.การผลิตกระดาษและผลิตภัณฑ์กระดาษ	78	77	77	76	76	75
11.ปิโตรเลียม	-	-	-	-	-	-
12.ปิโตรเคมี	-	-	-	-	-	-
13.การผลิตเคมีภัณฑ์และผลิตภัณฑ์เคมี	182	181	180	179	177	176
14.การผลิตยางพาราและผลิตภัณฑ์ยาง	4,991	4,960	4,930	4,899	4,869	4,838
15.ผลิตภัณฑ์พลาสติก	-	-	-	-	-	-
16.ผลิตภัณฑ์จากแร่โลหะ	959	954	948	942	936	930
17.การผลิตโลหะและผลิตภัณฑ์โลหะประดิษฐ์	3,325	3,304	3,284	3,264	3,243	3,223
18.ไฟฟ้าและอิเล็กทรอนิกส์	24	24	24	24	23	23
19.ยานยนต์และชิ้นส่วน	-	-	-	-	-	-
20.อุตสาหกรรมการผลิตอื่นๆ	6,107	6,069	6,032	5,995	5,957	5,920
21.ก่อสร้าง	14,429	14,340	14,252	14,163	14,075	13,987
22.การขายส่ง การขายปลีก การซ่อมแซมยานยนต์ รถจักรยานยนต์	56,259	55,914	55,569	55,224	54,880	54,535
23.ตัวแทนธุรกิจท่องเที่ยว	425	423	420	417	415	412
24.ที่พักแรมและบริการด้านอาหาร	20,811	20,683	20,555	20,428	20,300	20,173
25.การขายส่งและสถานที่เก็บสินค้า	4,799	4,769	4,740	4,711	4,681	4,652
26.การเงินและการประกันภัย	2,432	2,417	2,402	2,387	2,373	2,358
27.อสังหาริมทรัพย์	1,433	1,424	1,415	1,406	1,397	1,389
28.บริการด้านสุขภาพและงานสังคมสงเคราะห์	7,054	7,011	6,968	6,924	6,881	6,838
29.การบริการอื่นๆ*	33,814	33,606	33,399	33,192	32,985	32,778
จำนวนการจ้างงานรวมทั้งจังหวัด	373,557	371,268	368,978	366,689	364,400	362,110

ที่มา : ระบบฐานข้อมูลแผนพัฒนากำลังคน (PMANP) กระทรวงแรงงาน



เมื่อจำแนกการคาดประมาณความต้องการกำลังคนโดยรวมตามระดับการศึกษา จังหวัดตรัง ปี 2561 – 2565 พบว่า คาดประมาณการมีความต้องการกำลังคนในระดับศึกษาระดับต่ำกว่าประถมศึกษามากที่สุด ร้อยละ 29.16 รองลงมาเป็น ประถมศึกษา คิดเป็นร้อยละ 25.60 และระดับมัธยมศึกษาตอนปลาย คิดเป็นร้อยละ 14.69

เมื่อพิจารณาจากอัตราการขยายตัวของความต้องการกำลังคนโดยรวม พบว่า ส่วนใหญ่มีความต้องการแรงงานลดลง เฉลี่ยร้อยละ 0.93 (ตารางที่ 22)

ตารางที่ 22 ประเมินการจำนวนการจ้างงาน จำแนกตามระดับการศึกษา จังหวัดตรัง ปี 2560

หน่วย : คน

ระดับการศึกษา	2560 (ปีฐาน)	2561	2562	2563	2564	2565
ไม่มีการศึกษา	4,826	4,796	4,766	4,737	4,707	4,678
ต่ำกว่าประถมศึกษา	108,924	108,257	107,589	106,922	106,254	105,587
ประถมศึกษา	95,649	95,063	94,477	98,891	93,304	92,718
มัธยมศึกษาตอนต้น	48,938	48,638	48,338	48,038	47,738	47,438
มัธยมศึกษาตอนปลาย	54,862	54,526	54,190	53,854	53,517	53,181
สูงกว่ามัธยมศึกษาตอนปลาย/อนุปริญญา	19,143	19,024	18,907	18,790	18,672	18,555
ปริญญาตรี	37,674	37,443	37,212	36,981	36,750	38,520
สูงกว่าปริญญาตรี	3,311	3,291	3,270	3,250	3,230	3,210
การศึกษาอื่นๆ	213	229	228	226	223	224
รวม	373,557	371,268	368,978	366,689	364,400	362,110

ที่มา : ระบบฐานข้อมูลแผนพัฒนากำลังคน (PMANP) กระทรวงแรงงาน

การคาดประมาณการความต้องการกำลังคนโดยรวมจำแนกตามอาชีพ พบว่า มีความต้องการแรงงานในสาขาอาชีพ ผู้ปฏิบัติงานในด้านการเกษตรและการประมงมากที่สุด คิดเป็นสัดส่วนต่อจำนวนการจ้างงานโดยรวมเฉลี่ยร้อยละ 55.50 รองลงมาเป็นอาชีพพนักงานบริการและพนักงานในร้านค้าและตลาด คิดเป็นร้อยละ 17.52 และอาชีพขั้นพื้นฐาน ต่างๆ ในการขายและการบริการ และอาชีพอื่นๆ คิดเป็นร้อยละ 8.52 สำหรับอาชีพที่มีความต้องการแรงงานน้อยที่สุด คือ ผู้บัญญัติกฎหมาย ข้าราชการระดับอาวุโสฯ คิดเป็นร้อยละ 1.12 (ตารางที่ 23)

ตารางที่ 23 คาดประมาณการความต้องการกำลังคน จำแนกตามอาชีพ จังหวัดตรัง ปี 2560

หน่วย : คน

ระดับการศึกษา	2560 (ปีฐาน)	2561	2562	2563	2564	2565
1. ผู้บัญญัติกฎหมาย ข้าราชการระดับอาวุโส	4,191	4,166	4,140	4,114	4,089	4,063
2. ผู้ประกอบวิชาชีพด้านต่างๆ	12,855	12,776	12,697	12,618	12,539	12,461
3. ผู้ประกอบวิชาชีพด้านเทคนิคสาขาต่างๆ และอาชีพที่เกี่ยวข้อง	6,870	6,828	6,786	6,744	6,702	6,660
4. เสมียน	7,397	7,352	7,306	7,261	7,216	7,170
5. พนักงานบริการและพนักงานในร้านค้าและตลาด	65,446	65,045	64,644	64,243	63,842	63,440
6. ผู้ปฏิบัติงานที่มีฝีมือในด้านการเกษตรและประมง	207,321	206,051	204,780	203,510	202,239	200,969
7. ผู้ปฏิบัติงานด้านความสามารถทางฝีมือ	29,914	29,730	29,547	29,364	39,180	28,997
8. ผู้ปฏิบัติงานโรงงานและเครื่องจักร และผู้ปฏิบัติงานฯ	7,735	7,687	7,640	7,592	7,545	7,498
9. อาชีพขั้นพื้นฐานต่างๆ ในด้านการขายและการให้บริการ และอาชีพอื่นๆ	31,828	31,633	31,438	31,243	31,048	30,853
รวม	373,557	371,268	368,978	366,689	364,400	362,110

ที่มา : ระบบฐานข้อมูลแผนพัฒนากำลังคน (PMANP) กระทรวงแรงงาน



8. การคาดประมาณการอุปทานแรงงานของจังหวัดตรัง

8.1 การคาดประมาณการผู้สำเร็จการศึกษา

จากการคาดประมาณการของผู้สำเร็จการศึกษาหรือการผลิตกำลังคนของจังหวัดตรัง ในปี 2561 – 2565 ในอีก 5 ปีข้างหน้า พบว่ามีจำนวนผู้สำเร็จการศึกษาทั้งหมดประมาณ 54,796 คน และมีแนวโน้มเพิ่มขึ้นทุกปี ในทุกระดับการศึกษา (ตาราง 24)

ตารางที่ 24 คาดประมาณการผู้สำเร็จการศึกษา จังหวัดตรัง ปี 2560

หน่วย : คน

ระดับชั้น	ปี 2561	ปี 2562	ปี 2563	ปี 2564	ปี 2565	รวม
ม.3	4,392	4,415	4,437	4,456	4,473	22,173
ม.6	3,953	3,974	3,993	4,011	4,026	19,957
ปวช.	376	378	380	382	384	1,900
ปวส.	376	378	380	382	384	1,900
ปริญญาตรี	1,755	1,765	1,775	1,782	1,789	8,866
รวม	10,852	10,910	10,965	11,013	11,056	54,796

ที่มา : ระบบฐานข้อมูลแผนพัฒนากำลังคน (PMANP) กระทรวงแรงงาน

8.2 การคาดประมาณการจำนวนผู้สำเร็จการศึกษาและพร้อมจะเข้าสู่ตลาดแรงงานและอุปทาน

จากการคาดประมาณการจำนวนผู้สำเร็จการศึกษาและพร้อมจะเข้าสู่ตลาดแรงงานและอุปทานแรงงานของจังหวัดตรัง ในปี 2561 – 2565 พบว่ามีประมาณ 13,204 คน ส่วนใหญ่เป็นผู้สำเร็จการศึกษาในระดับปริญญาตรี คิดเป็นร้อยละ 66.70 รองลงมาเป็นระดับ ม.6 คิดเป็นร้อยละ 14.31 และระดับการศึกษาที่มีผู้พร้อมเข้าสู่ตลาดแรงงานน้อยที่สุด คือ ระดับปริญญาโท คิดเป็นร้อยละ 0.30 (ตารางที่ 25)

ตารางที่ 25 คาดประมาณการจำนวนผู้สำเร็จการศึกษาและพร้อมจะเข้าสู่ตลาดแรงงาน จำแนกตามระดับการศึกษา จังหวัดตรัง ปี 2560

หน่วย : คน

ระดับชั้น	ปี 2561	ปี 2562	ปี 2563	ปี 2564	ปี 2565	รวม
ม.3	234	236	236	238	239	1,183
ม.6	374	376	378	380	381	1,889
ปวช.	88	88	89	91	91	447
ปวส.	167	167	168	168	168	838
ปริญญาตรี	1,746	1,753	1,762	1,770	1,776	8,807
ปริญญาโท	8	8	8	8	8	40
รวม	2,617	2,628	2,641	2,655	2,663	13,204

ที่มา : ระบบฐานข้อมูลแผนพัฒนากำลังคน (PMANP) กระทรวงแรงงาน



ที่ปรึกษา

นายนิยม สองแก้ว

แรงงานจังหวัดตรัง

ผู้จัดทำ

นางนิรมล หมื่นจิตร

นักวิชาการแรงงานชำนาญการ

นายประชา แข็งแรง

นักวิชาการแรงงานชำนาญการ

นางสาวจรรยาพร ผกาแก้ว

เจ้าหน้าที่วิเคราะห์ข้อมูลและประมวลผล

หากมีข้อสงสัยหรือข้อเสนอแนะประการใด กรุณาติดต่อ....

สำนักงานแรงงานจังหวัดตรัง ศาลากลางจังหวัดตรัง ชั้น 4

ถนนพัทลุง ตำบลทับเที่ยง อำเภอเมืองตรัง จังหวัดตรัง (92000)

หมายเลขโทรศัพท์ / โทรสาร 0-7521-7254

E-mail: trang@mol.go.th / website: www.trang.mol.go.th

