



# รายงานการวิเคราะห์ข้อมูลอุปสงค์และอุปทานแรงงาน

## จังหวัดเพชร



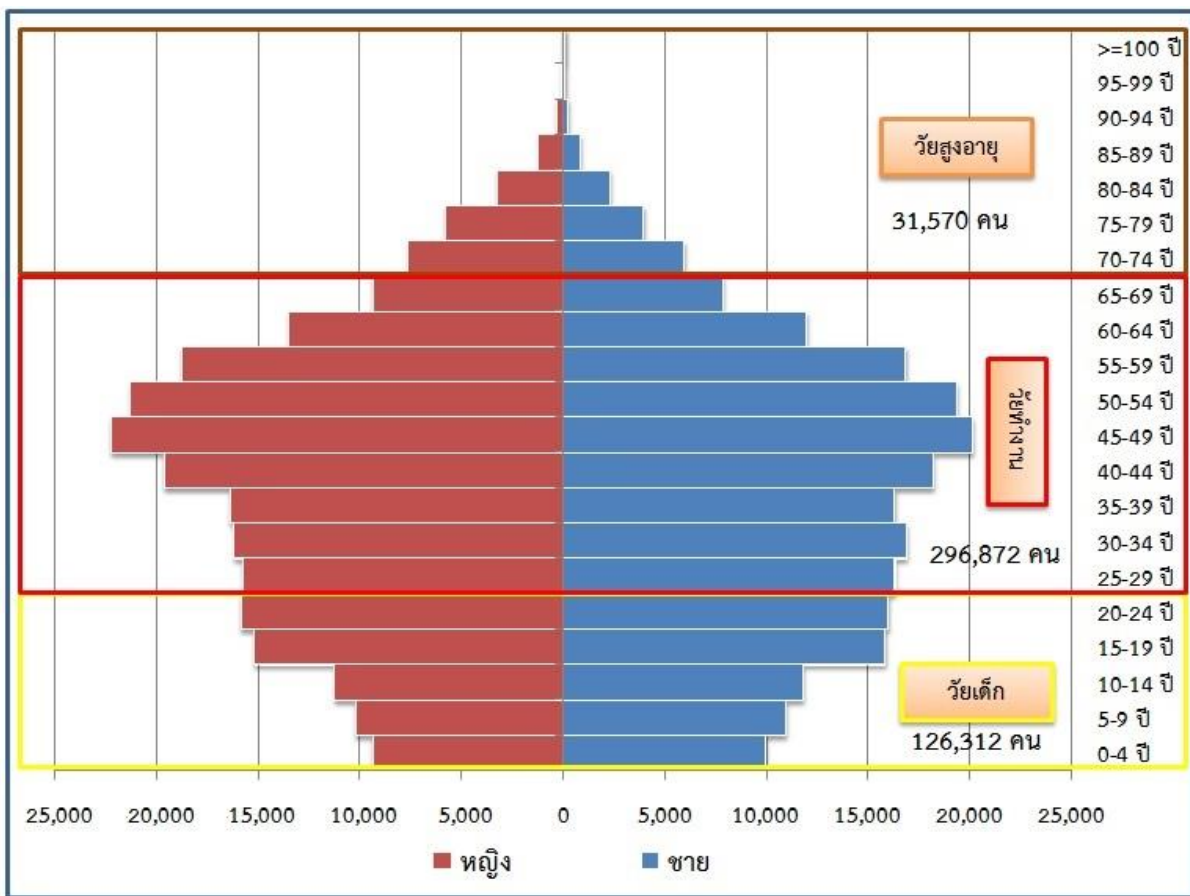
## สารบัญ

	หน้า
1.โครงสร้างประชากร ประชากรวัยแรงงาน และกำลังแรงงาน ของจังหวัดแพร่	3
2.โครงสร้างการจ้างงาน ของจังหวัดแพร่	6
3.สถานการณ์ด้านอุปสงค์ (Demand) ของตลาดแรงงานในเชิงปริมาณและเชิงคุณภาพ	13
4.สถานการณ์ด้านอุปสงค์ (Supply) ของตลาดแรงงานในเชิงปริมาณและคุณภาพ	22
5.การคาดประมาณแนวโน้มความต้องการกำลังคน	27
6.การคาดประมาณอุปทานแรงงาน	28

## 1. โครงสร้างประชากร ประชากรวัยแรงงาน และกำลังแรงงาน จังหวัดแพร่

จังหวัดแพร่เป็น 1 ใน 17 จังหวัดภาคเหนือของประเทศไทยตั้งอยู่สูงกว่าระดับน้ำทะเลประมาณ 155 เมตรอยู่ห่างจากกรุงเทพมหานครตามทางหลวงหมายเลข 11 และ 101 ประมาณ 551 กิโลเมตรและทางรถไฟ 550 กิโลเมตร(ถึงสถานีรถไฟเด่นชัย) มีเนื้อที่ประมาณ 6,768.94 ตารางกิโลเมตรหรือประมาณ 4,086,625 ไร่มีประชากร ณ วันที่ 31 ธันวาคม 2558 จำนวน 452,346 คนจำแนกเป็นชาย 219,342 คน (ร้อยละ 48.48) หญิง 233,004 คน (ร้อยละ 51.52 คน)

### โครงสร้างประชากรจังหวัดแพร่ ปี 2558 (คน)

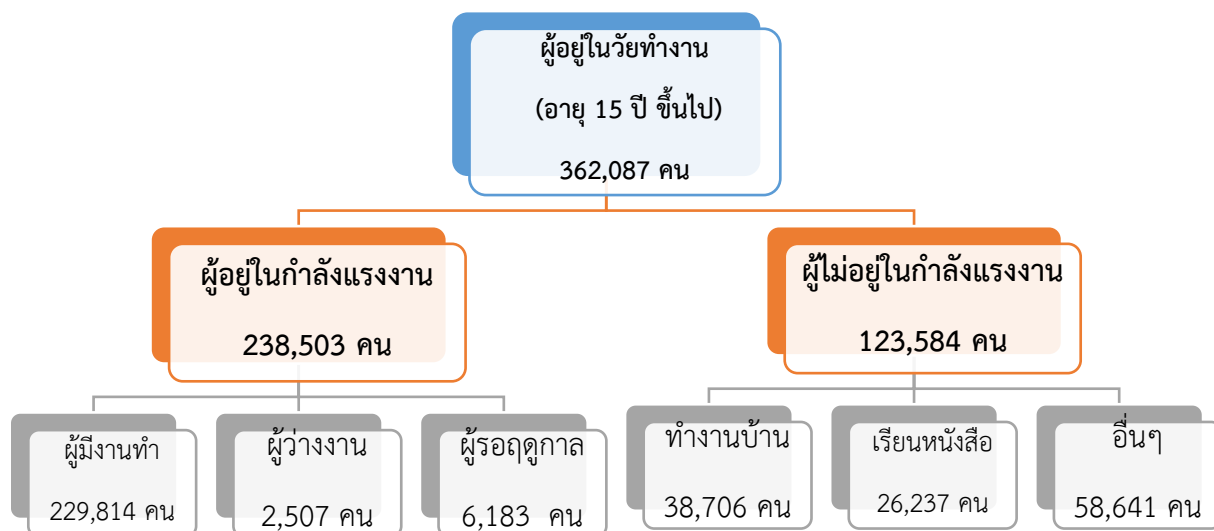


ที่มา : สำนักงานสถิติจังหวัดแพร่

### ภาพที่ 1 โครงสร้างประชากรจังหวัดแพร่ ปี 2558

จากภาพที่ 1 แสดงโครงสร้างประชากร ปี 2558 ของจังหวัดแพร่ (ล่าสุด) จำนวนประชากรรวม 457,607 คน โดยส่วนใหญ่เป็นประชากรที่อยู่ในวัยทำงาน หากพิจารณาจากข้อมูลย้อนหลังไป ปี 2553 และ ปี 2548 จะเห็นได้ว่า ประชากรในจังหวัดแพร่ในวัยเด็กมีแนวโน้มลดลง ส่วนประชากรในวัยทำงานมีแนวโน้มคงที่ ประชากรในวัยสูงอายุมีแนวโน้มสูงขึ้นจากข้อมูลข้างต้นทำให้เห็นว่าในอนาคตจังหวัดแพร่ จะเป็นสังคมผู้สูงอายุมากขึ้น

โครงสร้างประชากรวัยแรงงานหรือวัยทำงาน ปี 2558 ของจังหวัดแพร่ (ล่าสุด) จำนวนประชากรวัยทำงาน รวม 296,872 คน หากพิจารณาข้อมูลย้อนหลัง ปี 2553 และ ปี 2548 จะเห็นว่า ประชากรวัยทำงาน ในจังหวัดแพร่มีแนวโน้มสูงขึ้นเพียงเล็กน้อย



ที่มา : สำนักงานสถิติจังหวัดแพร่

## ภาพที่ 2 โครงสร้างประชากรจังหวัดแพร่ (ไตรมาส 2 ปี พ.ศ. 2560)

จากภาพที่ 2 สำนักงานสถิติจังหวัดแพร่ได้ดำเนินการสำรวจภาวะการทำงานของประชากร โดยในช่วงเมษายน - มิถุนายน สรุปรายละเอียดได้ดังนี้ จังหวัดแพร่ มีประชากรเฉลี่ยทั้งสิ้น 452,346 คน (สำนักบริหารการทะเบียน กรมการปกครอง) โดยสัดส่วนของเพศหญิงมีมากกว่าเพศชาย กล่าวคือ เพศหญิง มีจำนวน 233,004 คิดเป็นร้อยละ 51.52 ขณะที่เพศชาย มีจำนวน 219,342 คน คิดเป็นร้อยละ 48.48 โดยประชากรทั้งหมดพบว่าเป็นผู้อยู่ในวัยทำงานหรืออายุ 15 ปี ขึ้นไปมีจำนวน 362,087 คน คิดเป็นร้อยละ 80.05 ขณะที่ผู้อยู่ต่ำกว่า 15 ปี มี 90,259 คน หรือร้อยละ 19.95

ข้อมูลกำลังแรงงานเป็นข้อมูลจากผลการสำรวจภาวะการทำงานของประชากร สำนักงานสถิติแห่งชาติ สำหรับไตรมาสที่ 2 ปี 2560 พบว่า จังหวัดแพร่มีประชากรที่อยู่ในวัยทำงานหรืออายุ 15 ปีขึ้นไป จำนวน 362,087 คน จำแนกเป็นผู้อยู่ในกำลังแรงงาน 238,503 คน อัตราการมีส่วนร่วมในกำลังแรงงาน ร้อยละ 65.87 ของประชากรวัยแรงงานทั้งหมด ได้แก่ ผู้มีงานทำ 229,814 คน คิดเป็นร้อยละ 96.36 ของผู้อยู่ในกำลังแรงงานทั้งหมด ขณะที่เป็นผู้ว่างงาน 2,507 คน หรือร้อยละ 1.06 และกำลังแรงงานที่รอฤดูกาล 6,183 คน หรือร้อยละ 2.60 เมื่อเปรียบเทียบการมีงานทำระหว่างเพศในไตรมาสนี้จะพบว่า เพศหญิงมีอัตราการจ้างงานมากกว่าเพศชาย (คำนวณจากผู้มีงานทำจำแนกเพศต่อผู้อยู่ในกำลังแรงงานจำแนกเพศ) กล่าวคือเพศหญิง

มีอัตราร้อยละ 97.81 ขณะที่เพศชายมีงานทำอัตราร้อยละ 95.15 และเมื่อพิจารณาในภาพรวมจะพบว่าอัตราการมีงานทำ ซึ่งคำนวณจากสัดส่วนผู้มีงานทำต่อผู้อยู่ในกำลังแรงงานมีอัตราร้อยละ 96.36 นั้นหมายความว่าผู้อยู่ในกำลังแรงงาน 100 คน จะมีงานทำประมาณ 96 -97 คน ซึ่งอัตราการจ้างงานในภาพรวมไตรมาสนี้มีสัดส่วนที่ลดลงกว่าไตรมาสที่แล้วที่มีร้อยละ 97.09 เป็นอัตราที่ลดลงเพียงเล็กน้อยเท่านั้น

ส่วนอัตรารว่างงานซึ่งคำนวณจากผู้ว่างงานต่อผู้อยู่ในกำลังแรงงานมีอัตรา 1.06 โดยอัตราการว่างงานส่วนใหญ่เป็นเพศชาย ร้อยละ 0.48 และเป็นเพศหญิง ร้อยละ 0.57 ทั้งนี้ อัตราการว่างงานในไตรมาสนี้เพิ่มขึ้นจากไตรมาสที่แล้วที่มีอัตรารว่างงานภาพรวมร้อยละ 0.37 ซึ่งเป็นช่วงนอกฤดูการเกษตรจึงเป็นปัจจัยที่มีผลต่ออัตราการว่างงานที่เพิ่มขึ้น ซึ่งดูได้จากกำลังแรงงานที่รอฤดูกาลในไตรมาส 2 ปี 2560 นี้เพิ่มขึ้นอยู่ที่ร้อยละ 2.60 ขณะที่ไตรมาส 1 ปี 2560 มีร้อยละ 0.37 สำหรับตัวเลขในกลุ่มของผู้ที่ไม่อยู่ในกำลังแรงงานซึ่งมีจำนวน 123,584 คน คิดเป็นอัตราผู้ไม่อยู่ในกำลังแรงงาน ร้อยละ 34.14 อัตราเปลี่ยนแปลงเพิ่มขึ้นจากไตรมาสที่แล้วที่มีร้อยละ 32.19 จำแนกเป็นผู้ทำงานบ้าน 38,706 คน ร้อยละ 31.32 เรียนหนังสือ 26,237 คน ร้อยละ 21.23 และอื่นๆ 58,641 คน ร้อยละ 47.45 ดังแสดงในตารางที่ 1

ตารางที่ 1 ประชากรจังหวัดแพร่ จำแนกตามเพศและสถานภาพแรงงาน ไตรมาส 2 ปี 2560

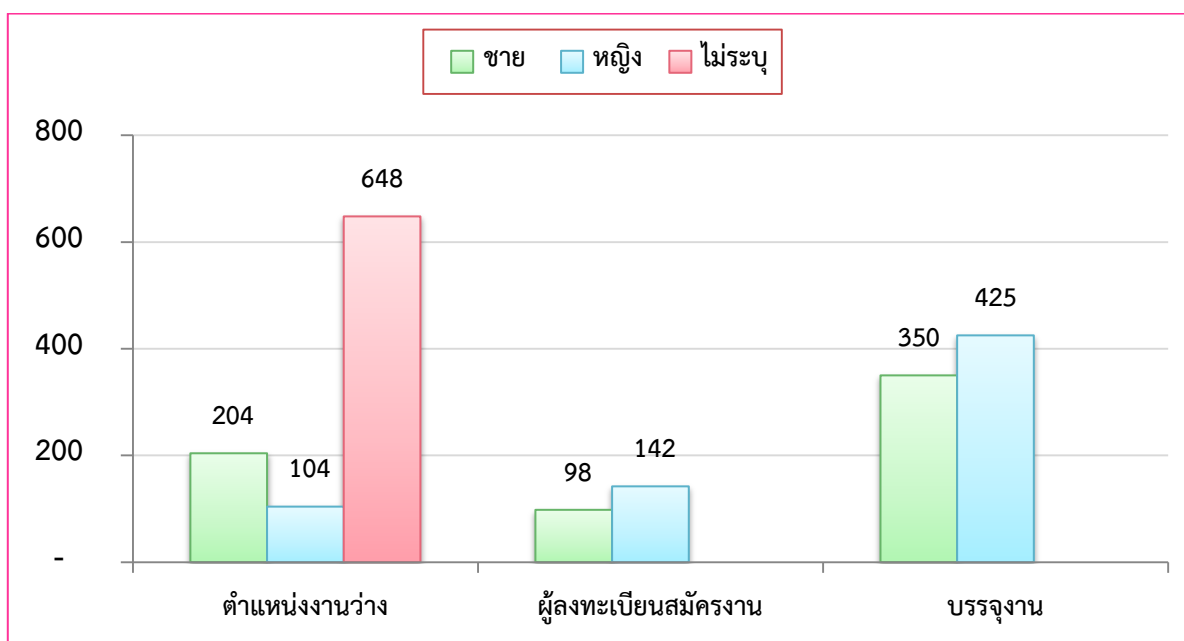
สถานภาพแรงงาน	ชาย	หญิง	รวม
ประชากรรวม	219,342	233,004	452,346
ประชากรอายุ 15 ปีขึ้นไป	173,143	188,944	362,087
ผู้อยู่ในกำลังแรงงาน	129,659	108,844	238,503
-ผู้มีงานทำ	123,362	106,452	229,814
-ผู้ว่างงาน	1,146	1,361	2,507
-ผู้ที่รอฤดูกาล	5,151	1,031	6,183
ผู้ไม่อยู่ในกำลังแรงงาน	43,484	80,100	123,584
-ทำงานบ้าน	2,170	36,536	38,706
-เรียนหนังสือ	14,086	12,151	26,237
-อื่นๆ	27,228	31,413	58,641
ประชากรอายุต่ำกว่า 15 ปี	46,199	44,060	90,259
อัตราจ้างงานต่อกำลังแรงงาน	99.15	97.81	96.36
อัตราการว่างงานจังหวัด	0.48	0.57	1.06

ที่มา : สำนักงานสถิติจังหวัดแพร่

- หมายเหตุ : 1. อัตราจ้างงานต่อกำลังแรงงานจังหวัด = ผู้มีงานทำในจังหวัด × 100 / ผู้อยู่ในกำลังแรงงานในจังหวัด  
 2. อัตราการว่างงานจังหวัด = ผู้ว่างงานในจังหวัด × 100 / ผู้อยู่ในกำลังแรงงานในจังหวัด

## 2. โครงสร้างการจ้างงาน จังหวัดแพร่

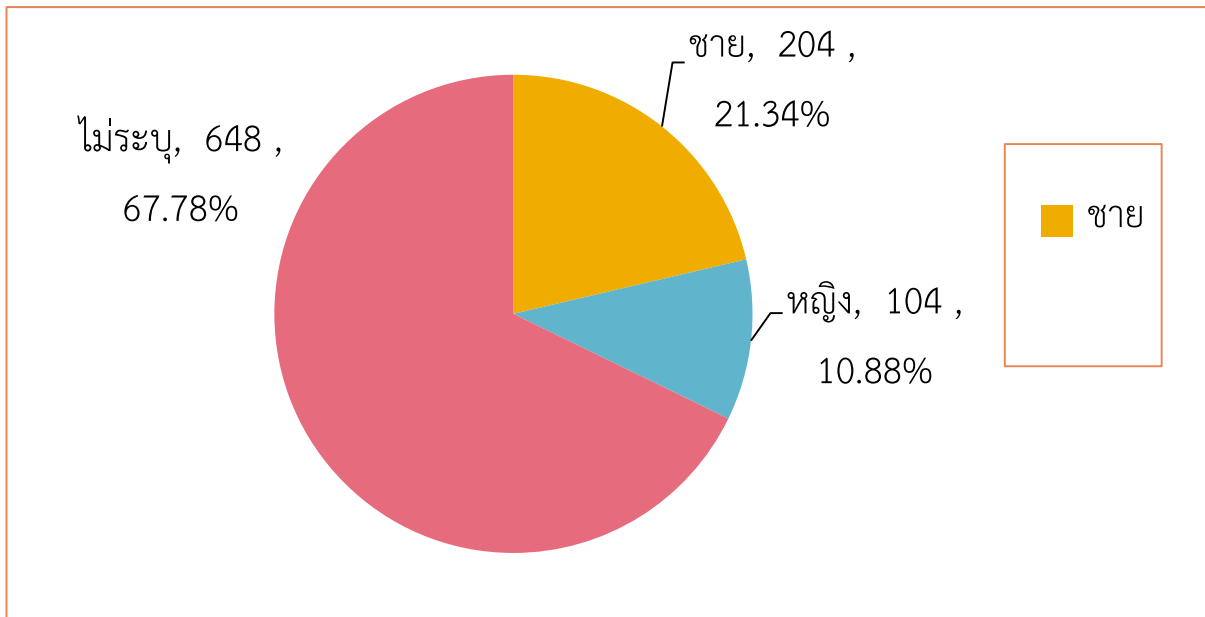
ในช่วงไตรมาสที่ 2 ปี 2560 (เมษายน - มิถุนายน) มีตำแหน่งงานว่างที่แจ้งผ่านสำนักงานจัดหางานจังหวัดแพร่ 956 อัตรา ซึ่งมีสัดส่วนที่เพิ่มขึ้น 657 อัตรา จากไตรมาสที่แล้วที่มีจำนวนตำแหน่งงานว่าง 299 อัตรา ในส่วนของผู้ลงทะเบียนสมัครงานไตรมาสนี้พบว่ามี 240คน ลดลง 176คน จากไตรมาสที่แล้วที่มีจำนวน 416คน ขณะที่ผู้ได้รับการบรรจุงานในไตรมาสนี้มีจำนวน 775 คน เพิ่มขึ้น 551 คน จากไตรมาสที่ผ่านมาที่มีจำนวน 224 ดังแสดงในภาพที่ 3



ที่มา : สำนักงานจัดหางานจังหวัดแพร่

ภาพที่ 3 ตำแหน่งงานว่าง/การสมัครงาน/การบรรจุงาน ไตรมาส 1 ปี 2560 และ 2 ปี 2560

สำหรับตำแหน่งงานว่างไตรมาสนี้พบว่าเป็นชาย 204 อัตรา คิดเป็นสัดส่วนร้อยละ 21.34ขณะที่เพศหญิงมี 104 อัตรา (ร้อยละ 10.88) และไม่ระบุเพศ 648อัตรา (ร้อยละ 67.78) การที่ตำแหน่งงานว่างกว่าครึ่งไม่ได้ระบุเพศแสดงให้เห็นว่าสถานประกอบการหรือนายจ้าง พิจารณาเห็นว่างานโดยทั่วไปไม่ว่าชายหรือหญิงก็สามารถทำได้ เช่นกัน หรือไม่มีความแตกต่างในเรื่องเพศ ในอีกประการหนึ่งนายจ้างพิจารณาเห็นว่าการไม่ระบุจะมีผลดีในด้านโอกาสการคัดเลือกมากกว่าการระบุเพศดังแสดงในภาพที่ 4

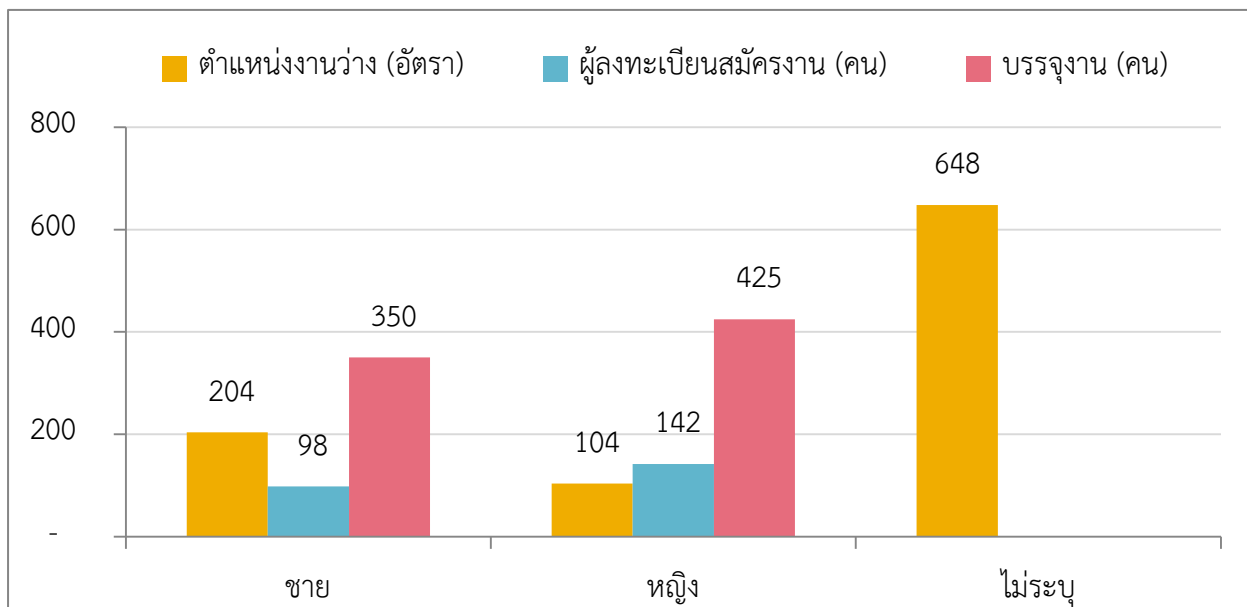


ที่มา : สำนักงานจัดหางานจังหวัดแพร่

#### ภาพที่ 4 ตำแหน่งงานว่างในจังหวัดแพร่ แยกตามเพศ ไตรมาส 1 ปี 2560

เมื่อพิจารณาถึงจำนวนผู้ลงทะเบียนสมัครงานในไตรมาสนี้ที่พบว่ามีจำนวนทั้งสิ้น 240 คน เป็นชาย 98 คน คิดเป็นร้อยละ 40.83 และเป็นหญิง 142 คน คิดเป็นร้อยละ 59.17 และการบรรจุงานมีผู้ได้รับการบรรจุให้มีงานทำทั้งสิ้น 775 คน โดยสัดส่วนของเพศหญิงจะได้รับการบรรจุงานมากกว่าเพศชาย กล่าวคือผู้บรรจุงานที่เป็นเพศหญิงมีสัดส่วนร้อยละ 54.84(425 คน) ขณะที่เพศชายมีร้อยละ 45.84 (350 คน) ซึ่งเป็นสัดส่วนที่สอดคล้องกับจำนวนผู้สมัครงานที่มีเพศหญิงมากกว่าเพศชายดังแสดงในภาพที่ 5

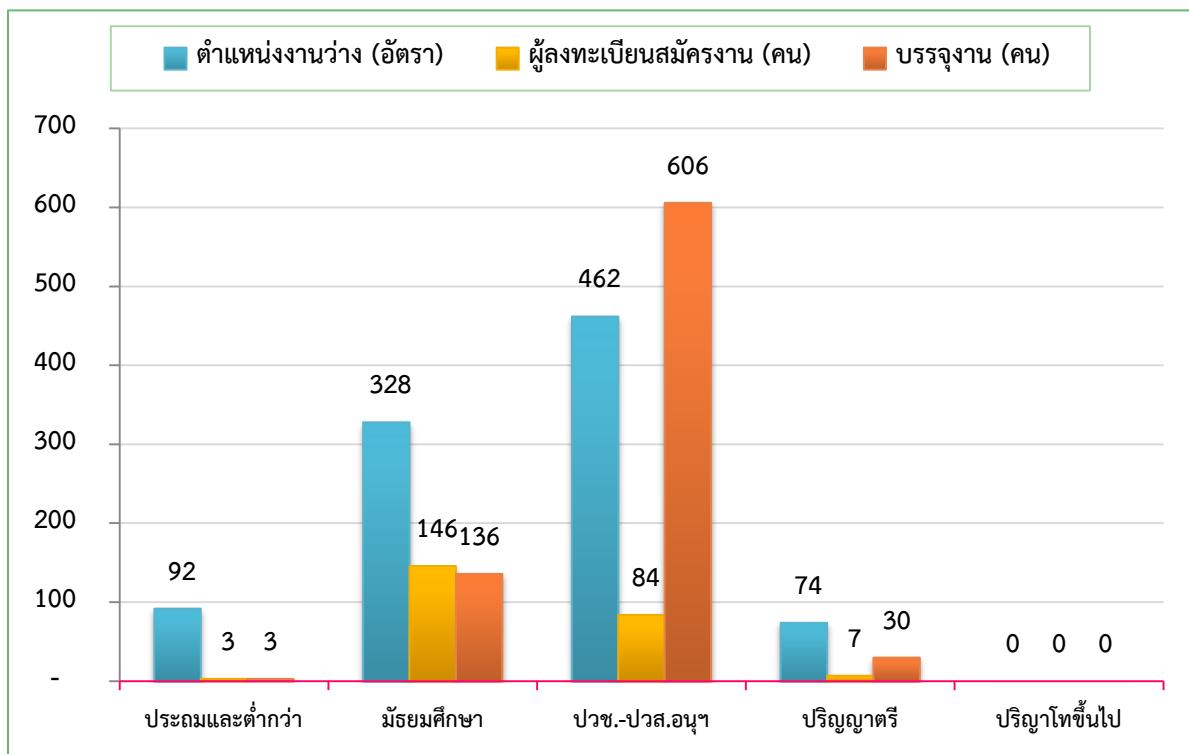
#### ภาพที่ 5 ตำแหน่งงานว่าง/ผู้สมัครงาน/บรรจุงานในจังหวัดแพร่ จำแนกเพศ ไตรมาส 2 ปี 2560



ที่มา : สำนักงานจัดหางานจังหวัดแพร่

สำหรับตำแหน่งงานว่างตามระดับการศึกษาไตรมาสนี้โดยเมื่อพิจารณารายละเอียดพบว่า ระดับ ปวช. - ปวส./อนุปริญญา รองลงมาเป็นระดับมัธยมศึกษามีความต้องการ ร้อยละ 34.31(328 อัตรา) ระดับ ประถมศึกษาและต่ำกว่า ร้อยละ 9.62 (92 อัตรา) และระดับปริญญาตรี ร้อยละ 7.74 (74 อัตรา) สำหรับ ระดับปริญญาโทขึ้นไปไม่มีความต้องการในไตรมาสนี้ ขณะที่ผู้สมัครงานไตรมาสนี้ส่วนใหญ่เป็นผู้มีที่การศึกษา ระดับมัธยมศึกษา มีจำนวนมากที่สุด คือ ร้อยละ 60.84 (146 คน) รองลงมา ระดับ ปวช. - ปวส./อนุปริญญา ร้อยละ 35.00 (84 คน) ระดับปริญญาตรี ร้อยละ 2.92 (7คน) และระดับประถมศึกษาและต่ำกว่า คือร้อยละ 1.25 (3 คน) ระดับปริญญาโทไม่มีความต้องการทางานทำในไตรมาสนี้ ผู้บรรจุนานระดับมัธยมศึกษา มีการ บรรจุนานมากที่สุดจำนวน 606 คน (ร้อยละ 78.19) เมื่อเทียบกับระดับการศึกษาอื่นๆ รองลงมาเป็นระดับ ปวช. - ปวส./อนุปริญญา มีร้อยละ 17.55 (136 คน) ระดับปริญญาตรี มีร้อยละ 3.87 (30 คน) และ ระดับประถมศึกษาและต่ำกว่า มีร้อยละ0.39(3 คน) ไม่พบผู้บรรจุนานระดับปริญญาโทในไตรมาสนี้ดังแสดง ในภาพที่ 6

ภาพที่ 6 ตำแหน่งงานว่าง/ผู้สมัครงาน/ผู้บรรจุนานในจังหวัดแพร่จำแนกตามระดับการศึกษา ไตรมาส 2 ปี 2560



ที่มา : สำนักงานจัดหางานจังหวัดแพร่



จากข้อมูลเบื้องต้น ประเด็นที่น่าสังเกต โดยเฉพาะอย่างยิ่งระดับ ปวช. ปวส. อนุปริญญา สัดส่วน ตำแหน่งงานว่างสูงกว่าผู้สมัครงานมาก ฉะนั้น ระบบการศึกษาต้องเร่งรัดผลิตคนในระดับ ปวช. ปวส. อนุปริญญา รองรับตลาดแรงงานควบคู่กับการสร้างค่านิยมในเรื่องการศึกษาระดับปวช.ว่าไม่ได้ด้อยไปกว่า ระดับปริญญาตรี และยังสามารถหางานได้มากกว่า เนื่องจากเป็นที่ต้องการของตลาดแรงงานมากกว่านั่นเอง ที่ผ่านมายุวชนมีค่านิยมและให้ความสำคัญกับการศึกษาต่อระดับปริญญาตรีสูงมาก เมื่อตำแหน่งที่รับ ไม่สอดคล้องกับการศึกษาที่จบ จึงส่งผลต่อการทำงานต่ำกว่าระดับการศึกษาตามมาดังแสดงในตารางที่ 2

ตารางที่ 2 ตำแหน่งงานว่าง/ผู้สมัครงาน/บรรจุนงานในจังหวัดแพร่ จำแนกตามระดับการศึกษา ไตรมาส 2

ปี 2560

วุฒิการศึกษา	ตำแหน่งงานว่าง (อัตรา)	ร้อยละ	ผู้สมัครงาน (คน)	ร้อยละ	บรรจุนงาน (คน)	ร้อยละ
ประถมศึกษาและต่ำกว่า	92	9.62	3	1.25	3	0.39
มัธยมศึกษา	328	34.31	146	60.84	136	17.55
ปวช./ปวส./อนุปริญญา	462	48.33	84	35.00	606	78.19
ปริญญาตรี	74	7.74	7	2.92	30	3.87
ปริญญาโท	0	0	0	0	0	

ที่มา : สำนักงานจัดหางานจังหวัดแพร่

ด้านอาชีพพบว่าไตรมาสนี้ อาชีพที่มีตำแหน่งงานว่างสูงสุด คืออาชีพงานพื้นฐาน ร้อยละ 25.84 (247 อัตรา) พนักงานบริการ พนักงานขายในร้านค้าและตลาด ร้อยละ 24.59 (235 อัตรา) เสมียน เจ้าหน้าที่ ร้อยละ 23.43 (224 อัตรา) ช่างเทคนิคและผู้ปฏิบัติงานที่เกี่ยวข้อง ร้อยละ 7.54 (72 อัตรา) และผู้ปฏิบัติงานโดยใช้ฝีมือในธุรกิจต่างๆ ร้อยละ 6.91(66 อัตรา)

สำหรับอาชีพที่มีการสมัครงานสูงสุด 5 อันดับแรก คือ อาชีพงานพื้นฐาน จำนวน 65 คน (ร้อยละ 27.09) ช่างเทคนิคและผู้ปฏิบัติงานที่เกี่ยวข้อง จำนวน 64 คน (ร้อยละ 26.67) เสมียน เจ้าหน้าที่ จำนวน 47 คน (ร้อยละ 19.59) พนักงานบริการ พนักงานขายในร้านค้าและตลาด จำนวน 34 คน (ร้อยละ 14.17) และผู้ปฏิบัติงานโดยใช้ฝีมือในธุรกิจต่างๆ จำนวน 65 คน (ร้อยละ 27.09)

ส่วนการบรรจุนงาน มีการบรรจุนงานในอาชีพงานพื้นฐานสูงสุด คือ จำนวน 227 คน (ร้อยละ 29.29) รองลงมา คือ พนักงานบริการ พนักงานขายในร้านค้าและตลาด จำนวน 212 คน (ร้อยละ 37.36) เสมียน และเจ้าหน้าที่ จำนวน 173 คน (ร้อยละ 22.33)ช่างเทคนิคและผู้ปฏิบัติงานที่เกี่ยวข้อง จำนวน 65 คน (ร้อยละ 8.39)และผู้ปฏิบัติงานโดยใช้ฝีมือในธุรกิจต่างๆ จำนวน 33 คน (ร้อยละ 4.26) ดังแสดงในตารางที่ 3

ตารางที่ 3 ตำแหน่งงานว่างในจังหวัดแพร่ จำแนกตามอาชีพ ไตรมาส 2 ปี 2560

ประเภทอาชีพ	ตำแหน่งงานว่าง (อัตรา)	ร้อยละ	ผู้ลงทะเบียนสมัครงาน (คน)	ร้อยละ	บรรจุนาน (คน)	ร้อยละ
1. ผู้บัญญัติกฎหมาย ข้าราชการระดับอาวุโส ผู้จัดการ	11	1.15	1	0.42	8	1.04
2. ผู้ประกอบการวิชาชีพด้านต่างๆ	66	6.91	10	4.17	28	3.62
3. ช่างเทคนิคและผู้ปฏิบัติงานที่เกี่ยวข้อง	72	7.54	64	26.67	65	8.39
4. เสมียน เจ้าหน้าที่	224	23.43	47	19.59	173	22.33
5. พนักงานบริการ พนักงานขายในร้านค้าและตลาด	235	24.59	34	14.17	212	27.36
6. ผู้ปฏิบัติงานฝีมือด้านการเกษตรและประมง (แปรรูปขั้นพื้นฐาน)	0	0	0	0	0	0
7. ผู้ปฏิบัติงานโดยใช้ฝีมือในธุรกิจต่างๆ	53	5.55	12	5.00	33	4.2
8. ผู้ปฏิบัติงานในโรงงาน ผู้ควบคุมเครื่องจักร และผู้ปฏิบัติงานด้านการประกอบการ	48	5.02	7	2.92	29	3.75
9. อาชีพงานพื้นฐาน	247	25.84	65	27.09	227	29.29
10. ผู้ฝึกงาน	0	0	0	0	0	0
<b>รวม</b>	<b>956</b>	<b>100</b>	<b>240</b>	<b>100</b>	<b>775</b>	<b>100</b>

ที่มา : สำนักงานจัดหางานจังหวัดแพร่

ตารางที่ 4 อธิบายถึงอุตสาหกรรมที่มีตำแหน่งงานว่างสูงสุด 5 อันดับแรก คือ

- 1) การขายส่ง และการขายปลีก การซ่อมแซมยานยนต์ มีจำนวน 368 อัตรา (ร้อยละ 38.49)
- 2) การผลิต มีจำนวน 233 อัตรา (ร้อยละ 24.37)
- 3) การก่อสร้าง มีจำนวน 209 อัตรา (ร้อยละ 21.86)
- 4) กิจกรรมการบริหาร และบริการสนับสนุน มีจำนวน 49 อัตรา (ร้อยละ 5.12)
- 5) ที่พักแรมและบริการด้านอาหาร มีจำนวน 41 อัตรา (ร้อยละ 4.28)

ซึ่งสอดคล้องกับการบรรจุนาน ที่พบว่าอุตสาหกรรมที่บรรจุนานสูงสุด 5 อันดับ คือ

- 1) การขายส่ง และการขายปลีก การซ่อมแซมยานยนต์ มีจำนวน 313 อัตรา (ร้อยละ 40.38)
- 2) การผลิต มีจำนวน 200 อัตรา (ร้อยละ 25.80)
- 3) การก่อสร้าง มีจำนวน 139 อัตรา (ร้อยละ 17.93)
- 4) ที่พักแรมและบริการด้านอาหาร มีจำนวน 40 อัตรา (ร้อยละ 5.16)

5)การบริหารราชการ การป้องกันประเทศ และการประกันสังคมภาคบังคับ

มีจำนวน 24 อัตรา (ร้อยละ 3.09)

ตารางที่ 4 แสดงจำนวนตำแหน่งงานว่างและการบรรจุงานจังหวัดแพร่จำแนกตามอุตสาหกรรม ปี 2560

ประเภทอุตสาหกรรม	ตำแหน่งงานว่าง(อัตรา)	ร้อยละ	บรรจุงาน (คน)	ร้อยละ
A.เกษตรกรรม การล่าสัตว์และการป่าไม้การประมง	3	0.31	3	0.38
B.การทำเหมืองแร่และเหมืองหิน	3	0.31	4	0.51
C.การผลิต	233	24.37	200	25.80
D.การไฟฟ้า ก๊าซและระบบปรับอากาศ	8	0.83	0	0
E.การจัดการน้ำ การจัดการน้ำเสียและของเสียรวมถึงกิจกรรมที่เกี่ยวข้อง	0	0	0	0
F.การก่อสร้าง	209	21.86	139	17.9
G.การขายส่ง การขายปลีก การซ่อมแซมยานยนต์	368	38.49	313	40.38
H.การขนส่งสถานที่เก็บสินค้า	10	1.04	11	1.41
I.ที่พักแรมและบริการด้านอาหาร	41	4.28	40	5.16
J.ข้อมูลด้านข่าวสาร และการสื่อสาร	5	0.52	7	0.90
K.กิจกรรมด้านการเงินและประกันภัย	5	0	5	0.64
L.กิจกรรมเกี่ยวกับอสังหาริมทรัพย์	0	0	1	0.12
M.กิจกรรมวิชาชีพวิทยาศาสตร์	0	0	2	0.25
N.กิจกรรมการบริหาร และบริการสนับสนุน	49	5.12	24	3.09
O.การบริหารราชการ การป้องกันประเทศ และการประกันสังคมภาคบังคับ	10	1.04	11	1.41
P.การศึกษา	4	0.41	4	0.51
Q.กิจกรรมด้านสุขภาพและงานสังคมสงเคราะห์	3	0.31	4	0.51
R.ศิลปะความบันเทิงและนันทนาการ	0	0	1	0.12
S.กิจกรรมบริการด้านอื่น	0	0	0	0
T.กิจกรรมการจ้างงานในครัวเรือน กิจกรรมการผลิตสินค้าและบริการที่ทำขึ้นเองเพื่อใช้ในครัวเรือน	5	0.52	6	0.77
<b>รวม</b>	<b>956</b>	<b>100</b>	<b>775</b>	<b>100</b>

ที่มา : สำนักงานจัดหางานจังหวัดแพร่

ตารางที่ 5 แสดงข้อมูลช่วงอายุที่เป็นที่ต้องการของตลาดแรงงานในไตรมาสนี้ส่วนใหญ่จะมีอายุระหว่าง 18 – 24 ปี ตลาดแรงงานมีความต้องการสูงสุดโดยมีตำแหน่งงานว่าง 280 อัตรา (ร้อยละ 29.29) รองลงมาคืออายุ 25 -29 ปี มี 224 อัตรา (ร้อยละ 23.43) และอายุ 30 -39 ปี มี 204 อัตรา (ร้อยละ 21.34) ขณะเดียวกันผู้สมัครงานส่วนใหญ่จะมีอายุ 18 – 24 ปี มีจำนวน 146 คน (ร้อยละ 60.84) รองลงมาเป็นผู้สมัครงานที่มีอายุ 25 – 29 ปี มีจำนวน 45 คน(ร้อยละ 18.75) และอายุ 30 - 39 ปี มีจำนวน 27 คน (ร้อยละ 11.25) ขณะที่ผู้มีอายุ 30 – 39 ปี ได้รับการบรรจุงานสูงสุด 300 คน (ร้อยละ 38.71) รองลงมาคือช่วงอายุ 25 - 29 ปี จำนวน 194 คน (ร้อยละ 25.04) และช่วงอายุ 18 – 24 ปี มีจำนวน 136 คน (ร้อยละ 17.55)

ตารางที่ 5 แสดงจำนวนตำแหน่งงานว่างและการบรรจุงานจังหวัดแพร่ จำแนกตามช่วงอายุไตรมาส 2 ปี 2560

ช่วงอายุ (ปี)	ตำแหน่งงานว่าง (อัตรา)	ร้อยละ	ผู้ลงทะเบียนสมัครงาน (คน)	ร้อยละ	บรรจุงาน (คน)	ร้อยละ
15 – 17	10	1.05	3	1.25	3	0.39
18 – 24	280	29.29	146	60.84	136	17.55
25 – 29	224	23.43	45	18.75	194	25.04
30 – 39	204	21.34	27	11.25	300	38.71
40 – 49	154	16.11	12	5.00	112	14.46
50 – 59	84	8.79	7	2.92	30	3.87
60 ปีขึ้นไป	0	0	0	0	0	0

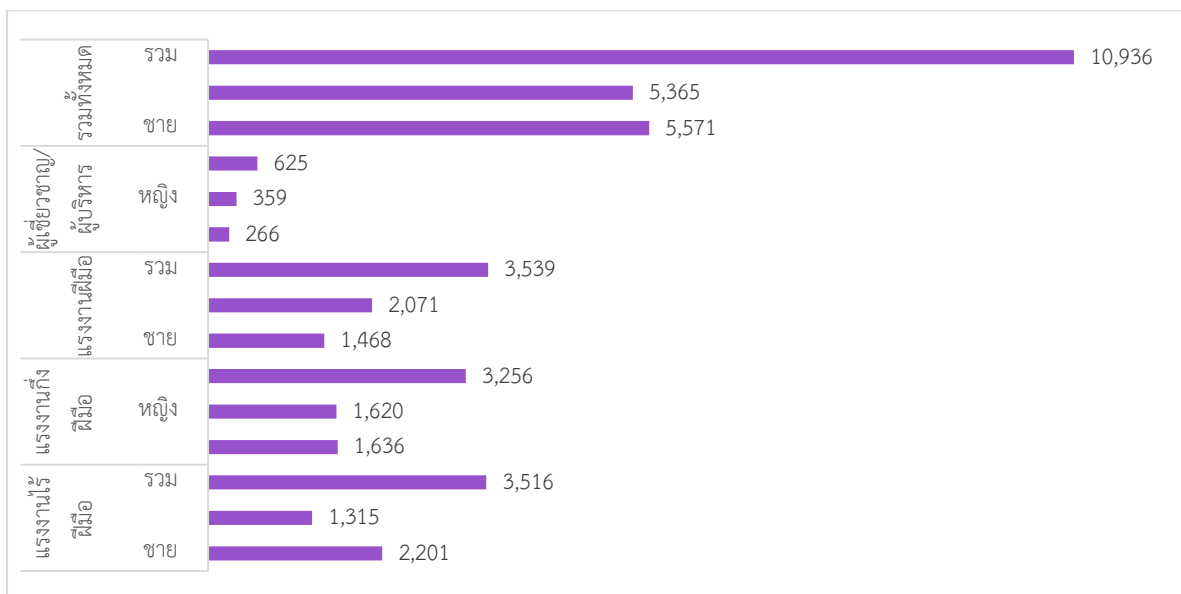
ที่มา : สำนักงานจัดหางานจังหวัดแพร่

### 3. สถานการณ์ด้านอุปสงค์ (Demand) ของตลาดแรงงานในเชิงปริมาณและคุณภาพ

#### 3.1 ผลการสำรวจข้อมูลอุปสงค์แรงงานในเชิงปริมาณ

##### 1) จำนวนผู้ทำงานทั้งหมด

จากการสำรวจข้อมูลอุปสงค์และอุปทานเพื่อรองรับการจัดทำแผนพัฒนากำลังคนระดับจังหวัด ปี 2560 ซึ่งดำเนินการสำรวจสถานประกอบการใน 28 อุตสาหกรรม ของจังหวัดแพร่ จำนวน 227 แห่ง (สถานประกอบการที่อยู่ในระบบประกันสังคมทั่วไป ยกเว้นสถานศึกษา หน่วยงานรัฐและรัฐวิสาหกิจ) พบว่า ในปี 2560 มีผู้ทำงานจำนวนรวมทั้งสิ้น 10,936 คน เป็นชาย 5,571 คน (ร้อยละ 50.94) เป็นหญิง 5,365 คน (ร้อยละ 49.06) ทั้งนี้ผู้ทำงานทั้งหมดส่วนใหญ่ เป็นแรงงานฝีมือ 3,539 คน (ร้อยละ 32.36) รองลงมา เป็นแรงงานไร้ฝีมือ 3,516 คน (ร้อยละ 32.15) และแรงงานกึ่งฝีมือ 3,256 คน (ร้อยละ 29.77) ส่วนที่เหลือเป็นผู้เชี่ยวชาญ/ผู้บริหาร ร้อยละ 5.76 ดังแสดงในภาพที่ 7



ที่มา : ระบบฐานข้อมูลแผนพัฒนากำลังคน (PMANP) กระทรวงแรงงาน

ภาพที่ 7 จำนวนผู้มีงานทำทั้งหมดจำแนกตามเพศ ปี พ.ศ. 2560

เมื่อพิจารณาเป็นรายกิจการ พบว่า กิจการที่มีผู้ทำงานมากที่สุดได้แก่ ขายเป็น ขายเป็นปลีก ซ่อมยานยนต์และจักรยานยนต์ โดยมีผู้ทำงานอยู่ถึง 4,370 คน (ร้อยละ 39.96) รองลงมาได้แก่ บริการอื่นๆ 1,040 คน (ร้อยละ 9.51) และ ก่อสร้าง 1,019 คน (ร้อยละ 9.31) ดังรายละเอียดปรากฏตามตารางที่ 6

ตารางที่ 6 จำนวนผู้ทำงานทั้งหมดจำแนกตามประเภทกิจการ ปี พ.ศ. 2560

ประเภทกิจการ	แรงงานไร้ฝีมือ	แรงงานกึ่งฝีมือ	แรงงาน ฝีมือ	ผู้เชี่ยวชาญ/ ผู้บริหาร	รวม
1. เกษตรกรรม การเลี้ยงสัตว์บกและสัตว์น้ำ	26			4	30
2. อาหารและอาหารสัตว์	336	373	128	4	841
3. การทำเหมืองแร่และเหมืองหิน	35	41	15	4	95
4. การผลิตสิ่งทอ	41	4	3	4	52
5. การผลิตเสื้อผ้าเครื่องแต่งกาย	96	24	62	8	190
6. การผลิตรองเท้าและเครื่องหนัง	7	125	40	14	186
7. อัญมณีและเครื่องประดับ		2	10	1	13
8. การผลิตไม้และผลิตภัณฑ์จากไม้ (ยกเว้น เฟอร์นิเจอร์)	237	57	33	2	329
9. เฟอร์นิเจอร์	73	60	28		161
10. การผลิตกระดาษและผลิตภัณฑ์กระดาษ	210	20	4	1	235
11. ปิโตรเลียม					
12. ปิโตรเคมี					
13. การผลิตเคมีภัณฑ์และผลิตภัณฑ์เคมี		4	4		8
14. การผลิตยางพาราและผลิตภัณฑ์ยาง		1			1
15. ผลิตภัณฑ์พลาสติก					
16. ผลิตภัณฑ์จากแร่โอละ	68	79	33	21	201
17. การผลิตโลหะและผลิตภัณฑ์ประดิษฐ์	99	39	31	3	172
18. ไฟฟ้าและอิเล็กทรอนิกส์					
19. ยานยนต์และชิ้นส่วน	73	1		6	80
20. อุตสาหกรรมการผลิตอื่นๆ	33	107	56	15	211
21. ก่อสร้าง	181	319	475	44	1,019
22. ขายส่ง ขายปลีก ซ่อมยานยนต์และ จักรยานยนต์	1,585	1,325	1,172	288	4,370
23. ตัวแทนธุรกิจท่องเที่ยว			4	2	6
24. ที่พักแรมและบริการด้านอาหาร	162	216	221	22	621
25. การขนส่งและสถานที่เก็บสินค้า	80	31	67	7	185
26. การเงินและการประกันภัย	60	63	341	75	539
27. อสังหาริมทรัพย์	3	2	4	1	10
28. บริการด้านสุขภาพและสังคมสงเคราะห์	26	173	126	16	341
29. บริการอื่นๆ	85	190	682	83	1,040
รวม	3,516	3,256	3,539	625	10,936

ที่มา : ระบบฐานข้อมูลแผนพัฒนากำลังคน (PMANP) กระทรวงแรงงาน

เมื่อจำแนกจำนวนผู้มีงานทำทั้งหมดตามระดับการศึกษาที่จบ พบว่า ในปี 2560 มีผู้จบการศึกษา ระดับมัธยมศึกษาตอนปลายมากที่สุด จำนวน 2,892 คน (ร้อยละ 17.98) รองลงมาได้แก่ระดับ ประกาศนียบัตรวิชาชีพชั้นสูงหรืออนุปริญญา จำนวน 2,180 คน (ร้อยละ 13.55) และปริญญาตรี จำนวน 1,493 คน (ร้อยละ 9.28) ดังตารางที่ 7

ตารางที่ 7 จำนวนผู้ทำงานทั้งหมดในปี 2560 จำแนกตามระดับการศึกษา

ระดับการศึกษา	แรงงานไร้ฝีมือ	แรงงานกึ่งฝีมือ	แรงงานฝีมือ	ผู้เชี่ยวชาญ/ ผู้บริหาร	รวมทั้งหมด
00. ต่ำกว่า ม.3	973	289	158	17	1,437
01. ม.3	643	544	266	5	1,458
01. ม.6	1,268	956	626	42	2,892
03. ปวช.	385	593	422	8	1,408
04. ปวส./อนุปริญญา	90	754	1,256	80	2,180
05. ปริญญาตรี	157	120	804	412	1,493
06. ปริญญาโท	0	0	7	57	64
07. ปริญญาเอก	0	0	0	4	4
รวม	4,148	4,723	6,028	1,186	16,085

ที่มา : ระบบฐานข้อมูลแผนพัฒนากำลังคน (PMANP) กระทรวงแรงงาน

## 2) การเข้าออกจกงานของแรงงาน

ผลการสำรวจการเข้าออกงานของแรงงานในกิจการต่าง ๆ ในปี 2560 จังหวัดแพร่ พบว่า มีการรับแรงงานใหม่ทั้งสิ้น 1,311 คน โดยเป็นการรับเข้าทำงานเพื่อทดแทนแรงงานเก่าที่ออกไป จำนวน 1,056 คน (ร้อยละ 80.55) และรับเข้าทำงานในตำแหน่งใหม่ที่ขยายเพิ่ม 255 คน (ร้อยละ 19.45) เมื่อพิจารณาตาม กิจการแล้วพบว่า กิจการขายปลีก ขายส่ง และซ่อมยานยนต์ กิจการอาหารและอาหารสัตว์ และกิจการก่อสร้าง เป็นกิจการที่มีการรับคนเข้าทำงานสูงสุด 3 อันดับแรก ดังตารางที่ 8

ตารางที่ 8 จำนวนพนักงานที่รับเข้าทำงานใหม่ในปี 2560 จำแนกตามสาเหตุของการรับเข้าทำงาน

ประเภทกิจการ	สาเหตุที่รับเข้างาน (คน)			ร้อยละ		
	แทนคนเก่า	ตำแหน่งงานใหม่	รวมทั้งหมด	แทนคนเก่า	ตำแหน่งงานใหม่	รวมทั้งหมด
1. เกษตรกรรม การเลี้ยงสัตว์บกและสัตว์น้ำ						
2. อาหารและอาหารสัตว์	118	23	141	84	16	100
3. การทำเหมืองแร่และเหมืองหิน	10	2	12	83	17	100
4. การผลิตสิ่งทอ						
5. การผลิตเสื้อผ้าเครื่องแต่งกาย	7		7	100	0	100
6. การผลิตรองเท้าและเครื่องหนัง	10	23	33	30	70	100
7. อัญมณีและเครื่องประดับ	1		1	100	0	100
8. การผลิตไม้และผลิตภัณฑ์จากไม้ (ยกเว้นเฟอร์นิเจอร์)	19		19	100	0	100
9. เฟอร์นิเจอร์	13		13	100	0	100
10. การผลิตกระดาษและผลิตภัณฑ์กระดาษ	12		12	100	0	100
11. ปิโตรเลียม						
12. ปิโตรเคมี						
13. การผลิตเคมีภัณฑ์และผลิตภัณฑ์เคมี						
14. การผลิตยางพาราและผลิตภัณฑ์ยาง						
15. ผลิตภัณฑ์พลาสติก						
16. ผลิตภัณฑ์จากแร่โลหะ	2	4	6	33	67	100
17. การผลิตโลหะและผลิตภัณฑ์ประดิษฐ์	5		5	100	0	100
18. ไฟฟ้าและอิเล็กทรอนิกส์						
19. ยานยนต์และชิ้นส่วน	8		8	100	0	100
20. อุตสาหกรรมการผลิตอื่นๆ	33	7	40	83	18	100
21. ก่อสร้าง	107	27	134	80	20	100
22. ขยายส่ง ขยายปลีก ซ่อมยานยนต์และจักรยานยนต์	485	75	560	87	13	100
23. ตัวแทนธุรกิจท่องเที่ยว						
24. ที่พักแรมและบริการด้านอาหาร	47		47	100	0	100
25. การขนส่งและสถานที่เก็บสินค้า	29	10	39	74	26	100
26. การเงินและการประกันภัย	41	24	65	63	37	100
27. อสังหาริมทรัพย์						
28. บริการด้านสุขภาพและสังคมสงเคราะห์	33	10	43	77	23	100
29. บริการอื่นๆ	76	50	126	60	40	100
รวม	1,056	255	1,311	81	19	100

ที่มา : ระบบฐานข้อมูลแผนพัฒนากำลังคน (PMANP) กระทรวงแรงงาน

จากการสำรวจการออกจากงานของแรงงานในปี 2560 จังหวัดแพร่ พบว่ามีแรงงานที่ออกจากงานรวมทั้งสิ้น 831 คน โดยส่วนใหญ่ 823 คน (ร้อยละ 99.04) เป็นการลาออกของพนักงาน ส่วนการออกจากงานเนื่องจากถูกไล่ออก และด้วยสาเหตุอื่นๆ ที่มีใช้การลาออก การไล่ออก การลดงาน นั้นมีจำนวนเท่ากันอยู่ที่ 4 คน (ร้อยละ 0.48) ดังตารางที่ 9



ตารางที่ 9 จำนวนพนักงานที่ออกจากงานในปี 2560 จำแนกตามสาเหตุของการออกจากงานและประเภทกิจการ

ประเภทกิจการ	สาเหตุที่ออกจากงาน (คน)							ร้อยละ
	ลาออก	ร้อยละ	ไล่ออก	ร้อยละ	อื่นๆ	ร้อยละ	รวมทั้งหมด	
1. เกษตรกรรม การเลี้ยงสัตว์บกและสัตว์น้ำ	51	98.08			1	1.92	52	100.00
2. อาหารและอาหารสัตว์	115	100.00					115	100.00
3. การทำเหมืองแร่และเหมืองหิน	9	100.00					9	100.00
4. การผลิตสิ่งทอ	3	100.00					3	100.00
5. การผลิตเสื้อผ้าเครื่องแต่งกาย	9	81.82	2	18.18			11	100.00
6. การผลิตรองเท้าและเครื่องหนัง	10	100.00					10	100.00
7. อัญมณีและเครื่องประดับ	20	100.00					20	100.00
8. การผลิตไม้และผลิตภัณฑ์จากไม้ (ยกเว้นเฟอร์นิเจอร์)	17	100.00					17	100.00
9. เฟอร์นิเจอร์	9	100.00					9	100.00
10. การผลิตกระดาษและผลิตภัณฑ์กระดาษ	9	100.00					9	100.00
11. ปิโตรเลียม								
12. ปิโตรเคมี								
13. การผลิตเคมีภัณฑ์และผลิตภัณฑ์เคมี								
14. การผลิตยางพาราและผลิตภัณฑ์ยาง								
15. ผลิตภัณฑ์พลาสติก								
16. ผลิตภัณฑ์จากแร่โลหะ	2	66.67			1	33.33	3	100.00
17. การผลิตโลหะและผลิตภัณฑ์ประดิษฐ์	4	100.00				0.00	4	100.00
18. ไฟฟ้าและอิเล็กทรอนิกส์								
19. ยานยนต์และชิ้นส่วน	8	100.00					8	100.00
20. อุตสาหกรรมการผลิตอื่นๆ	23	95.83			1	4.17	24	100.00
21. ก่อสร้าง	63	98.44			1	1.56	64	100.00
22. ขยายส่ง ขยายปลีก ซ่อมยานยนต์และจักรยานยนต์	225	100.00					225	100.00
23. ตัวแทนธุรกิจท่องเที่ยว	1	100.00					1	100.00
24. ที่พักแรมและบริการด้านอาหาร	42	100.00					42	100.00
25. การขนส่งและสถานที่เก็บสินค้า	14	100.00					14	100.00
26. การเงินและการประกันภัย	16	100.00					16	100.00
27. อสังหาริมทรัพย์	6	100.00					6	100.00
28. บริการด้านสุขภาพและสังคมสงเคราะห์	37	94.87	2	5.13			39	100.00
29. บริการอื่นๆ	130	100.00					130	100.00
รวม	823	99.04	4	0.48	4	0.48	831	100.00

ที่มา : ระบบฐานข้อมูลแผนพัฒนากำลังคน (PMANP) กระทรวงแรงงาน

### 3) สาขาอาชีพที่มีความต้องการ

ผลการสำรวจความต้องการแรงงานในปี 2560 จังหวัดแพร่ พบว่า สถานประกอบการมีความต้องการแรงงานรวมทั้งสิ้น 337 อัตรา เมื่อพิจารณาความต้องการแรงงานตามระดับการศึกษา พบว่าสถานประกอบการมีความต้องการแรงงานที่สำเร็จการศึกษาระดับต่ำกว่ามัธยมศึกษาตอนต้นมากที่สุด จำนวน 130 คน (ร้อยละ 38.58) รองลงมา ได้แก่ ระดับประกาศนียบัตรวิชาชีพ จำนวน 85 คน (ร้อยละ 25.22) และประกาศนียบัตรวิชาชีพชั้นสูง จำนวน 82 คน (ร้อยละ 24.33)

สำหรับอาชีพที่มีความต้องการมากที่สุด ได้แก่ อาชีพที่ทำงานในประเภทกิจการ ขยายส่ง ขยายปลีก ซ่อมยานยนต์และจักรยานยนต์ จำนวน 231 อัตรา (ร้อยละ 68.55) รองลงมาได้แก่ อาชีพที่ทำงานในกิจการผลิตเสื้อผ้าเครื่องแต่งกาย จำนวน 30 อัตรา (ร้อยละ 8.90) และ กิจการก่อสร้าง จำนวน 21 อัตรา (ร้อยละ 6.23) ตามลำดับ ดังตารางที่ 10

ตารางที่ 10 ประเภทกิจการที่มีความต้องการแรงงาน จำแนกตามวุฒิการศึกษา ปี 2560

ลำดับ	ประเภทกิจการ	ความต้องการแรงงาน (คน)						รวมทั้ง หมด
		ต่ำกว่า ม.3	ม.3	ม.6	ปวช.	ปวส.	ป.ตรี	
1	ขยายส่ง ขยายปลีก ซ่อมยานยนต์และจักรยานยนต์	79		4	79	61	8	231
2	การผลิตเสื้อผ้าเครื่องแต่งกาย	30						30
3	ก่อสร้าง		8			12	1	21
4	บริการอื่นๆ	5				2	7	14
5	ที่พักแรมและบริการด้านอาหาร	7			3		1	11
6	การผลิตโลหะและผลิตภัณฑ์ประดิษฐ์	4			3			7
7	บริการด้านสุขภาพและสังคมสงเคราะห์		3			1	3	7
8	อุตสาหกรรมการผลิตอื่นๆ					6		6
9	เกษตรกรรม การเลี้ยงสัตว์บกและสัตว์น้ำ	3						3
10	อาหารและอาหารสัตว์						3	3
11	ผลิตภัณฑ์จากแร่โลหะ	2						2
12	ตัวแทนธุรกิจท่องเที่ยว						2	2
รวม		130	11	4	85	82	25	337

ที่มา : ระบบฐานข้อมูลแผนพัฒนากำลังคน (PMANP) กระทรวงแรงงาน

เมื่อพิจารณาความต้องการแรงงานตามทักษะฝีมือ พบว่า สถานประกอบการมีความต้องการแรงงานไร้ฝีมือมากที่สุด จำนวน 203 คน (ร้อยละ 60.24) รองลงมา ได้แก่ แรงงานกึ่งฝีมือ จำนวน 82 คน (ร้อยละ 40.39) และแรงงานฝีมือ จำนวน 50 คน (ร้อยละ 14.84)

สำหรับความต้องการแรงงานมากที่สุด จำแนกตามทักษะฝีมือ คือ อาชีพผู้จัดการฝ่ายขาย ผู้จัดการฝ่ายส่งเสริมการขาย จำนวน 41 คน (ร้อยละ 12.67) รองลงมาได้แก่ อาชีพช่างเย็บผลิตภัณฑ์สิ่งทอ สิ่งถักและเครื่องแต่งกาย ช่างเย็บจักรอุตสาหกรรม จำนวน 33 คน (ร้อยละ 9.79) และ พนักงานย้ายสัมภาระ หรือพนักงานยกกระเป๋า จำนวน 24 คน (ร้อยละ 7.12)

ตารางที่ 11 10 อันดับอาชีพที่มีความต้องการแรงงานมากที่สุด จำนวนตามทักษะฝีมือ ปี 2560

ลำดับ	ตำแหน่งงาน	ความต้องการแรงงาน (คน)				
		แรงงานไร้ ฝีมือ	แรงงานกึ่ง ฝีมือ	แรงงาน ฝีมือ	ผู้เชี่ยวชาญ	รวม ทั้งหมด
1	ผู้จัดการฝ่ายขาย ผู้จัดการฝ่ายส่งเสริมการขาย			41		41
2	ช่างเย็บผลิตภัณฑ์สิ่งทอสิ่งถักและเครื่องแต่งกาย ; ช่างเย็บจักรอุตสาหกรรม	33				33
3	พนักงานขนย้ายสัมภาระ ; พนักงานยกกระเป๋า	24				24
4	พนักงานขับรถยนต์	22				22
5	ช่างปรับแต่งเครื่องยนต์ ; ช่างพิตเครื่องยนต์ ; ช่างซ่อมยานยนต์	17				17
6	ช่างเทคนิควิศวกรรมเครื่องยนต์ เครื่องจักรและอุปกรณ์	17				17
7	เจ้าหน้าที่ เสมียนพนักงานทั่วไป พนักงานธุรการ	17				17
8	ช่างก่อสร้างด้วยวัสดุพื้นบ้าน	16				16
9	พนักงานบัญชี		16			16
10	ช่างไฟฟ้าทั่วไป		13			13
	รวม	203	82	50	2	337

ที่มา : ระบบฐานข้อมูลแผนพัฒนากำลังคน (PMANP) กระทรวงแรงงาน

#### 4) สาขาอาชีพที่ขาดแคลน

ผลการสำรวจการขาดแคลนแรงงานในปี 2560 จังหวัดแพร่พบว่า มีการขาดแคลนแรงงานไร้ฝีมือมากที่สุด จำนวน 195 คน (ร้อยละ 59.52) รองลงมา ได้แก่ แรงงานกึ่งฝีมือ จำนวน 80 คน (ร้อยละ 24.54) และแรงงานฝีมือ จำนวน 49 คน (ร้อยละ 15.03)

สำหรับการขาดแคลนแรงงานมากที่สุด จำแนกตามทักษะฝีมือ คือ อาชีพผู้จัดการขาย ผู้จัดการฝ่ายส่งเสริมการขาย จำนวน 41 คน (ร้อยละ 12.58) รองลงมาได้แก่ ช่างเย็บผลิตภัณฑ์สิ่งทอสิ่งถักและเครื่องแต่งกาย ช่างเย็บจักรอุตสาหกรรม จำนวน 30 คน (ร้อยละ 9.20) และ พนักงานขนย้ายสัมภาระ พนักงานยกกระเป๋า จำนวน 24 คน (ร้อยละ 7.36) ดังตารางที่ 12

ตารางที่ 12 10 อันดับตำแหน่งงานที่มีการขาดแคลนแรงงานมากที่สุด จำแนกตามทักษะฝีมือ ปี 2560

ลำดับ	ตำแหน่งงาน	การขาดแคลนแรงงาน				
		แรงงานไร้ฝีมือ	แรงงานกึ่งฝีมือ	แรงงานฝีมือ	ผู้เชี่ยวชาญ	รวม
1	ผู้จัดการฝ่ายขาย ผู้จัดการฝ่ายส่งเสริมการขาย			41		41
2	ช่างเย็บผลิตภัณฑ์สิ่งทอสิ่งถักและเครื่องแต่งกาย ; ช่างเย็บจักรอุตสาหกรรม	30				30
3	พนักงานขนย้ายสัมภาระ ; พนักงานยกกระเป๋า	24				24
4	พนักงานขับรถยนต์	22				22
5	ช่างปรับแต่งเครื่องยนต์ ; ช่างพิตเครื่องยนต์ ; ช่างซ่อมยานยนต์	17				17
6	ช่างเทคนิควิศวกรรมเครื่องยนต์ เครื่องจักรและอุปกรณ์	17				17
7	เจ้าหน้าที่ เสมียนพนักงานทั่วไป พนักงานธุรการ	17				17
8	ช่างก่อสร้างด้วยวัสดุพื้นบ้าน	16				16
9	พนักงานบัญชี		16			16
10	ช่างไฟฟ้าทั่วไป		13			13
	รวม	195	80	49	2	326

ที่มา : ระบบฐานข้อมูลแผนพัฒนากำลังคน (PMANP) กระทรวงแรงงาน

### 3.2 ผลการสำรวจข้อมูลอุปสงค์แรงงานในเชิงคุณภาพ

#### 1) ระดับความสามารถของแรงงาน

จากการสำรวจเชิงคุณภาพเกี่ยวกับระดับความสามารถด้านต่าง ๆ ของพนักงานในแต่ละประเภทกิจการ โดยเปรียบเทียบระดับความสามารถที่เป็นจริงในปัจจุบันกับที่นายจ้างคาดหวัง พบว่าในแต่ละประเภทกิจการ จะมีช่องว่างระหว่างความสามารถที่มีอยู่จริงกับระดับความสามารถที่นายจ้างคาดหวังไว้แตกต่างกันไป ทั้งนี้ ในภาพรวมพบปัญหาระดับความสามารถที่มีอยู่จริงต่ำกว่าที่นายจ้างคาดหวัง (ตาราง 13)

ตารางที่ 13 ระดับความสามารถที่มีอยู่จริง และที่นายจ้างคาดหวัง จำแนกตามทักษะฝีมือ ปี 2560

ประเภททักษะ	แรงงานไร้ฝีมือ		แรงงานกึ่งฝีมือ		แรงงานฝีมือ		ผู้เชี่ยวชาญ/ ผู้บริหาร		เฉลี่ยทั้งหมด	
	ปัจจุบัน	คาดหวัง	ปัจจุบัน	คาดหวัง	ปัจจุบัน	คาดหวัง	ปัจจุบัน	คาดหวัง	ปัจจุบัน	คาดหวัง
ทักษะการใช้ ภาษาต่างประเทศ	1.64	2.24	2.1	2.67	2.81	3.49	3.56	4.41	2.37	3.02
ทักษะการใช้คอมพิวเตอร์	1.68	2.24	2.22	2.68	3	3.54	3.71	4.47	2.49	3.05
ทักษะด้านการใช้ คณิตศาสตร์และการคำนวณ	1.7	2.26	2.27	2.7	3.06	3.56	3.75	4.49	2.53	3.06
ทักษะในการสื่อสาร	1.75	2.28	2.28	2.7	3.07	3.57	3.82	4.51	2.57	3.08
ทักษะในการบริหารจัดการ	1.76	2.29	2.28	2.7	3.07	3.56	3.83	4.51	2.57	3.08
ทักษะความสามารถเฉพาะ ในวิชาชีพ	1.79	2.34	2.33	2.72	3.14	3.6	3.86	4.51	2.62	3.11

ที่มา : ระบบฐานข้อมูลแผนพัฒนากำลังคน (PMANP) กระทรวงแรงงาน

หมายเหตุ : คะแนนระดับความสามารถด้านต่าง ๆ มีความหมาย ดังนี้

- 1 คะแนน ไม่สามารถปฏิบัติงานในชีวิตประจำวันตามหน้าที่ได้โดยไม่มีผู้ควบคุม
- 2 คะแนน สามารถปฏิบัติงานในชีวิตประจำวันตามหน้าที่ได้ด้วยตนเอง สามารถแก้ไขปัญหาเฉพาะหน้าได้
- 3 คะแนน สามารถปฏิบัติงานและแก้ปัญหาที่ซับซ้อนได้ด้วยตนเองและทีมงาน
- 4 คะแนน สามารถสอนงานเฉพาะด้านและใช้คำปรึกษาในงานเฉพาะด้านแก่เพื่อนร่วมงานผู้อื่นได้
- 5 คะแนน สามารถปรับปรุงกระบวนการปฏิบัติงานรวมถึงให้คำปรึกษาแก่ผู้อื่นในการปรับปรุงกระบวนการ

ปฏิบัติงานได้

#### 4. สถานการณ์ด้านอุปทาน (Supply) ของตลาดแรงงานในเชิงปริมาณและคุณภาพ

ในปี 2560 ได้ดำเนินการสำรวจจำนวนนักเรียน/นักศึกษาที่จบการศึกษาในปีการศึกษา 2559 จากโรงเรียนและสถาบันการศึกษาที่เปิดสอนตั้งแต่ระดับมัธยมศึกษาปีที่ 3 เป็นต้นไป ในจังหวัดแพร่ จำนวน 15 แห่ง (สถานศึกษาในเขตรับผิดชอบของสำนักงานเขตพื้นที่การศึกษามัธยมศึกษา นับรวมเป็น 1 แห่ง)

##### 4.1 ผลการสำรวจข้อมูลอุปทานแรงงานในเชิงปริมาณ ปี 2560

##### 1) จำนวนผู้สำเร็จการศึกษาทั้งหมด

##### (1) ระดับมัธยมศึกษา

จากการเก็บข้อมูลของผู้สำเร็จการศึกษาในปีการศึกษา 2559 จากโรงเรียนในระดับมัธยมศึกษาตอนต้น และระดับมัธยมศึกษาตอนปลาย ในจังหวัดแพร่ พบว่ามีผู้สำเร็จการศึกษาในระดับมัธยมศึกษา จำนวน 7,653 คน แบ่งเป็นชาย 3,460 คน (ร้อยละ 45.21) เป็นหญิง 4,193 คน (ร้อยละ 54.79)

เมื่อพิจารณาจำแนกตามระดับชั้น พบว่ามีผู้สำเร็จการศึกษาระดับชั้นมัธยมศึกษาตอนต้น จำนวน 4,144 คน แบ่งเป็นชาย จำนวน 1,973 คน (ร้อยละ 47.61) เป็นหญิง 2,171 คน (ร้อยละ 52.39)

ส่วนผู้สำเร็จการศึกษาระดับมัธยมศึกษาตอนปลาย มีจำนวน 3,509 คน แบ่งเป็นชาย จำนวน 1,487 คน (ร้อยละ 42.38) เป็นหญิง จำนวน 2,022 คน (ร้อยละ 57.62)

จากข้อมูลดังกล่าว พบว่าผู้สำเร็จการศึกษามีส่วนใหญ่มากกว่าชาย ดังตารางที่ 14

ตารางที่ 14 จำนวนผู้สำเร็จการศึกษาทั้งหมดในระดับมัธยมศึกษา จำแนกตามเพศและชั้น

ระดับชั้น	ชาย	ร้อยละ	หญิง	ร้อยละ	รวม	ร้อยละ
มัธยมศึกษาตอนต้น (คน)	1,973	47.61	2,171	52.39	4,144	100.00
มัธยมศึกษาตอนปลาย (คน)	1,487	42.38	2,022	57.62	3,509	100.00
รวม	3,460	45.21	4,193	54.79	7,653	100.00

ที่มา : ระบบฐานข้อมูลแผนพัฒนากำลังคน (PMANP) กระทรวงแรงงาน

## (2) ระดับอาชีวศึกษา

จากการเก็บข้อมูล พบว่า มีผู้สำเร็จการศึกษาในระดับอาชีวศึกษา ปีการศึกษา 2559 จำนวน 2,083 คน แยกเป็นชาย จำนวน 1,327 คน (ร้อยละ 65.11) เป็นหญิง จำนวน 756 คน (ร้อยละ 37.09)

เมื่อพิจารณาจำแนกตามรายสาขาวิชาที่จบ พบว่า ในระดับ ปวช. สาขาวิชาอุตสาหกรรม มีผู้จบการศึกษามากที่สุด จำนวน 673 คน (ร้อยละ 59.40) รองลงมา ได้แก่ สาขาวิชาพาณิชยกรรม และบริหารธุรกิจ จำนวน 298 คน (ร้อยละ 26.30) และสาขาเกษตรกรรม จำนวน 63 คน (ร้อยละ 0.56) ตามลำดับ

ในส่วน ระดับ ปวส. หรืออนุปริญญา สาขาวิชาที่มีผู้จบการศึกษามากที่สุดได้แก่ สาขาวิชาอุตสาหกรรม มีผู้จบการศึกษามากที่สุด จำนวน 450 คน (ร้อยละ 47.37) รองลงมา ได้แก่ สาขาวิชาพาณิชยกรรม และบริหารธุรกิจ จำนวน 370 คน (ร้อยละ 38.95) และสาขาเกษตรกรรม จำนวน 95 คน (ร้อยละ 10) ตามลำดับ ดังตารางที่ 15

ตารางที่ 15 จำนวนผู้สำเร็จการศึกษาระดับอาชีวศึกษา จำแนกตามสาขาวิชา และเพศ ปีการศึกษา 2559

สาขาวิชา	ปวช.			ปวส./อนุปริญญา			รวมทั้งหมด		
	ชาย	หญิง	รวม	ชาย	หญิง	รวม	ชาย	หญิง	รวม
01. เกษตรกรรม	41	22	63	67	28	95	108	50	158
02. คหกรรม	7	18	25	3	17	20	10	35	45
03. อุตสาหกรรม	644	29	673	433	17	450	1,077	46	1,123
04. พาณิชยกรรม / บริหารธุรกิจ	39	259	298	38	269	307	77	528	605
05. ศิลปกรรม	24	18	42	12	4	16	36	22	58
06. อุตสาหกรรมการท่องเที่ยว	5	27	32	8	20	28	13	47	60
07. อุตสาหกรรมสิ่งทอ									
08. ประมง									
09. เทคโนโลยีสารสนเทศฯ				5	25	30	5	25	30
10. สาขาอื่นๆ				1	3	4	1	3	4
รวม	760	373	1,133	567	383	950	1,327	756	2,083

ที่มา : ระบบฐานข้อมูลแผนพัฒนากำลังคน (PMANP) กระทรวงแรงงาน

### (3) ระดับอุดมศึกษา

จากการสำรวจข้อมูล พบว่า มีผู้จบการศึกษาระดับอุดมศึกษา ปีการศึกษา 2559 ในจังหวัดแพร่ จำนวน 726 คน แยกเป็นชาย จำนวน 262 คน (ร้อยละ 36.09) เป็นหญิง จำนวน 464 คน (ร้อยละ 63.91)

เมื่อพิจารณาจำแนกตามสาขาวิชาที่มีผู้จบการศึกษามากที่สุด พบว่า ระดับปริญญาตรี มีผู้จบการศึกษาในสาขาวิชาพาณิชยกรรม บริหารธุรกิจ เศรษฐศาสตร์ มากที่สุด จำนวน 169 คน (ร้อยละ 27.26) รองลงมาได้แก่ สาขาวิชารัฐศาสตร์ จำนวน 149 คน (ร้อยละ 24.03) และสาขาเกษตรกรรม ประมง วนศาสตร์ จำนวน 131 คน (ร้อยละ 21.13) ตามลำดับ

ระดับปริญญาโท พบว่า มีผู้จบการศึกษาในสาขาวิชาพาณิชยกรรม บริหารธุรกิจ เศรษฐศาสตร์ มากที่สุด จำนวน 56 คน (ร้อยละ 52.83) รองลงมาได้แก่ สาขาวิชารัฐศาสตร์ จำนวน 35 คน (ร้อยละ 33.02) และสาขาการศึกษา จำนวน 15 คน (ร้อยละ 14.15) ตามลำดับ ดังปรากฏในตารางที่ 16

ตารางที่ 16 จำนวนผู้สำเร็จการศึกษาระดับอุดมศึกษา จำแนกตามสาขาวิชา และเพศ ปีการศึกษา 2559

สาขาวิชา	ปริญญาตรี			ปริญญาโท			รวมทั้งหมด		
	ชาย	หญิง	รวม	ชาย	หญิง	รวม	ชาย	หญิง	รวม
01. เกษตรกรรม ประมง วนศาสตร์	57	74	131				57	74	131
02. วิทยาศาสตร์ เทคโนโลยี อุตสาหกรรม	25	66	91				25	66	91
03. วิศวกรรม สถาปัตยกรรม									
04. พาณิชยกรรม บริหารธุรกิจ เศรษฐศาสตร์	51	118	169	13	43	56	64	161	225
05. มนุษยศาสตร์ สังคมศาสตร์ อักษรศาสตร์	15	17	32				15	17	32
06. นิเทศศาสตร์ วารสารศาสตร์									
07. สุขภาพ การแพทย์									
08. คหกรรม บริการ การท่องเที่ยว	15	33	48				15	33	48
09. ศิลปกรรม จิตรกรรม มัณฑนศิลป์									
10. นิติศาสตร์									
11. รัฐศาสตร์	67	82	149	18	17	35	85	99	184
12. การศึกษา				1	14	15	1	14	15
13. พลศึกษา การกีฬา									
14. สาขาอื่นๆ									
รวม	230	390	620	32	74	106	262	464	726

ที่มา : ระบบฐานข้อมูลแผนพัฒนากำลังคน (PMANP) กระทรวงแรงงาน



## 2) อัตราการเรียนต่อ

จากการสำรวจอัตราการเรียนต่อของนักศึกษาที่จบในปีการศึกษา 2559 จำแนกตามระดับการศึกษา พบว่า ในทุกระดับการศึกษา เพศหญิงมีอัตราการศึกษาต่อที่สูงกว่าเพศชาย โดยมีอัตราการเรียนต่อสูงเกินกว่าร้อยละ 50 ในเกือบทุกระดับ ยกเว้นเพียงแต่ระดับอุดมศึกษาเท่านั้น ดังตารางที่ 17

ตารางที่ 17 อัตราการเรียนต่อของผู้สำเร็จการศึกษาจำแนกตามการศึกษาที่จบ ปีการศึกษา 2560

ระดับการศึกษา	อัตราการศึกษาต่อ (ร้อยละ)	
	ชาย	หญิง
ม.3	94.29	92.35
ม.6	87.2	92.25
ปวช.	66.02	67.77
ปวส./อนุปริญญา	33.39	57.38
ปริญญาตรี	2.3	1.9
ปริญญาโท	-	-

ที่มา : ระบบฐานข้อมูลแผนพัฒนากำลังคน (PMANP) กระทรวงแรงงาน

## 3) อัตราการมีงานทำ

ผลการสำรวจอัตราการมีงานทำของนักศึกษาที่เรียนจบมาในปีการศึกษา 2559 พบว่า ในทุกระดับมีอัตราการมีงานทำที่ไม่สูงมากนัก ยกเว้นระดับปริญญาตรีขึ้นไปจะมีอัตราการมีงานทำที่ค่อนข้างสูง เนื่องจากส่วนใหญ่เลือกที่จะศึกษาต่อในระดับที่สูงขึ้น แต่ก็ยังมีบางส่วนที่จบการศึกษาแล้วไม่เรียนต่อและไม่มีการมีงานทำ

เมื่อพิจารณาจำแนกตามระดับการศึกษา พบว่า ในระดับมัธยมศึกษาตอนต้น นักศึกษาชายที่เรียนจบมีอัตราการมีงานทำเพียงร้อยละ 5.19 ส่วนนักศึกษาหญิงมีอัตราการมีงานทำเพียงร้อยละ 6.96 ส่วนระดับมัธยมศึกษาตอนปลาย นักศึกษาชายมีงานทำถึงร้อยละ 11.645 แต่นักศึกษาหญิงมีอัตราการมีงานทำเพียงร้อยละ 4.04

ระดับอาชีวศึกษา นักศึกษาชั้นประกาศนียบัตรวิชาชีพเพศชายมีอัตราการมีงานทำอยู่ที่ร้อยละ 30.89 นักศึกษาหญิงร้อยละ 29.3 สำหรับในประกาศนียบัตรวิชาชีพชั้นสูงหรืออนุปริญญา เพศหญิงมีอัตราการมีงานทำอยู่ที่ร้อยละ 38.75 ส่วนนักศึกษาชายมีอัตราการมีงานทำถึงร้อยละ 60.55

ระดับอุดมศึกษา จะพบว่าอัตราการมีงานทำจะสูงกว่าระดับอื่น ๆ ซึ่งทั้งในระดับปริญญาตรีและปริญญาโท นักศึกษาที่สำเร็จการศึกษาทั้งเพศชายและเพศหญิงมีอัตราการมีงานทำสูงเกินร้อยละ 90 ในทั้งสองระดับ ดังตารางที่ 18

ตารางที่ 18 อัตราการมีงานทำของผู้สำเร็จการศึกษาจำแนกตามการศึกษาที่จบ ปีการศึกษา 2560

ระดับการศึกษา	อัตราการทำงาน (ร้อยละ)	
	ชาย	หญิง
ม.3	5.19	6.96
ม.6	11.64	7.04
ปวช.	30.89	29.3
ปวส./อนุปริญญา	60.55	38.75
ปริญญาตรี	93	92.67
ปริญญาโท	100	100

ที่มา : ระบบฐานข้อมูลแผนพัฒนากำลังคน (PMANP) กระทรวงแรงงาน

## 5. การคาดประมาณแนวโน้มความต้องการกำลังคน จังหวัดแพร่

การคาดประมาณความต้องการกำลังคนโดยรวมหรือการจ้างงานรวม จังหวัดแพร่ ในช่วงปี 2560-2569 พบว่าโดยภาพรวมเฉลี่ยมีความต้องการแรงงานที่ลดลงเนื่องจากผู้ประกอบการหันมาใช้เทคโนโลยีในการผลิตมากยิ่งขึ้น โดยตัวเลขในปี 2561 สาขาที่มีความต้องการแรงงานมากที่สุดได้แก่สาขา การเกษตร การเลี้ยงสัตว์บกสัตว์น้ำ จำนวน 87,375 คน (ร้อยละ 36.90) รองลงมา ได้แก่ การขายส่งขายปลีก จำนวน 34,212 คน (ร้อยละ 14.45) และ การบริการอื่นๆ จำนวน 31,137 คน (ร้อยละ 13.15) ตารางที่ 19

**ตารางที่ 19 ผลการคาดประมาณความต้องการกำลังคนโดยรวมจำแนกตามสาขาการผลิต จังหวัดแพร่**

สาขาการผลิต	2560	2561	2562	2563	2564	2565	2566	2567	2568	2569
1.การเกษตร การเลี้ยงสัตว์บกและสัตว์น้ำ	88,678	87,375	86,071	84,768	83,464	82,160	80,857	79,553	78,249	76,946
2.อาหารและอาหารสัตว์	10,624	10,468	10,312	10,156	9,999	9,843	9,687	9,531	9,375	9,219
3.การทำเหมืองแร่และเหมืองหิน	584	576	567	558	550	541	533	524	515	507
4.การผลิตสิ่งทอ	4,488	4,422	4,356	4,291	4,225	4,159	4,093	4,027	3,961	3,895
5.การผลิตเสื้อผ้าเครื่องแต่งกาย	6,269	6,177	6,085	5,993	5,900	5,808	5,716	5,624	5,532	5,440
6.การผลิตรองเท้าและเครื่องหนัง	778	767	755	744	732	721	710	698	687	675
7.อัญมณีและเครื่องประดับ	53	52	51	50	50	49	48	47	46	46
8.การผลิตไม้และผลิตภัณฑ์	7,884	7,768	7,652	7,536	7,420	7,304	7,188	7,072	6,956	6,841
9.เฟอร์นิเจอร์	10,127	9,978	9,830	9,681	9,532	9,383	9,234	9,085	8,936	8,787
10.การผลิตกระดาษและผลิตภัณฑ์กระดาษ	119	117	115	113	112	110	108	107	105	103
11.ปิโตรเลียม	-	-	-	-	-	-	-	-	-	-
12.ปิโตรเคมี	-	-	-	-	-	-	-	-	-	-
13.การผลิตเคมีภัณฑ์และผลิตภัณฑ์เคมี	354	349	344	338	333	328	323	318	312	307
14.การผลิตยางพาราและผลิตภัณฑ์ยาง	-	-	-	-	-	-	-	-	-	-
15.ผลิตภัณฑ์พลาสติก	66	65	65	64	63	62	61	60	59	58
16.ผลิตภัณฑ์จากแร่โลหะ	349	344	338	333	328	323	318	313	308	303
17.การผลิตโลหะและผลิตภัณฑ์โลหะประดิษฐ์	2,184	2,152	2,120	2,088	2,056	2,024	1,992	1,960	1,928	1,895
18.ไฟฟ้าและอิเล็กทรอนิกส์	126	124	122	120	119	117	115	113	111	109
19.ยานยนต์และชิ้นส่วน	66	65	64	63	62	61	60	59	58	57
20.อุตสาหกรรมการผลิตอื่นๆ	2,877	2,835	2,793	2,750	2,708	2,666	2,623	2,581	2,539	2,496
21.ก่อสร้าง	15,921	15,687	15,453	15,219	14,985	14,751	14,517	14,283	14,049	13,814
22.การขายส่ง การขายปลีก การซ่อมแซมยาน	34,722	34,212	33,701	33,191	32,681	32,170	31,660	31,149	30,639	30,128
23.ตัวแทนธุรกิจท่องเที่ยว	58	57	56	55	54	53	52	52	51	50
24.ที่พักแรมและบริการด้านอาหาร	12,465	12,281	12,098	11,915	11,732	11,548	11,365	11,182	10,999	10,815
25.การขนส่งและสถานที่เก็บสินค้า	2,218	2,186	2,153	2,121	2,088	2,055	2,023	1,990	1,958	1,925
26.การเงินและการประกันภัย	2,511	2,474	2,437	2,400	2,363	2,326	2,290	2,253	2,216	2,179
27.อสังหาริมทรัพย์	249	245	241	238	234	230	227	223	219	216
28.บริการด้านสุขภาพและงานสังคมสงเคราะห์	4,920	4,848	4,775	4,703	4,631	4,558	4,486	4,414	4,341	4,269
29.การบริการอื่นๆ*	31,601	31,137	30,672	30,207	29,743	29,278	28,814	28,349	27,885	27,420
จำนวนการจ้างงานรวมทั้งจังหวัด	240,291	236,759	233,227	229,694	226,162	222,629	219,097	215,564	212,032	208,500

ที่มา : ระบบฐานข้อมูลแผนพัฒนากำลังคน (PMANP) กระทรวงแรงงาน

## 6. การคาดประมาณอุปทานแรงงาน จังหวัดแพร่

การคาดประมาณจำนวนกำลังแรงงาน จังหวัดแพร่ ในช่วงปี 2560-2569 พบว่ากำลังแรงงานในช่วงดังกล่าวมีแนวโน้มลดลง ซึ่งสอดคล้องกับสัดส่วนประชากรที่มีอัตราการเกิดน้อย อัตราการตายน้อย จึงเข้าสู่สังคมผู้สูงอายุ และกำลังแรงงานมีจำนวนลดน้อยลง 29,470 คน คิดเป็นร้อยละ 11.98 ดังตารางที่ 20

ตารางที่ 20 ผลการคาดประมาณกำลังแรงงาน จังหวัดแพร่ ปี 2560-2569

ปี	จำนวนกำลังแรงงานรวม
2560	246,006
2561	242,732
2562	239,457
2563	236,183
2564	232,908
2565	229,634
2566	226,360
2567	223,085
2568	219,811
2569	216,536

ที่มา : ระบบฐานข้อมูลแผนพัฒนากำลังคน (PMANP) กระทรวงแรงงาน

จากคาดประมาณความต้องการแรงงาน จังหวัดแพร่ ปี 2561 เทียบกับปีฐาน (2560) พบว่าในภาพรวมมีความต้องการแรงงานลดลง จำนวน 3,532 คน (ร้อยละ 14.54)

ในปี 2561 ในส่วนของสาขาการผลิตที่มีความต้องการแรงงานมากที่สุด ได้แก่ สาขาการเกษตร เลี้ยงสัตว์บกและสัตว์น้ำ จำนวน 87,375 คน ร้องลงมาได้แก่ สาขาขายปลีก ขายส่ง ซ่อมยานยนต์ จำนวน 34,212 คน และ สาขาบริการอื่น ๆ จำนวน 31,137 คน ดังปรากฏในตารางที่ 21

ตารางที่ 21 ผลการคาดประมาณกำลังแรงงาน แยกตามสาขาการผลิต จังหวัดแพร่ ปี 2560-2561

	ปี 2560	ปี 2561
1.การเกษตร การเลี้ยงสัตว์บกและสัตว์น้ำ	88,678	87,375
2.อาหารและอาหารสัตว์	10,624	10,468
3.การทำเหมืองแร่และเหมืองหิน	584	576
4.การผลิตสิ่งทอ	4,488	4,422
5.การผลิตเสื้อผ้าเครื่องแต่งกาย	6,269	6,177
6.การผลิตรองเท้าและเครื่องหนัง	778	767
7.อัญมณีและเครื่องประดับ	53	52
8.การผลิตไม้และผลิตภัณฑ์	7,884	7,768
9.เฟอร์นิเจอร์	10,127	9,978
10.การผลิตกระดาษและผลิตภัณฑ์กระดาษ	119	117
13.การผลิตเคมีภัณฑ์และผลิตภัณฑ์เคมี	354	349
14.การผลิตยางพาราและผลิตภัณฑ์ยาง	-	-
15.ผลิตภัณฑ์พลาสติก	66	65
16.ผลิตภัณฑ์จากแร่โลหะ	349	344
17.การผลิตโลหะและผลิตโลหะประดิษฐ์	2,184	2,152
18.ไฟฟ้าและอิเล็กทรอนิกส์	126	124
19.ยานยนต์และชิ้นส่วน	66	65
20.อุตสาหกรรมการผลิตอื่นๆ	2,877	2,835
21.ก่อสร้าง	15,921	15,687
22.การขายส่ง การขายปลีก การซ่อมแซมยานยนต์ รถจักรยานยนต์	34,722	34,212
23.ตัวแทนธุรกิจท่องเที่ยว	58	57
24.ที่พักแรมและบริการด้านอาหาร	12,465	12,281
25.การขนส่งและสถานที่เก็บสินค้า	2,218	2,186
26.การเงินและการประกันภัย	2,511	2,474
27.อสังหาริมทรัพย์	249	245
28.บริการด้านสุขภาพและงานสังคมสงเคราะห์	4,920	4,848
29.การบริการอื่นๆ*	31,601	31,137
รวม	240,291	236,759

ที่มา : ระบบฐานข้อมูลแผนพัฒนากำลังคน (PMANP) กระทรวงแรงงาน