

1. ข้อมูลพื้นฐานจังหวัดยโสธร

จังหวัดยโสธรตั้งอยู่ทางภาคตะวันออกเฉียงเหนือของประเทศไทยห่างจากกรุงเทพมหานครโดยทางรถยนต์ประมาณ 531 กม. ทางหลวงแผ่นดินสาย 12,202 อยู่ในกลุ่มจังหวัดภาคตะวันออกเฉียงเหนือตอนล่าง 2 (จังหวัดอุบลราชธานี ยโสธร ศรีสะเกษ อำนาจเจริญ) มีพื้นที่ 4,161.444 ตร.กม. หรือ 2,600,902.5 ไร่ คิดเป็นร้อยละ 0.81 ของพื้นที่ทั่วประเทศ และคิดเป็นร้อยละ 12.89 ของพื้นที่กลุ่มจังหวัด แบ่งเขตการปกครองออกเป็น 9 อำเภอ 79 ตำบล 885 หมู่บ้าน องค์การปกครองส่วนท้องถิ่นมีจำนวน 88 แห่ง ประกอบด้วยองค์การบริหารส่วนจังหวัด 1 แห่ง เทศบาลเมือง 1 แห่ง เทศบาลตำบล 13 แห่ง และองค์การบริหารส่วนตำบล 73 แห่ง ลักษณะพื้นที่เป็นรูปพระจันทร์เสี้ยว มีอาณาเขตติดต่อกับจังหวัดใกล้เคียง 5 จังหวัด ดังนี้

ทิศเหนือ ติดต่อกับจังหวัดมุกดาหาร และจังหวัดร้อยเอ็ด

ทิศใต้ ติดต่อกับจังหวัดศรีสะเกษ และจังหวัดอุบลราชธานี

ทิศตะวันออกติดต่อกับจังหวัดอุบลราชธานีและจังหวัดอำนาจเจริญ

ทิศตะวันตก ติดต่อกับจังหวัดร้อยเอ็ด

สภาพพื้นที่หรือลักษณะภูมิประเทศของจังหวัดยโสธร มีลักษณะลาดเอียงจากทิศตะวันตกลงไปทางทิศตะวันออก พื้นที่ทางตอนเหนือส่วนใหญ่เป็นที่ราบสูงสลับกับพื้นที่แบบลูกคลื่น มีสภาพเป็นป่าและมีแหล่งน้ำขนาดกลาง ได้แก่ ห้วยลิงโจน ห้วยสะแบก ลำโพง ลำเซบาย ส่วนพื้นที่ทางตอนกลางและตอนใต้ เป็นที่ราบลุ่มต่ำสลับซับซ้อนกับสันดินริมน้ำ มีแหล่งน้ำขนาดใหญ่ ได้แก่ แม่น้ำชี และขนาดกลาง ได้แก่ ลำน้ำยัง ลำน้ำทวนไหลผ่านลักษณะดินส่วนมากเป็นดินทรายและดินเค็ม มีหนอง บึง ลำห้วย และแหล่งน้ำขนาดเล็กอยู่ทั่วไปพื้นที่อยู่ในลุ่มน้ำชี ลุ่มน้ำมูล

สภาพภูมิอากาศของ จังหวัดยโสธร มี 3 ฤดู คือ ฤดูร้อน ฤดูฝน และฤดูหนาว ความชื้นสัมพัทธ์เฉลี่ยเท่ากับ 71.1% อุณหภูมิสูงสุด 43 องศาเซลเซียส อุณหภูมิต่ำสุด 11 องศาเซลเซียส ปริมาณน้ำฝนเฉลี่ยในรอบ 5 ปี (2552 – 2555) เฉลี่ย 1,600 มม.ต่อปี

แหล่งท่องเที่ยว ทางธรรมชาติ ได้แก่ ภูถ้ำพระ ภูทางเกวียน ภูหินปูน ลำน้ำทวนและสวนสาธารณะพญาแถน

แหล่งท่องเที่ยววัฒนธรรม ได้แก่ พระธาตุยโสธรหรือพระธาตุพระอานนท์ธาตุ ก่องข้าวน้อย หอพระไตรวัดสระไตรนุรักษ์ ดงเมืองเตย พระธาตุกู่จาน วัดพระพุทธรบาท วิมานพญาแถน โบสถ์ไม้วัดอัครเทวดามีคาแอล

ผลิตภัณฑ์ชุมชนที่มีชื่อเสียง ได้แก่ หมอนขวานผ้าขิด จักสานไม้ไผ่ การแกะสลัก ทอผ้าไหม

พืชเศรษฐกิจหลัก ได้แก่ ข้าวนาปี ข้าวนาปรัง มันสำปะหลัง ยางพารา และอ้อยโรงงาน

2. โครงสร้างประชากร ประชากรวัยแรงงาน และกำลังแรงงานของจังหวัดยโสธร

2.1 โครงสร้างประชากรจังหวัดยโสธร

จากข้อมูลของที่ทำการปกครองจังหวัดยโสธร พบว่า ณ เดือน มิถุนายน 2560 จังหวัดยโสธรมีประชากรรวมทั้งสิ้น 539,756 คน เป็นเพศชาย 270,718 คนคิดเป็นร้อยละ 50.16 เพศหญิง 269,038 คนคิดเป็นร้อยละ 49.84 อำเภอที่มีประชากรมากที่สุด ได้แก่ อำเภอเมืองยโสธร มีประชากรทั้งสิ้น 30,090 คน คิดเป็นร้อยละ 24.10ของประชากรทั้งหมดรองลงมาได้แก่ อำเภอเลิงนกทา 96,482 คน คิดเป็นร้อยละ 17.88และอำเภอคำเขื่อนแก้ว 66,989 คน คิดเป็นร้อยละ 12.41 ส่วนอำเภอที่มีประชากรน้อยที่สุดได้แก่ อำเภอค้อวัง มีประชากรเพียง 25,544 คน คิดเป็นร้อยละ 4.73

จำนวนประชากรจังหวัดยโสธร จำแนกตามอำเภอและเพศ

ลำดับที่	อำเภอ	ชาย (คน)	หญิง (คน)	รวม (คน)
1	เมืองยโสธร	65,453	64,637	130,092
2	ทรายมูล	15,529	15,542	31,071
3	กุดชุม	33,456	32,979	66,435
4	คำเขื่อนแก้ว	33,639	33,350	66,989
5	ป่าดิว	17,724	17,591	35,315
6	มหาชนะชัย	28,806	28,542	57,348
7	ค้อวัง	12,688	12,856	25,544
8	เลิงนกทา	48,150	48,332	96,482
9	ไทยเจริญ	15,290	15,196	30,486
รวม		270,735	269,025	539,762

ที่มา : ที่ทำการปกครองจังหวัดยโสธรที่กระทรวงมหาดไทย ณ เดือนมิถุนายน 2560

2.2 ประชากรวัยแรงงาน และกำลังแรงงานจังหวัดยโสธรไตรมาสที่ 2/2560

สำนักงานสถิติจังหวัดยโสธรได้ดำเนินการสำรวจภาวะการทำงานของประชากรไตรมาส 2/2560 พบว่ามีประชากรที่อยู่ในวัยทำงานหรืออายุ 15 ปีขึ้นไป 385,293 คน แยกเป็นชาย 188,993 คน หญิง 198,360 คน จำแนกเป็นผู้ที่อยู่ในกำลังแรงงาน 294,700 คนคิดเป็นร้อยละ 76.49 ประกอบด้วยผู้มีงานทำ 294,423 คน คิดเป็นร้อยละ 99.91 ผู้ว่างงาน 277 คนคิดเป็นร้อยละ 0.09 ไม่พบผู้รอดฤดูกาล ในขณะที่ผู้ไม่อยู่ในกำลังแรงงาน 90,593 คนคิดเป็นร้อยละ 23.51 ของผู้มีอายุ 15 ปีขึ้นไป แยกเป็นชาย 34,784 คน หญิง 55,809 คน ประกอบด้วยทำงานที่บ้าน 16,602 คนคิดเป็นร้อยละ 18.33 เรียนหนังสือ 32,239 คนคิดเป็นร้อยละ 35.59 และอื่นๆ 41,752 คนคิดเป็นร้อยละ 46.09

แผนภูมิที่ 8 โครงการประชากรจังหวัดยโสธร ไตรมาส 2 ปี 2560



ที่มา : สำนักงานสถิติจังหวัดยโสธร (ข้อมูล ณ ไตรมาสที่ 2/60 เดือน เม.ย. - มิ.ย. 2560)

2.3 ประชากรวัยแรงงาน และกำลังแรงงานปี 2550-2559

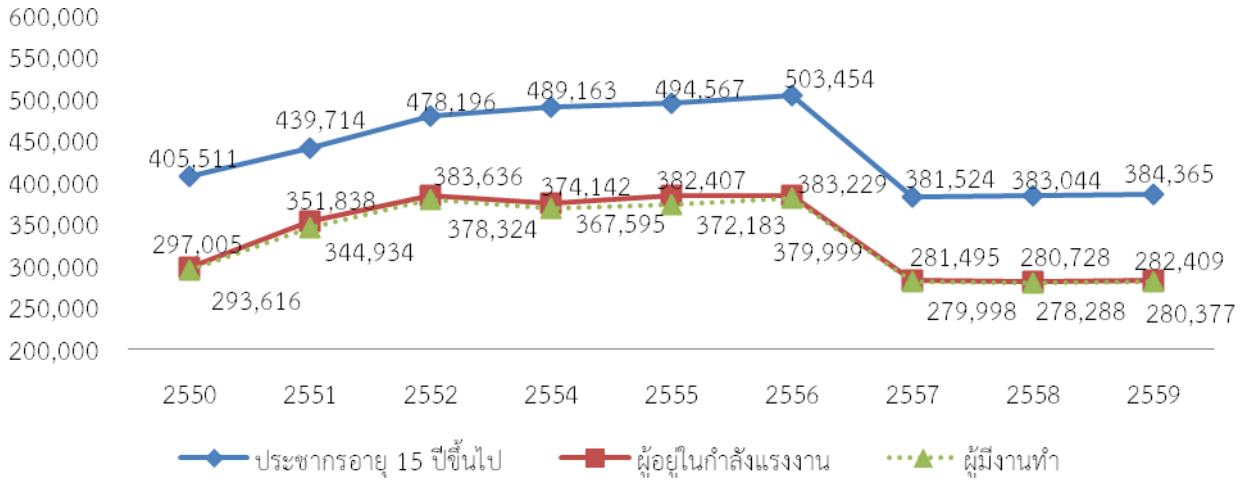
จากการสำรวจข้อมูลการทำงานของประชากรจังหวัดยโสธร ของสำนักงานสถิติแห่งชาติตั้งแต่ปี 2550-2559 เพื่อทราบถึงภาวะการมีงานทำ การว่างงาน จำแนกตามเพศพบว่าผู้อยู่ในกำลังแรงงานในภาพรวมมีการเพิ่มขึ้นอย่างต่อเนื่องตั้งแต่ปี 2550 -2556 ยกเว้นในปี 2557 ที่มีการปรับตัวลดลงเนื่องจากสถานการณ์ทางด้านเศรษฐกิจ สังคม และการเมืองของประเทศ ก่อนจะปรับตัวเพิ่มขึ้นในปี 2558 เมื่อพิจารณาตั้งแต่ปี 2550-2559 พบว่า ประชากรอายุตั้งแต่ 15 ปีขึ้นไปเพศหญิงมีมากกว่าเพศชาย แต่ขณะเดียวกันกลับพบว่าเพศชายอยู่ในกำลังแรงงานมากกว่าหญิงอย่างมีนัยยะสำคัญ

ตารางที่ 1 จำนวนประชากรอายุ 15 ปีขึ้นไป จำแนกตามสถานภาพแรงงาน และเพศ จังหวัดยโสธร พ.ศ. 2550 - 2559

สถานภาพ แรงงาน	2550	2551	2552	2554	2555	2556	2557	2558	2559
รวม (คน)									
ประชากรอายุ 15 ปีขึ้นไป	405,511	439,714	478,196	489,163	494,567	503,454	381,524	383,044	384,365
ผู้อยู่ในกำลัง แรงงาน	297,005	351,838	383,636	374,142	382,407	383,229	281,495	280,728	282,409
ผู้มีงานทำ	293,616	344,934	378,324	367,595	372,183	379,999	279,998	278,288	280,377
ผู้ว่างงาน	2,906	2,440	1,913	555	2,522	701	323	944	1,288
ผู้ที่รอฤดูกาล	483	4,464	3,399	5,993	7,702	2,529	1,174	1,495	743
ผู้อยู่นอกกำลัง แรงงาน	108,506	87,877	94,559	115,021	112,160	120,225	100,029	102,316	101,956
ชาย (คน)									
ประชากรอายุ 15 ปีขึ้นไป	201,237	217,623	235,680	241,127	244,026	250,412	185,191	185,849	186,405
ผู้อยู่ในกำลัง แรงงาน	167,213	187,402	198,912	197,381	198,540	204,660	148,076	147,135	147,351
ผู้มีงานทำ	164,805	185,125	197,282	196,335	196,205	203,944	147,287	145,468	145,883
ผู้ว่างงาน	2,091	1,759	715	112	1,512	679	194	507	904
ผู้ที่รอฤดูกาล	317	517	914	934	823	37	595	1,160	564
ผู้อยู่นอกกำลัง แรงงาน	34,024	30,222	36,768	43,746	45,486	45,752	37,115	38,713	39,054
หญิง (คน)									
ประชากรอายุ 15 ปีขึ้นไป	204,274	222,091	242,516	248,036	250,542	253,042	196,333	197,195	197,960
ผู้อยู่ในกำลัง แรงงาน	129,791	164,437	184,725	176,762	183,867	178,569	133,419	133,592	135,058
ผู้มีงานทำ	128,811	159,809	181,042	171,260	175,979	176,055	132,711	132,820	134,494
ผู้ว่างงาน	815	680	1,198	443	1,010	23	129	437	384
ผู้ที่รอฤดูกาล	166	3,947	2,485	5,059	6,879	2,491	579	335	180
ผู้อยู่นอกกำลัง แรงงาน	74,482	57,655	57,791	71,274	66,674	74,473	62,913	63,603	62,902

ที่มา: การสำรวจภาวะการทำงานของประชากร สำนักงานสถิติแห่งชาติ กระทรวงเทคโนโลยีสารสนเทศและการสื่อสาร

แผนภูมิที่ 1 จำนวนประชากรอายุ 15 ปีขึ้นไปที่อยู่ในกำลังแรงงาน และมีงานทำจังหวัดยโสธร ปี 2550-2559



3. โครงสร้างการจ้างงานของจังหวัดยโสธร

3.1 การมีงานทำจำแนกตามระดับการศึกษา

จากผลการการสำรวจภาวะการทำงานของประชากร สำนักงานสถิติแห่งชาติ ตั้งแต่ปี 2550-2559 พบว่า ผู้มีงานทำที่มีอายุตั้งแต่ 15 ปีขึ้นไปส่วนใหญ่จะจบการศึกษาในระดับประถมศึกษาและต่ำกว่าระดับประถมศึกษา รองลงมาได้แก่ระดับมัธยมศึกษาตอนต้น และระดับอุดมศึกษา ตามลำดับ

ตารางที่ 2 ผู้มีงานทำ (อายุ 15 ปีขึ้นไป) จำแนกตามระดับการศึกษาที่สำเร็จ ทัวราชอาณาจักร ปี พ.ศ. 2550-2559

ระดับการศึกษาที่สำเร็จ	2550	2551	2552	2553	2554	2555	2556	2557	2558	2559	
จำนวน (พันคน)	รวม	36,249.5	37,016.6	37,706.3	38,037.3	38,464.7	38,941.1	38,906.9	38,077.4	38,016.2	37,692.65
	ประถมศึกษาและต่ำกว่า	21,248.8	21,154.4	21,083.9	21,008.1	20,453.5	20,344.7	19,942.3	18,677.7	18,193.8	17,575.92
	มัธยมต้น	5,320.9	5,620.1	5,792	5,965.5	6,149.1	6,288.2	6,438.2	6,096.2	6,005.8	6,108.31
	มัธยมปลาย (สายสามัญ)	3,326.2	3,544.8	3,730.6	3,951.8	4,093.5	4,378.7	4,488.3	4,439.9	4,663.9	4,743.58
	อาชีวศึกษา	1,196.2	1,210.6	1,298.8	1,308.7	1,325.4	1,276.9	1,267.5	1,333.1	1,353.5	1,374.14
	วิชาชีพชั้นสูง	1,426.7	1,522.1	1,607.4	1,663.5	1,767.3	1,780.3	1,783.9	1,793.6	1,881.2	1,887.74
	อุดมศึกษา	3,730.5	3,964.5	4,193.6	4,139.9	4,675.8	4,872.3	4,986.6	5,736.9	5,917.9	6,002.97
ร้อยละ (%)	รวม	100	100	100	100	100	100	100	100	100	100
	ประถมศึกษาและต่ำกว่า	58.6	57.1	55.9	55.2	53.2	52.2	51.3	49.1	47.9	40.95
	มัธยมต้น	14.7	15.2	15.4	26	16	16.1	16.5	16	15.8	21.57
	มัธยมปลาย (สายสามัญ)	9.2	9.6	9.9	22.3	10.6	11.2	11.5	11.7	12.3	10.24
	อาชีวศึกษา	3.3	3.3	3.4	17.3	3.4	3.3	3.3	3.5	3.6	7.25
	วิชาชีพชั้นสูง	3.9	4.1	4.3	4.4	4.6	4.6	4.6	4.7	4.9	19.5
	อุดมศึกษา	10.3	10.7	11.1	10.9	12.2	12.5	12.8	15.1	15.6	15.9

ที่มา : การสำรวจภาวะการทำงานของประชากร สำนักงานสถิติแห่งชาติ

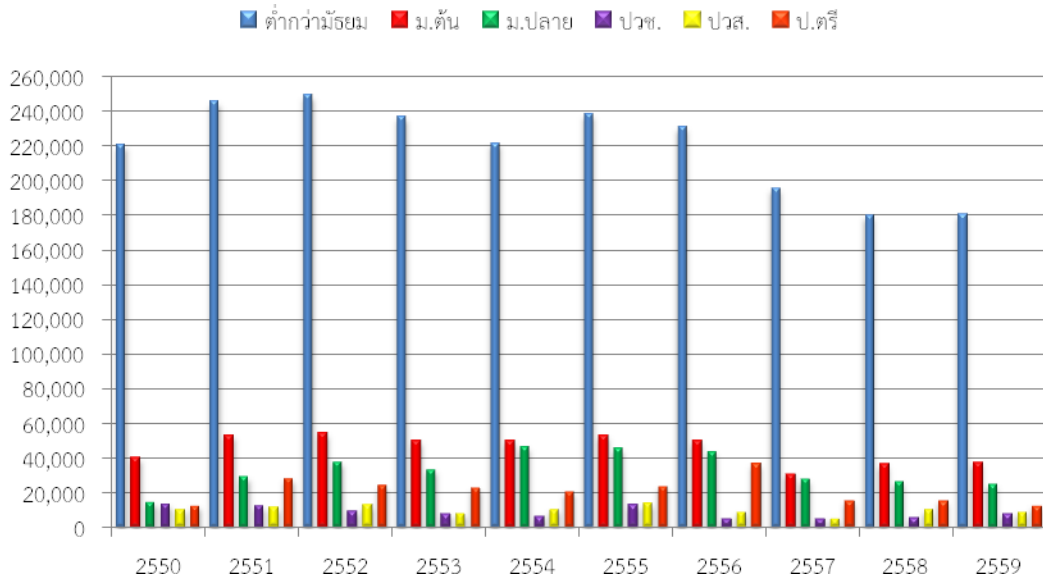
เมื่อพิจารณาจำนวนผู้มีงานทำของจังหวัดยโสธร จำแนกตามระดับการศึกษา ตั้งแต่ปี 2550-2559 พบว่า ผู้มีงานทำส่วนใหญ่จบการศึกษาในระดับต่ำกว่ามัธยมศึกษาตอนต้น รองลงมาได้แก่ระดับมัธยมศึกษาตอนต้น และระดับมัธยมศึกษาตอนปลาย ตามลำดับ

ตารางที่ 3 จำนวนผู้มีงานทำ จำแนกตามระดับการศึกษา เฉลี่ย 4 ไตรมาส ปี 2550 - 2559

ระดับการศึกษา	2550	2551	2552	2553	2554	2555	2556	2557	2558	2559
ต่ำกว่ามัธยม	220,801	245,678	249,521	237,090	221,917	238,761	231,255	195,847	180,030	181,236
ม.ต้น	40,125	53,246	54,321	49,987	50,254	53,155	50,027	31,045	36,370	37,517
ม.ปลาย	14,391	29,005	37,613	33,172	46,383	45,241	43,535	27,543	26,660	24,971
ปวช.	13,254	12,354	9,547	7,691	6,740	12,720	4,840	4,905	5,652	7,980
ปวส.	10,254	11,245	12,742	7,933	10,235	13,546	8,542	5,246	9,838	8,681
ป.ตรี	12,540	28,139	23,868	22,502	20,692	23,647	36,755	15,412	15,400	12,446
รวม	311,365	379,667	387,612	358,375	356,221	387,070	374,954	279,998	273,950	272,831

ที่มา: ข้อมูลการสำรวจภาวะการทำงานของประชากร, สำนักงานสถิติแห่งชาติ

แผนภูมิที่ 2 จำนวนผู้มีงานทำ จำแนกตามระดับการศึกษา เฉลี่ย 4 ไตรมาส ปี 2550-2559



3.2 การมีงานทำ

ข้อมูลจากสำนักงานสถิติจังหวัดยโสธรในไตรมาสที่ 2/2560 พบว่า จากจำนวน ผู้มีงานทำในจังหวัดยโสธร 294 ,423 คน ประกอบ อาชีพมากที่สุด 5 อันดับแรก คือ (1) ผู้ปฏิบัติงานที่มีฝีมือในด้านการเกษตรและการประมง 1 90,224 คน คิดเป็นร้อยละ 64.61 (2) พนักงานบริการ และพนักงานในร้านค้าและตลาด 36,156 คนคิดเป็นร้อยละ 12.28 (3) ผู้ปฏิบัติงาน ด้านความสามารถทางฝีมือและธุรกิจการค้าที่เกี่ยวข้อง 27,779 คนคิดเป็นร้อยละ 9.44 (4) อาชีพขั้นพื้นฐานต่าง ๆ ในด้านการขายและการให้บริการ 9,705 คนคิดเป็นร้อยละ 3.30 และ (5) ผู้ประกอบวิชาชีพด้านต่าง ๆ 8,506 คนคิดเป็นร้อยละ 2.89 ตามลำดับ

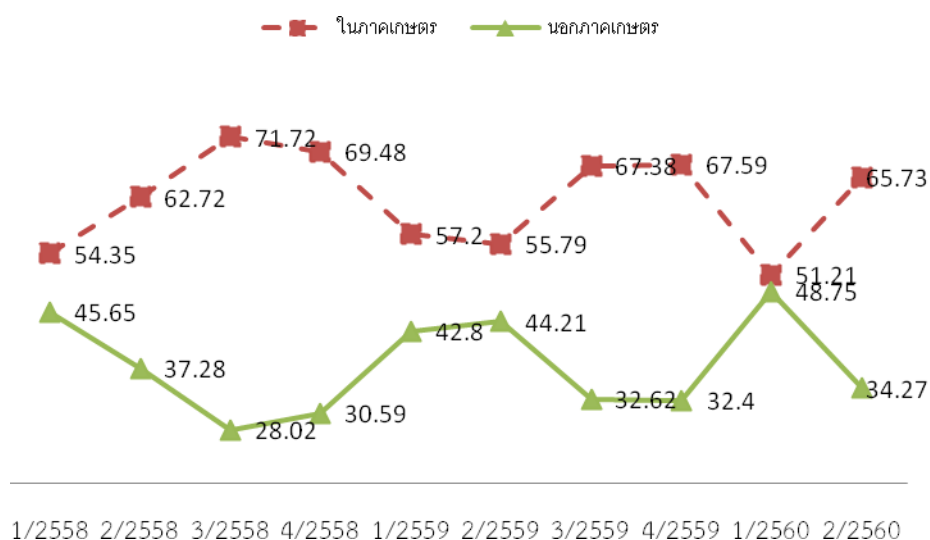
ตารางที่ 4 อัตราการมีงานทำในภาคการเกษตร นอกภาคเกษตรและการทำงานในอุตสาหกรรมการผลิตจังหวัด ยโสธร ไตรมาส 1/2558-ไตรมาส 2/2560

อัตราการมีงานทำ	1/2558	2/2558	3/2558	4/2558	1/2559	2/2559	3/2559	4/2559	1/2560	2/2560
ในภาคเกษตร	54.35	62.72	71.72	69.48	57.20	55.79	67.38	67.59	51.21	65.73
นอกภาคเกษตร	45.65	37.28	28.02	30.59	42.80	44.21	32.62	32.40	48.75	34.27
อุตสาหกรรมการผลิต	6.26	4.66	3.32	3.85	6.26	6.12	6.94	5.20	9.50	7.13

ที่มา : สำนักงานสถิติจังหวัดยโสธร

เมื่อพิจารณาอัตราการมีงานทำเฉพาะส่วนในภาคอุตสาหกรรมการผลิต โดยคำนวณจากจำนวนผู้ มีงานทำในภาคอุตสาหกรรมการผลิต เปรียบเทียบกับจำนวนผู้มีงานทำทั้งหมดตั้งแต่ไตรมาสที่ 1/2558-ไตรมาสที่ 2/2560 พบว่าในไตรมาสที่ 2/2560 อัตราการจ้างงานในภาคการผลิตมีอัตราร้อยละ 7.13 ซึ่งมีอัตราการลดลง จาก ไตรมาสที่ผ่านมาที่มีอัตราร้อยละ 9.50 เนื่องจากปัจจัยฤดูกาลผนวกกับสถานการณ์เศรษฐกิจ การเมือง และเป็นฤดูกาลเพาะปลูกทางการเกษตร จึงทำให้การจ้างงานในภาคการผลิตนอกภาคเกษตรในไตรมาสที่ 2/2560 ลดลง เมื่อเทียบกับไตรมาสเดียวกันของปีที่ผ่านมาพบว่ามีอัตราเพิ่มขึ้น จึงแสดงให้เห็นชัดว่าการเพิ่ม ขึ้นหรือ ลดลงอยู่กับปัจจัยด้านฤดูกาล เนื่องจากพื้นที่จังหวัดยโสธรส่วนใหญ่เป็นพื้นที่การเกษตรกรรม ประชากรซึ่งเป็น วิสาหกิจแรงงานของจังหวัดอยู่ในภาคส่วน ของเกษตรกรรมเพื่อช่วยครัวเรือนในการทำเกษตรหรือช่วยธุรกิจ ครอบครัว ในการทำเกษตรเป็นส่วนใหญ่ เมื่อหมดฤดูเก็บเกี่ยวผลผลิตจะเคลื่อนย้ายไปทำงานทำใน ภาคอุตสาหกรรมในจังหวัดอื่นๆ และจะเคลื่อนย้ายกลับมาอีกครั้งในฤดูเพาะปลูก วนเวียนในลักษณะเช่นนี้ อย่างเป็นวัฏจักรทุกปี จึงส่งผลต่อการขาดแคลนแรงงานในบางฤดูกาล

แผนภูมิที่ 3 อัตราการมีงานทำในภาคการเกษตร และนอกภาคเกษตรจังหวัดยโสธร ไตรมาส 1/2558-ไตรมาส 2/2560



3.3 แรงงานนอกระบบ

ข้อมูลจำนวนแรงงานนอกระบบ ปี พ.ศ. 2559 จากผลการสำรวจของสำนักงานสถิติจังหวัด ยโสธร พบว่ามีแรงงานนอกระบบ 242,580 คน ทั้งนี้แรงงานนอกระบบเหล่านี้ ส่วนใหญ่ ทำงานใน ภาคเกษตรกรรม 197,631 คนคิดเป็นร้อยละ 67.01 ขณะที่นอกภาคเกษตรกรรม มีจำนวน 44,949 คนคิดเป็น ร้อยละ 15.24 ของผู้มีงานทำที่อยู่ในแรงงานนอกระบบทั้งหมด ซึ่งกลุ่มนอกภาคเกษตรนี้เมื่อพิจารณา จำแนกตามประเภทอุตสาหกรรม พบว่าประเภทอุตสาหกรรมที่มีจำนวนแรงงานนอกระบบสูงสุด 5 อันดับแรก คือ (1) การขายส่ง การขายปลีก 6,922 คนคิดเป็นร้อยละ 37.65 (2) การผลิต 14,816 คนคิดเป็นร้อยละ 32.96 (3) ที่พักแรมและบริการด้านอาหาร 7,705 คนคิดเป็นร้อยละ 12.69 (4) การก่อสร้าง 2,879 คนคิดเป็น ร้อยละ 6.41 และ (5) บริหารราชการและป้องกันประเทศ จำนวน 1,132 คนคิดเป็นร้อยละ 2.52

พิจารณาแรงงานนอกระบบจำแนกตามอาชีพ พบว่ามีผู้ทำงานในอาชีพต่าง ๆ สูงสุด 5 อันดับแรก คือ (1) ผู้ปฏิบัติงานที่มีฝีมือในด้านการเกษตรและการประมง 196,407 คนคิดเป็น ร้อยละ 80.97 (2) พนักงานบริการและพนักงานในร้านค้าและตลาด 20,511 คนคิดเป็น ร้อยละ 8.46 (3) ผู้ปฏิบัติงานด้านความสามารถทางฝีมือและธุรกิจการค้าที่เกี่ยวข้อง 16,043 คน คิดเป็นร้อยละ 6.61 (4) อาชีพขั้นพื้นฐานต่าง ๆ ในด้านการขายและการให้บริการ 4,078 คนคิดเป็น ร้อยละ 1.68 และ (5) ผู้ปฏิบัติการโรงงานและเครื่องจักรและผู้ปฏิบัติงานด้านการประกอบ 3,482 คนคิดเป็นร้อยละ 1.44

ด้านการศึกษา พบว่าแรงงานนอกระบบส่วนใหญ่มีการศึกษาในระดับต่ำกว่าประถมศึกษา 99,795 คนคิดเป็นร้อยละ 41.14 รองลงมาคือระดับประถมศึกษา 76,561 คนคิดเป็นร้อยละ 31.56 ระดับมัธยมศึกษาตอนต้น 32,980 คนคิดเป็นร้อยละ 13.60 ระดับมัธยมศึกษาตอนปลาย 25,184 คนคิดเป็น ร้อยละ 9.97 และระดับอุดมศึกษา 7,462 คนคิดเป็นร้อยละ 3.08 ผู้ไม่มีการศึกษาน้อยที่สุด 599 คน

ด้าน อายุ พบว่าส่วนใหญ่มีอายุในช่วง 60 ปีขึ้นไปมี 53,744 คนคิดเป็นร้อยละ 22.16 ผู้มีอายุ 45-49 ปี 31,820 คนคิดเป็นร้อยละ 13.12 ผู้มีอายุ 50-54 ปี 31,790 คนคิดเป็นร้อยละ 13.10 ผู้มีอายุ 55-59 ปี 29,380 คนคิดเป็นร้อยละ 12.11 และผู้มีอายุ 40-44 ปี 25,476 คนคิดเป็นร้อยละ 10.50 ในขณะที่ผู้มีอายุ 15-19 ปี มีน้อยที่สุด 3,790 คนคิดเป็นร้อยละ 1.56

4. สถานการณ์ด้านอุปสงค์ (Demand) ของตลาดแรงงานในเชิงปริมาณของจังหวัดยโสธร

4.1 ผลการสำรวจข้อมูลอุปสงค์แรงงานในเชิงปริมาณ

ผลการสำรวจสถานประกอบการใน 29 สาขาอุตสาหกรรมจังหวัดยโสธร จำนวน 233 แห่ง แบ่งตามขนาด และประเภทกิจการ พบว่า มีการจัดเก็บข้อมูลสถานประกอบการขนาดเล็กที่มีลูกจ้างตั้งแต่ 1-10 คน 157 แห่ง คิดเป็นร้อยละ 67.38 รองลงมาได้แก่สถานประกอบการขนาดกลางที่มีลูกจ้างตั้งแต่ 11 - 50 คน 60 แห่ง คิดเป็นร้อยละ 25.75 และสถานประกอบการขนาดใหญ่ที่มีลูกจ้างตั้งแต่ 51 - 200 คน 13 แห่ง คิดเป็นร้อยละ 5.58 และสถานประกอบการขนาดใหญ่มากที่มีลูกจ้างตั้งแต่ 200 คนขึ้นไป 3 แห่ง คิดเป็นร้อยละ 1.29

ประเภทกิจการที่ดำเนินการสำรวจมากที่สุด 5 ลำดับแรก ได้แก่ การบริการอื่นๆ 38 แห่งคิดเป็นร้อยละ 16.30 รองลงมาได้แก่กิจการขายส่ง ขายปลีก ซ่อมยานยนต์และจักรยานยนต์ 37 แห่งคิดเป็นร้อยละ 15.88 การก่อสร้าง 27 แห่งคิดเป็นร้อยละ 11.59 อาหารและอาหารสัตว์ 21 แห่งคิดเป็นร้อยละ 9.01และกิจการการเงินและการประกันภัย 20 แห่ง คิดเป็นร้อยละ 8.58 ตามลำดับ

ตารางที่ 5 ขนาดและจำนวนสถานประกอบการที่ดำเนินการสำรวจ

ประเภทกิจการ	ขนาด (คน)				รวม
	เล็ก 1-10	กลาง 11-50	ใหญ่ 51-200	ใหญ่มาก 200 ขึ้นไป	
1. เกษตรกรรมการเลี้ยงสัตว์บกและสัตว์น้ำ	3	3	-	-	6
2. อาหารและอาหารสัตว์	12	9	-	-	21
3. การทำเหมืองแร่และเหมืองหิน	-	-	-	-	-
4. การผลิตสิ่งทอ	-	-	-	-	-
5. การผลิตเสื้อผ้าและเครื่องแต่งกาย	3	-	-	-	3
6. การผลิตรองเท้าและเครื่องหนัง	-	-	-	-	-
7. อัญมณีและเครื่องประดับ	-	-	-	-	-
8. การผลิตไม้และผลิตภัณฑ์จากไม้	5	1	-	-	6
9. เฟอร์นิเจอร์	2	-	-	-	2
10. การผลิตกระดาษและผลิตภัณฑ์กระดาษ	-	-	-	-	-
11. ปิโตรเลียม	1	3	-	-	4
12. ปิโตรเคมี	-	-	-	-	-
13. การผลิตเคมีภัณฑ์และผลิตภัณฑ์เคมี	-	-	-	-	-
14. การผลิตยางพาราและผลิตภัณฑ์ยาง	-	-	-	-	-
15. ผลิตภัณฑ์พลาสติก	-	1	-	-	1
16. ผลิตภัณฑ์จากแร่โลหะ	2	1	-	-	3
17. การผลิตโลหะและผลิตภัณฑ์ประดิษฐ์	5	3	-	-	8
18. ไฟฟ้าและอิเล็กทรอนิกส์	5	-	-	-	5
19. ยานยนต์และชิ้นส่วน	2	-	1	-	3
20. อุตสาหกรรมผลิตอื่นๆ	7	3	1	1	12
21. ก่อสร้าง	19	7	1	-	27
22. ขายส่ง ขายปลีก ซ่อมยานยนต์ฯ	21	10	5	1	37
23. ตัวแทนธุรกิจท่องเที่ยว	-	-	-	-	-
24. ที่พักแรมและบริการด้านอาหาร	14	1	2	-	17
25. การขนส่งและสถานที่เก็บสินค้า	7	1	-	-	8

ประเภทกิจการ	ขนาด (คน)				รวม
	เล็ก 1-10	กลาง 11-50	ใหญ่ 51-200	ใหญ่มาก 200 ขึ้นไป	
26. การเงินและการประกันภัย	15	5	-	-	20
27. อสังหาริมทรัพย์ การให้เช่า	-	-	-	-	-
28. บริการด้านสุขภาพและสังคมสงเคราะห์	11	-	1	-	12
29. บริการอื่นๆ	23	12	2	1	38
รวมทั้งหมด	157	60	12	3	233

ที่มา: ระบบฐานข้อมูลแผนพัฒนากำลังคน (PMANP) กระทรวงแรงงาน

จากการสำรวจข้อมูลอุปสงค์ซึ่งดำเนินการสำรวจสถานประกอบการใน 29 สาขาอุตสาหกรรม จำนวน 233 ตัวอย่าง พบว่าในปี 2560 มีผู้ทำงานจำนวนรวมทั้งสิ้น 9,955 ราย เป็นเพศชาย 5,189 ราย คิดเป็นร้อยละ 52.12 เพศหญิง 4,766 รายคิดเป็นร้อยละ 47.88 ทั้งนี้ผู้ทำงานส่วนใหญ่เป็นกลุ่มแรงงานฝีมือ มากที่สุด จำนวน 3,887 รายคิดเป็นร้อยละ 39.04 รองลงมาได้แก่กลุ่มแรงงานกึ่งฝีมือ 2,709 รายคิดเป็นร้อยละ 27.21 กลุ่มแรงงานไร้ฝีมือ 2,557 ราย คิดเป็นร้อยละ 25.69 ตามลำดับ และผู้เชี่ยวชาญ/ผู้บริหาร 802 ราย คิดเป็นร้อยละ 8.06

ตารางที่ 6 จำนวนผู้ทำงานทำทั้งหมดจำแนกตามฝีมือแรงงาน และเพศ ปี พ.ศ. 2560

ระดับฝีมือแรงงาน	ชาย		หญิง		รวม	
	จำนวน	ร้อยละ	จำนวน	ร้อยละ	จำนวน	ร้อยละ
แรงงานฝีมือ	1,903	36.67	1,984	41.63	3,887	39.05
แรงงานกึ่งฝีมือ	1,402	27.02	1,307	27.42	2,709	27.21
แรงงานไร้ฝีมือ	1,463	28.19	1,094	22.95	2,557	25.69
ผู้เชี่ยวชาญ/ผู้บริหาร	421	8.11	381	7.99	802	8.06
รวม	5,189	100.00	4,766	100.00	9,955	100.00

ที่มา: ระบบฐานข้อมูลแผนพัฒนากำลังคน (PMANP) กระทรวงแรงงาน

เมื่อพิจารณาเป็นรายกิจการ พบว่า กิจการที่มีผู้ทำงานมากที่สุดได้แก่ (1) กิจการขายส่ง ขายปลีกมีผู้ทำงาน 4,270 ราย คิดเป็นร้อยละ 42.89 ของผู้ทำงานทำทั้งหมด รองลงมาได้แก่ กิจการการให้บริการ อื่นๆ 1,205 ราย คิดเป็นร้อยละ 12.10 อุตสาหกรรมการผลิตอื่นๆ 1,018 ราย คิดเป็นร้อยละ 10.23 การก่อสร้าง 751 ราย คิดเป็นร้อยละ 7.54 และกิจการอาหารและอาหารสัตว์ 538 ราย คิดเป็นร้อยละ 5.40 ตามลำดับ

ตารางที่ 7 จำนวนผู้ทำงานทั้งหมดจำแนกประเภทกิจการ ปี พ.ศ. 2560

ประเภทกิจการ	แรงงาน ไร้ฝีมือ	แรงงาน กึ่งฝีมือ	แรงงาน ฝีมือ	เชี่ยวชาญ /ผู้บริหาร	รวม
1. เกษตรกรรม การเลี้ยงสัตว์บกและสัตว์น้ำ	66	10	11	1	88
2. อาหารและอาหารสัตว์	260	169	100	9	538
3. การทำเหมืองแร่และเหมืองหิน	-	-	-	-	-
4. การผลิตสิ่งทอ	-	-	-	-	-
5. การผลิตเสื้อผ้าและเครื่องแต่งกาย	-	12	14	4	30
6. การผลิตรองเท้าและเครื่องหนัง	-	-	-	-	-

ประเภทกิจการ	แรงงาน ไร้ฝีมือ	แรงงาน กึ่งฝีมือ	แรงงาน ฝีมือ	เชี่ยวชาญ /ผู้บริหาร	รวม
7. อัญมณีและเครื่องประดับ	-	-	-	-	-
8. การผลิตไม้และผลิตภัณฑ์จากไม้	30	5	6	5	46
9. เพอร์นิเจอร์	8	6	2	2	18
10. การผลิตกระดาษและผลิตภัณฑ์กระดาษ	-	29	14	2	77
11. ปิโตรเลียม	32	29	14	2	77
12. ปิโตรเคมี	-	-	-	-	-
13. การผลิตเคมีภัณฑ์และผลิตภัณฑ์เคมี	-	-	-	-	-
14. การผลิตยางพาราและผลิตภัณฑ์ยาง	-	-	-	-	-
15. ผลิตภัณฑ์พลาสติก	-	30	12	-	42
16. ผลิตภัณฑ์จากแร่โลหะ	-	215	41	14	270
17. การผลิตโลหะและผลิตภัณฑ์ประดิษฐ์	20	80	44	-	144
18. ไฟฟ้าและอิเล็กทรอนิกส์	4	1	11	-	16
19. ยานยนต์และชิ้นส่วน	3	46	8	-	57
20. อุตสาหกรรมผลิตอื่นๆ	104	76	773	65	1,018
21. ก่อสร้าง	275	270	136	07	751
22. ขายส่ง ขายปลีก ซ่อมยานยนต์ฯ	1,103	963	1,899	305	4,270
23. ตัวแทนธุรกิจท่องเที่ยว	-	-	-	-	-
24. ที่พักแรมและบริการด้านอาหาร	179	156	103	11	499
25. การขนส่งและสถานที่เก็บสินค้า	80	33	33	4	150
26. การเงินและการประกันภัย	76	85	155	92	408
27. อสังหาริมทรัพย์ การให้เช่า	-	-	-	-	-
28. บริการด้านสุขภาพและสังคมสงเคราะห์	4	10	232	132	378
29. บริการอื่นๆ	313	513	293	86	1,205
รวมทั้งหมด	2,557	2,709	3,887	802	9,955

ที่มา: ระบบฐานข้อมูลแผนพัฒนากำลังคน (PMANP) กระทรวงแรงงาน

เมื่อจำแนกจำนวนผู้มีงานทำทั้งหมดตามระดับการศึกษาที่จบ พบว่า ในปี 25 60 มีผู้ทำงานที่จบการศึกษาระดับมัธยมศึกษาตอนปลายมากที่สุด 2,486 ราย คิดเป็นร้อยละ 24.97 ของผู้มีงานทำ 9,955 คน รองลงมาได้แก่ผู้จบการศึกษาในระดับมัธยมศึกษาตอนต้น 1,939 ราย คิดเป็นร้อยละ 19.47 จบการศึกษาในระดับปริญญาตรี 1,638 ราย คิดเป็นร้อยละ 16.45 จบการศึกษาในระดับประถมศึกษาหรือต่ำกว่า 1,495 ราย คิดเป็นร้อยละ 15.01 และ ผู้จบการศึกษาในระดับ ปวส. 1,352 ราย คิดเป็นร้อยละ 13.58 ตามลำดับ โดยส่วนใหญ่จะเป็นแรงงานมีฝีมือมากที่สุด 6,009 ราย

ตารางที่ 8 จำนวนผู้ทำงานทั้งหมดจำแนกตามระดับการศึกษา

ระดับการศึกษา	แรงงานไร้ฝีมือ	แรงงานกึ่งฝีมือ	แรงงานมีฝีมือ	ผู้เชี่ยวชาญ/ผู้บริหาร	รวม
ประถมศึกษา/ต่ำกว่า	734	614	145	2	1,495
มัธยมศึกษาตอนต้น	923	608	389	19	1,939
มัธยมศึกษาตอนปลาย	698	582	1,138	68	2,486
ปวช.	119	301	414	54	888
ปวส/อนุปริญญาตรี	75	401	728	148	1,352
ปริญญาตรี	8	203	1,044	383	1,638
ปริญญาโท	-	-	26	122	148
ปริญญาเอก	-	-	3	6	9
รวม	2,759	3,614	6,099	1,509	13,981

ที่มา: ระบบฐานข้อมูลแผนพัฒนากำลังคน (PMANP) กระทรวงแรงงาน

4.2 การเข้าออกงานของแรงงาน

ผลการสำรวจการเข้าออกงานของแรงงานในกิจการต่างๆในปี 2560 จังหวัดยโสธร พบว่ามี การรับแรงงานใหม่ทั้งสิ้น 1,395 ราย โดยเป็นการรับเข้าทำงานเพื่อทดแทนแรงงานเก่าที่ออกไป 898 ราย คิดเป็น ร้อยละ 64.37 และรับเข้าทำงานในตำแหน่งงานใหม่ที่ขยายเพิ่ม 497 ราย คิดเป็นร้อยละ 35.63 เมื่อพิจารณา ตามรายกิจการพบว่ากิจการที่มีการรับแรงงานเข้าทำงานมากที่สุดได้แก่ กิจการการขายส่ง ขายปลีก ซ่อมยานยนต์และจักรยานยนต์ โดยรับแรงงานเข้าทำงานจำนวน 581 ราย รองลงมาได้แก่ บริการอื่นๆ 112 ราย บริการด้านสุขภาพและสังคมสงเคราะห์ 72 ราย และการก่อสร้าง 57 ราย ตามลำดับ

ตาราง 9 จำนวนพนักงานที่รับเข้าทำงานใหม่ใน ปี พ.ศ. 2560 จำแนกตามสาเหตุของการรับเข้าทำงานและประเภทกิจการ

ประเภทกิจการ	สาเหตุที่รับเข้างาน			ร้อยละ		
	แทนคนเก่า	ตำแหน่งงานใหม่	รวม	แทนคนเก่า	ตำแหน่งงานใหม่	รวม
1. เกษตรกรรม การเลี้ยงสัตว์บกและสัตว์น้ำ	6	-	6	100.00	-	100.00
2. อาหารและอาหารสัตว์	104	3	107	97.20	2.80	100.00
3. การทำเหมืองแร่และเหมืองหิน	-	-	-	-	-	-
4. การผลิตสิ่งทอ	-	-	-	-	-	-
5. การผลิตเสื้อผ้าเครื่องแต่งกาย	-	-	-	-	-	-
6. การผลิตรองเท้าและเครื่องหนัง	-	-	-	-	-	-
7. อัญมณีและเครื่องประดับ	-	-	-	-	-	-
8. การผลิตไม้และผลิตภัณฑ์กระดาษ (ยกเว้นเฟอร์นิเจอร์)	1	2	3	33.33	66.67	100.00
9. เฟอร์นิเจอร์	-	-	-	-	-	-
10. การผลิต/ผลิตภัณฑ์กระดาษ	-	-	-	-	-	-
11. ปิโตรเลียม	6	1	7	85.71	14.29	100.00
12. ปิโตรเคมี	-	-	-	-	-	-
13. การผลิตเคมีภัณฑ์และผลิตภัณฑ์เคมี	-	-	-	-	-	-

ประเภทกิจการ	สาเหตุการออกจากงาน									
	ลาออก	ร้อยละ	ลดงาน	ร้อยละ	ไล่ออก	ร้อยละ	อื่นๆ	ร้อยละ	รวม	ร้อยละ
8. การผลิตไม้และผลิตภัณฑ์กระดาษ (ยกเว้นเฟอร์นิเจอร์)	3	100.0	-	-	-	-	-	-	3	100.0
9. เฟอร์นิเจอร์	-	-	-	-	-	-	-	-	-	-
10. การผลิตกระดาษ/ผลิตภัณฑ์	-	-	-	-	-	-	-	-	-	-
11. ปีโตรเลียม	7	100.0	-	-	-	-	-	-	7	100.0
12. ปีโตรเคมี	-	-	-	-	-	-	-	-	-	-
13. การผลิตเคมีภัณฑ์และผลิตภัณฑ์เคมี	-	-	-	-	-	-	-	-	-	-
14. การผลิตยางพาราและผลิตภัณฑ์ยาง	-	-	-	-	-	-	-	-	-	-
15. ผลิตภัณฑ์พลาสติก	3	33.33	6	66.67	-	-	-	-	9	100.0
16. ผลิตภัณฑ์จากแร่โลหะ	4	100.0	-	-	-	-	-	-	4	100.0
17. การผลิตโลหะและผลิตภัณฑ์ประดิษฐ์	5	100.0	-	-	-	-	-	-	5	100.0
18. ไฟฟ้าและอิเล็กทรอนิกส์	3	100.0	-	-	-	-	-	-	3	100.0
19. ยานยนต์และชิ้นส่วน	4	100.0	-	-	-	-	-	-	4	100.0
20. อุตสาหกรรมผลิตอื่นๆ	182	96.8	10	5.2	-	-	-	-	192	100.0
21. ก่อสร้าง	26	100.0	-	-	-	-	-	-	26	100.0
22. ขายส่ง ขายปลีก ซ่อมยานยนต์และจักรยายนยนต์	125	98.5	-	-	2	1.5	-	-	127	100.0
23. ตัวแทนธุรกิจท่องเที่ยว	-	-	-	-	-	-	-	-	-	-
24. กิจการที่พักรับและบริการด้านอาหาร	22	84.6	-	-	2	7.7	2	7.7	26	100.0
25. การขนส่งและสถานที่เก็บสินค้า	12	100.0	-	-	-	-	-	-	12	100.0
26. การเงินและการประกันภัย	12	92.3	1	7.7	-	-	-	-	13	100.0
27. อสังหาริมทรัพย์	-	100.0	-	-	-	-	-	-	-	-
28. บริการด้านสุขภาพและสังคมสงเคราะห์	36	100.0	-	-	-	-	-	-	36	100.0
29. บริการอื่นๆ	107	100.0	-	-	-	-	-	-	107	100.0
รวม	620	96.4	17	2.7	4	0.6	2	0.3	643	100.0

ที่มา: ระบบฐานข้อมูลแผนพัฒนากำลังคน (PMANP) กระทรวงแรงงาน

4.3 ความต้องการและการขาดแคลนแรงงานจำแนกตามสาขาวิชาที่สำเร็จการศึกษา

4.3.1 ความต้องการด้านแรงงาน

ผลการสำรวจความต้องการแรงงาน และการขาดแคลนในปี พ.ศ. 2560 จังหวัดยโสธร พบว่าสถานประกอบการมีความต้องการแรงงานรวมทั้งสิ้น 222 อัตรา เมื่อพิจารณาความต้องการแรงงานตาม วิชาที่สำเร็จการศึกษา พบว่าสถานประกอบกิจการมีความต้องการแรงงานที่สำเร็จการศึกษาระดับต่ำกว่ามัธยมศึกษาตอนต้นมากที่สุด จำนวน 160 อัตรา คิดเป็น ร้อยละ 72.07 รองลงมาได้แก่ ระดับ ปวส. จำนวน 36 อัตรา คิดเป็น ร้อยละ 16.21 ระดับ ปริญญาตรีและ ปวช. มีจำนวนเท่ากัน 9 อัตรา คิดเป็น ร้อยละ 4.06 ระดับมัธยมศึกษาตอนปลาย 5 อัตรา คิดเป็น ร้อยละ 2.25 ระดับปริญญาโท 3 อัตรา คิดเป็น ร้อยละ 1.35

อาชีพที่มีความต้องการแรงงานมากที่สุด ได้แก่ พนักงานขายสินค้าประจำร้านและพนักงานขับรถยนต์ 47 อัตรา คิดเป็น ร้อยละ 21.17 ช่างซ่อมตัวถังรถยนต์ ช่างเคาะพ่นสีรถยนต์ 28 อัตรา คิดเป็น ร้อยละ 12.61 นักบัญชีทั่วไป สมุหบัญชี 27 อัตรา คิดเป็น ร้อยละ 12.16 ช่างซ่อมจักรยานยนต์ 14 อัตรา คิดเป็น ร้อยละ 6.30 ตามลำดับ

ตารางที่ 11 อาชีพที่มีความต้องการแรงงานมากที่สุด 10 ลำดับ จำแนกตามวุฒิการศึกษา

ลำดับที่	ตำแหน่ง	ความต้องการแรงงาน							รวม
		ต่ำกว่าม.3	ม.3	ม.6	ปวช.	ปวส./	ป.ตรี	ป.โท	
1	พนักงานขายสินค้า(ประจำร้าน)	47	-	-	-	-	-	-	47
	พนักงานขับรถยนต์	47	-	-	-	-	-	-	47
2	นักบัญชี สมุหบัญชี	0	-	-	-	27	5	-	32
3	ช่างซ่อมตัวถังเครื่องยนต์ เคาะพ่นสีรถยนต์	28	-	-	-	2	-	-	30
4	ช่างซ่อมจักรยานยนต์	14	-	-	-	-	-	-	14
5	พนักงานขับรถบรรทุกใหญ่/รถตู้ขนาดใหญ่	7	-	-	-	-	-	-	7
6	พนักงานขับรถบรรทุกเล็ก/รถตู้ขนาดเล็ก	6	-	-	-	-	-	-	6
7	แม่บ้านทั่วไป	5	-	-	-	-	-	-	5
	เสมียน	-	-	-	5	-	-	-	5
8	ช่างไฟฟ้าทั่วไป	-	-	-	-	4	-	-	4
	ผู้ช่วยสัตวแพทย์	-	-	-	4	-	-	-	4
	ครูผู้สอนระดับมัธยม	-	-	-	-	4	-	-	4
9	พนักงานเสิร์ฟ	3	-	-	-	-	-	-	3
	แรงงานในด้านการผลิตอื่นๆ	3	-	-	-	-	-	-	3
	พนักงานธุรการทั่วไป	-	-	-	-	3	-	-	3
	ผู้จัดการฝ่ายบริหารทั่วไป	-	-	-	-	-	-	3	3
10	ช่างไฟฟ้าทั่วไป	-	-	-	2	-	-	-	2
	พนักงานบริการลูกค้า	-	-	-	2	-	-	-	2

ที่มา: ระบบฐานข้อมูลแผนพัฒนากำลังคน (PMANP) กระทรวงแรงงาน

เมื่อพิจารณาความต้องการแรงงานตามทักษะฝีมือ พบว่า สถานประกอบการมีความต้องการแรงงานไร้ฝีมือมากที่สุด จำนวน 176 อัตราคิดเป็นร้อยละ 79.28 รองลงมาได้แก่แรงงาน กึ่งฝีมือ จำนวน 29 อัตราคิดเป็นร้อยละ 13.06 และแรงงานกึ่งฝีมือ จำนวน 17 อัตราคิดเป็นร้อยละ 7.66

สำหรับอาชีพที่มีความต้องการแรงงานมากที่สุด จำแนกตามทักษะฝีมือ คืออาชีพ พนักงานขายสินค้าประจำร้าน และพนักงานขับรถยนต์ 47 อัตรา ช่างซ่อมตัวถังรถยนต์,เคาะพ่นสีรถยนต์ 28 อัตรา นักบัญชีทั่วไป สมุห์บัญชี 27 อัตรา

ตารางที่ 12 อาชีพที่มีความต้องการแรงงานมากที่สุด 10 อันดับ จำแนกตามทักษะฝีมือ

ลำดับที่	ตำแหน่ง	ความต้องการแรงงาน				รวม
		แรงงานไร้ฝีมือ	แรงงานกึ่งฝีมือ	แรงงานฝีมือ	ผู้เชี่ยวชาญ/ผู้บริหาร	
1	พนักงานขายสินค้า (ประจำร้าน)	45	-	2	-	47
	พนักงานขับรถยนต์	47	-	-	-	47
2	นักบัญชี สมุห์บัญชี	27	2	3	-	32
3	ช่างซ่อมตัวถังรถยนต์ เคาะพ่นสีรถยนต์	30	-	-	-	30
4	ช่างซ่อมจักรยายนต์	14	-	-	-	14
5	พนักงานขับรถบรรทุกใหญ่/รถตู้ขนาดใหญ่	1	6	-	-	7
6	พนักงานขับรถบรรทุกเล็ก/รถตู้ขนาดเล็ก	-	6	-	-	6
7	แม่บ้านทั่วไป	5	-	-	-	5
	เสมียน	-	5	-	-	5
8	ช่างไฟฟ้าทั่วไป	-	4	-	-	4
	ผู้ช่วยสัตวแพทย์	-	4	-	-	4
	ครูผู้สอนระดับมัธยม	-	-	4	-	4
9	พนักงานเสิร์ฟ	3	-	-	-	3
	แรงงานในด้านการผลิตอื่นๆ	3	-	-	-	3
	พนักงานธุรการทั่วไป	-	-	3	-	3
	ผู้จัดการฝ่ายบริหารทั่วไป	-	-	3	-	3
10	ช่างไฟฟ้าทั่วไป	-	2	-	-	2
	พนักงานบริการลูกค้า	-	-	2	-	2

ที่มา: ระบบฐานข้อมูลแผนพัฒนากำลังคน (PMANP) กระทรวงแรงงาน

4.3.2 การขาดแคลนแรงงาน

ผลการสำรวจการขาดแคลนแรงงานในปี พ.ศ. 2560 จังหวัดยโสธร พบว่ามีจำนวนการขาดแคลนแรงงานทั้งสิ้น 210 อัตรา เมื่อพิจารณาการขาดแคลนแรงงานตามระดับการศึกษา พบว่า มีการขาดแคลนแรงงานในระดับต่ำกว่ามัธยมศึกษาตอนต้น 160 อัตรา คิดเป็นร้อยละ 76.19 รองลงมาได้แก่ ระดับปวส. จำนวน 31 อัตรา คิดเป็นร้อยละ 14.76 ระดับปวช. และระดับปริญญาตรี มีจำนวนเท่ากัน 7 อัตรา คิดเป็นร้อยละ 3.33 ระดับมัธยมศึกษาตอนปลาย 5 อัตรา คิดเป็นร้อยละ 2.38

ตารางที่ 13 จำนวนแรงงานที่ขาดแคลนจำแนกตามระดับการศึกษา

ตำแหน่ง	ความต้องการแรงงาน							
	ต่ำกว่า ม.3	ม.3	ม.6	ปวช.	ปวส.	ป.ตรี	ป.โท	รวม
ครูผู้สอนระดับมัธยม	-	-	-	-	-	2	-	2
นักบัญชี สมุห์บัญชี	-	-	-	-	27	5	-	32
เสมียน,พนักงานธุรการทั่วไป	-	-	-	5	-	-	-	5
ผู้ช่วยสัตวแพทย์	-	-	4	-	-	-	-	4
พนักงานบริการลูกค้า	-	-	-	-	2	-	-	2
เจ้าหน้าที่คลังสินค้า	-	-	1	-	-	-	-	1
แม่บ้านทั่วไป	5	-	-	-	2	-	-	5
พนักงานเสิร์ฟ	3	-	-	-	2	-	-	3
พนักงานขายสินค้า	47	-	-	-	2	-	-	47
พนักงานขับรถยนต์	47	-	-	-	2	-	-	47
ช่างไฟฟ้าทั่วไป	-	-	-	-	4	-	-	4
ช่างซ่อมตัวถัง เคาะพ่นสีรถยนต์	28	-	-	2	-	-	-	30
ช่างซ่อมจักรยานยนต์	14	-	-	-	2	-	-	14
พนักงานขับรถบรรทุก/รถตู้ขนาดเล็ก	6	-	-	-	2	-	-	6
พนักงานขับรถบรรทุก/รถตู้ขนาดใหญ่	7	-	-	-	2	-	-	7
แรงงานในด้านการผลิต	3	-	-	-	2	-	-	3
รวม	160	-	5	7	31	7	-	210

ที่มา: ระบบฐานข้อมูลแผนพัฒนากำลังคน (PMANP) กระทรวงแรงงาน

4.4 ความต้องการของผู้ประกอบการเกี่ยวกับความรู้และทักษะของแรงงาน

4.4.1 ความต้องการด้านความรู้

จากการสำรวจข้อมูลในเชิงคุณภาพเกี่ยวกับระดับความสามารถด้านต่าง ๆ ของผู้ทำงานในกิจการ โดยเปรียบเทียบระหว่างระดับความสามารถที่เป็นจริงและระดับความสามารถที่นายจ้างคาดหวังในกลุ่มแรงงานไร้ฝีมือ แรงงานกึ่งฝีมือ แรงงานฝีมือ และผู้เชี่ยวชาญ 5 ด้าน คือ (1) ความรู้ด้านกฎหมายและกฎระเบียบวิชาชีพ (2) ความรู้ด้านวิทยาศาสตร์และเทคโนโลยีสมัยใหม่ (3) ความรู้ด้านธุรกิจ (4) ความรู้ความเข้าใจเกี่ยวกับองค์กร และ (5) ความรู้ความเข้าใจในสาขาวิชาชีพ พบว่าในแต่ละระดับฝีมือแรงงาน นายจ้างจะคาดหวังในความรู้ความสามารถของลูกจ้างสูงกว่าที่ลูกจ้างทำได้ในทุกกลุ่มฝีมือแรงงาน

จากระดับ 5.00 คะแนน นายจ้างให้คะแนนเฉลี่ยความสามารถของแรงงานในด้านความรู้ความเข้าใจเกี่ยวกับองค์กรและความรู้ความเข้าใจในสาขาวิชาชีพสูงสุดที่ระดับคะแนน 2.47 รองลงมาได้แก่ ความสามารถในด้านความรู้ด้านวิทยาศาสตร์และเทคโนโลยีสมัยใหม่ 2.36 คะแนน ความสามารถด้านธุรกิจ 2.35 คะแนน ความรู้ด้านกฎหมายและกฎระเบียบในวิชาชีพ 2.26 คะแนนตามลำดับ

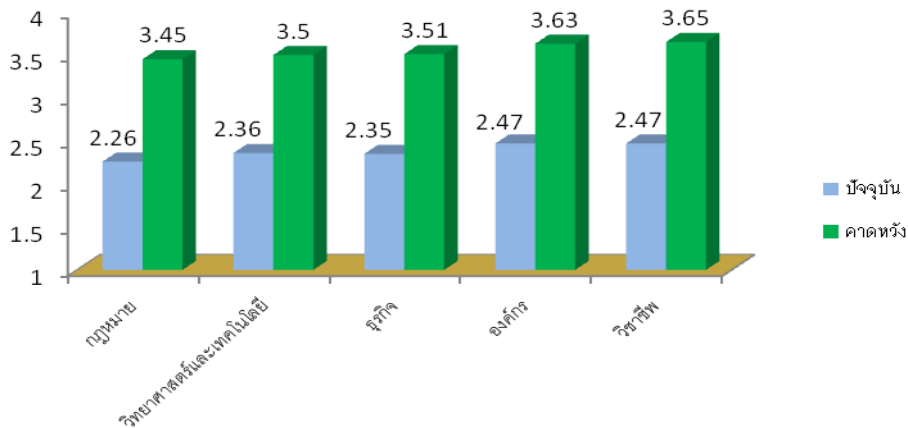
จากระดับคะแนน 5.00 นายจ้างมีความคาดหวังในความสามารถของลูกจ้างเฉลี่ย ด้านความรู้ เฉพาะในวิชาชีพที่ระดับคะแนน 3.65 รองลงมาได้แก่ความรู้ ความเข้าใจเกี่ยวกับองค์กร 3.63 คะแนน ความรู้ ด้านธุรกิจ 3.51 คะแนน ความรู้ด้านวิทยาศาสตร์และเทคโนโลยีสมัยใหม่ 3.50 คะแนน ความรู้ด้านกฎหมาย และกฎระเบียบในวิชาชีพ 3.45 คะแนนตามลำดับ

ตารางที่ 14 ระดับความสามารถด้านต่างๆของพนักงานที่เป็นอยู่จริง และที่ผู้ประกอบการคาดหวัง จำแนกตาม ทักษะฝีมือแรงงาน

ความสามารถ	กลุ่มแรงงาน ไร้ฝีมือ		กลุ่มแรงงาน กึ่งฝีมือ		กลุ่มแรงงาน ฝีมือ		กลุ่มผู้เชี่ยวชาญ		เฉลี่ยทั้งหมด	
	ปัจจุบัน	คาดหวัง	ปัจจุบัน	คาดหวัง	ปัจจุบัน	คาดหวัง	ปัจจุบัน	คาดหวัง	ปัจจุบัน	คาดหวัง
ความรู้ด้านกฎหมายและกฎระเบียบในวิชาชีพ	1.17	2.28	1.87	3.63	2.57	3.68	3.59	4.31	2.26	3.45
ความรู้ด้านวิทยาศาสตร์และเทคโนโลยีสมัยใหม่	1.21	2.29	1.96	3.65	2.71	3.74	3.70	4.42	2.36	3.50
ความรู้ด้านธุรกิจ	1.17	2.27	1.95	3.62	2.71	3.76	3.75	4.54	2.35	3.51
ความรู้ ความเข้าใจเกี่ยวกับองค์กร	1.27	2.52	2.03	3.70	2.85	3.88	3.88	4.56	2.47	3.63
ความรู้เฉพาะในวิชาชีพ	1.27	2.42	2.02	3.71	2.86	3.97	3.89	4.62	2.47	3.65

ที่มา: ระบบฐานข้อมูลแผนพัฒนากำลังคน (PMANP) กระทรวงแรงงาน

แผนภาพที่ 4 ค่าเฉลี่ยความสามารถด้านความรู้ของลูกจ้าง และที่นายจ้างคาดหวัง



หมายเหตุ : คะแนนระดับความสามารถด้านต่าง ๆ มีความหมาย ดังนี้

- 1 คะแนน มีความรู้พื้นฐานของแต่ละด้าน
- 2 คะแนน มีความรู้กว้างขวาง และลึกในแต่ละด้าน
- 3 คะแนน มีความรู้ในระดับที่สามารถเห็นความเชื่อมโยงขององค์ความรู้ต่างๆ และแนวทางปฏิบัติในภาพรวมขององค์กรได้
- 4 คะแนน มีความรู้กว้างขวางและลึกในระดับที่เป็นที่ยอมรับในระดับอุตสาหกรรม
- 5 คะแนน มีความรู้แตกฉานทั้งในแนวกว้างและลึก ซึ่งสามารถสร้างนวัตกรรมที่เป็นที่ยอมรับในระดับสากล สามารถถ่ายทอดให้แก่ผู้อื่นได้

4.4.2 ความต้องการทางด้านทักษะ

จากการสำรวจข้อมูลในเชิงคุณภาพเกี่ยวกับระดับ ทักษะด้านต่างๆของผู้ทำงานในกิจการ โดยเปรียบเทียบระหว่างระดับทักษะที่เป็นจริงและระดับทักษะที่นายจ้างคาดหวัง 6 ด้านคือ (1) ทักษะการใช้ภาษาต่างประเทศ (2) ทักษะการใช้คอมพิวเตอร์ (3) ทักษะด้านการใช้คณิตศาสตร์และการคำนวณ (4) ทักษะในการสื่อสารเกี่ยวกับองค์กร (5) ทักษะผลการบริหารจัดการ (6) ทักษะความสามารถเฉพาะวิชาชีพ พบว่าในแต่ละระดับฝีมือแรงงานนายจ้างจะคาดหวังในทักษะด้านต่างๆของลูกจ้างสูงกว่าที่ลูกจ้างทำได้ในทุกกลุ่มฝีมือ

จากระดับ 5.00 คะแนน นายจ้างให้คะแนนเฉลี่ยลูกจ้างในด้านทักษะในการสื่อสารเกี่ยวกับองค์กรมากที่สุด 2.97 คะแนน รองลงมาได้แก่ทักษะในการใช้คณิตศาสตร์และการคำนวณ 2.79 คะแนน ทักษะความสามารถเฉพาะในวิชาชีพ 2.77 คะแนน ทักษะในการบริหารจัดการ 2.69 คะแนน ทักษะการใช้คอมพิวเตอร์ 2.53 คะแนน และทักษะการใช้ภาษาต่างประเทศ 2.00 คะแนนตามลำดับ

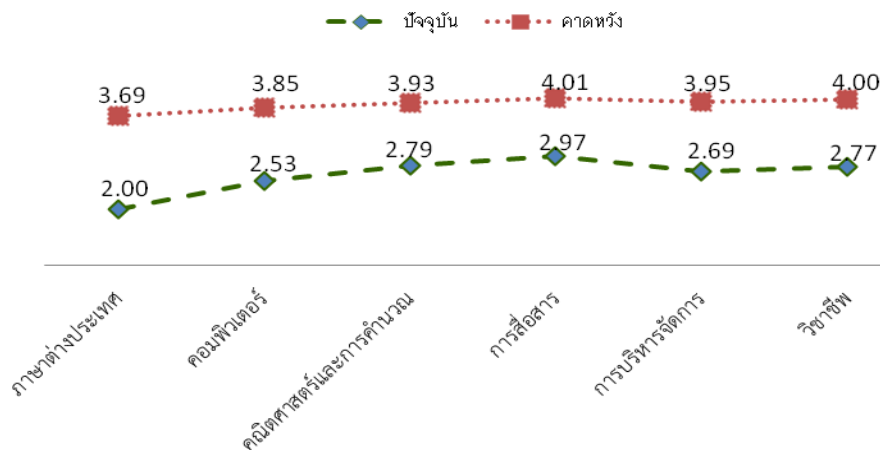
จากระดับคะแนน 5.00 คะแนน นายจ้างมีความคาดหวังเฉลี่ยในทักษะของลูกจ้างในด้านทักษะในการสื่อสารเกี่ยวกับองค์กรมากที่สุด 4.01 คะแนน รองลงมาได้แก่ทักษะความสามารถในวิชาชีพ 4.00 คะแนน ทักษะในการบริหารจัดการ 3.95 คะแนน ทักษะด้านการใช้คณิตศาสตร์และการคำนวณ 3.93 คะแนน ทักษะการใช้คอมพิวเตอร์ 3.85 คะแนน และทักษะการใช้ภาษาต่างประเทศ 3.69 คะแนน

ตารางที่ 15 ระดับความสามารถทางด้านทักษะของพนักงานที่เป็นอยู่จริง และที่ผู้ประกอบการคาดหวัง จำแนกตามทักษะฝีมือแรงงาน

ความสามารถ	กลุ่มแรงงาน ไร้ฝีมือ		กลุ่มแรงงาน กึ่งฝีมือ		กลุ่มแรงงาน ฝีมือ		กลุ่มผู้เชี่ยวชาญ		เฉลี่ยทั้งหมด	
	ปัจจุบัน	คาดหวัง	ปัจจุบัน	คาดหวัง	ปัจจุบัน	คาดหวัง	ปัจจุบัน	คาดหวัง	ปัจจุบัน	คาดหวัง
ทักษะการใช้ภาษาต่างประเทศ	1.11	2.66	1.44	3.67	2.24	3.99	3.43	4.48	2.00	3.69
ทักษะการใช้คอมพิวเตอร์	1.23	2.77	2.08	3.83	2.96	4.21	3.95	4.72	2.53	3.85
ทักษะด้านการใช้คณิตศาสตร์และการคำนวณ	1.65	2.92	2.42	3.93	3.13	4.27	4.08	4.77	2.79	3.93
ทักษะในการสื่อสารเกี่ยวกับองค์กร	1.92	3.08	2.54	3.98	3.32	4.33	4.23	4.79	2.97	4.01
ทักษะในการบริหารจัดการ	1.40	2.86	2.11	3.93	3.18	4.35	4.19	4.79	2.69	3.95
ทักษะความสามารถเฉพาะในวิชาชีพ	1.57	2.92	2.08	3.96	3.34	4.42	4.20	4.81	2.77	4.00

ที่มา: ระบบฐานข้อมูลแผนพัฒนากำลังคน (PMANP) กระทรวงแรงงาน

แผนภาพที่ 5 ค่าเฉลี่ยความสามารถด้านทักษะของลูกจ้าง และที่นายจ้างคาดหวัง



หมายเหตุ : คะแนนระดับความสามารถด้านต่าง ๆ มีความหมาย ดังนี้

- 1 คะแนน ไม่สามารถปฏิบัติงานในชีวิตประจำวันตามหน้าที่ได้โดยไม่มีผู้ควบคุม
- 2 คะแนน สามารถปฏิบัติงานในชีวิตประจำวันตามหน้าที่ได้โดยตนเอง สามารถแก้ไขปัญหาเฉพาะหน้าได้ด้วยตนเอง
- 3 คะแนน สามารถปฏิบัติงานและแก้ไขปัญหาที่ซับซ้อนได้ด้วยตนเองและทีมงาน
- 4 คะแนน สามารถสอนงานเฉพาะด้านและให้คำปรึกษาในงานเฉพาะด้านแก่เพื่อนร่วมงานผู้อื่นได้
- 5 คะแนน สามารถปรับปรุงกระบวนการปฏิบัติงานรวมถึงให้คำปรึกษาแก่ผู้อื่นในการปรับปรุงกระบวนการปฏิบัติงานได้

4.4.3 ความต้องการด้านคุณลักษณะของพนักงาน

จากการสำรวจข้อมูลในเชิงคุณภาพเกี่ยวกับคุณลักษณะของพนักงาน โดยเปรียบเทียบระหว่างคุณลักษณะที่เป็นจริงและคุณลักษณะที่นายจ้างคาดหวัง 8 ด้านคือ (1) ความซื่อสัตย์สุจริต (2) ความอดทน (3) ความขยัน หมั่นเพียร (4) ความตรงต่อเวลา (5) ความรับผิดชอบต่อนหน้าที่ (6) ความมีระเบียบวินัย (7) การใฝ่เรียนรู้ และ (8) การมีจิตสาธารณะ พบว่าในแต่ละ ระดับฝีมือแรงงานนายจ้างคาดหวังในคุณลักษณะด้านต่างๆของลูกจ้างสูงกว่าที่ลูกจ้างทำได้ในทุกกลุ่มฝีมือ

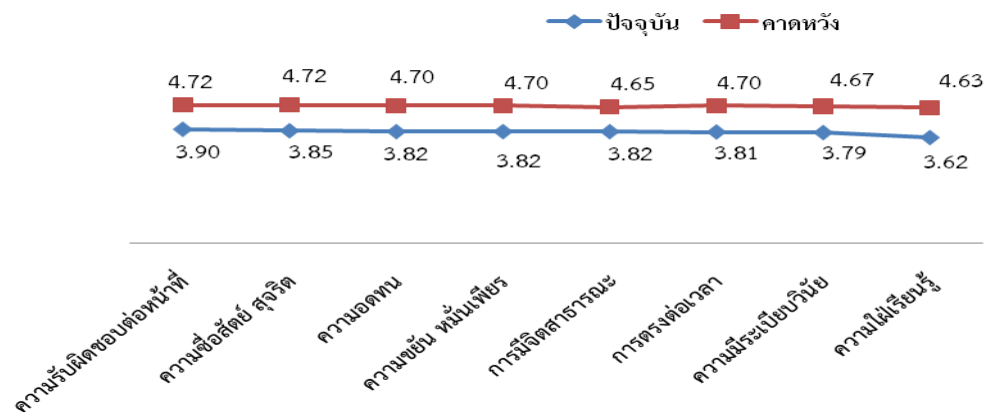
จากระดับ 5.00 คะแนนในด้านคุณลักษณะ นายจ้างให้คะแนนลูกจ้างในด้านความรับผิดชอบต่อนหน้าที่มากที่สุดที่ 3.90 คะแนน รองลงมาได้แก่ความซื่อสัตย์ สุจริต 3.85 คะแนน ความอดทน ความขยันหมั่นเพียร การมีจิตสาธารณะ มีค่าคะแนนเท่ากันที่ 3.82 คะแนน การตรงต่อเวลา 3.81 คะแนน ความมีระเบียบวินัย 3.79 คะแนน และการใฝ่เรียนรู้ 3.62 คะแนน

จากระดับคะแนน 5.00 คะแนน นายจ้างมีความคาดหวังคุณลักษณะของลูกจ้างมากที่สุดในด้านความซื่อสัตย์ สุจริต และความรับผิดชอบต่อนหน้าที่มากที่สุดที่ 4.72 คะแนน รองลงมาได้แก่คุณลักษณะด้านความอดทน ความขยัน หมั่นเพียร การตรงต่อเวลา 4.70 คะแนน ความมีระเบียบวินัย 4.67 คะแนน การมีจิตสาธารณะ 4.63 คะแนน และการใฝ่เรียนรู้ 4.63 คะแนน ตามลำดับ

ตารางที่ 16 ระดับความต้องการด้านทักษะของพนักงาน

ความสามารถ	กลุ่มแรงงาน ไร้ฝีมือ		กลุ่มแรงงาน กึ่งฝีมือ		กลุ่มแรงงาน ฝีมือ		กลุ่มผู้เชี่ยวชาญ		เฉลี่ยทั้งหมด	
	ปัจจุบัน	คาดหวัง	ปัจจุบัน	คาดหวัง	ปัจจุบัน	ปัจจุบัน	ปัจจุบัน	คาดหวัง	ปัจจุบัน	คาดหวัง
1. ความซื่อสัตย์ สุจริต	3.33	4.44	3.71	4.75	3.94	4.78	4.54	4.97	3.85	4.72
2. ความอดทน	3.38	4.45	3.59	4.72	3.89	4.78	4.45	4.92	3.82	4.70
3. ความขยัน หมั่นเพียร	3.33	4.44	3.61	4.73	3.94	4.77	4.45	4.92	3.82	4.70
4. การตรงต่อเวลา	3.36	4.44	3.65	4.72	3.88	4.77	4.46	4.92	3.81	4.70
5. ความรับผิดชอบต่อนหน้าที่	3.48	4.48	3.65	4.75	4.02	4.77	4.54	4.92	3.90	4.72
6. ความมีระเบียบวินัย	3.27	4.38	3.59	4.69	3.89	4.74	4.50	4.92	3.79	4.67
7. ความใฝ่เรียนรู้	2.82	4.33	3.50	4.62	3.79	4.72	4.46	4.95	3.62	4.63
8. การมีจิตสาธารณะ	3.34	4.38	3.62	4.64	3.92	4.72	4.51	4.92	3.82	4.65

แผนภาพที่ 6 ค่าเฉลี่ยระดับความต้องการด้านทักษะของพนักงาน และที่นายจ้างคาดหวัง



หมายเหตุ : คะแนนระดับคุณลักษณะด้านต่าง ๆ มีความหมาย ดังนี้

- 1 คะแนน น้อยที่สุด
- 2 คะแนน น้อย
- 3 คะแนน ปานกลาง
- 4 คะแนน มาก
- 5 คะแนน มากที่สุด

จากการสอบถามนายจ้างเกี่ยวกับสาเหตุและแนวทางการแก้ไขปัญหาการขาดแคลนแรงงานของสถานประกอบการ มีดังนี้

สาเหตุของการขาดแคลนแรงงาน

1. ปัญหาการเข้าออกของแรงงานในระดับสูง
2. ผู้เชี่ยวชาญเฉพาะด้านที่พร้อมทำงานมีน้อยกว่าความต้องการ
3. แรงงานเลือกงานหรือมีทัศนคติในทางลบต่อการทำงานที่ใช้ทักษะต่ำ
4. แรงงานผันตัวไปเป็นผู้ประกอบการมากขึ้น
5. แรงงานมุ่งศึกษาต่อในระดับอุดมศึกษา จนขาดแคลนแรงงานในระดับกลาง
6. แรงงานย้ายภาคอุตสาหกรรมสู่ภาคการเกษตรมากขึ้น
7. แรงงานที่มีอยู่มีความรู้ ทักษะ และประสบการณ์ไม่ตรงกับความต้องการ
8. แรงงานที่ทำงานยากลำบากได้ค่าตอบแทนไม่พอใจ
9. ปัญหาการลดลงของประชากร
10. แรงงานสนใจไปทำงานต่างประเทศมากขึ้น
11. แรงงานย้ายไปทำงานในภาคที่ไม่เป็นทางการมากขึ้น

แนวทางการแก้ไขปัญหา

1. เพิ่มค่าจ้างและสวัสดิการเพื่อจูงใจแรงงานใหม่
2. ย้ายฐานการผลิต
3. ผลิตเท่าที่มีแรงงาน
4. การให้ข้อมูลและข่าวสารด้านอาชีพที่ขาดแคลนให้ทั่วถึงกลุ่มเป้าหมายให้มากขึ้น
5. จ้างทำงานล่วงเวลามากขึ้น
6. รักษาระดับการผลิตให้สอดคล้องกับกำลังแรงงานที่มี
7. ใช้เครื่องจักรและเทคโนโลยีทดแทนกำลังแรงงาน
8. จ้างแรงงานต่างด้าว

5 . สถานการณ์ด้านอุปทาน (Supply) ของตลาดแรงงานในเชิงปริมาณและคุณภาพ

ผลการสำรวจข้อมูลอุปทานแรงงานในเชิงปริมาณ

5.1 จำนวนผู้สำเร็จการศึกษาทั้งหมด

ระดับมัธยมศึกษา

จากข้อมูลผู้สำเร็จการศึกษาในปีการศึกษา 2559 จากโรงเรียนในระดับมัธยมศึกษาตอนต้น และระดับมัธยมศึกษาตอนปลายในจังหวัดยโสธร พบว่ามีผู้สำเร็จการศึกษาระดับมัธยมศึกษา จำนวน 8,155 คน แบ่งเป็นชาย 3,487 คนคิดเป็นร้อยละ 42.76 และหญิง 4,668 คน คิดเป็นร้อยละ 57.24

เมื่อพิจารณาจำแนกตามระดับชั้น พบว่ามีผู้สำเร็จการศึกษาระดับมัธยมศึกษาตอนต้น จำนวน 5,101 คน แบ่งเป็นชาย 2,400 คนคิดเป็นร้อยละ 47.05 และหญิง 2,701 คนคิดเป็นร้อยละ 52.95

ส่วนในระดับมัธยมศึกษาตอนปลาย มีผู้สำเร็จการศึกษารวมทั้งสิ้น 3,054 คน แบ่งเป็นชาย 1,087 คนคิดเป็นร้อยละ 35.60 และหญิง 1,967 คนคิดเป็นร้อยละ 64.40

จากข้อมูลดังกล่าวพบว่าผู้สำเร็จการศึกษา ทั้งในระดับมัธยมศึกษาตอนต้นและมัธยมศึกษาตอนปลายเป็นเพศหญิงมากกว่าเพศชาย

ตารางที่ 17 จำนวนผู้สำเร็จการศึกษาทั้งหมดในระดับมัธยมศึกษา จำแนกตามเพศและระดับชั้น ปีการศึกษา 2559

ระดับชั้น	จำนวนผู้สำเร็จการศึกษา					
	ชาย	ร้อยละ	หญิง	ร้อยละ	รวม	ร้อยละ
มัธยมศึกษาตอนต้น	2,400	47.05	2,701	52.95	5,101	100.00
มัธยมศึกษาตอนปลาย	1,087	35.60	1,967	64.40	3,054	100.00
รวม	3,487	42.76	4,668	57.24	8,155	100.00

ที่มา : ระบบฐานข้อมูลแผนพัฒนากำลังคน (PMANP) กระทรวงแรงงาน

ระดับอาชีวศึกษา

จากข้อมูลผู้สำเร็จการศึกษาในระดับอาชีวศึกษา พบว่าในระดับ ปวช. จำนวน 818 คน เป็นเพศชาย 493 คนคิดเป็น ร้อยละ 60.27 เพศหญิง 325 คนคิดเป็น ร้อยละ 39.73 ส่วนในระดับ ปวส./อนุปริญญา มีผู้สำเร็จการศึกษาทั้งสิ้น 821 คน เป็นเพศชาย 434คนคิดเป็นร้อยละ 52.86 และเพศหญิง 387 คนคิดเป็นร้อยละ 47.14

เมื่อพิจารณาจำแนกตามรายสาขาวิชาที่จบ พบว่า ในระดับ ปวช. สาขาวิชาพาณิชยกรรม/บริหารธุรกิจ เป็นสาขาวิชาที่มีผู้จบการศึกษามากที่สุด คือ 437 คนคิดเป็นร้อยละ 53.42 รองลงมาได้แก่สาขา ศิลปกรรม 216 คน คิดเป็น ร้อยละ 26.41 สาขา อุตสาหกรรม 100 คน คิดเป็น ร้อยละ 12.22 สาขา อุตสาหกรรมการท่องเที่ยว 4 4 คนคิดเป็นร้อยละ 5.38 และสาขาอุตสาหกรรมสิ่งทอ 21 คนคิดเป็นร้อยละ 2.57

ส่วนระดับ ปวส./อนุปริญญา สาขาที่มีผู้จบการศึกษามากที่สุด ได้แก่ สาขาพาณิชยกรรม/บริหารธุรกิจมีผู้จบการศึกษา 494 คนคิดเป็นร้อยละ 60.17 รองลงมา ได้แก่ สาขา ศิลปกรรม 269 คนคิดเป็น ร้อยละ 32.76 สาขา อุตสาหกรรมการท่องเที่ยว 25 คนคิดเป็นร้อยละ 3.05 สาขาอุตสาหกรรมสิ่งทอ 15 คน คิดเป็นร้อยละ 1.83 สาขาเทคโนโลยีสารสนเทศ 10 คนคิดเป็นร้อยละ 1.22 และสาขาอุตสาหกรรม 8 คน คิดเป็นร้อยละ 0.97

ตารางที่ 18 จำนวนผู้สำเร็จการศึกษาทั้งหมดในระดับอาชีวศึกษา จำแนกตามเพศและสาขาที่จบ
ปีการศึกษา 2559

สาขาวิชา	ปวช.			ปวส. / อนุปริญญา			รวมทั้งหมด		
	ชาย	หญิง	รวม	ชาย	หญิง	รวม	ชาย	หญิง	รวม
เกษตรกรรม	-	-	-	-	-	-	-	-	-
คหกรรม	-	-	-	-	-	-	-	-	-
อุตสาหกรรม	92	8	100	8	-	8	100	8	108
พาณิชยกรรม/บริหารธุรกิจ	349	88	437	403	91	494	752	179	931
ศิลปกรรม	36	180	216	16	253	369	52	433	485
อุตสาหกรรมการท่องเที่ยว	10	34	44	2	23	25	12	57	69
อุตสาหกรรมสิ่งทอ	6	15	21		15	15	6	30	36
ประมง	-	-	-	-	-	-	-	-	-
เทคโนโลยีสารสนเทศ ฯ	-	-	-	5	5	10	5	5	10
สาขาอื่น ๆ	-	-	-	-	-	-	-	-	-
รวม	493	325	818	434	387	821	927	712	1,639

ที่มา : ระบบฐานข้อมูลแผนพัฒนากำลังคน (PMANP) กระทรวงแรงงาน

5.2 อัตราการเรียนต่อ

จากการสำรวจอัตราการเรียนต่อของนักศึกษาที่จบในปีการศึกษา 25 59 จำแนกตามระดับการศึกษา พบว่า ในระดับการศึกษามัธยมศึกษาตอนต้นและมัธยมศึกษาตอนปลาย เพศชายและเพศหญิงมีอัตราการเรียนต่อร้อยละที่ใกล้เคียงกัน แต่ในระดับปวช. เพศชายมีอัตราการเรียนต่อร้อยละมากกว่าเพศหญิง และในระดับ ปวส./อนุปริญญา เพศหญิงมีอัตราการเรียนต่อร้อยละสูงกว่าเพศชาย

เมื่อพิจารณาจำนวนผู้จบการศึกษาในปี 2559 พบว่าในระดับมัธยมศึกษาตอนต้น เพศชายศึกษาต่อ 387 คน เพศหญิงศึกษาต่อ 922 คน ระดับมัธยมศึกษาตอนปลาย เพศชายศึกษาต่อ 323 คน เพศหญิง 583 คน ในระดับ ปวช. เพศชายศึกษาต่อ 247 คน เพศหญิง 131 คน ในระดับ ปวส./อนุปริญญา เพศชายศึกษาต่อ 47 คน เพศหญิงศึกษาต่อ 92 คน

ตารางที่ 19 อัตราการเรียนต่อของผู้สำเร็จการศึกษาจำแนกตามการศึกษาที่จบ ปีการศึกษา 2559

ระดับการศึกษาที่จบ	อัตราการเรียนต่อ (%)		จำนวนการเรียนต่อ (%)	
	ชาย	หญิง	ชาย	หญิง
จบ ม. 3 แล้วเรียนต่อ	34.84	34.11	837	922
จบ ม. 6 แล้วเรียนต่อ	29.64	29.60	323	583
จบ ปวช. แล้วเรียนต่อ	49.93	40.21	247	131
จบ ปวส. / อนุปริญญา แล้วเรียนต่อ	10.74	23.61	47	92
จบปริญญาตรีแล้วเรียนต่อ	-	-	-	-
จบปริญญาโทแล้วเรียนต่อ	-	-	-	-

ที่มา : ระบบฐานข้อมูลแผนพัฒนากำลังคน (PMANP) กระทรวงแรงงาน

5.3 อัตราการมีงานทำ

ผลการสำรวจอัตราการมีงานทำของนักศึกษาที่เรียนจบมาในปีการศึกษา 25 59 ระดับใน ระดับการศึกษามัธยมศึกษาตอนต้นและมัธยมศึกษาตอนปลาย เพศชายและเพศหญิงมีอัตราการทำงานร้อยละ ที่ใกล้เคียงกัน แต่ในระดับปวช. เพศหญิงมีอัตราการทำงานร้อยละมากกว่าเพศชาย ในระดับ ปวส./อนุปริญญา เพศชายมีอัตราการเรียนต่อร้อยละสูงกว่าเพศหญิง

เมื่อพิจารณาจำแนกตามระดับการศึกษา พบว่า ในระดับมัธยมศึกษาตอนต้น นักศึกษาชาย ที่เรียนจบจะมีอัตราการมีงานทำในสัดส่วนใกล้เคียงกับนักศึกษาหญิง คือร้อยละ 59.23 และ 59.90 ตามลำดับ เช่นเดียวกับระดับมัธยมศึกษาตอนปลาย ที่นักศึกษาชายที่เรียนจบมีอัตราการมีงานทำในสัดส่วนที่ใกล้เคียงกับ นักเรียนหญิง คือร้อยละ 63.96 และ 64.00 ตามลำดับ ในขณะที่ระดับอาชีวศึกษา นักศึกษาชายที่เรียนจบ ปวช. จะมีอัตราการมีงานทำร้อยละ 54.35 เพศหญิง 54.35 ระดับปวส./อนุปริญญา นักศึกษาชายมีอัตราการมี งานทำร้อยละ 81.15 และเพศหญิง 69.45

ตารางที่ 20 อัตราการมีงานทำของนักศึกษาที่จบ จำแนกตามเพศและระดับการศึกษาที่จบ ปีศ.2559

ระดับการศึกษาที่จบ	อัตราการมีงานทำ (%)		จำนวนการมีงานทำ (%)	
	ชาย	หญิง	ชาย	หญิง
จบ ม. 3 แล้วมีงานทำ	59.23	59.90	1,422	1,618
จบ ม. 6 แล้วมีงานทำ	63.96	64.00	696	1,259
จบ ปวช. แล้วมีงานทำ	45.52	54.35	225	177
จบ ปวส. / อนุปริญญา แล้วมีงานทำ	81.15	69.45	353	269
จบปริญญาตรีแล้วมีงานทำ	-	-	-	-
จบปริญญาโทแล้วมีงานทำ	-	-	-	-

ที่มา : ระบบฐานข้อมูลแผนพัฒนากำลังคน (PMANP) กระทรวงแรงงาน